

القسم الرابع

مؤشرات المالية العامة

٢٥	ملخص المعاملات المالية للحكومة-----	جدول (١٠)
٢٦-٢٧	ملخص المعاملات الرئيسية للموازنة العامة : القطاع الحكومي-----	جدول (١١)
٢٨	هيكل الإيرادات العامة (الإيرادات الضريبية)-----	جدول (١٢ -أ)
٢٩	هيكل الإيرادات العامة (الإيرادات غير الضريبية)-----	جدول (١٢ -ب)
٣٠	توزيع المتحصلات الجمركية بحسب التصنيف الوظيفي للواردات-----	جدول (١٣)
٣١-٣٢	هيكل المصروفات العامة-----	جدول (١٤)

جدول (١٠) : ملخص المعاملات المالية للحكومة

(مليون جنيه)

٢٠٢٠/٢٠١٩	٢٠١٩/٢٠١٨	٢٠١٨/٢٠١٧	٢٠١٧/٢٠١٦	٢٠١٦/٢٠١٥	٢٠١٥/٢٠١٤	٢٠١٤/٢٠١٣				
موازنة	فعلى	فعلى	فعلى	قطاعات الحكومة العامة	قطاعات الحكومة العامة	قطاعات الحكومة العامة	قطاعات الحكومة العامة			
قطاعات الموازنة	قطاعات الموازنة	قطاعات الموازنة	قطاعات الموازنة	قطاعات الموازنة	قطاعات الموازنة	قطاعات الموازنة	قطاعات الموازنة			
١,١٣٤,٤٢٤	٩٤١,٩١٠	٨٢١,١٣٤	٦٥٩,١٨٤	٥٤٩,٠٨٠	٤٩١,٤٨٨	٥٣٨,٣٧٨	٤٦٥,٢٤١	٥١٩,٤٤٩	٤٥٦,٧٨٨	إجمالي الإيرادات
٨٥٦,٦١٦	٧٣٦,١٢١	٦٢٩,٣٠٢	٤٦٢,٠٠٧	٣٥٢,٣١٥	٣٥٢,٣١٥	٣٠٥,٩٥٧	٣٠٥,٩٥٧	٢٦٠,٢٨٩	٢٦٠,٢٨٩	الإيرادات الضريبية
٣,٨٠٥	٢,٦٠٩	٣,١٩٤	١٧,٦٨٣	٣,٥٤٣	٣,٥٤٣	٢٥,٤٣٧	٢٥,٤٣٧	٩٥,٨٥٦	٩٥,٨٥٦	المنح
٢٧٤,٠٠٣	٢٠٣,١٨١	١٨٨,٦٣٩	١٧٩,٤٩٤	١٩٣,٢٢٢	١٣٥,٦٣٠	٢٠,٦٩٨٤	١٣٣,٨٤٧	١٦٣٣٠٤	١٠٠,٦٤٢	إيرادات أخرى
١,٥٧٤,٥٥٩	١,٣٢٩,٨٧٠	١,٢٤٤,٤٠٨	١,٠٣١,٩٤١	٨٨٦,٧٧٤	٨١٧,٨٤٤	٨٠٥,٩٢٩	٧٣٣,٣٥٠	٧٥٩,٨٤٧	٧٠١,٥١٤	إجمالي المصروفات
٣٠١,١١٥	٢٦٦,٠٩١	٢٤٠,٠٥٤	٢٢٥,٥١٣	٢١٦,١٥٣	٢١٣,٧٢١	٢٠٠,٩٣٣	١٩٨,٤٦٨	١٨٠,٨٢٩	١٧٨,٥٨٩	الأجور و تعويضات العاملين
٧٤,٩٢٣	٦٢,٣٦٥	٥٣,٠٨٨	٤٢,٤٥٠	٣٥,٩٣٦	٣٥,٦٦٢	٣١,٥٨٠	٣١,٢٧٦	٢٧,٥٥٦	٢٧,٢٤٧	شراء السلع والخدمات
٥٦٩,١٣٥	٥٣٣,٠٤٥	٤٣٧,٤٤٨	٣١٦,٦٠٢	٢٢٥,١٩٥	٢٤٣,٦٣٥	١٧٩,٠٣٥	١٩٣,٠٠٨	١٥٩٣٣٠	١٧٣,١٥٠	الفوائد
٣٢٧,٦٩٩	٢٨٧,٤٦١	٣٢٩,٣٧٩	٢٧٦,٧١٩	٢٨٥,٥٤٤	٢٠١,٠٢٤	٢٨٢١١٦	١٩٨,٥٦٩	٢٩٨٠٠٢	٢٢٨,٥٧٩	الدعم والمنح والمزايا الإجتماعية
٩٠,٤٤٢	٧٧,٥٦٥	٧٤,٧٥٨	٦١,٥١٧	٥٤,٥٨٠	٥٤,٥٥١	٥٠,٣٤٨	٥٠,٢٧٩	٤١٢٠٩	٤١,٠٦٨	المصروفات الأخرى
٢١١,٢٤٥	١٤٣,٣٤٢	١٠٩,٦٨٠	١٠٩,١٤١	٦٩,٣٦٥	٦٩,٢٥٠	٦١,٩١٧	٦١,٧٥٠	٥٢٩٢١	٥٢,٨٨٢	شراء أصول غير مالية (الاستثمارات)
-٤٤٠,١٣٥	-٤٢٧,٩٦٠	-٤٢٣,٢٧٤	-٣٧٢,٧٥٧	-٣٣٧,٦٩٤	-٣٢٦,٣٥٦	-٢٦٧,٥٥١	-٢٦٨,١٠٩	-٢٤٠,٣٩٩	-٢٤٤,٧٢٧	الميزان التقدي ^{١/٣}
٥,٠٠٥	١,٩٩١	٩,٣٠٦	٦,٨٣٣	٣٢,٦٥٥	١٣,١٣٩	١٦٧٦٣	١١,٣٢١	١٤٣١٧	١٠,٧١٣	صافي حيازة الأصول المالية
-٤٤٥,١٤٠	-٤٢٩,٩٥١	-٤٣٢,٥٨٠	-٣٧٩,٥٩٠	-٣٧٠,٣٤٩	-٣٣٩,٤٩٥	-٢٨٤,٣١٤	-٢٧٩,٤٣٠	-٢٥٤,٧١٦	-٢٥٥,٤٣٩	الميزان الكلى

ملاحظات

-٧,٢	-٨,١	-٩,٧	-١٠,٩	-١٣,٧	-١٢,٥	-١١,٦	-١١,٤	-١٢,٠	-١٢,٠	الميزان الكلى / الناتج المحلي (%) ^{١/٤}
٢,٠	١,٩	٠,١	-١,٨	-٥,٤	-٣,٥	-٤,٣	-٣,٥	-٤,٥	-٣,٩	الميزان الأولي / الناتج المحلي (%) ^{١/٤}
١٨,٤	١٧,٧	١٨,٥	١٩,٠	٢٠,٣	١٨,١	٢٢,٠	١٩,٠	٢٤,٤	٢١,٤	إجمالي الإيرادات / الناتج المحلي (%) ^{١/٤}
٢٥,٦	٢٥,٧	٢٨,٠	٢٩,٧	٣٢,٧	٣٠,٢	٣٣,٠	٣٠,٠	٣٥,٧	٣٢,٩	إجمالي المصروفات / الناتج المحلي (%) ^{١/٤}

المصدر: وزارة المالية

١/ يشمل قطاع موازنة الجهاز الإدارى و المحليات، والهيئات الخدمية العامة.

٢/ تشمل المعاملات المالية لكل من أجهزة الموازنة العامة، وبنك الإستثمار القومى، وصناديق التأمين والمعاشات، ومع مراعاة إستبعاد كافة المعاملات البيئية للجهات الثلاث لمنع ازدواجية الحساب.

٣/ العجز الكلى مطروح منه صافي حيازة الأصول المالية.

٤/ تم مراجعة تقديرات الناتج المحلي الإجمالي لتصبح ٥٣٢٢,٣ مليار جنيه في عام ٢٠١٩/٢٠١٨ بدلاً من تقديرات سابقة بنحو ٥٢٥٠,٩ مليار جنيه. في حين قدر الناتج المحلي الإجمالي للسنة المالية ٢٠١٩/٢٠١٨ بنحو ٦١٦٢,٦ مليار جنيه وفقاً لتقديرات وزارة المالية.

٥/ تنشر وزارة المالية بيانات أداء الحكومة العامة للعام المالى ٢٠١٥/٢٠١٤ للمرة الأولى، وذلك بعد القيام بتدقيق البيانات مع الجهات المعنية والتي تدخل ضمن نطاق الحكومة العامة.

٦/ ترجع الزيادة في المنح في الأساس نتيجة لتلقى منح رأسمالية من دولة الإمارات لتمويل الإستثمارات خلال العام المالى ٢٠١٧/٢٠١٦.

٧/ تعكس بيانات الموازنة العامة للدولة بموجب قانون ربط الموازنة رقم ٧٩ لعام ٢٠١٩.

جدول (١١) القطاع الحكومي : ملخص المعاملات الرئيسية للموازنة العامة ^{٢٠١٨}

(مليون جنيه)

								٢٠٢٠/٢٠١٩	موازنة
٢٠٢٠/٢٠١٩	٢٠١٩/٢٠١٨	٢٠١٩/٢٠١٨	٢٠١٨/٢٠١٧	٢٠١٧/٢٠١٦	٢٠١٦/٢٠١٥	٢٠١٥/٢٠١٤	٢٠١٤/٢٠١٣		
يوليو-ديسمبر	يوليو-ديسمبر	يوليو-ديسمبر	فعليات						
٣٩٠,١١٧	٣٨٨,٢٦٣	٩٤١,٩١٠	٨٢١,١٣٤	٦٥٩,١٨٤	٤٩١,٤٨٨	٤٦٥,٢٤١	٤٥٦,٧٨٨	١,١٣٤,٤٢٤	
* ٣٠٣,٨٠٥	٣٠٣,٩٣٦	٧٣٦,١٢١	٦٢٩,٣٠٢	٤٦٢,٠٠٧	٣٥٢,٣١٥	٣٠٥,٩٥٧	٢٦٠,٢٨٩	٨٥٦,٦١٦	
١٠٠,٤٠٥	٩١,٩٣٠	٢٠٥,٠٨٠	٢٠٧,٢٣٠	١٦٦,٨٩٧	١٤٤,٧٤٣	١٢٩,٨١٨	١٢٠,٩٢٥	٢٩١,١٣٤	
٢٨,٠٢٨	٣١,٠١٣	٥٨,٩٠٧	٥١,٤١٠	٣٦,٥٣٩	٢٧,٩٩٠	٢١,١٠٧	١٨,٧٦١	٦٩,٥٣١	
١٥٦,٩٥٠	١٦١,٠١٢	٣٥٠,٥٧٦	٢٩٤,٢٥٧	٢٠٨,٦٢٤	١٤٠,٥٢٥	١٢٢,٩٣٠	٩١,٨٦٧	٤١٥,٣٥٠	
١٨,٤٢٢	١٩,٩٨٢	٤٢,٠٢٠	٣٧,٩٠٨	٣٤,٢٥٥	٢٨,٠٩١	٢١,٨٦٧	١٧,٦٧٣	٥١,٢٧٢	
		٣٤,٥٣٨	٣٨,٤٩٧	١٥,٦٩١	١٠,٩٦٦	١٠,٢٣٥	١١,٠٦٢	٢٨,٨٦٤	
٨٦,٣١٢	٨٤,٣٢٧	٢٠٥,٧٩٠	١٩١,٨٣٣	١٩٧,١٧٧	١٣٩,١٧٣	١٥٩,٢٨٤	١٩٦,٤٩٩	٢٧٧,٨٠٨	
٧٥٢	٤٨٤	٢,٦٠٩	٣,١٩٤	١٧,٦٨٣	٣,٥٤٣	٢٥,٤٣٧	٩٥,٨٥٦	٣,٨٠٥	
٤٠٦	٣٧٤	١,١٠٠	١,٠٠٦	١٧,٠٤٠	٣,٢٣٦	٢٤,٩٤٢	٩٥,٤٩٧	٣,٤٢٨	
٥٣	٥٠	٧٤٧	٩٠٨	٣٥٤	١٦٩	٣٠٢	١٥٠	٣٢٢	
٢٩٣٠	٦٠	٧٦١	١,٢٨٠	٢٨٩	١٣٧	١٩٤	٢١٠	٥٥	
٨٥,٥٦٠	٨٣,٨٤٣	٢٠٣,١٨١	١٨٨,٦٣٩	١٧٩,٤٩٤	١٣٥,٦٣٠	١٣٣,٨٤٧	١٠٠,٦٤٢	٢٧٤,٠٠٣	
٣٢,١٠٥	٢٨,٩٠٨	٧٠,٣٥٤	٦٩,١١٦	٩١,١٤١	٦٩,٤٥٢	٨١,٤٦٣	٥٦,٩٩٠	١٠٩,٨٠٦	
٢٦,٩٩١	٢٣,٢٨٨	٥٣,٥٦٥	٥١,٤٣٣	٣٨,٠٥٨	٢٩,٠٥٢	٢٦,٤٥٧	٢٨,٤٩٩	٥٩,٤٦٥	
٦٧٥	٩١٥	١,٥٢٧	١,٠١٢	١,٩٦٨	١,٣٨١	٨٤٢	٥٤٦	١,٧٥١	
٣٨٦	٤٧٦	٢,٣١٦	٢,١٤٣	٢,٩٥٦	١,٤٥٥	٩٠١	١,٠٦١	١,١٥٤	
٢٥,٤٠٣	٣٠,٢٥٨	٧٥,٤١٩	٦٤,٩٣٥	٤٥,٣٧١	٣٤,٢٩٠	٢٤,١٨٤	١٣,٥٤٧	١٠١,٨٢٧	
٦٢١,٦٢٠	٥٧٤,٢٦١	١,٣٦٩,٨٧٠	١,٢٤٤,٤٠٨	١,٠٣١,٩٤١	٨١٧,٨٤٤	٧٣٣,٣٥٠	٧٠١,٥١٤	١,٥٧٤,٥٥٩	
١٤٧,٢٢٤	١٣١,١٦١	٢٦٦,٠٩١	٢٤٠,٠٥٤	٢٢٥,٥١٣	٢١٣,٧٢١	١٩٨,٤٦٨	١٧٨,٥٨٩	٣٠١,١١٥	
٣٠,٥٣١	٢٨,٤٨٤	٦٢,٣٦٥	٥٣,٠٨٨	٤٢,٤٥٠	٣٥,٦٦٢	٣١,٢٧٦	٢٧,٢٤٧	٧٤,٩٢٣	
^{١/} ٢٦٧,١٩٢	٢٠٧,٤٧٤	٥٣٣,٤٥٥	٤٣٧,٤٤٨	٣١٦,٦٠٢	٢٤٣,٦٣٥	١٩٣,٠٠٨	١٧٣,١٥٠	٥٦٩,١٣٥	
٧٥,٥٦٠	١١٢,٤٥٨	٢٨٧,٤٦١	٣٢٩,٣٧٩	٢٧٦,٧١٩	٢٠١,٠٢٤	١٩٨,٥٦٩	٢٢٨,٥٧٩	٣٢٧,٦٩٩	
٣٧,٠٥٩	٣٨,٩٥٥	٧٧,٥٦٥	٧٤,٧٥٨	٦١,٥١٧	٥٤,٥٥١	٥٠,٢٧٩	٤١,٠٦٨	٩٠,٤٤٢	
٦٤,٠٥٤	٥٥,٧٣٠	١٤٣,٣٤٢	١٠٩,٦٨٠	١٠٩,١٤١	٦٩,٢٥٠	٦١,٧٥٠	٥٢,٨٨٢	٢١١,٢٤٥	
٢٣١,٥٠٣	١٨٥,٩٩٨	٤٢٧,٩٦٠	٤٢٣,٢٧٤	٣٧٢,٧٥٧	٣٢٦,٣٥٦	٢٦٨,١٠٩	٢٤٤,٧٢٧	٤٤٠,١٣٥	
٥,١٦٦	٦٥٧	١,٩٩١	٩,٣٠٦	٦,٨٣٣	١٣,١٣٩	١١,٣٢١	١٠,٧١٣	٥,٠٠٥	
٢٣٦,٦٧٠	١٨٦,٦٥٥	٤٢٩,٩٥١	٤٣٢,٥٨٠	٣٧٩,٥٩٠	٣٣٩,٤٩٥	٢٧٩,٤٣٠	٢٥٥,٤٣٩	٤٤٥,١٤٠	
ملاحظات									
^{١/} ٣.٨-	٣.٦-	٨.١-	٩.٧-	١٠.٩-	١٢.٥-	١١.٤-	١٢.٠-	٧.٢-	الميزان الكلي/ الناتج المحلي الإجمالي (%) ^{١/}
٠.٥٠	٠.٣٩	١.٩	٠.١	١.٨-	٣.٥-	٣.٥-	٣.٩-	٢.٠	الميزان الأولي/ الناتج المحلي الإجمالي (%) ^{١/}
٦.٣	٧.٤	١٧.٧	١٨.٥	١٩.٠	١٨.١	١٩.٠	٢١.٤	١٨.٤	الإيرادات/ الناتج المحلي الإجمالي (%) ^{١/}
١٠.١	١٠.٩	٢٥.٧	٢٨.٠	٢٩.٧	٣٠.٢	٣٠.٠	٣٢.٩	٢٥.٦	المصرفات/ الناتج المحلي الإجمالي (%) ^{١/}

المصدر: وزارة المالية.

* يرجع الانخفاض في الإيرادات الضريبية إلى عدة أسباب منها انخفاض الإيرادات المحصلة من البنك المركزي في ضوء السياسة النقدية التقيدية، بالإضافة إلى تراجع بعض المتحصلات في ضوء تحسن سعر صرف الجنيه مقابل الدولار مما أدى إلى انخفاض القيمة المحصلة من عوائد الجمارك وقناة السويس بالعملة المحلية.

^{١/} يشمل قطاع موازنة الجهاز الإداري والمحليات، والهيئات الخدمية العامة.

^{٢/} تم إعادة تبيويب فعليات الموازنة العامة لتتفق مع معايير صندوق النقد الدولي والمعروفة بـ GFS ٢٠٠١ (على أساس نقدي).

^{٣/} تعكس بيانات الموازنة العامة للنولة بموجب قانون ربط الموازنة رقم ٧٩ لعام ٢٠١٩.

^{٤/} يرجع الانخفاض في الإيرادات غير الضريبية إلى تراجع الموارد الاستثنائية من المنح لتبلغ حوالي ٢٥.٤ مليار جنيه فقط خلال العام المالي ٢٠١٥/٢٠١٤، وذلك مقابل منح بلغت نحو ٩٥.٩ مليار جنيه خلال العام المالي ٢٠١٤/٢٠١٣.

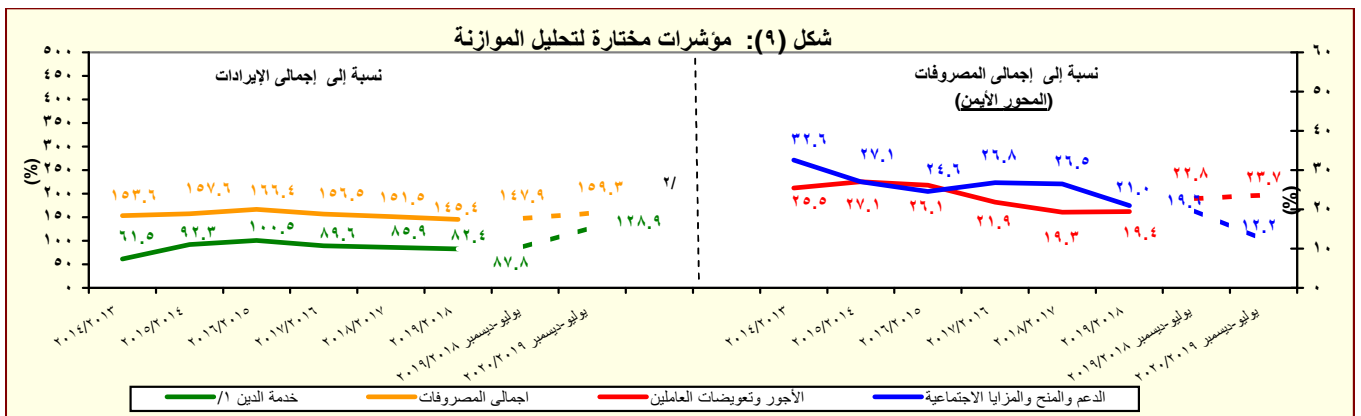
^{٥/} العجز الكلي مطروح منه صافي حيازة الأصول المالية.

^{٦/} تم مراجعة تقديرات الناتج المحلي الإجمالي لتصبح ٥٣٢٢.٣ مليار جنيه في عام ٢٠١٩/٢٠١٨ بدلاً من تقديرات سابقة بنحو ٥٢٥٠.٩ مليار جنيه. في حين قدر الناتج المحلي الإجمالي للسنة المالية ٢٠٢٠/٢٠١٩ بنحو ٦١٦٢.٦ مليار جنيه وفقاً لتقديرات وزارة المالية.

^{٧/} ترجع الزيادة في المنح في الأساس نتيجة لتلقي منح رأسمالية من دولة الإمارات لتمويل الاستثمارات خلال العام المالي ٢٠١٧/٢٠١٦.

^{٨/} تعكس الزيادة في مدفوعات الفوائد تعجيل سداد مدفوعات الفوائد المستحقة لصالح صناديق المعاشات في شهر سبتمبر ٢٠١٩ بدلاً من شهر يونيو من نفس العام المالي ٢٠٢٠/٢٠١٩.

^{٩/} ترجع الزيادة في العجز المالي الكلي مقارنة بنفس الفترة من العام المالي السابق في الأساس إلى الزيادة في مدفوعات الفوائد نتيجة لتعجيل سداد مدفوعات الفوائد المستحقة لصالح صناديق المعاشات في شهر سبتمبر ٢٠١٩ بدلاً من شهر يونيو من نفس العام المالي ٢٠٢٠/٢٠١٩.



المصدر: وزارة المالية.

^{١/} تشمل الفوائد والأقساط المدفوعة (بدون متأخرات).

^{٢/} تعكس الزيادة في مدفوعات الفوائد تعجيل سداد مدفوعات الفوائد المستحقة لصالح صناديق المعاشات في شهر سبتمبر ٢٠١٩ بدلاً من شهر يونيو من نفس العام المالي ٢٠٢٠/٢٠١٩.

جدول (١٢ - أ) هيكل الإيرادات العامة
(الإيرادات الضريبية)

(مليون جنيه)

٢٠٢٠/٢٠١٩	٢٠١٩/٢٠١٨	٢٠٢٠/٢٠١٩	٢٠١٩/٢٠١٨	٢٠١٨/٢٠١٧	٢٠١٧/٢٠١٦	٢٠١٦/٢٠١٥	٢٠١٥/٢٠١٤	٢٠١٤/١٣	
يوليو/ديسمبر	يوليو/ديسمبر	موازنة	موازنة	موازنة	موازنة	موازنة	موازنة	موازنة	موازنة
٣٩٠,١١٧	٣٨٨,٢٦٣	١,١٣٤,٤٢٤	٩٤١,٩١٠	٨٢١,١٣٤	٦٥٩,١٨٤	٤٩١,٤٨٨	٤٦٥,٢٤١	٤٥٦,٧٨٨	إجمالي الإيرادات
٣٠٣,٨٠٥	٣٠٣,٩٣٦	٨٥٦,٦١٦	٧٣٦,١٢١	٦٢٩,٣٠٢	٤٦٢,٠٠٧	٣٥٢,٣١٥	٣٠٥,٩٥٧	٢٦٠,٢٨٩	الإيرادات الضريبية
١٠٠,٤٠٥	٩١,٩٣٠	٢٩١,١٣٤	٢٥٠,٠٨٠	٢٠٧,٢٣٠	١٦٦,٨٩٧	١٤٤,٧٤٣	١٢٩,٨١٨	١٢٠,٩٢٥	الضريبة على الدخل والأرباح والمكاسب الرأسمالية ومنها
٣٠,٧٨٢	٢٥,٦٧٠	٦١,٥٤٠	٥٩,١٨١	٤٥,٦٦٠	٣٧,٩٦٤	٣٢,٠٣١	٢٦,٨٠١	٢٢,٢٥٢	ضرائب على الدخل من التوظيف
١٠,٩١٧	٩,٥١٣	٣٧,٥٠٦	٢٧,٢٠١	١٨,٤٦٩	١٢,٦٦٦	٩,٩٨٢	١١,١٣٤	٨,٩٤٣	ضرائب على الدخل بخلاف التوظيف
٣٨٢	٥٧	١,٧٢٠	٩٢٤	٤٥٠	٣٨٤	٣٤٣	٢٧٩	٢١٨	ضرائب على الأرباح الرأسمالية
٥٨,٣٢٤	٥٦,٦٩٠	١٩٠,٣٦٨	١٦٢,٧٧٥	١٤٢,٦٥٢	١١٥,٨٨٣	١٠٢,٣٨٧	٩١,٦٠٣	٨٩,٥١٢	الضريبة على أرباح شركات الأموال ومنها
--	--	٤١,٨٠٢	٤٢,٥٣٢	٥١,٩٧٦	٤٢,٤٦٤	٣٧,٣١٣	٣٦,٠٠٠	٤٦,٠٦٠	من هيئة البترول
/٢	/٢	/٢	/٢	/٢	/٢ ٣,٨٦٠	١٣,٢٤٥	٣,٦٩١	٤,٠٤٢	من البنك المركزي
١٦,١٥٠	١٧,٤٠٠	٣٧,٥٨٣	٣٤,٤٨٠	٢٩,٩٠٠	٢٢,٣٠٠	١٤,٩٠٣	١٣,٤٠٠	١٤,٣١٢	من قناة السويس
٤٠,٠٤٧	٢٧,٣٠٨	١١٠,٩٨٣	٨٥,٧٦٣	٦٠,٧٧٦	٤٧,٢٥٩	٣٦,٩٢٦	٣٨,٥١٢	٢٥,٠٩٩	من الشركات الأخرى
٢٨,٠٢٨	٣١,٠١٣	٦٩,٥٣١	٥٨,٩٠٧	٥١,٤١٠	٣٦,٥٣٩	٢٧,٩٩٠	٢١,١٠٧	١٨,٧٦١	الضرائب على الممتلكات
/٣ ١٥٦,٩٥٠	١٦١,٠١٢	٤١٥,٣٥٠	٣٥٠,٥٧٦	٢٩٤,٢٥٧	٢٠٨,٦٢٤	١٤٠,٥٢٥	١٢٢,٩٣٠	٩١,٨٦٧	الضرائب على السلع والخدمات ومنها
٧٢,٠٩٠	٧٣,٤٦٣	٢٠٩,١٤٥	١٥٥,٣٥١	١٢٧,٠٣٨	٩٤,٣٨٤	٥٧,٤٥٤	٥٣,٤٢٥	٤٢,٩٧٤	الضريبة العامة على المبيعات
٢٢,٦٥٩	٢٢,٧٠٤	٦٦,٧٦٩	٥٠,٣٥١	٤٣,١٠٠	٣٢,٦٩٠	٢١,١٠٢	١٨,٤١٥	١٤,٥٧٧	سلع محلية
٤٩,٤٣١	٥٠,٧٥٨	١٤٢,٣٧٦	١٠٥,٠٠٠	٨٣,٩٣٩	٦١,٦٩٤	٣٦,٣٥٢	٣٥,٠١٠	٢٨,٣٩٨	سلع مستوردة
٢٣,٠٠١	١٧,٧٣٠	٥١,٩٦٧	٤٢,٣٢٨	٢٩,٢٣٨	١٨,١٣٩	١٤,٠٧٢	١٢,٠٩٨	٩,٤٦٣	ضريبة المبيعات على الخدمات
/٣ ١٨,٤٢٢	١٩,٩٨٢	٥١,٧٣٧	٤٢,٠٢٠	٣٧,٩٠٨	٣٤,٢٥٥	٢٨,٠٩١	٢١,٨٦٧	١٧,٦٧٣	الضرائب على التجارة الدولية (الجمارك) ومنها
٠	٠	٢٨,٨٦٤	٣٤,٥٣٨	٣٨,٤٩٧	١٥,٦٩١	١٠,٩٦٦	١٠,٢٣٥	١١,٠٦٢	ضرائب أخرى

المصدر: وزارة المالية

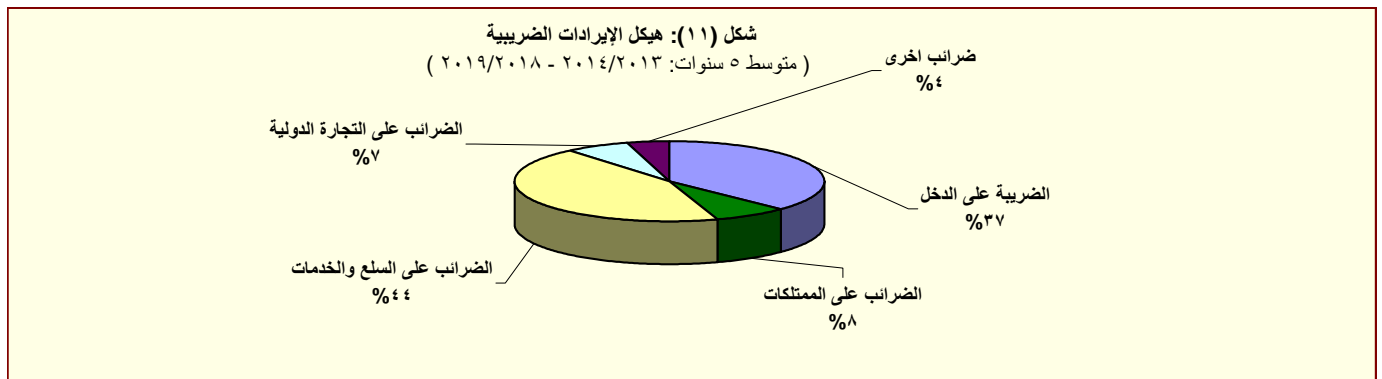
.. البيان ما زال تحت الإعداد وسوف يتم نشره بمجرد الانتهاء منه.

* يرجع الإنخفاض في الإيرادات الضريبية إلى عدة أسباب منها انخفاض الإيرادات المحصلة من البنك المركزي في ضوء السياسة النقدية التقيدية، بالإضافة إلى تراجع بعض المتحصلات في ضوء تحسن سعر صرف الجنيه مقابل الدولار مما أدى إلى انخفاض القيمة المحصلة من عوائد الجمارك وقناة السويس بالعملة المحلية.

١/ تعكس بيانات الموازنة العامة للدولة بموجب قانون ربط الموازنة رقم ٧٩ لعام ٢٠١٩.

٢/ يرجع الإنخفاض في الضريبة على أرباح شركات الأموال من البنك المركزي في الأساس نتيجة لإنخفاض أرباح البنك المركزي نتيجة للسياسة النقدية التقيدية المتبعة منذ بداية العام المالي ٢٠١٧/٢٠١٦ والتي تم من خلالها رفع أسعار الفائدة للعمل على خفض معدلات التضخم، حيث أنه من المتوقع عدم تحصيل ضريبة على أرباح البنك المركزي المصري بنهاية العام المالي ٢٠٢٠/٢٠١٩.

٣/ يرجع الإنخفاض في الضرائب على السلع والخدمات والضرائب من التجارة الدولية في ضوء تحسن سعر صرف الجنيه مقابل الدولار.



المصدر: وزارة المالية

جدول (١٢ - ب) هيكل الإيرادات العامة
(الإيرادات غير الضريبية)

(مليون جنيه)

٢٠٢٠/٢٠١٩	٢٠١٩/٢٠١٨	٢٠٢٠/٢٠١٩	٢٠١٩/٢٠١٨	٢٠١٨/٢٠١٧	٢٠١٧/٢٠١٦	٢٠١٦/٢٠١٥	٢٠١٥/٢٠١٤	٢٠١٤/٢٠١٣	٢٠١٣/٢٠١٢
يوليو-ديسمبر	يوليو-ديسمبر	موازنة	موازنة	موازنة	موازنة	موازنة	موازنة	موازنة	موازنة
٨٦,٣١٢	٨٤,٣٢٧	٢٧٧,٨٠٨	٢٠٥,٧٩٠	١٩١,٨٣٣	١٩٧,١٧٧	١٣٩,١٧٣	١٥٩,٢٨٤	١٩٦,٤٩٩	٩٩,٢٠٣
٧٥٢	٤٨٤	٣,٨٠٥	٢,٦٠٩	٣,١٩٤	١٧,٦٨٣	٣,٥٤٣	٢٥,٤٣٧	٩٥,٨٥٦	٥,٢٠٨
٤٠٦	٣٧٤	٣,٤٢٨	١,١٠٠	١,٠٠٦	١٧,٠٤٠	٣,٢٣٦	٢٤,٩٤٢	٩٥,٤٩٧	٤,٨٢٠
٥٣	٥٠	٣٢٢	٧٤٧	٩٠٨	٣٥٤	١٦٩	٣٠٢	١٥٠	١١٢
٢٩٣.٠	٦٠	٥٥	٧٦١	١,٢٨٠	٢٨٩	١٣٧	١٩٤	٢١٠	٢٧٥
٨٥,٥٦٠	٨٣,٨٤٣	٢٧٤,٠٠٣	٢٠٣,١٨١	١٨٨,٦٣٩	١٧٩,٤٩٤	١٣٥,٦٣٠	١٣٣,٨٤٧	١٠٠,٦٤٢	٩٣,٩٩٦
٣٢,١٠٥	٢٨,٩٠٨	١٠٩,٨٠٦	٧٠,٣٥٤	٦٩,١١٦	٩١,١٤١	٦٩,٤٥٢	٨١,٤٦٣	٥٦,٩٩٠	٥٦,٤٩٤
٤,٤٥٣	٢,٦٦٥	٥,٦٧٩	٥,٩٨١	٣,٣٤٢	٤,٢٦٣	٩٦٨	٣,٤٥٣	٧٤٥	٨٣٧
٢,٩١٢	٢,٥١٤	٥,٥٦٧	٥,٣٤١	٣,١٨٦	٤,٢٠٢	٨١٦	٣,٣٥٠	٥٨٩	٦٩٨
٢٣,٣٨١	٢٢,٤١٥	٨٥,٦٣٩	٤٨,٢٥٨	٥٢,٥٣٠	٧١,١٢٢	٦٣,٥٦٥	٧١,٥٧١	٥٣,٩٦٦	٥١,٩٣٥
١,٨٣٨	٥٢٣	١٩,٢٩٠	١,٢٧٨	٨,١٤٤	١١٠,٩٤٤	٧,٨٢٠	٢٥,٤١٤	٢١,٨٠٩	١٨,٧٨٥
١٥٠	١٢٠	٠	٠	١٥,٢٣٣	١٩,٤٢٧	٢٩,٤٦٢	١٣,٤١٧	٩,٢٨٣	١١,٣١٧
١٦١,٨٥٥	١٦,٣٠٢	٣٦,١٤٢	٣٠,٣٠٨	٢٣,٧١٨	٢٩,٣٨١	١٤,٧٥٥	١٩,٢١٤	١٨,٠٨٤	١٦,٣٧٥
٥,٤٢٨	٤,١٦٥	٢٠,٢٢٨	١٠,٨١٧	٨,٢٩٧	١٠,٩٨٩	٧,٨٢٠	١٠,٠٩٣	١,٦٣٠	١,٩١٥
١٣٩	٢١٦	٤,٤١٣	٣,٠٠٠	٤,٤٤٣	٢,٢٢٢	٢,٢٢٢	٢,١٩١	٢,٣٦٢	٢,٩١١
٤,١٣٥	٣,٢٩٢	١٨,٤٨٨	١٥,٨٣٩	١٣,١٢٠	٨,٥٧٠	٤,٨٤٤	٢,٣١١	٢,٠٣٤	٣,٣٦١
٣,٢٨٠	٢,٥٤٦	١٦,٥٨٧	١٤,١٤٨	١١,٦١٠	٧,٣٧٢	٤,١٣٩	٥,٩٦٤	١,٧٣٧	٢,٩٣٣
١٣٦	٥٣٥	٠	٢٧٦	١٢٥	٧,١٨٧	٧٤	١٢٨	٢٤٥	٣٦١
٢٦,٩٩١	٢٣,٢٨٨	٥٩,٤٦٥	٥٣,٥٦٥	٥١,٤٣٣	٣٨,٠٥٨	٢٩,٠٥٢	٢٦,٤٥٧	٢٨,٤٩٩	٢٢,٧٣٣
٢٦,٩٧٦	٢٣,٢٧٨	٥٩,٤١٦	٥٣,٥١٤	٥١,٣٩٧	٣٨,٠٣١	٢٩,٠٠٧	٢٦,٤١٦	٢٨,٤٧١	٢٢,٧٠٨
٢١,٩٢٠	١٨,١٩٢	٤٥,٦٦١	٤١,٣٠٧	٤٠,٤١٢	٣٠,٥٩١	٢٢,٦٢٩	٢١,٠٣٧	٢٤,٣٥٩	١٨,٩٤٦
١٥٠	٩٨	٤٩	٥١	٣٥	٢٨	٤٥	٤٢	٢٧	٢٥
--	--	٠	٠	٠	٠	٠	٠	٠	٠
٦٧٥	٩١٥	١,٧٥١	١,٥٢٧	١,٠١٢	١,٩٦٨	١,٣٨١	٨٤٢	٥٤٦	٤٧٩
٣٨٦	٤٧٦	١,١٥٤	٢,٣١٦	٢,١٤٣	٢,٩٥٦	١,٤٥٥	٩٠١	١,٠٦١	٦١٢
٣٨٧	٣٨٤	١,١٥٤	١,٣٢٢	١,٣٩٨	٢,٠٩٠	٥٨٤	٣٧٩	٥٧٩	٣٨٣
--	--	٠	٩٩٤	٧٤٥	٨٦٦	٨٧١	٥٢٣	٤٨٢	٢٣٠
٢٥,٤٠٣	٣٠,٢٥٨	١٠١,٨٢٧	٧٥,٤١٩	٦٤,٩٣٥	٤٥,٣٧١	٣٤,٢٩٠	٢٤,١٨٤	١٣,٥٤٧	١٣,٩٧٧
١٩,٦١١	١٥,٢١١	٢٧,٦٤٨	٣٣,٨٥٧	٢٧,٧٢٠	١٨,٠٨٠	١٨,٠٩٦	٩,٩١٤	٧,٣٢٩	٦,٨٢٢
٥,٧٩٢	١٥,٠٤٦	٧٤,١٧٩	٤١,٥٦٢	٣٧,٢١٥	٢٧,٢٩١	١٦,١٩٥	١٤,٢٧٠	٦,٢١٩	٦,٨٠٦
١٨٠	٨٦٢	--	٨,٤١٧	٨,٩٣٩	٨,٤٨٧	٧,٤٣٠	٥,٠٩٩	٢,٩٩٠	٣,٣٦٣
١١٧	٥,٣٧٨.٠	٦٩,٥٤٨	٣٢,٣٣٩	٢٦,١٣٦	١٧,٩٢٩	٧,٨٧٨	٤,٩٩٢	٢,٧٠٩	٢,٦٩٠

المصدر: وزارة المالية

١- يبين ما رس تحف واعد وسوف يتم نشره بمجرد اوسنها

٢- تعكس بيانات الموازنة العامة للدولة بموجب قانون ربط الموازنة رقم ٧٩ لعام ٢٠١٩.

٣- تشمل منح من جهات حكومية.

٤- إيرادات الصناديق والحسابات الخاصة التابعة لجهات موازنة مثل الجامعات والمراكز العلمية المتخصصة والهيئات والمراكز البحثية، ويقابل هذه الإيرادات مصروفات بذات القيمة موزعة على أبواب الاستخدامات.

٥- تشمل إيرادات إضافية بنسبة ١٠% من إجمالي الإيرادات الشهرية للصناديق والحسابات الخاصة، بالإضافة إلى نسبة مقدارها ٢٥% من أرصدة تلك الصناديق تُوزَل إلى وزارة المالية خلال العام المالي ٢٠١٣/٢٠١٤ فقط وفقاً للقانون رقم ١٩ لعام ٢٠١٣.

٦- يعكس المبالغ التي تم دفعها مقدماً لتمويل مشروعات استثمارية خلال العام المالي السابق ولم يتم استخدامها خلال نفس العام، ومن ثم يتم قيد هذه المبالغ في العام المالي التالي كجزء من استثمارات ممولة ذاتياً تحت بند "الإيرادات المتنوعة".

٧- تعكس الزيادة في "موارد ومصادر رأسمالية أخرى لتمويل الاستثمارات" في ضوء موارد ذاتية متوقعة لتمويل مشروع الإسكان الإجتماعي تقبله زيادة مماثلة على جانب المصروفات.

٨- يرجع الانخفاض في أرباح الأسهم المحصلة من هيئة البترول نتيجة لانخفاض الأسعار العالمية للبترول.

٩- يرجع الانخفاض في المحصلة من أرباح الأسهم من قناة السويس جزئياً في ضوء تباطؤ كل من نمو التجارة العالمية، والإقتصاد الصيني، بالإضافة إلى انخفاض الأسعار العالمية للبترول، مما انعكس على حركة النقل البحري أقل عبر قناة السويس.

١٠- يرجع ارتفاع المحصلة من الإيرادات المتنوعة نتيجة لعدة أسباب وعلى رأسها، أوله ٢٥% من أرصدة الأرباح المرحلة للهيئات التي تحتجز أرباحها والتي بلغت نحو ١.٥ مليار جنيه، وزيادة محصلة تسوية أوضاع الأراضي التي تغير نشاطها والتي بلغت نحو ٤ مليار جنيه. بالإضافة إلى تحصيل الأرصدة الدائنة للهيئات والجهات المختلفة بنحو ٣.٥ مليار جنيه.

١١- يرجع الانخفاض في أرباح الأسهم من هيئة البترول في الأساس نتيجة تحمل الهيئة أعباء ارتفاع سعر صرف الجنيه مقابل الدولار.

١٢- يرجع الانخفاض في أرباح الأسهم من البنك المركزي في الأساس نتيجة لانخفاض أرباح البنك المركزي نتيجة للسياسة النقدية التقيدية المتبعة منذ بداية العام المالي ٢٠١٧/٢٠١٦ والتي تم من خلالها رفع أسعار الفائدة للعمل على خفض معدلات التضخم.

١٣- ترجع الزيادة في عوائد ملكية أخرى نتيجة للتحويلات الإضافية بقيمة ٦.٦ مليار جنيه بيع رخصة الجيل الرابع للمحمول.

١٤- ترجع الزيادة في المنح في الأساس نتيجة تلقي منح رأسمالية من دولة الإمارات لتمويل الاستثمارات خلال العام المالي ٢٠١٧/٢٠١٦.

١٥- تعكس البيانات التكلفة غير المباشرة لبرنامج الإصلاح الإقتصادي، حيث أنه من المتوقع عدم تحصيل أرباح أسهم من البنك المركزي المصري بنهاية العام المالي ٢٠٢٠/٢٠١٩.

١٦- يرجع الانخفاض في الأرباح من قناة السويس في ضوء تسعر حسم سعر صرف الجنيه امام الدولار.

١٧- يرجع الانخفاض في إيرادات رأسمالية متنوعة لتمويل الاستثمارات نتيجة للإيرادات المؤجلة للتمويل الذاتي والتي سيتم تحصيلها قبل نهاية العام المالي الحالي.

جدول (١٣): توزيع الواردات والمتحصلات الجمركية بحسب التصنيف الوظيفي للواردات^١
(مبنى على التصنيف الواسع للأمم المتحدة)

(مليون جنيه)

الإيرادات الجمركية /٢			الواردات السلعية					البند
*٢٠١٦/١٥	٢٠١٥/١٤	٢٠١٣/١٢	#*٢٠١٨/١٧	#*٢٠١٧/١٦	*٢٠١٦/١٥	٢٠١٥/١٤	٢٠١٤/١٣	
٢٦,٠٣٧	٢١,٦٩٤	١٧,٠١١	٩٨٨,٩٣٠	٥٧٩,٦٨٩	٥٨٤,٠٢٥	٤٥٥,٧٧٦	٤٤٦,١٨٧	الإجمالي
(٢٠.٠)	(٢٣.٤)	(١٥.٠)	(٧٠.٦)	(٠.٧)	(٢٨.١)	(٢.١)	(٤.٣)	
٣٩	٣٦	٢٦	٧٤,٢٤٦	٤٩,١١٠	٢٩,١٣٣	٢٦,٥٥٥	٢٤,٩٧٨	١١١ سلع غذائية أولية للصناعة
٣٧٩	٢٠٩	١٢٣	١٩,٩٦٧	١٨,٥٦٠	١٤,٢٧٤	١١,٦١١	١١,٣٨٨	١١٢ سلع غذائية أولية للاستهلاك
١٠٤	٥٧	٢٦	٤٢,٣٤٠	٣١,٥٨١	١٦,١١٥	١٠,٠٧١	٧,٥٤٩	١٢١ سلع غذائية مصنعة للصناعة
٧٠٨	٥٧٧	٥٠٦	٤٧,٣٨١	٣٨,٨١٤	٣١,٩٨١	٢٤,٣٢٠	١٥,٦٨١	١٢٢ سلع غذائية مصنعة للاستهلاك
٢٨١	١٥٩	١٣٨	٨٢,٤٨٨	٥٢,٤٩٨	٢٨,٠١٥	٢٥,٨٩٥	٢٦,٥٥٢	٢١ مستلزمات صناعية أولية
٤,١٦٤	٢,٧٧٤	٢,٣٧٨	٣٧٧,١٥٤	٢٧٥,٥٦٩	١٩١,٧٧٩	١٥٣,٧٩٩	١٣٥,٦٩٩	٢٢ مستلزمات صناعية مصنعة
٠.٤	٢٨٨.٤	٠.٠	٦,٧٩١	٢,٢٢٤	١١,٥٠١	١٨,٠٠٢	٤٨,٧٣١	٣١ وقود وزيت خام
٢,٦٥٢	١,١١١	١,٣٠٠	٨,٤٨٩	٥,٣٤٧	٥٨,٦٣٦	٢٧,٣٠٨	٤٢,٠٨٣	٣٢ وقود مصنع ووقود أخرى
٣٠,٥٣١	١,٠٢٠	٧٥٦	١١٣,٥٠٩	٩٦	٦٠,٨٧٥	٥٠,٣١٦	٤٥,٨٤٥	٤١ سلع رأسمالية عدا معدات النقل
٦٧٤	٥٨٥	٥١٦	٦٠,٠٩٧	٤٩	٢٧,٨٨٨	٢٤,٣٣٢	٢٢,١٧٩	٤٢ قطع غيار وأجزاء سلع رأسمالية
٤,٥٠١	٣,٩٧٣	٢,٧١٨	٢٦,٧٢٤	٢٢	٢٥,٤٠٧	١٦,٧٩٤	٧,٤٠٨	٥١ سيارات الركوب
٩٤٨	١,٠٦٨	٧٣٢	١٣,٠٨٨	١١,٨١٣	١٦,٩٢٢	٩,٩٩١	٧,٠٨٣	٥٢ غيرها من السيارات
١,١٥٧	٨٧٤	٧١٧	٣٦,٢٢١	٣٠,٥٢١	٢٢,٤١٩	١٧,٥٨٦	١٦,٣٢٠	٥٣ قطع غيار وأجزاء لوسائل النقل
١٥,٤٢١	٧٩٦	٦٣٣	١١,٧٧٩	٩,٥٣٠	٧,٤٠١	٦,٧٦١	٦,٥٣٨	٦١ سلع إستهلاكية معمرة
٢,١٤٨	١,٤٥٧	٧٥١	٢١,١٨٨	١٤,٢٠٠	١٥,٣٠٠	١٠,٩١٦	٧,٥٦٢	٦٢ سلع إستهلاكية نصف معمرة
١,١٠٧	٦٥٩	٣٦٤	٤٥,٠٢٩	٣٨,٢٨٣	٢٥,٤٥٨	٢٠,٩٤٧	٢٠,٥٢٥	٦٣ سلع إستهلاكية غير معمرة
٤,٩٠٧	٦,٠٥٠	٥,٣٢٧	٢,٤٤١	١,٤٧٣	٩٢٣	٥٧١	٦٨	٧ سلع أخرى
ملاحظات								
			٥٥,٩١٦	٣٩,٣٥٤	٧١,٧١٢	٦٣,٧٤٥	٧٤,٣٧٧	إجمالي الواردات (مليون دولار)
١.٠	٠.٩	٠.٩						الإيرادات الجمركية/ الناتج المحلي الإجمالي ^٢
٥.٦	٤.٧	٤.٩						الإيرادات الجمركية/ إجمالي الإيرادات والمنح
٧.٤	٧.١	٦.٨						الإيرادات الجمركية/ إجمالي الإيرادات الضريبية ^٣

المصدر: وزارة المالية، مصلحة الجمارك المصرية

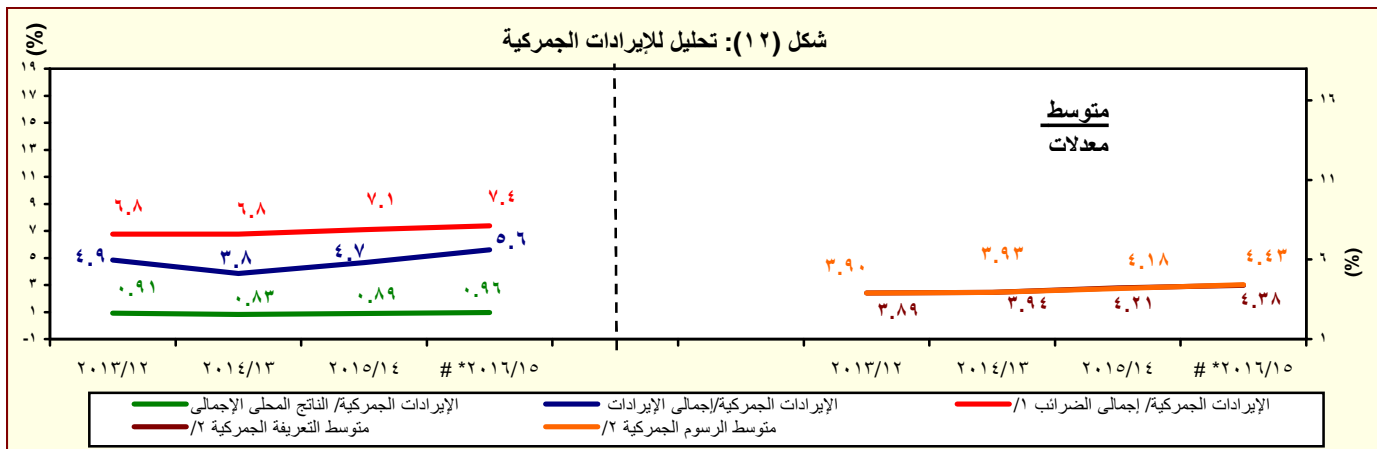
جدير بالذكر أن أحدث بيانات الجمارك والتي تخص العام المالي ٢٠١٧/٢٠١٦ و ٢٠١٨/٢٠١٧ لا زالت قيد المراجعة من قبل مصلحة الجمارك المصرية وسوف يتم نشرها فور الانتهاء من مراجعتها. * ختامى ميدنى

() معدل تغير سنوى.

/١ جملة المتحصلات لمصلحة الجمارك قد تختلف عن القيمة الاجمالية المعروضة عن متحصلات التجارة الدولية فى جدول الموازنة العامة بسبب توزيع متحصلات مصلحة الجمارك على بنود الموازنة المختلفة، مثل الضرائب على التجارة الخارجية، الضرائب على السلع والخدمات، وضرائب أخرى.

/٢ تتضمن الإيرادات السيادية والجارية.

/٣ إجمالي الضرائب التي تم تحصيلها من قبل المصالح الإيرادية (الضرائب على الدخل، المبيعات، الجمارك، والضرائب العقارية).



المصدر: وزارة المالية، مصلحة الجمارك المصرية

جدير بالذكر أن أحدث بيانات الجمارك والتي تخص العام المالي ٢٠١٧/٢٠١٦ و ٢٠١٨/٢٠١٧ لا زالت قيد المراجعة من قبل مصلحة الجمارك المصرية وسوف يتم نشرها فور الانتهاء من مراجعتها. * ختامى ميدنى

/١ إجمالي الضرائب التي تم تحصيلها من قبل المصالح الإيرادية (الضرائب على الدخل، المبيعات، الجمارك، والضرائب العقارية).

/٢ بالنسبة الى إجمالي الواردات.

جدول (١٤): هيكل المصروفات العامة^{١/٢}

(مليون جنيه)

٢٠٢٠/٢٠١٩	٢٠١٩/٢٠١٨	٢٠٢٠/٢٠١٩	٢٠١٩/٢٠١٨	٢٠١٨/٢٠١٧	٢٠١٧/٢٠١٦	٢٠١٦/٢٠١٥	٢٠١٥/٢٠١٤	٢٠١٤/٢٠١٣	٢٠١٣/٢٠١٢	
يوليو/ديسمبر	يوليو/ديسمبر	موازنة				قطاعات				
٦٢١,٦٢٠	٥٧٤,٢٦١	١,٥٧٤,٥٥٩	١,٣٦٩,٨٧٠	١,٢٤٤,٤٠٨	١,٠٣١,٩٤١	٨١٧,٨٤٤	٧٣٣,٣٥٠	٧٠١,٥١٤	٥٨٨,١٨٨	المصروفات
١٤٧,٢٢٤	١٣١,١٦١	٣٠١,١١٥	٢٦٦,٠٩١	٢٤٠,٠٥٤	٢٢٥,٥١٣	٢١٣,٧٢١	١٩٨,٤٦٨	١٧٨,٥٨٩	١٤٢,٩٥٦	الأجور والتعويضات للعاملين
١١٩,٢٩٠	١٠٥,٨٩٧	٢٢٨,١٢٥	٢١٧,٥٩٢	١٩٥,٣٦٠	١٨١,٢٤٥	١٧٣,٨٢٧	١٦٢,٣١١	١٤٦,٨٧٠	١١٨,١٩٦	الأجور والبدلات النقدية والعينية
٤١,٥٩٥	٣٨,٨٥٢	٨٣,٧٧٢	٧٧,٩٠٤	٦٥,٦٦١	٥٦,٩٢٩	٥٣,٢٨٧	٢٧,٧٦٣	٢٦,٤٧١	٢٤,٠٠٦	الوظائف الدائمة
٢,٩٩٠	٢,٥٧٤	٥,٣٨٥	٥,٤٣٢	٤,٨٧٢	٤,٣٣٢	٤,٠٣٦	٢,٥٥٠	٢,٥٩٠	١,٩٨٣	الوظائف المؤقتة
٥١,٤٥٤	٤٣,٠٨٨	٨٨,١١٨	٨٥,٤٣٥	٨٠,٢٨٤	٧٥,٦٢٢	٧٤,٣٢٦	٨٠,٠٣٤	٧٥,٢٧٩	٦١,٢٩٣	المكافآت
١٣,٢٩٣	١٢,٥٥٠	٣١,٠٧٦	٢٩,٧٨٠	٢٧,٢٨٣	٢٧,١٧٤	٢٥,٦٩٥	٢٤,١٢٨	٢٢,١٧٢	١٧,٣١٧	بدلات نوعية
٦,٢٩١	٦,١٠٣	١٢,٧٦٣	١٢,١٠٦	١١,٤٥٤	١٢,٨١٦	١٣,٤٤٨	٢٥,٠٨٥	١٧,٧٢٨	١١,٦٨١	مزايا نقدية
٣,٦٦٧	٢,٧٣٠	٧,٠١١	٦,٩٣٦	٥,٨٠٥	٤,٣٧٣	٣,٠٣٥	٢,٧٥١	٢,٦٣٠	١,٩١٥	المزايا العينية
١٧,٥٢٥	١٥,٥٥٧	٣٢,٤٤٦	٣٠,٥٢٠	٢٦,٧٤٢	٢٣,١٨٤	٢٠,٦٠٦	١٨,٩٩٧	١٦,٧٠٥	١٣,٦٧٥	المزايا التأمينية
١٤,١٣٧	١٢,٥٣٥	٢٥,٩٧١	٢٤,٥٨٧	٢١,٦١٣	١٩,٧١٩	١٨,٢٠٩	١٦,٧٥٩	١٤,٧٩٢	١٢,١٠٠	حصة الحكومة في صندوق التأمين الاجتماعي للحكومة
٣,٣٨٨	٣,٠٢٢	٦,٤٧٥	٥,٩٣٤	٥,١٢٩	٣,٤٦٥	٢,٣٩٧	٢,٢٣٨	١,٩١٢	١,٥٧٥	مزايا تأمينية أخرى
٣٠,٥٣١	٢٨,٤٨٤	٧٤,٩٢٣	٦٢,٣٦٥	٥٣,٠٨٨	٤٢,٤٥٠	٣٥,٦٦٢	٣١,٢٧٦	٢٧,٢٤٧	٢٦,٦٥٢	شراء السلع والخدمات
١٤,٨٤٥	١٥,١٧٤	٣٩,٧٨٧	٣٤,٠٥٠	٢٨,٣٩٦	٢١,٦٧٨	١٦,٥٣٦	١٤,٤٤٨	١٢,٠٨٤	١١,٩٩٤	السلع ومنها
٩,٣٠١	٩,٣٣٧	٢٣,٢٥٢	١٩,٨٥٧	١٥,٨٧٥	١٢,٦٢٣	٧,٨٧٤	٦,٩٦١	٥,٨٤٠	٥,٧٠٤	المواد الخام
١,٥٩٢	١,١٣١	٣,٦٦٢	٢,٤٦١	٢,٥٩٣	١,٥١٢	١,٣٧٦	١,١٦٥	٨٠٥	١,٠١٦	وقود وزيت و قوى محركه للتشغيل
١,٤٩٦	٢,٣٨٥	٦,٩٩٢	٦,١٦٤	٥,٢١٥	٤,٥٠٢	٤,٨٩٦	٤,٦٠٣	٤,٠٢٠	٣,٩٥٧	مياه وإنارة
١٥,٤٢١	١٣,٠٥٧	٣١,٢١٢	٢٦,٨٩٣	٢٢,٦٢٤	١٦,٧١٩	١٥,٠٢٩	١٣,٥٤٩	١١,٧٨٦	١١,٢٩٧	الخدمات ومنها
٤,٧٤٧	٤,٠٢٠	١٢,٠٢٨	٨,٠٤٥	٧,٤٢٦	٥,٧٨٥	٤,٩٣٩	٤,٠٤٧	٣,٤٧٧	٣,٥٦٦	نفقات الصيانة
٢,٢٨٦	٢,٣٣٧	٣,٤٧٣	٣,٠٩٧	٢,٩٧٦	١,٥٧٨	١,٤٩٠	١,٤٧١	١,٣١٥	١٣٧٠	نفقات طبع ودوريات وحقوق تأليف
٢,١٦٩	١,٩١٥	٤,٠٣١	٣,٧٠١	٣,١٨٣	٣,٠٢٦	٣,٠٧٦	٢,٩٣٩	٢,٥٤١	٢,٣٢٩	نقل وانتقالات عامة
٥,٠٩٥	٣,٨٤٤	٧,٤٧٢	٩,٥٢٤	٧,٠٨١	٤,٣٩٦	٤,١٦٧	٣,٦٦٨	٣,٢٤٣	٢,٩٩٤	نفقات خدمية متنوعة ^{١/٣}
٢٦٥	٢٥٣	٣,٩٢٤	١,٤٢٢	٢,٠٦٩	٤,٠٥٤	٤,٠٩٨	٣,٢٧٩	٣,٣٧٨	٣,٣٦١	أخرى

المصدر: وزارة المالية، مصلحة الضرائب المصرية

١/ تمكس بيانات الموازنة العامة للدولة بموجب قانون ربط الموازنة رقم ٧٩ لعام ٢٠١٩.
٢/ التنبؤ يتفق مع معايير صندوق النقد الدولي والمعروفة بـ GFS ٢٠٠١ على أساس نقدي.
٣/ يشمل مصروفات خدمية أخرى متنوعة، من أهمها نفقات تنفيذ الأحكام القضائية.

جدول (١٤): هيكل المصروفات العامة (تابع)

(مليون جنيه)

٢٠٢٠/٢٠١٩	٢٠١٩/٢٠١٨	٢٠٢٠/٢٠١٩	٢٠١٩/٢٠١٨	٢٠١٨/٢٠١٧	٢٠١٧/٢٠١٦	٢٠١٦/٢٠١٥	٢٠١٥/٢٠١٤	٢٠١٤/١٣	
يوليو-ديسمبر	يوليو-ديسمبر	موازنة	موازنة	موازنة	موازنة	موازنة	موازنة	موازنة	فعليات
١٩٦٧,١٩٢	٢٠٧,٤٧٤	٥٦٩,١٣٥	٥٣٣,٠٤٥	٤٣٧,٤٤٨	٣١٦,٦٠٢	٢٤٣,٦٣٥	١٩٣,٠٠٨	١٧٣,١٥٠	الفوائد ومنها:
١٩,٩٣٣	١٦,٣٢٨	٤٤,٧٠٤	٣٥,٢٠٩	٢٢,١٩٩	٩,٥٩٩	٥,٠٦٦	٤,٧٠٠	٤,٩٩٦	فوائد خارجية
٢١٣,٥٥٧	١٧١,٤١٣	٤٨٨,٩٣٤	٤٥٥,١٩٠	٣٩١,٦٧١	٢٧٥,٩٨٨	٢١٤,٥٦٠	١٦٧,٦٢٩	١٤٨,٧٩٨	فوائد محلية (لغير الحكوميين)
٣٣,٧٠٢	١٩,٧٣٣	٣٥,٤٩٧	٤٢,٦٤٥	٢٣,٥٧٩	٣٠,٨٠٥	٢٣,٧٩٦	٢٠,٤٧٨	١٩,١٤٣	فوائد محلية (لوححدات الحكومة العامة)
--	--	--	--	--	٢١٠	٢١٥	٢٠٢	٢١٣	أخرى
٧٥,٥٦٠	١١٢,٤٥٨	٣٢٧,٦٩٩	٢٨٧,٤٦١	٣٢٩,٣٧٩	٢٧٦,٧١٩	٢٠١,٠٢٤	١٩٨,٥٦٩	٢٢٨,٥٧٩	الدعم والمنح والمزايا الإجتماعية
٤٢,٠٤٣	٦٩,٥٧٨	١٧١,٧٧٠	٢٠٣,٦٥٧	٢٤٣,٥٨٧	٢٠٢,٥٥٩	١٣٨,٧٢٤	١٥٠,١٩٨	١٨٧,٦٥٩	الدعم
٤١,١١٣	٦٨,٧٣٣	١٦٦,٤٧٠	٢٠٢,١٧٨	٢٤٢,٤٦٢	٢٠١,٤٩١	١٣٥,٠٠١	'	١٨٦,١٣٢	لمؤسسات حكومية غير مالية، ومنها:
٢٤,٩٢٧	٢٤,٣٦٦	٨٩,٠٠٠	٨٧,٠٠٠	٨٠,٥٠٠	٤٧,٥٣٥	٤٢,٧٣٨	٣٩,٣٩٥	٣٥,٤٩٣	دعم السلع التموينية
--	--	٥٢,٩٦٣	٨٤,٧٣٢	١٢٠,٨٠٣	١١٥,٠٠٠	٥١,٠٤٥	٧٣,٩١٥	١٢٦,١٨٠	دعم السلع البترولية
٩٣٠	٨٤٤	٥,٣٠٠	١,٤٧٩	١,١٢٥	١,٠٦٨	٣,٧٢٣	١,٤٨٢	١,٥٢٧	لمؤسسات مالية حكومية
٤,٣٨٤	٣,٦٧٢	١٣,٧٩٤	٦,٧٣٨	٦,٧٢٣	٨,٩١٩	٧,٨٠٦	٦,٢١١	٥,١٩٠	المنح
١٠٧	٦٩	٢٦٩	١٩٩	٢٨٠	٢٧٩	٢٠١	١٦١	٢٣٩	للحكومات الأجنبية
٤٠	٠٢	--	٤٠٦	٢٨٠	٠٢	٠٢	٠٢	٠٢	للمؤسسات الدولية
٤,٢٧٣	٣,٦٠٢	١٣,٥٢٥	٦,٥٣٤	٦,٤١٥	٨,٦٤٠	٧٦٠	٦,٠٥٠	٤,٩٥١	لجهات الحكومة العامة
٢٨,٤٧٠	٣٨,٥٦٦	١٠٩,٦٠٧	٧٦,٠٠٢	٧٧,٩٩٧	٦٤,١٩٤	٥٣,٩١٩	٤١,٠٣٧	٣٥,٢٠٠	مزايا إجتماعية
٩,٤٦٤	١٠,٤٦٩	١٨,٧٦٤	١٧,٨٨٧	١٧,٦٢٢	١٣,٠٩٢	٨,٩١٠	٦,٨٣٦	٥,٠٩٦	مزايا الأمان الإجتماعى
١٤,٩٧٣	٢٤,٥٥٦	٨٢,٢١٦	٤٨,٥٧٨	٥٢,٥٥٣	٤٥,٢٣٦	٤٣,٩٥٦	٣٣,٢١٣	٢٩,٢٠٠	مساعدات إجتماعية ^{١/}
٣,٩٣٦	٣,٤٤٢	٨,٣٨٠	٩,٣٣٤	٧,٦٠٢	٥,٦٨٧	٨٦٩	٨١٤	٧٣٣	نفقات خدمية لغير العاملين
٩٧	١٠٠	٢٤٧	٢٠٣	٢٢٠	١٨٠	١٨٥	١٧٥	١٧١	مزايا إجتماعية للعاملين
٣٧,٠٥٩	٣٨,٩٥٥	٩٠,٤٤٢	٧٧,٥٦٥	٧٤,٧٥٨	٦١,٥١٧	٥٤,٥٥١	٥٠,٢٧٩	٤١,٠٦٨	المصروفات الأخرى
٤,١٥٦	٣,٣٣٨	١٧,٤٠٤	١٢,٤١١	١٥,٦٩٩	٨,٤٨٤	٥,٩٥٢	٥,٤٧٧	٥,٩٧٦	جارية
٨٢	١٢٣	٤,٣٣٨	٨٨٤	٧٢٥	١٣٦	١٠٣	١٠٠	١٢٤	ضرائب ورسوم
٤٢٠	١٦٧	١,٥١٨	١,٥٢٧	٨٠٢	٦٩٢	٣٤٣	٣٥٠	٢٢٨	اشتراقات
٣,٦٥٤	٣,٠٤٨	١١,٥٤٧	١٠,٠٠٠	١٤,١٧٣	٧,٦٥٧	٥,٥٠٧	٥,٠٢٧	٥,٦٢٤	أخرى متنوعة
٣٢,٩٠٣	٣٥,٦١٨	٧٣,٠٣٨	٦٥,١٥٥	٥٩,٠٥٩	٥٣,٠٣٣	٤٨,٥٩٩	٤٤,٨٠٢	٣٥,٠٩٢	المصروفات الأخرى الإجمالية والإحتياطيات العامة ^{٢/}
٦٤,٠٥٤	٥٥,٧٣٠	٢١١,٢٤٥	١٤٣,٣٤٢	١٠٩,٦٨٠	١٠٩,١٤١	٦٩,٢٥٠	٦١,٧٥٠	٥٢,٨٨٢	شراء أصول غير مالية (الاستثمارات)
٥٩,٣٨٣	٥١,٦٥٥	١٩٢,٤١١	١١٥,٣٧٣	٩٠,٠٨٢	٨٨,٣٧٧	٥٤,٦٣٧	٤٥,٥٤٧	٣٨,٤٣٧	الأصول الثابتة
٥٩,٢٥٣	٥١,٤٠٣	١٩١,٦١٤	١١٤,٩٧٦	٨٩,٧٩١	٨٧,٩١٢	٥٤,٢٤٥	٤٥,٠٥٧	٣٧,٩٠٩	استثمار مباشر (شامل الرسوم الجمركية)
١٣٠	٢٥٢	٧٩٨	٣٩٨	٢٩١	٤١٥	٣٩٢	٤٩٠	٥٢٨	نفقات إيرادية مؤجلة (تشغيل)
٩٥٦	٤٦٠	٢,١٢١	١,٣٢٧	١,٨٤٧	١,١٥٢	١,٨٦١	٢,٩١٥	٨٦٩	الأصول غير المنتجة
٣,٧١٥	٣,٦١٥	١١,٢١٣	٢٦,٦٤٢	١٧,٧٥١	١٩,٦٦٢	١٢,٧٥٢	١٣,٢٨٨	١٣,٥٧٦	أخرى

المصدر: وزارة المالية

١/ البيان ما زال تحت الإعداد وسوف يتم نشره بمجرد الانتهاء منه.

٢/ يعكس مساهمات الخزينة في صناديق المعاشات.

٣/ يتضمن الإنفاق على الدفاع والأمن القومى.

٤/ تعكس الزيادة فى "استثمار مباشر (شامل الرسوم الجمركية)" فى ضوء موارد ذاتية متوقعة لتمويل مشروع الإسكان الإجتماعى تقابلها زيادة مماثلة على جانب الإيرادات.

٥/ يرجع الانخفاض فى دعم المواد البترولية نتيجة انخفاض الأسعار العالمية .

٦/ يمكن تفسير الإرتفاع الملحوظ فى الإنفاق على الإستثمار المباشر (شامل الرسوم الجمركية) فى ضوء زيادة الإستثمارات التى قامت الدولة بتنفيذها، ومنها المشروعات المتعلقة فى الطرق والكبارى وبناء وتطوير المستشفيات والمدارس. حيث بلغت قيمة التشييدات نحو ٢٩.٢ مليار جنيه بنسبة نمو قدرها ٤٤% عن العام المالى السابق، كما بلغت قيمة الإستثمار فى مبانى غير سكنية نحو ١٠ مليار جنيه بنسبة نمو قدرها ١٧.٧% عن العام المالى السابق.

٧/ ترجع الزيادة فى نفقات خدمات لغير العاملين نتيجة زيادة الإنفاق على برنامج العلاج على نفقة الدولة.

٨/ ترجع الزيادة الملحوظة فى دعم السلع البترولية فى ضوء تحمل الهيئة أعباء إرتفاع سعر الصرف مما دفع الموازنة العامة للدولة بزيادة الدعم المحول للهيئة العامة للبترول.

٩/ تعكس الزيادة فى مدفوعات الفوائد تحصيل سداد مدفوعات الفوائد المستحقة لصالح صناديق المعاشات فى شهر سبتمبر ٢٠١٩ بدلاً من شهر يونيو من نفس العام المالى ٢٠٢٠/٢٠١٩.

