

القسم السادس

المؤشرات النقدية

جدول (٢٤)	تطور المؤشرات النقدية الرئيسية	٤٥
جدول (٢٥)	المسح المصرفي لأهم إجماليات السيولة المحلية (الأصول و الإلتزامات المقابلة)	٤٦-٤٧
جدول (٢٦)	نقود الإحتياط و الأصول المقابلة	٤٨
جدول (٢٧)	الودائع لدى البنوك	٤٩
جدول (٢٨)	التسهيلات الائتمانية من البنوك	٥٠
جدول (٢٩)	هيكل أسعار الفائدة المحلية	٥١
جدول (٣٠)	متوسط أسعار عائد المعاملات البنينية بين البنوك (الإنترنتك)	٥٢

جدول (٢٤) : تطور المؤشرات النقدية الرئيسية

(يونيو ٢٠١٩)

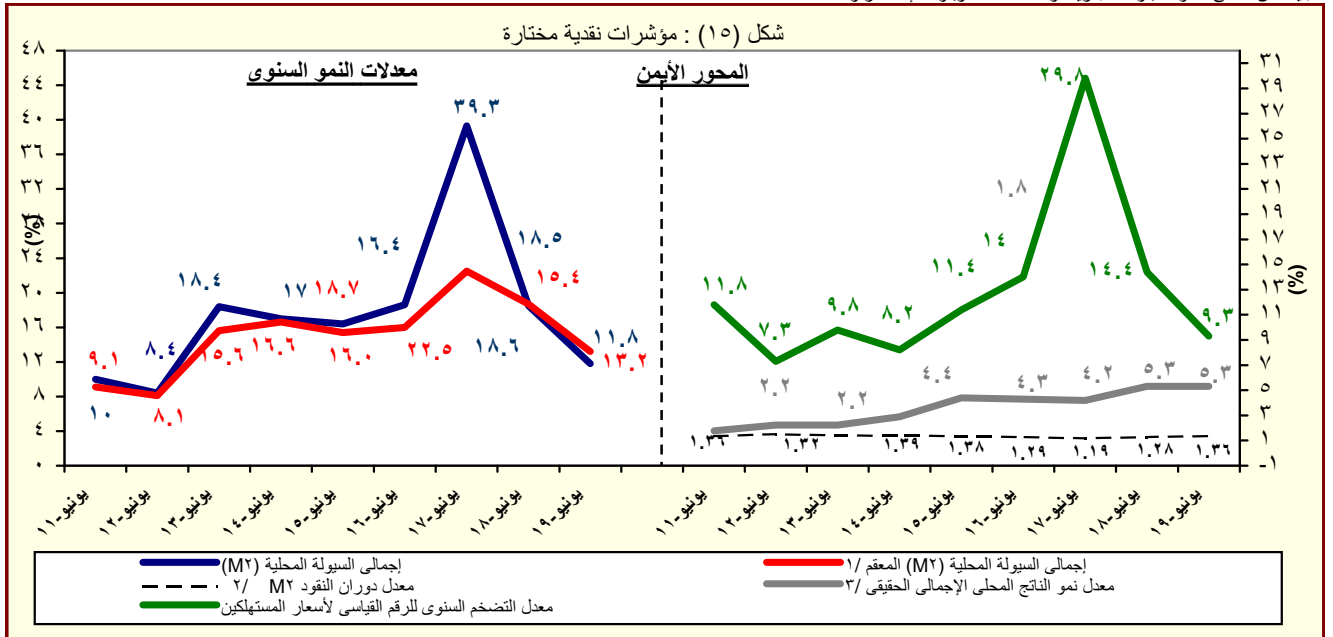
معدل نمو شهري %	معدل نمو ربع سنوى %	معدل تغير سنوى %	متوسط النمو السنوى لمدة عام /١
-١.١%	٢١.٢%	-٥.٢%	-١.٢%
٠.٠%	٢.١%	-١٣.٩%	٧٨.٤%
-١.٧%	-٣.٧%	-٦.٧%	٢٣.٣%
-٨.٩%	-٣٨٠.٧%	٣٢٠.٣%	-٨٧.٢%
٠.٦%	٢٥.٩%	١.٣%	-٧٢.٦%
١.٨%	٦.١%	-٨.٠%	-١١١.٤%
٠.٠%	٠.٠%	-٠.٣%	٢٣.٣%
-٧.٣%	-٣٩١.٦%	-٥.٥%	-٥.٠%
١.٦%	٩.٩%	٢١.٥%	١٧.٥%
٢.٢%	١.٥%	١٠.٣%	١٦.١%
-١.٤%	-١.٨%	١.١%	٥.٩%
٠.٧%	٢.٥%	١٢.٥%	١٣.٤%
١.٨%	٣.٧%	١١.٨%	١٣.٦%
١.٦%	٧.١%	١٢.٢%	١٣.٧%
١.٨%	٢.٧%	١١.٦%	١٣.٦%

المصدر: البنك المركزى المصرى.

١/ متوسط معدل النمو السنوى لفترة ١٢ شهر متتالية.

٢/ يتضمن صافى أصول البنوك التجارية، والمتخصصة، وبنوك الإستثمار والأعمال.

شكل (١٥) : مؤشرات نقدية مختارة



المصدر: البنك المركزى المصرى.

١/ هذا المفهوم يقوم بتحديد أثر سعر الصرف على المكون الأجنبى فى السيولة المحلية وذلك بتطبيق سعر الصرف السارى فى الفترة المقابلة على الإجماليات النقدية خلال الفترة محل الدراسة.
٢/ تم مراجعة فعاليات الناتج المحلى الإجمالى مؤخراً لتصبح ٤٤٣٧.٤ مليار جنيه فى عام ٢٠١٧/٢٠١٨ بدلاً من تقديرات سابقة بنحو ٤٤٤٠.٦ مليار جنيه. فى حين قدرت توقعات الناتج المحلى الإجمالى للسنة المالية ٢٠١٨/٢٠١٩ بنحو ٥٢٥٠.٩ مليار جنيه وفقاً لتقديرات وزارة المالية.

٣/ معدل النمو الحقيقى للناتج المحلى الإجمالى بسعر السوق .

جدول (٢٥) : المسح المصرفي لأهم إجماليات السيولة المحلية

الأصول والالتزامات المقابلة لها لدى الجهاز المصرفي

(يونيو ٢٠١٩)

(مليون جنيه)

يونيو-١٩	مايو-١٩	أبريل-١٩	مارس-١٩	يونيو-١٨	يونيو-١٧	يونيو-١٦	يونيو-١٥	يونيو-١٤	
٢٩٣,٣٧٦	٢٩٦,٦١٣	٢٧٦,٣٨١	٢٤٢,١٣٤	٣٠٩,٥٣٠	٦١,٠٥٦	(٨٧,٣٨٩)	٥١,٤٨٧	١١٩,١٦٢	صافي الأصول الأجنبية ^{١/}
(٥.٢)	(٢.٠)	(٢٥.١)	(٢٦.٢)	(٤٠٧.٠)	(١٦٩.٩)	(٢٦٩.٧)	(٥٦.٨)	(٣.٣)	
٢٥٩,٥٩٨	٢٥٩,٥٣٦	٢٥٤,٤٥١	٢٥٤,١٦٧	٣٠١,٤٩٣	٣,٦٩٠	(٤٤,٨٦٣)	٢٥,٢٧٨	٣٧,٣٩٥	البنك المركزي (صافي)
٧٢٩,١٩٢	٧٣٣,١٣٢	٧٤٥,٦٦٨	٧٤٨,٧٢٢	٧٧٥,٩٥٤	٥٥١,٥١٤	١٤٩,٩٤٣	١٤٨,٠٩٨	١١٥,٧٧٠	أصول أجنبية
٤٦٩,٥٩٤	٤٧٣,٥٩٦	٤٩٠,٩١٧	٤٩٤,٥٥٥	٤٧٤,٤٦١	٥٤٧,٨٢٤	١٩٤,٨٠٦	١٢٢,٨٢٠	٧٨,٣٧٥	خصوم أجنبية
٣٣,٧٧٨	٣٧,٠٧٧	٢١,٩٣٠	(١٢,٠٣٣)	٨,٠٣٧	٥٧,٣٦٦	(٤٢,٥٢٦)	٢٦,٢٠٩	٨١,٧٦٧	البنوك (صافي)
٣٠٩,٦٠٢	٣٢٤,٨٢٠	٣٢٨,١٣٩	٣١٨,٤٧٥	٢٩٩,٨١٧	٣٣٩,١٢٦	٨١,٥٣٢	٨٦,٢١٤	١١٥,٨٣٨	أصول أجنبية
٢٧٥,٨٢٤	٢٨٧,٧٤٣	٣٠٦,٢٠٩	٣٣٠,٥٠٨	٢٩١,٧٨٠	٢٨١,٧٦٠	١٢٤,٠٥٨	٦٠,٠٠٥	٣٤,٠٧١	خصوم أجنبية
٣,٨٢٥,٦٤٥	٣,٧٦٧,١٢٠	٣,٧٦٧,٨٢٩	٣,٤٨٢,٥٥٥	٣,١٤٧,٤٨٥	٢,٨٥٧,١٣٧	٢,١٨١,٨٨٩	١,٧١٤,٠٠٥	١,٣٩٧,٤٣٩	صافي الأصول المحلية ومنها :
(٢١.٥)	(٢١.٦)	(٢٥.٢)	(١٥.٥)	(١٠.٢)	(٣٠.٩)	(٢٧.٣)	(٢٢.٧)	(١٩.١)	
٢,٤٤٦,٠٧٥	٢,٣٩٣,٣٢٩	٢,٣٩٩,٠٠٤	٢,٤١٠,٢٢٦	٢,٢١٧,٥٥٧	١,٩٧٩,٦٤١	١,٦٥٤,٩١٠	١,٢٩١,٤٢٧	١,٠٤٥,١٨٦	صافي المطلوبات من الحكومة وهيئة السلع التموينية ^{١/}
١,٨٣٦,٤٩٣	١,٧٨٥,٤٨١	١,٧٧١,٥٦٣	١,٧٧٣,٢٤٣	١,٦١٨,٤١١	١,٥٤٥,١١٢	١,٥٠٠,٩٣٦	١,٢٥١,٠٩٦	١,٠٣٤,٥٦٩	بالعملة المحلية
٦٠٩,٥٨٢	٦٠٧,٨٤٨	٦٢٧,٤٤١	٦٣٦,٩٨٣	٥٩٩,١٤٦	٤٣٤,٥٢٩	١٥٣,٩٧٤	٤٠,٣٣١	١٠,٦١٧	بالعملة الأجنبية
١٦١,٩٣٧	١٦٤,١٩٢	١٦٣,٩٤٨	١٦٤,٩٠٩	١٦٠,١٧٧	١٤٨,٧١٥	٩٣,٠٧٣	٦٣,٢١٨	٤٥,٤١٧	المطلوبات من قطاع الأعمال العام
١٢٥,٦٩٤	١٢٧,٢٢٣	١٢٦,٣٩٧	١٢٦,٠٤٩	١١٤,٩٤٩	٩٦,٠٣٥	٦٥,٤١٠	٤٣,٩٨٩	٣٥,٤٢٤	بالعملة المحلية
٣٦,٢٤٣	٣٦,٩٦٩	٣٧,٥٥١	٣٨,٨٦٠	٤٥,٢٢٨	٥٢,٦٨٠	٢٧,٦٦٣	١٩,٢٢٩	٩,٩٩٣	بالعملة الأجنبية
١,٢١٧,٦٣٣	١,٢٠٩,٥٩٩	١,٢٠٤,٨٧٧	١,١٨٨,٣٨٠	١,٠٨٢,٥٥٦	٩٨٢,٩١٤	٧١٢,١٣٢	٦٢٣,٥٦٦	٥٣٤,٥٣٨	المطلوبات من قطاع الأعمال الخاص ^{١/}
٩٧٤,٣٩٣	٩٦١,٠٨٥	٩٥٠,٢٠٤	٩٣٠,٥٩٠	٧٩٢,٠٣٦	٦٨٠,٠٤٦	٥٤٣,١٥٨	٤٦١,٥٦١	٤٠٧,٢٣٠	بالعملة المحلية
٢٤٣,٢٤٠	٢٤٨,٥١٤	٢٥٤,٦٧٣	٢٥٧,٧٩٠	٢٩٠,٥٢٠	٣٠٢,٨٦٨	١٦٨,٩٧٤	١٦٢,٠٠٥	١٢٧,٢٠٨	بالعملة الأجنبية
-٢٥٥,٣٧٦	-٢٦٦,٨٦٩	٢٨١,٧٨٣	-٢٨٠,٩٦٠	-٣١٢,٨٠٥	-٢٥٤,١٣٣	-٢٧٨,٢٢٦	-٢٦٤,٢٠٦	-٢٢٧,٧٠٢	صافي البنود الأخرى (الموازنة) ^{١/١}
٣,٨٦٣,٦٤٥	٣,٧٩٦,٨٦٤	٣,٧٦٢,٤٢٧	٣,٧٢٤,٦٨٩	٣,٤٥٧,٠١٥	٢,٩١٨,١٩٣	٢,٠٩٤,٥٠٠	١,٧٦٥,٤٩٢	١,٥١٦,٦٠١	إجمالي السيولة (M٢)
(١١.٨)	(١١.٦)	(١١.٣)	(١١.٤)	(١٨.٥)	(٣٩.٣)	(١٨.٦)	(١٦.٤)	(١٧.٠)	
٩٢٣,٥٦٢	٩٠٩,١٤٣	٨٨١,٢٩٧	٨٦٢,٥٨٨	٨٢٣,٢٦٨	٧٠٧,٤٢٧	٥٧٢,٩٣٥	٤٩٩,٠٦٥	٤١٠,٥٥٤	المعرض النقدي (M٣) ^{١/}
(١٢.٢)	(١٣.٨)	(١٢.٨)	(١٢.٧)	(١٦.٤)	(٢٣.٥)	(١٤.٨)	(٢١.٦)	(١٩.٣)	
٤٨٧,٢٣٣	٤٩٤,٩٩٥	٤٦٣,٤٨١	٤٥٠,٩٩٣	٤٤١,٥٥١	٤١٩,٠٥٨	٣٤٦,٨٥٣	٢٩٢,٦٩٩	٢٧٠,٨٥٦	النقد المتداول خارج الجهاز المصرفي
٤٣٦,٣٢٩	٤١٤,١٤٨	٤١٧,٨١٦	٤١١,٥٩٥	٣٨١,٧١٧	٢٨٨,٣٦٩	٢٢٦,٠٨٢	٢٠٦,٣٦٦	١٣٩,٦٩٨	الودائع الجارية بالعملة المحلية
٢,٩٤٠,٠٨٣	٢,٨٨٧,٧٢١	٢,٨٨١,١٣٠	٢,٨٦٢,١٠١	٢,٦٣٣,٧٤٧	٢,٢١٠,٧٦٦	١,٥٢١,٥٦٥	١,٢٦٦,٤٢٧	١,١٠٦,٠٤٧	أشبه نقود
(١١.٦)	(١٠.٩)	(١٠.٩)	(١١.٠)	(١٩.١)	(٤٥.٣)	(٢٠.١)	(١٤.٥)	(١٦.٢)	
٢,٢٢٥,٤٥٢	٢,١٧٠,٠٦٨	٢,١٣٩,٣٧١	٢,١٢٠,٤٨٠	١,٩١٦,٧٨٩	١,٥١٦,٤٨٠	١,١٩٧,٧٤٦	١,٠٠٣,٤٣٢	٨٦٩,٩٧٦	الودائع غير الجارية بالعملة المحلية
١٤٣,٢٨٤	١٤٣,٥٥٣	١٥١,٩٣٥	١٤٨,٧٧٧	١٤٩,٧٦٩	١٥٠,٠٤٢	٧٥,٩١٠	٦٨,٦٣١	٦٢,٢١٤	الودائع الجارية بالعملة الأجنبي
٥٧١,٣٤٧	٥٧٤,١٠٠	٥٨٩,٨٢٤	٥٩٢,٨٤٤	٥٦٧,١٨٩	٥٤٤,٢٤٤	٢٤٧,٩٠٩	١٩٤,٣٦٤	١٧٣,٨٥٧	الودائع غير الجارية بالعملة الأجنبية

المصدر: البنك المركزي المصري.

() معدل النمو عن الفترة المقابلة في العام السابق.

* ميندني.

١/ يشمل المطلوبات من قطاع الأعمال الخاص والقطاع العلني.

٢/ تشمل حسابات رأس المال، صافي الأصول والخصوم غير المئوية، صافي المديونية والدائنية بين البنوك.

٣/ بخلاف الشيكات والحوالات تحت التحصيل.

جدول (٢٥) : المسح المصرفي لأهم إجماليات السيولة المحلية (تابع)

(ملاحظات)

(يونيو ٢٠١٩)

يونيو-١٩	مايو-١٩	أبريل-١٩	مارس-١٩	يونيو-١٨	يونيو-١٧	يونيو-١٦	يونيو-١٥	يونيو-١٤	
١٧,٥٨٤	١٧,٤٧٧	١٦,٠٤٨	١٣,٩٦٩	١٧,٣٦٥	٣,٣٨٧	(٩,٨٤٢)	٦,٧٧٠	١٦,٦٨٢	صافي الأصول الأجنبية (مليون دولار) ^٤
١٥,٥٦٠	١٥,٢٩٢	١٤,٧٧٥	١٤,٦٦٣	١٦,٩١٤	٢٠٥	(٥,٠٥٣)	٣,٣٢٤	٥,٢٣٥	صافي الأصول الأجنبية لدى البنك المركزي
٤٥,٧٣١	٤٥,٣٨١	٤٤,٥٥٣	٤٢,٥٠٠	٤٣,٩٨٢	٣٣,٧٧٣	١٢,٠٩٨	٢٢,٩١٨	٢٧,٦٥٥	صافي الإحتياطيات الدولية
٤٤,١١٢	٤٤,١١٢	٤٤,١١٢	٤٤,١١٢	٤٤,٢٥٨	٣١,٣٠٥	١٧,٥٤٦	٢٠,٠٨٢	١٦,٦٨٧	البنك المركزي (إجمالي)
٢,٠٢٥	٢,١٨٥	١,٢٧٣	(٦٩٤)	٤٥١	٣,١٨٢	(٤,٧٩٠)	٣,٤٤٦	١١,٤٤٧	البنوك (صافي)
١٨,٥٥٧	١٩,١٣٩	١٩,٠٥٣	١٨,٣٧٣	١٦,٨٢٠	١٨,٨١١	٩,١٨٣	١١,٣٣٦	١٦,٢١٧	أصول أجنبية
١٦,٥٣٢	١٦,٩٥٤	١٧,٧٨٠	١٩,٠٦٧	١٦,٣٦٩	١٥,٦٢٩	١٣,٩٧٢	٧,٨٩٠	٤,٧٧٠	خصوم أجنبية
نسبة إلى رصيد أول المدة ^٥									
%٠.٥-	%٠.٤-	%١.٠-	%١.٩-	%٨.٥	%٧.٠٩	%٧.٩-	%٤.٥-	%٠.٣-	صافي الأصول الأجنبية
%١٩.٦	%١٧.٩	%١٧.٩	%٩.٧	%٩.٩	%٣٢.٢	%٢٦.٥	%٢٠.٩	%١٧.٣	صافي الأصول المحلية
%٢.٩	%٢.٥	%١.٧	%١.١	%٤.٠	%٦.٤	%٤.٢	%٥.٨	%٥.١	المعرض النقدي M1
%٨.٩	%٧.٣	%٧.٢	%٦.٦	%١٤.٥	%٣٢.٩	%١٤.٥	%١٠.٦	%١١.٩	أشبه النقود
١٨.٥	١٨.٩	١٩.٧	١٩.٩	٠.٢١	٠.٢٤	٠.١٥	٠.١٥	٠.١٦	معدل الدوراة في إجمالي السيولة (%) ^٦
٥.٦٥	٥.٣٢	٥.٥٦	٥.٤٠	٤.٨١	٥.٠٥	٤.٣٨	٣.٦٣	٤.١٦	المضاعف النقدي (في السيولة) ^٧
١.٣٦	١.٣٨	١.٤٠	١.٤١	١.٢٨	١.١٩	١.٢٩	١.٣٨	١.٤٠	معدل دوران النقود (في السيولة) ^٨
١١.٨	١١.٦	١١.٣	١١.٤	١٨.٤٦	٣٩.٣٣	١٨.٦٤	١٦.٤١	١٧.٠١	معدل النمو السنوي لإجمالي السيولة المحلية
١٢.٥	١٣.٤	١٤.٧	١٥.٣	٠.١٠	٠.٣٨	٠.١٤	٠.١٧	٠.٠٧	معدل النمو السنوي في الإقراض لقطاع الأعمال الخاص ^٩
١٦.٦٨	١٦.٩٧	١٧.٢٢	١٧.٣٣	١٧.٨٣	١٨.٠٣	٨.٨٨	٧.٦١	٧.١٤	سعر صرف الدولار بالجنيه ^{١٠}

المصدر: البنك المركزي المصري.

* مبدئي.

٤/ صافي الأصول الأجنبية تساوي صافي الأصول الأجنبية لدى البنك المركزي بالإضافة إلى البنوك (صافي).

٥/ تعكس الزيادة السنوية في قيمة الإجماليات النقدية المختارة كنسبة من إجمالي السيولة (M٢) في بداية العام المالي. ويهدف هذا المؤشر إلى التعرف على مصادر نمو السيولة المحلية خلال العام المالي محل الدراسة.

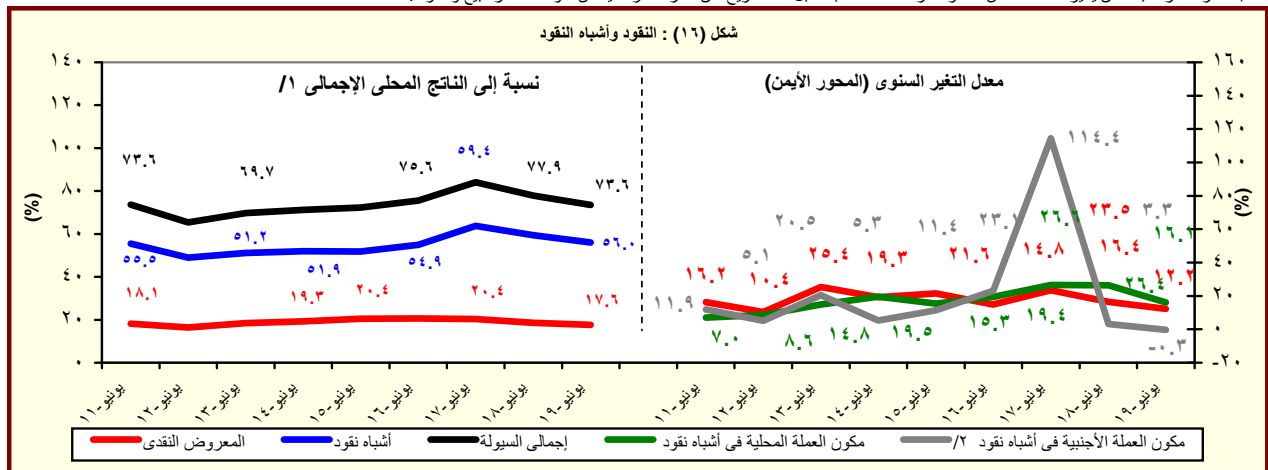
٦/ يمثل نسبة الودائع الجارية وغير الجارية بالعملة الأجنبية إلى إجمالي السيولة المحلية. لا يتضمن كل من ودائع غير المقيمين (جزء من صافي الأصول الأجنبية) والودائع الحكومية.

٧/ إجمالي السيولة (M٢) / نقود الإحتياط.

٨/ تم مراجعة فعليات الناتج المحلي الإجمالي مؤخراً لتصبح ٤٤٣٧.٤ مليار جنيه في عام ٢٠١٧/٢٠١٨ بدلاً من تقديرات سابقة بنحو ٤٤٤٠.٦ مليار جنيه. في حين قدرت توقعات الناتج المحلي الإجمالي للسنة المالية ٢٠١٩/٢٠١٨ بنحو ٥٢٥٠.٩ مليار جنيه وفقاً لتقديرات وزارة المالية.

٩/ تشمل المطلوبات من قطاع الأعمال الخاص والقطاع العائلي.

١٠/ أسعار الصرف بدءاً من يناير ٢٠٠٣ تعكس أسعار الشراء فقط، علماً بأنه قبل هذا التاريخ كان سعر الصرف يعكس متوسط أسعار البيع والشراء.



المصدر: البنك المركزي المصري.

تم مراجعة فعليات الناتج المحلي الإجمالي مؤخراً لتصبح ٤٤٣٧.٤ مليار جنيه في عام ٢٠١٧/٢٠١٨ بدلاً من تقديرات سابقة بنحو ٤٤٤٠.٦ مليار جنيه. في حين قدرت توقعات الناتج المحلي الإجمالي للسنة المالية ٢٠١٩/٢٠١٨ بنحو ٥٢٥٠.٩ مليار جنيه وفقاً لتقديرات وزارة المالية.

٢/ تشمل الودائع الجارية وغير الجارية بالعملة الأجنبية.

جدول (٢٦) : نفود الإحتياط والأصول المقابلة^١

(مليون جنيه)

يونيو-١٩	مايو-١٩	أبريل-١٩	مارس-١٩	يونيو-١٨	يونيو-١٧	يونيو-١٦	يونيو-١٥	يونيو-١٤	
٦٨٤,٠٣١	٧١٣,١١٣	٦٧٦,٥٣٠	٦٨٩,١٨٦	٧١٩,٠٠٣	٥٧٧,٥٨٢	٤٧٨,٠٧٦	٤٨٥,٨٧٦	٣٦٤,٤٧٣	نفود الإحتياط
-(٤.٩)	-(١.٠)	-(١.٤)	(١.٧)	(٢٤.٥)	(٢٠.٨)	-(١.٦)	(٣٣.٣)	(١٤.٦)	
٥٣٦,٠٩٨	٥٣١,٣٥١	٥٠٤,٨٠٦	٤٨٦,١٤٢	٤٨٥,٢٣٥	٤٥٢,٠٣٥	٣٦٨,٤٥٩	٣١٣,٤٦٨	٢٨٨,٦٥١	النقد المتداول خارج البنك المركزى
(١٠.٥)	(١٢.٩)	(١١.٦)	(٨.٥)	(٧.٣)	(٢٢.٧)	(١٧.٥)	(٨.٦)	(١٠.٧)	
١٤٧,٩٣٣	١٨١,٧٦٢	١٧١,٧٢٤	٢٠٣,٠٤٤	٢٣٣,٧٦٨	١٢٥,٥٤٧	١٠٩,٦١٧	١٧٢,٤٠٨	٧٥,٨٢٢	ودائع البنوك بالعملة المحلية لدى البنك المركزى
-(٣٦.٧)	-(٢٧.٢)	-(٢٦.٥)	-(١١.٦)	(٨٦.٢)	(١٤.٥)	-(٣٦.٤)	(١٢٧.٤)	(٣٢.٨)	
الأصول المقابلة لها									
٢٥٩,٥٩٨	٢٥٩,٥٣٦	٢٥٤,٤٥١	٢٥٤,١٦٧	٣٠١,٤٩٣	٣,٦٩٠	-٤٤,٨٦٣	٢٥,١٧١	٣٧,٣٩٥	صافى الاصول الأجنبية
-(١٣.٩)	-(١٢.٥)	-(١١.٢)	-(٠.٤)	(٨٠٧٠.٥)	(١٠٨.٢)	-(٢٧٨.٢)	-(٣٢.٧)	-(٢.٢)	
٤٢٤,٤٣٣	٤٥٣,٥٧٧	٤٢٢,٠٧٩	٤٣٥,٠١٩	٤١٧,٥١٠	٥٧٣,٨٩٢	٥٢٢,٩٣٩	٤٦٠,٥٩٨	٣٢٧,٠٧٨	صافى الأصول المحلية
(١.٧)	(٧.٠)	(٥.٧)	(٢.٩)	-(٢٧.٢)	(٩.٧)	(١٣.٥)	(٤٠.٨)	(١٦.٩)	
٧٦٤,٠٨٤	٧٠٥,٣٩٠	٦٩٤,٠٦٤	٧١٤,٠٠٩	٧١٥,٤٧٤	٧٠٨,٦٣٧	٦١٩,٤١٠	٥٢٣,٨٩٣	٤١٩,٢١٨	صافى المطلوبات من الحكومة ^٢
(٦.٨)	(٧.٢)	(١٢.٦)	(١٢.١)	(١.٠)	(١٤.٤)	(١٨.٢)	(٢٥.٠)	(٣٩.٨)	
٨٠٩,٩٨٦	٧٧٩,٧١١	٧٨١,٤٧٧	٧٧٨,٦٠١	٧٥٩,٨٨٠	٨٢١,٩٧٥	٧٠٦,٨٨٥	٦٢٠,٠٠٣	٤٦٣,٧٢٤	المطلوبات
(٦.٦)	(١.٥)	(١.٢)	(١.٢)	-(٧.٦)	(١٦.٣)	(١٤.٠)	(٣٣.٧)	(١٤.٥)	
٧٠٣,٢٣١	٧٠٣,٨١٢	٧٠٥,٦٤٦	٧٠٦,٣٥٢	٦٨٣,٦٢٩	٧١٤,٤٥٤	٣٩٠,٨٣٠	٢٤٠,٣٣٠	٢٤٠,٣٣١	أوراق مالية
١٠٦,٧٥٥	٧٥,٨٤٩	٧٥,٨٣١	٧٢,٢٤٩	٧٦,٢٥١	١٠٧,٥٢١	٣١٦,٠٥٥	٣٧٩,٦٧٣	٢٢٣,٣٩٣	تسهيلات إئتمانية
٤٥,٩٠٢	٧٤,٣٢١	٨٧,٤١٣	٦٤,٥٩٢	٤٤,٤٠٦	١١٣,٣٣٨	٨٧,٤٧٥	٩٦,١١٠	٤٤,٥٠٦	الودائع ^٣
(٣.٤)	-(٣٢.٥)	-(٤٣.٩)	-(٥١.٢)	-(٦٠.٨)	(٢٩.٦)	-(٩.٠)	(١١٥.٩)	-(٥٧.٦)	
١٦٤,٢٠١	١٧٢,٠٠١	٢٨١,٧٨٣	١٦٤,٣٦٤	٢٠١,٤٣٨	١٥٧,١٤١	٥٩,٦٢١	-٢٦,٣٣٤	-٩,٠٤٥	صافى المطلوبات من البنوك
-٥٠٣,٨٥٢	-٤٢٣,٨١٤	-٤٥٧,٩٢٦	-٤٤٣,٣٥٤	-٤٩٩,٤٠٢	-٢٩١,٨٨٦	-١٥٦,٠٩٢	-٣٦,٩٦١	-٨٣,٠٩٥	صافى البنود الموازنة ^٤
ملاحظات									
٧.٦٨	٧.٣٦	٧.٧٦	٧.٦٢	٦.١٨	٦.٠١	٥.٦٦	٥.٠٣	٥.٨٤	معدل دوران نفود الإحتياط ^{٥/٦}

المصدر : البنك المركزى المصرى.

() معدل النمو عن الفترة المقابلة فى العام السابق.

* مبدئى.

١/ بيانات معدلة حيث قام البنك المركزى بتغيير الأسلوب المحاسبى لقياس حجم نفود الإحتياط بدءاً من بيانات يونيو ٢٠٠٣، وذلك فى إطار مراجعة توييب عمليات السوق المفتوحة التى يقوم بها البنك المركزى. وأدت هذه المراجعة إلى استبعاد حجم عمليات السوق المفتوحة من "ودائع البنوك بالعملة المحلية لدى البنك المركزى" وإدراجها ضمن بند "صافى البنود الموازنة".

٢/ تشمل صافى المطلوبات من الهيئات الإقتصادية و بنك الإستثمار القومى.

٣/ تم تحويل حسابات الودائع الحكومية (شاملة الهيئات العامة الإقتصادية والخدمية) من البنوك الى حساب الخزانة الموحد بالبنك المركزى بدءاً من ديسمبر ٢٠٠٦، تطبيقاً للقانون رقم ١٣٩ لسنة ٢٠٠٦.

٤/ يتضمن صافى الأصول و الخصوم غير المحددة و عمليات السوق المفتوحة.

٥/ الناتج المحلى الإجمالى / نفود الإحتياط.

٦/ تم مراجعة فعمليات الناتج المحلى الإجمالى مؤخراً لتصبح ٤٤٣٧.٤ مليار جنيه فى عام ٢٠١٧/٢٠١٨ بدلاً من تقديرات سابقة بنحو ٤٤٤٠.٦ مليار جنيه. فى حين قدرت توقعات الناتج المحلى الإجمالى للسنة المالية ٢٠١٩/٢٠١٨ بنحو ٥٢٥٠.٩ مليار جنيه وفقاً لتقديرات وزارة المالية.

جدول (٢٧): الودائع لدى البنوك^١

(مليون جنيه)

يونيو-١٩	مايو-١٩	أبريل-١٩	مارس-١٩	يونيو-١٨	يونيو-١٧	يونيو-١٦	يونيو-١٥	يونيو-١٤	
٤,٠٠٧,٣١٦	٣,٩١١,٩٤٥	٣,٩٣١,٩٢٧	٣,٩٣٠,٩٣٩	٣,٥٦٩,٥١٥	٣,٠٤٢,١٥٥	٢,١٢٣,٠٦٩	١,٧٤٠,١٥٨	١,٤٣٣,٧٢٨	إجمالي الودائع
(١٢.٣)	(١٠.٦)	(١١.٥)	(١٢.٨)	(١٧.٣)	(٤٣.٣)	(٢٢.٠)	(٢١.٤)	(٢٠.٤)	
٣,١٧٦,٨١٨	٣,٠٧٦,٦٥٥	٣,٠٦٧,٥٩٥	٣,٠٥٩,٨٩٤	٢,٧٣١,١٧٥	٢,١٢٨,٠٢٥	١,٦٩٨,٢٥٥	١,٣٧٥,٣٦٩	١,٠٩٧,٧٢٩	بالعملة المحلية
٨٣٠,٤٩٨	٨٣٥,٢٩٠	٨٦٤,٣٣٢	٨٧١,٠٤٥	٨٣٨,٣٤٠	٩١٤,١٣٠	٤٢٤,٨١٤	٣٦٤,٧٨٩	٣٣٥,٩٩٩	بالعملة الأجنبية
٣,٣٩٦,٩٦٤	٣,٣٢٠,٠٦٣	٣,٣١٦,٥٠٢	٣,٢٩٦,٨٤٨	٣,٠٣٦,٠١٠	٢,٥١٧,٧٢٧	١,٧٦١,٠٠٩	١,٤٨٨,٠٠٦	١,٢٥٤,٨٨٢	الودائع غير الحكومية ^٢
(١١.٩)	(١١.٢)	(١١.٣)	(١١.٩)	(٢٠.٦)	(٤٣.٠)	(١٨.٣)	(١٨.٦)	(١٨.٠)	
٢,٦٧٣,٦٣٩	٢,٥٩٤,٢٢٧	٢,٥٦٦,٦٠٦	٢,٥٤٧,١٣٠	٢,٣١١,٣١٦	١,٨١٥,٦٤١	١,٤٣٣,٣٨٧	١,٢١٩,٩٨٥	١,٠١٤,٧١٢	بالعملة المحلية
٧٢٣,٣٢٥	٧٢٥,٨٣٦	٧٤٩,٨٩٦	٧٤٩,٧١٨	٧٢٤,٦٩٤	٧٠٢,٠٨٦	٣٢٧,٦٢٢	٢٦٨,٠٢١	٢٤٠,١٧٠	بالعملة الأجنبية
٦١٠,٣٥٢	٥٩١,٨٨٢	٦١٥,٤٢٥	٦٣٤,٠٩١	٥٣٣,٥٠٥	٥٢٤,٤٢٨	٣٦٢,٠٦٠	٢٥٢,١٥٢	١٧٨,٨٤٦	الودائع الحكومية
(١٤.٤)	(٧.٤)	(١٢.٨)	(١٧.٦)	(١.٧)	(٤٤.٨)	(٤٣.٦)	(٤١.٠)	(٤٠.٨)	
٥٠٣,١٧٩	٤٨٢,٤٢٨	٥٠٠,٩٨٩	٥١٢,٧٦٤	٤١٩,٨٥٩	٣١٢,٣٨٤	٢٦٤,٨٦٨	١٥٥,٣٨٤	٨٣,٠١٧	بالعملة المحلية
١٠٧,١٧٣	١٠٩,٤٥٤	١١٤,٤٣٦	١٢١,٣٢٧	١١٣,٦٤٦	٢١٢,٠٤٤	٩٧,١٩٢	٩٦,٧٦٨	٩٥,٨٢٩	بالعملة الأجنبية
ملاحظات (نسبة مئوية)									
٢٠.٧	٢١.٤	٢٢.٠	٢٢.٢	٢٣.٥	٣٠.٠	٢٠.٠	٢١.٠	٢٣.٤	معدل الدولار في إجمالي الودائع
٢١.٣	٢١.٩	٢٢.٦	٢٢.٧	٢٣.٩	٢٧.٩	١٨.٦	١٨.٠	١٩.١	معدل الدولار في الودائع غير الحكومية
١٧.٦	١٨.٥	١٨.٦	١٩.١	٢١.٣	٤٠.٤	٢٦.٨	٣٨.٤	٥٣.٦	معدل الدولار في الودائع الحكومية

المصدر: البنك المركزي المصري.

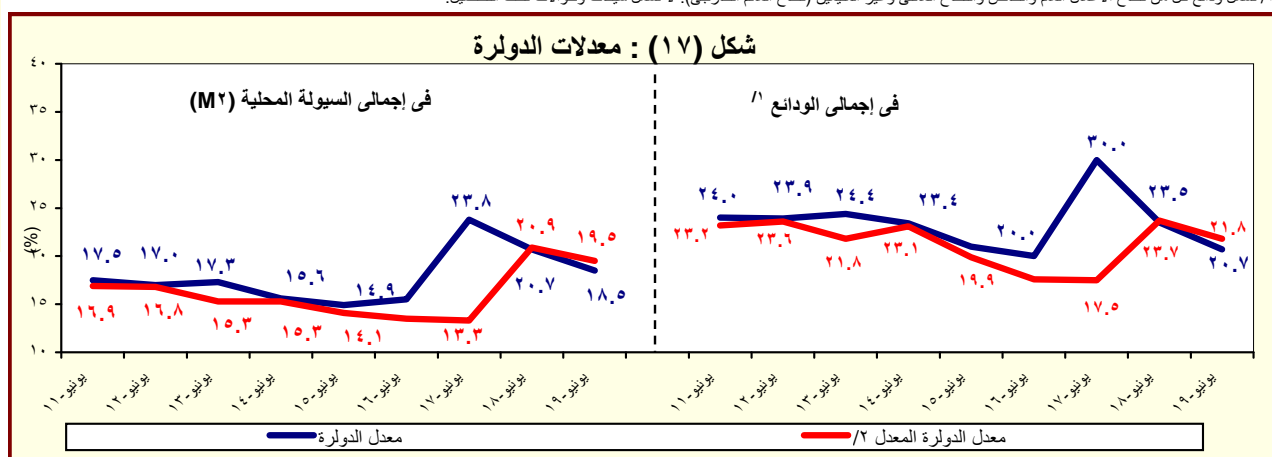
() معدل النمو عن الفترة المماثلة في العام السابق.

* مبدئي.

١/ لا تشمل الودائع لدى البنك المركزي.

٢/ تشمل ودائع كل من قطاع الأعمال العام والخاص والقطاع العائلي وغير المقيمين (قطاع العالم الخارجي). لا تشمل شبكات وحالات تحت التحصيل.

المؤشرات النقدية



المصدر: البنك المركزي المصري.

١/ بخلاف الودائع لدى البنك المركزي المصري.

٢/ يشير إلى معدل الدولار بعد تحييد أثر تغير سعر الصرف على المكون الأجنبي في جملة الودائع. وعلى سبيل المثال فإن معدل الدولار في إجمالي الودائع في يونيو ٢٠٠٨ كان ينبغي أن يبلغ ٢٧.١% بدلاً من ٢٥.٨% في حالة عدم حدوث تغيير في سعر الصرف خلال العام السابق.

جدول (٢٨) : التسهيلات الائتمانية من البنوك ^{١/}

(مليون جنيه)

يونيو-١٩	مايو-١٩	أبريل-١٩	مارس-١٩	يونيو-١٨	يونيو-١٧	يونيو-١٦	يونيو-١٥	يونيو-١٤	
١,٨٥٤,٣٢٦	١,٨٤٨,٢٥٣	١,٨٧٢,٢٥٤	١,٨٥٦,٢٥٢	١,٦٢٩,٦٦٤	١,٤٢٦,٤٥٧	٩٤٢,٧٢٧	٧١٧,٩٩٩	٥٨٧,٨٥٢	إجمالي أرصدة التسهيلات الائتمانية
(١٣.٨)	(١٤.٤)	(١٨.١)	(١٩.٨)	(١٤.٢)	(٥١.٣)	(٣١.٣)	(٢٢.١)	(٧.١)	
٥٤٢,٤٤٦	٥٤٠,٤٧٨	٥٦٩,٠٣٣	٥٦٧,٢٨٧	٤٥٢,٩١٧	٣٥٤,٧٢٣	١٧٣,٧٤٠	٦٦,٤٢١	٤٠,٨٠٢	للحكومة ^{٢/}
(١٩.٨)	(١٩.٥)	(٣٠.٠)	(٣٤.٩)	(٢٧.٧)	(١٠٤.٢)	(١٦١.٦)	(٦٢.٨)	(١٤.٠)	
٢٣٥,٨٣٨	٢٣٢,٢٦٧	٢٣١,٨٤٣	٢٢٧,٩٤٣	٢١٦,٥٤٩	١٤٢,٧١٠	١٠٠,٢٣٠	١٠,٨٥٥	١١,٨٧٢	بالعملة المحلية
٣٠٦,٦٠٨	٣٠٨,٢١١	٣٣٧,١٩٠	٣٣٩,٣٤٤	٢٣٦,٣٦٨	٢١٢,٠١٣	٧٣,٥١٠	٥٥,٥٦٦	٢٨,٩٣٠	بالعملة الأجنبية
١,٣١١,٨٨٠	١,٣٠٧,٧٧٥	١,٣٠٣,٢٢١	١,٢٨٨,٩٦٥	١,١٧٦,٧٤٧	١,٠٧١,٧٣٤	٧٦٨,٩٨٧	٦٥١,٥٧٨	٥٤٧,٠٥٠	لغير الحكومة
(١١.٥)	(١٢.٤)	(١٣.٦)	(١٤.٢)	(٩.٨)	(٣٩.٤)	(١٨.٠)	(١٩.١)	(٦.٦)	
١,٠٣٨,٢٢١	١,٠٢٧,٦٧٥	١,٠١٥,٥٤٧	٩٩٦,٨٧٣	٨٤٩,٧٧٥	٧٢٤,٥٠٣	٥٧٢,٣٤٨	٤٦٨,٥٠٢	٤٠٦,٤٩٩	بالعملة المحلية
٢٧٣,٦٥٩	٢٨٠,١٠٠	٢٨٧,٦٧٤	٢٩٢,٠٩٢	٣٢٦,٩٧٢	٣٤٧,٢٣١	١٩٦,٦٣٩	١٨٣,٠٧٦	١٤٠,٥٥١	بالعملة الأجنبية
ملاحظات (نسبة مئوية):									
٦٢.٠	٦١.٩	٦٠.٩	٦٠.٦	٦٢.٤	٦٤.٧	٧١.٧	٨٢.٠	٨٥.٤	التسهيلات الائتمانية الممنوحة الى القطاع الخاص الى جملة التسهيلات ٣/
٣٨.٦	٣٩.٤	٣٩.٣	٣٩.١	٣٨.٨	٤٢.٦	٤٣.٧	٤٣.٨	٤٣.٦	القروض الى الودائع للقطاع غير الحكومي ^{٤/}
٨٨.٩	٩١.٣	٩٢.٥	٨٩.٥	٨٤.٩	٦٧.٦	٤٨.٠	٢٦.٣	٢٢.٨	القروض الى الودائع للقطاع الحكومي
٣١.٣	٣١.٨	٣٣.٤	٣٤.٠	٣٤.٦	٣٩.٢	٢٨.٧	٣٣.٢	٢٨.٨	التسهيلات الائتمانية بالعملة الأجنبية الى جملة التسهيلات
٥٦.٥	٥٧.٠	٥٩.٣	٥٩.٨	٥٢.٢	٥٩.٨	٤٢.٣	٨٣.٧	٧٠.٩	التسهيلات الائتمانية بالعملة الأجنبية للقطاع الحكومي الى جملة التسهيلات الممنوحة للقطاع الحكومي
٢٠.٩	٢١.٤	٢٢.١	٢٢.٧	٢٧.٨	٣٢.٤	٢٥.٦	٢٨.١	٢٥.٧	التسهيلات الائتمانية بالعملة الأجنبية للقطاع غير الحكومي الى جملة التسهيلات الممنوحة للقطاع غير الحكومي

المصدر: البنك المركزي المصري.

* مبدئي.

() معدل النمو عن الفترة المقابلة في العام السابق.

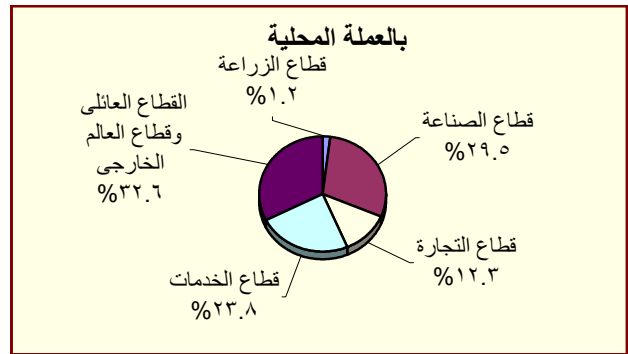
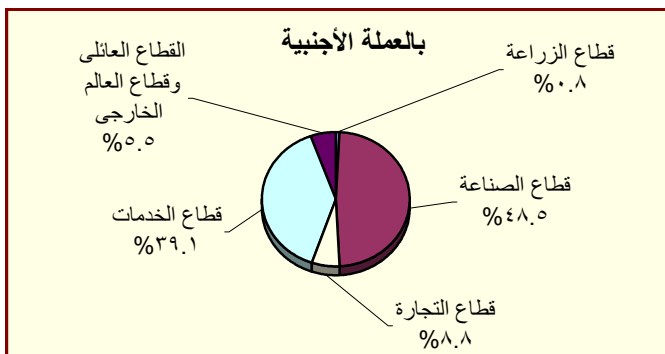
١/ لا يتضمن التسهيلات الائتمانية المقدمة من قبل البنك المركزي المصري.

٢/ يشمل الجهاز الإداري والهيئات الخدمية والمحليات والهيئات الاقتصادية.

٣/ يشمل كل من قطاع الأعمال الخاص والقطاع العائلي وقطاع العالم الخارجي (غير المقيمين).

٤/ يشمل قطاع الاعمال العام، قطاع الأعمال الخاص والقطاع العائلي وقطاع العالم الخارجي (غير المقيمين).

شكل (١٨) : توزيع التسهيلات الائتمانية الممنوحة للجهات غير الحكومية بحسب القطاعات (يونيو ٢٠١٩)



المصدر: البنك المركزي المصري.

جدول (٢٩) : هيكل أسعار الفائدة المحلية

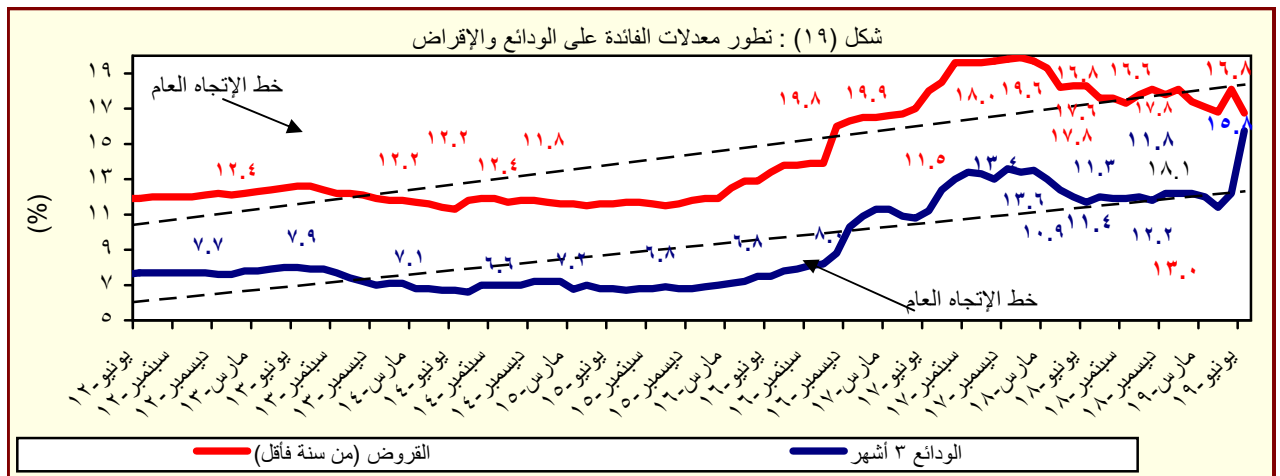
متوسط سنوي	سعر خصم البنك المركزي ^{١/}	متوسط سعر الفائدة على القروض (سنة فأقل) ^{٢/}	متوسط سعر الفائدة على الودائع ٣ أشهر ^{٢/}	سعر العائد على أذون خزائنة ٩١ يوم	سعر العائد على شهادات الإستثمار ^{١٣/١}	سعر العائد على ودائع صندوق توفير البريد ^{١/}
٢٠١٣/٢٠١٢	١٠.٢٥	١٢.٢٠	٧.٧٧	١٣.٣٥	١١.٩٢	٩.٠٠
٢٠١٤/٢٠١٣	٨.٧٥	١١.٩٢	٧.١٩	١٠.٨٨	١٠.٤٨	٨.٦٣
٢٠١٥/٢٠١٤	٩.٢٥	١١.٧١	٦.٩٩	١١.٤٤	٩.٨٣	٨.٤٦
٢٠١٦/٢٠١٥	١٢.٢٥	١٢.١٢	٧.٠٠	١١.٨٣	١١.٩٢	٨.٠٠
٢٠١٧/٢٠١٦	١٧.٢٥	١٥.٧٥	٩.٧٩	١٧.٥٣	١٥.٠٨	٩.٥٠
٢٠١٨/٢٠١٧	١٧.٢٥	١٩.٢٠	١٢.٨٩	١٨.٨٥	١٥.٧٧	١٠.٢٥
متوسط شهري						
أبريل-١٨	١٧.٢٥	١٨.٢٠	١٢.٤٠	١٧.٧١	١٥.٠٠	١٠.٢٥
مايو-١٨	١٧.٢٥	١٨.٣٠	١٢.٠٠	١٨.٢٧	١٥.٠٠	١٠.٢٥
يونيو-١٨	١٧.٢٥	١٨.٢٠	١١.٧٠	١٨.٩٤	١٥.٠٠	١٠.٢٥
يوليو-١٨	١٧.٢٥	١٧.٦٠	١٢.٠٠	١٩.٣٧	١٥.٠٠	١٠.٢٥
أغسطس-١٨	١٧.٢٥	١٧.٦٠	١١.٩٠	١٨.٧٨	١٥.٠٠	١٠.٢٥
سبتمبر-١٨	١٧.٢٥	١٧.٣٠	١١.٩٠	١٩.٣٩	١٥.٠٠	١٠.٢٥
أكتوبر-١٨	١٧.٢٥	١٧.٨٠	١٢.٠٠	١٩.٧٧	١٥.٠٠	١٠.٢٥
نوفمبر-١٨	١٧.٢٥	١٨.١٠	١١.٨٠	١٩.٤٦	١٥.٠٠	١٠.٢٥
ديسمبر-١٨	١٧.٢٥	١٧.٨٠	١٢.٢٠	١٩.٦٨	١٥.٠٠	١٠.٢٥
يناير-١٩	١٧.٢٥	١٨.١٠	١٢.٢٠	١٨.٨٤	١٥.٠٠	١٠.٢٥
فبراير-١٩	١٦.٧٥	١٧.٤٠	١٢.٢٠	١٧.٨٦	١٥.٠٠	١٠.٢٥
مارس-١٩	١٦.٢٥	١٧.١٠	١٢.٠٠	١٧.٥٣	١٥.٠٠	١٠.٢٥
أبريل-١٩	١٦.٢٥	١٦.٨٠	١١.٤٠	١٧.٤٢	١٥.٠٠	١٠.٢٥
مايو-١٩	١٦.٢٥	١٨.١٠	١٢.٢٠	١٧.٥٣	١٥.٠٠	١٠.٢٥
يونيو-١٩	١٦.٢٥	١٦.٧٥	١٥.٧٥	١٧.٤٢	١٥.٠٠	١٠.٢٥

المصدر : البنك المركزي المصري.

١/ أسعار نهاية الفترة.

٢/ بدءاً من سبتمبر ٢٠٠٥، تعكس البيانات المتوسط المرجح لسعر الفائدة الشهري لمجموعة من البنوك تمثل نحو ٨٠% من تعاملات الجهاز المصرفي. وقبل هذا التاريخ، تعكس البيانات متوسط بسيط لأسعار الفائدة الأسبوعية لأغلبية البنوك.

٣/ فائدة بسيطة.



المصدر : البنك المركزي المصري.

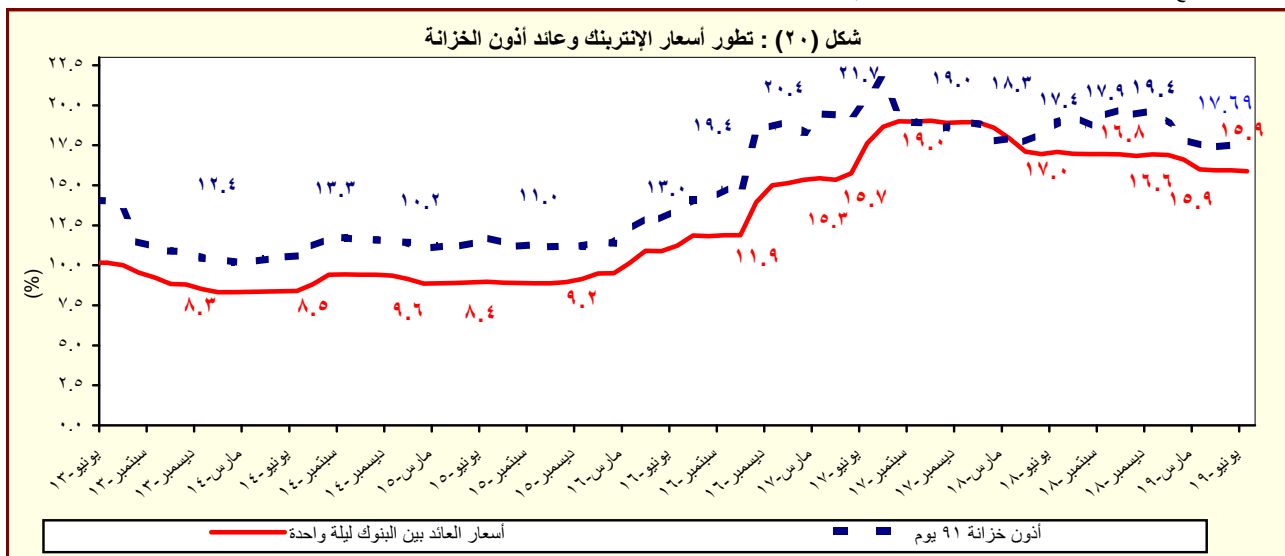
جدول (٣٠) : متوسط أسعار عائد المعاملات بين البنوك (الإنترنت)^١

متوسط سنوي	ليلة واحدة	أسبوع	شهر	أكثر من شهر
٢٠٠٨	١٠.٣	١٠.٣	١٠.٢	١٠.٣
٢٠٠٩	٩.٥	٩.٥	٩.١	٩.٦
٢٠١٠	٨.٣	٨.٣	٨.٣	٨.٤
٢٠١١	٩.٠	٩.١	٩.٤	٩.٥
٢٠١٢	٩.٤	٩.٨	١٠.١	١٠.٢
٢٠١٣	٩.٥	٩.٨	١٠.٢	١٠.٥
٢٠١٤	٨.٨	٩.١	--	--
٢٠١٥	٨.٩	٩.٢	٩.٥	٨.٩
٢٠١٦	١١.٥	١١.٦	--	١٢.٦
٢٠١٧	١٧.٣	١٧.٦	١٩.٤	١٧.٧
٢٠١٨	١٧.٤	١٧.٦	١٧.٤	١٧.٥
متوسط شهري				
أبريل-١٨	١٧.١٠	١٧.٢٣	١٧.٢٠	--
مايو-١٨	١٦.٩٦	١٧.٢٠	--	١٧.٣١
يونيو-١٨	١٧.٠٩	١٧.٢٥	١٧.٣٠	١٦.٨٥
يوليو-١٨	١٦.٩٧	١٧.٢٤	١٧.٢٣	١٦.٨٧
أغسطس-١٨	١٦.٩٦	١٧.٢٥	--	١٦.٨٨
سبتمبر-١٨	١٦.٩٦	١٧.٢٤	--	--
أكتوبر-١٨	١٦.٩٣	١٧.٢٤	--	١٦.٨٦
نوفمبر-١٨	١٦.٨٨	١٧.٢٢	١٧.٠٠	١٦.٨٠
ديسمبر-١٨	١٦.٩٣	١٧.٢٤	١٧.٢٥	١٦.٧٦
يناير-١٩	١٦.٩٠	١٧.٢٢	١٧.١٣	١٦.٧٦
فبراير-١٩	١٦.٦٠	١٧.٠٦	--	--
مارس-١٩	١٥.٩٩	١٦.٢٢	--	--
أبريل-١٩	١٥.٩٤	١٦.٢١	١٥.٩٨	١٥.٧٨
مايو-١٩	١٥.٩٤	١٦.١٩	--	--
يونيو-١٩	١٥.٨٩	١٦.١٣	--	--

المصدر : البنك المركزي المصري.

-- بيان غير متاح

١/ تم استخدام بيانات متوسط أسعار العائد بين البنوك (الإنترنت) بدلاً من متوسط تكلفة الاقتراض بين البنوك (كابوير) بدءاً من مارس ٢٠٠٣. وتعد أسعار العائد بين البنوك مقياساً أفضل لتطورات السوق لتغطيتها الأوسع لمعاملات البنوك التجارية، والمتخصصة، وبنوك الاستثمار.



المصدر : البنك المركزي المصري.