

القسم الرابع

مؤشرات المالية العامة

٢٥	ملخص المعاملات المالية للحكومة-----	جدول (١٠)
٢٦-٢٧	ملخص المعاملات الرئيسية للموازنة العامة : القطاع الحكومي-----	جدول (١١)
٢٨	هيكل الإيرادات العامة (الإيرادات الضريبية)-----	جدول (١٢ -أ)
٢٩	هيكل الإيرادات العامة (الإيرادات غير الضريبية)-----	جدول (١٢ -ب)
٣٠	توزيع المتحصلات الجمركية بحسب التصنيف الوظيفي للواردات-----	جدول (١٣)
٣١-٣٢	هيكل المصروفات العامة-----	جدول (١٤)

جدول (١٠): ملخص المعاملات المالية للحكومة

(مليون جنيه)

٢٠١٩/٢٠١٨	٢٠١٨/٢٠١٧	٢٠١٧/٢٠١٦	٢٠١٦/٢٠١٥		٢٠١٥/٢٠١٤		٢٠١٤/٢٠١٣		
موازنة	فعلى	فعلى	فعلى		فعلى		فعلى		
قطاع الموازنة	قطاع الموازنة	قطاع الموازنة	الحكومة العامة	قطاع الموازنة	الحكومة العامة	قطاع الموازنة	الحكومة العامة	قطاع الموازنة	
٩٨٩,١٨٨	٨٢١,١٣٤	٦٥٩,١٨٤	٥٤٩,٠٨٠	٤٩١,٤٨٨	٥٣٨,٣٧٨	٤٦٥,٢٤١	٥١٩,٤٤٩	٤٥٦,٧٨٨	إجمالي الإيرادات
٧٧٠,٢٨٠	٦٢٩,٣٠٢	٤٦٢,٠٠٧	٣٥٢,٣١٥	٣٥٢,٣١٥	٣٠٥,٩٥٧	٣٠٥,٩٥٧	٢٦٠,٢٨٩	٢٦٠,٢٨٩	الإيرادات الضريبية
١,١٤١	٣,١٩٤	^{١/} ١٧,٦٨٣	٣,٥٤٣	٣,٥٤٣	٢٥٤٣٧	٢٥,٤٣٧	٩٥٨٥٦	٩٥,٨٥٦	المنح
٢١٧,٧٦٧	١٨٨,٦٣٩	١٧٩,٤٩٤	١٩٣,٢٢٢	١٣٥,٦٣٠	٢٠,٦٩٨٤	١٣٣,٨٤٧	١٦٣٣,٠٤	١٠٠,٦٤٢	إيرادات أخرى
١,٤٢٤,٠٢٠	١,٢٤٤,٤٠٨	١,٠٣١,٩٤١	٨٨٦,٧٧٤	٨١٧,٨٤٤	٨٠٥,٩٢٩	٧٣٣,٣٥٠	٧٥٩,٨٤٧	٧٠١,٥١٤	إجمالي المصروفات
٢٧٠,٠٩٠	٢٤٠,٠٥٤	٢٢٥,٥١٣	٢١٦,١٥٣	٢١٣,٧٢١	٢٠٠,٩٣٣	١٩٨,٤٦٨	١٨٠,٨٢٩	١٧٨,٥٨٩	الأجور و تعويضات العاملين
٦٠,١٢٤	٥٣,٠٨٨	٤٢,٤٥٠	٣٥,٩٣٦	٣٥,٦٦٢	٣١٥٨٠	٣١,٢٧٦	٢٧٥٥٦	٢٧,٢٤٧	شراء السلع والخدمات
٥٤١,٣٠٥	٤٣٧,٤٤٨	٣١٦,٦٠٢	٢٢٥,١٩٥	٢٤٣,٦٣٥	١٧٩,٠٣٥	١٩٣,٠٠٨	١٥٩٣٠	١٧٣,١٥٠	الفوائد
٣٢٨,٢٩١	٣٢٩,٣٧٩	٢٧٦,٧١٩	٢٨٥,٥٤٤	٢٠١,٠٢٤	٢٨٢,١١٦	١٩٨,٥٦٩	٢٩٨,٠٠٢	٢٢٨,٥٧٩	الدعم والمنح والمزايا الإجتماعية
٧٥,٦٩٩	٧٤,٧٥٨	٦١,٥١٧	٥٤,٥٨٠	٥٤,٥٥١	٥٠,٣٤٨	٥٠,٢٧٩	٤١٢٠٩	٤١,٠٦٨	المصروفات الأخرى
١٤٨,٥١٢	١٠٩,٦٨٠	١٠٩,١٤١	٦٩,٣٦٥	٦٩,٢٥٠	٦١,٩١٧	٦١,٧٥٠	٥٢,٩٢١	٥٢,٨٨٢	شراء أصول غير مالية (الاستثمارات)
٤٣٤,٨٣٢	٤٢٣,٢٧٤	٣٧٢,٧٥٧	٣٣٧,٦٩٤	٣٢٦,٣٥٦	٢٦٧,٥٥١	٢٦٨,١٠٩	٢٤٠,٣٩٩	٢٤٤,٧٢٧	العجز النقدي ^{٤/}
٣,٧٦٢	٩,٣٠٦	٦,٨٣٣	٣٢,٦٥٥	١٣,١٣٩	١٦٧٦٣	١١,٣٢١	١٤٣١٧	١٠,٧١٣	صافي حيازة الأصول المالية
٤٣٨,٥٩٤	٤٣٢,٥٨٠	٣٧٩,٥٩٠	٣٧٠,٣٤٩	٣٣٩,٤٩٥	٢٨٤,٣١٤	٢٧٩,٤٣٠	٢٥٤,٧١٦	٢٥٥,٤٣٩	العجز الكلى

ملاحظات

٨.٤	٩.٧	١٠.٩	١٣.٧	١٢.٥	١١.٦	١١.٤	١٢.٠	١٢.٠	العجز الكلى / الناتج المحلي (%) ^{١/٥}
٢.٠	٠.١	-١.٨	-٥.٤	-٣.٥	-٤.٣	-٣.٥	-٤.٥	-٣.٩	الميزان الأولي / الناتج المحلي (%) ^{١/٥}
١٨.٨	١٨.٥	١٩.٠	٢٠.٣	١٨.١	٢٢.٠	١٩.٠	٢٤.٤	٢١.٤	إجمالي الإيرادات / الناتج المحلي (%) ^{١/٥}
٢٧.١	٢٨.٠	٢٩.٧	٣٢.٧	٣٠.٢	٣٣.٠	٣٠.٠	٣٥.٧	٣٢.٩	إجمالي المصروفات / الناتج المحلي (%) ^{١/٥}

المصدر: وزارة المالية

١/ تعكس بيانات الموازنة العامة للدولة بموجب قانون ربط الموازنة رقم ١٠٠ لعام ٢٠١٨.

٢/ يشمل قطاع موازنة الجهاز الإدارى و المحليات، والهيئات الخدمية العامة.

٣/ تشمل المعاملات المالية لكل من أجهزة الموازنة العامة، وبنك الإستثمار القومى، وصناديق التأمين والمعاشات، ومع مراعاة إستبعاد كافة المعاملات البنائية للجهات الثلاث لمنع ازدواجية الحساب.

٤/ العجز الكلى مطروح منه صافي حيازة الأصول المالية.

٥/ تم مراجعة تقديرات الناتج المحلي الإجمالى مؤخرأ لتصبح ٤٤٣٧,٤ مليار جنيه فى عام ٢٠١٨/٢٠١٧ بدلاً من تقديرات سابقة بنحو ٤٤٤٠,٦ مليار جنيه. فى حين قدر الناتج المحلي الإجمالى للسنة المالية ٢٠١٩/٢٠١٨ بنحو ٥٢٥٠,٩ مليار جنيه وقدر الناتج المحلي الإجمالى بنحو ٦١٦٢,٦ للعام المالى ٢٠٢٠/٢٠١٩ وفقاً لتقديرات وزارة المالية.

٦/ تنشر وزارة المالية بيانات أداء الحكومة العامة للعام المالى ٢٠١٥/٢٠١٤ للمرة الأولى، وذلك بعد القيام بتدقيق البيانات مع الجهات المعنية والتي تدخل ضمن نطاق الحكومة العامة.

٧/ ترجع الزيادة فى المنح فى الأساس نتيجة لتلقى منح رأسمالية من دولة الإمارات لتمويل الإستثمارات خلال العام المالى ٢٠١٧/٢٠١٦.

جدول (١١) القطاع الحكومي : ملخص المعاملات الرئيسية للموازنة العامة /٢٠١٩

(مليون جنيه)

فعليات								٢٠١٩/٢٠١٨	موازنة
٢٠٢٠/٢٠١٩	٢٠١٩/٢٠١٨	٢٠١٨/٢٠١٧	٢٠١٧/٢٠١٦	٢٠١٦/٢٠١٥	٢٠١٥/٢٠١٤	٢٠١٤/٢٠١٣	٢٠١٣/٢٠١٢		
٤٦,٣٢١	٣٩,٠٤٩	٨٢١,١٣٤	٦٥٩,١٨٤	٤٩١,٤٨٨	٤٦٥,٢٤١	٤٥٦,٧٨٨	٣٥٠,٣٢٢	٩٨٩,١٨٧	إجمالي الإيرادات
٣٨,٦٢٠	٣٥,٢٠٦	٦٢٩,٣٠٢	٤٦٢,٠٠٧	٣٥٢,٣١٥	٣٠٥,٩٥٧	٢٦٠,٢٨٩	٢٥١,١١٩	٧٧٠,٢٨٠	الإيرادات الضريبية
١٤,٠١٧	٨,٢٩٠	٢٠٧,٢٣٠	١٦٦,٨٩٧	١٤٤,٧٤٣	١٢٩,٨١٨	١٢٠,٩٢٥	١١٧,٧٦٢	٢٥٣,١٩٧	الضريبة على الدخل
--	٤,٣٦٩	٥١,٤١٠	٣٦,٥٣٩	٢٧,٩٩٠	٢١,١٠٧	١٨,٧٦١	١٦,٤٥٣	٧٢,٠١٨	الضرائب على الممتلكات
٢١,٢٧٠	١٩,٩٦٣	٢٩٤,٢٥٧	٢٠٨,٦٢٤	١٤٠,٥٢٥	١٢٢,٩٣٠	٩١,٨٦٧	٩٢,٩٢٤	٣٦٨,٨٧٣	الضرائب على السلع والخدمات
٢,٨٤٣	٢,٥٨٤	٣٧,٩٠٨	٣٤,٢٥٥	٢٨,٠٩١	٢١,٨٦٧	١٧,٦٧٣	١٦,٧٧١	٤٥,٣٢٨	الضرائب على التجارة الدولية (الجمارك)
٨٠	٠	٣٨,٤٩٧	١٥,٦٩١	١٠,٩٦٦	١٠,٢٣٥	١١,٠٦٢	٧,٢٠٨	٣٠,٨٦٤	ضرائب أخرى
٧,٧٠٢	٣,٨٤٣	١٩١,٨٣٣	١٩٧,١٧٧	١٣٩,١٧٣	١٥٩,٢٨٤	١٩٦,٤٩٩	٩٩,٢٠٨	٢١٨,٩٠٨	الإيرادات غير الضريبية
١٧٣	٨٨	٣,١٩٤	١٧,٦٨٣	٣,٥٤٣	٢٥,٤٣٧	٩٥,٨٥٦	٥,٢٠٣	١,١٤١	المنح
١٧٣	٨٧	١,٠٠٦	١٧,٠٤٠	٣,٢٢٦	٢٤,٩٤٢	٩٥,٤٩٧	٤,٨٢٠	٧٥٠	من حكومات أجنبية
--	--	٩٠٨	٣٥٤	١٦٩	٣٠٢	١٥٠	١١٢	٣٣١	من منظمات دولية
--	١	١,٢٨٠	٢٨٩	١٣٧	١٩٤	٢١٠	٢٧٥	٥٩	من جهات حكومية
٧,٥٢٩	٣,٧٥٥	١٨٨,٦٣٩	١٧٩,٤٩٤	١٣٥,٦٣٠	١٣٣,٨٤٧	١٠٠,٦٤٢	٩٣,٩٩٦	٢١٧,٧٦٧	إيرادات أخرى
٩٩٣	١,٠٣٨	٦٩,١١٦	٩١,١٤١	٦٩,٤٥٢	٨١,٤٦٣	٥٦,٩٩٠	٥٦,٤٩٤	١٠٠,٧٢٦	عوائد الملكية
١,٩٧٢	١,٥٤٩	٥١,٤٣٣	٣٨,٠٥٨	٢٩,٠٥٢	٢٦,٤٥٧	٢٨,٤٩٩	٢٢,٧٣٣	٤٧,٠٢٤	حصولية بيع السلع والخدمات
٢٢	١١	١,٠١٢	١,٩٦٨	١,٣٨١	٨٤٢	٥٤٦	٤٧٩	١,٤٢٦	تعويضات وغرامات
١٠	٢٤	٢,١٤٣	٢,٩٥٦	١,٤٥٥	٩٠١	١,٠٦١	٦١٢	١,٢٥٢	تحويلات اختيارية
--	١,١٣٣	٦٤,٩٣٥	٤٥,٣٧١	٣٤,٢٩٠	٢٤,١٨٤	١٣,٥٤٧	١٣,٦٧٧	٦٧,٣٤٠	أخرى
٨٥,٢٩٨	٩٠,٤٧٢	١,٢٤٤,٤٠٨	١,٠٣١,٩٤١	٨١٧,٨٤٤	٧٣٣,٣٥٠	٧٠١,٥١٤	٥٨٨,١٨٨	١,٤٢٤,٠٢٠	إجمالي المصروفات
٢٥,٠٣١	٢٤,١٨٠	٢٤٠,٠٥٤	٢٢٥,٥١٣	٢١٣,٧٢١	١٩٨,٤٦٨	١٧٨,٥٨٩	١٤٢,٩٥٦	٢٧٠,٠٩٠	الأجور وتعويضات العاملين
٢,٦٦٦	١,٧٧١	٥٣,٠٨٨	٤٢,٤٥٠	٣٥,٦٦٢	٣١,٢٧٦	٢٧,٢٤٧	٢٦,٦٥٢	٦٠,١٢٤	شراء السلع والخدمات
٤٠,٢٥٩	٤٦,٩٨٠	٤٣٧,٤٤٨	٣١٦,٦٠٢	٢٤٣,٦٣٥	١٩٣,٠٠٨	١٧٣,١٥٠	١٤٦,٩٩٥	٥٤١,٣٠٥	القوائد
١٠,٣٠١	١٢,٤٥٠	٣٢٩,٣٧٩	٢٧٦,٧١٩	٢٠١,٠٢٤	١٩٨,٥٦٩	٢٢٨,٥٧٩	١٩٧,٠٩٣	٣٢٨,٢٩١	الدعم والمنح والمزايا الاجتماعية
٤,٠٥٥	٢,٩٠٨	٧٤,٧٥٨	٦١,٥١٧	٥٤,٥٥١	٥٠,٢٧٩	٤١,٠٦٨	٣٤,٩٧٥	٧٥,٦٩٩	المصروفات الأخرى
٢,٩٨٦	٢,١٨٣	١٠٩,٦٨٠	١٠٩,١٤١	٦٩,٢٥٠	٦١,٧٥٠	٥٢,٨٨٢	٣٩,٥١٦	١٤٨,٥١٢	شراء أصول غير مالية (الاستثمارات)
٣٨,٩٧٧	٥١,٤٢٣	٤٢٣,٢٧٤	٣٧٢,٧٥٧	٣٢٦,٣٥٦	٢٦٨,١٠٩	٢٤٤,٧٢٧	٢٣٧,٨٦٥	٤٣٤,٨٣٣	العجز النقدي ^{١٥}
١٩٥	٩١	٩,٣٠٦	٦,٨٣٣	١٣,١٣٩	١١,٣٢١	١٠,٧١٣	١,٨٥٤	٣,٧٦٢	صافي حيازة الأصول المالية
٣٩,١٧٢	٥١,٥١٤	٤٣٢,٥٨٠	٣٧٩,٥٩٠	٣٣٩,٤٩٥	٢٧٩,٤٣٠	٢٥٥,٤٣٩	٢٣٩,٧١٩	٤٣٨,٥٩٥	العجز الكلي
ملاحظات									
٠.٦	١.٠	٩.٧	١٠.٩	١٢.٥	١١.٤	١٢.٠	١٢.٩	٨.٤	العجز الكلي/ الناتج المحلي الإجمالي (%) ^{١٦}
٠.٠٢	٠.٠٩-	٠.١	١.٨-	٣.٥-	٣.٥-	٣.٩-	٥.٠-	٠.٢	الميزان الأولي/ الناتج المحلي الإجمالي (%) ^{١٦}
٠.٨	٠.٧	١٨.٥	١٩.٠	١٨.١	١٩.٠	٢١.٤	١٨.٨	١٨.٨	الإيرادات/ الناتج المحلي الإجمالي (%) ^{١٦}
١.٤	١.٧	٢٨.٠	٢٩.٧	٣٠.٢	٣٠.٠	٣٢.٩	٣١.٦	٢٧.١	المصروفات/ الناتج المحلي الإجمالي (%) ^{١٦}

المصدر: وزارة المالية.

-- البيان ما زال تحت الإعداد و سوف يتم نشره بمجرد الانتهاء منه.

١/ يشمل قطاع موازنة الجهاز الإداري و المحليات، والهيئات الخدمية العامة.

٢/ تم إعادة تويب فعليات الموازنة العامة لتتفق مع معايير صندوق النقد الدولي والمعروفة بـ GFS ٢٠٠١ (على أساس نقدي).

٣/ تعكس بيانات الموازنة العامة للدولة بموجب قانون ربط الموازنة رقم ١٠٠ لعام ٢٠١٨.

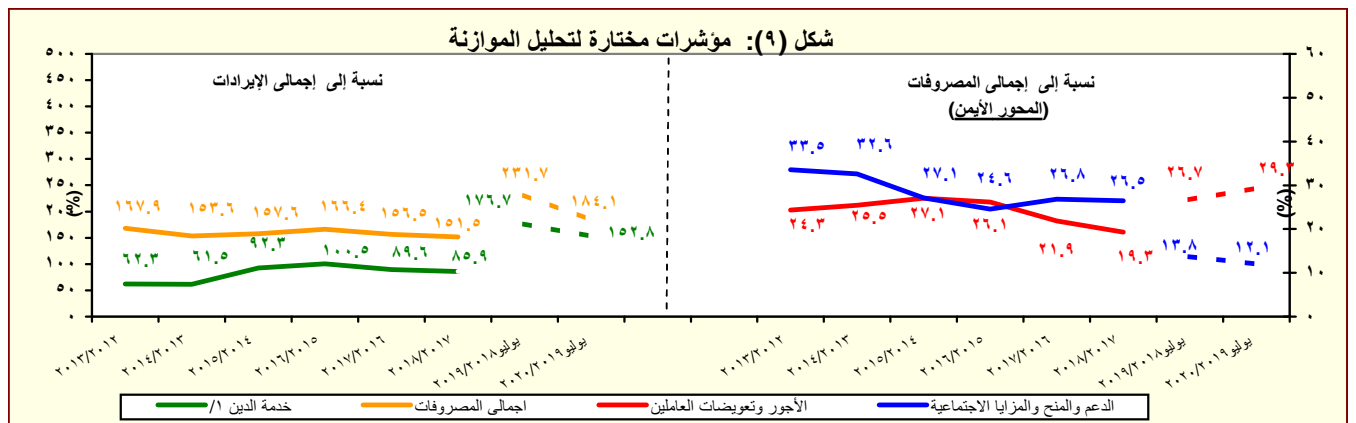
٤/ يرجع الإنخفاض في الإيرادات غير الضريبية إلى تراجع الموارد الاستثنائية من المنح لتبلغ حوالي ٢٥.٤ مليار جنيه فقط خلال العام المالي ٢٠١٥/٢٠١٤، وذلك مقابل منح بلغت نحو ٩٥.٩ مليار جنيه خلال العام المالي ٢٠١٤/٢٠١٣.

٥/ العجز الكلي مطروح منه صافي حيازة الأصول المالية.

٦/ تم مراجعة تقديرات الناتج المحلي الإجمالي مؤخراً لتصبح ٤٤٣٧.٤ مليار جنيه في عام ٢٠١٨/٢٠١٧ بدلاً من تقديرات سابقة بنحو ٤٤٤٠.٦ مليار جنيه. في حين قدر الناتج المحلي الإجمالي للسنة المالية ٢٠١٩/٢٠١٨ بنحو ٥٢٥٠.٩ مليار جنيه وقدر الناتج المحلي الإجمالي بنحو ٦١٦٢.٦ للعام المالي ٢٠٢٠/٢٠١٩ وفقاً لتقديرات وزارة المالية.

٧/ ترجع الزيادة في المنح في الأساس نتيجة لتلقي منح رأسمالية من دولة الإمارات لتمويل الاستثمارات خلال العام المالي ٢٠١٧/٢٠١٦.

٨/ لا يعكس البيان إنخفاض حقيقي في ضرائب أخرى. حيث يمثل البند تسويات بين البنك المركزي المصري والخزانة العامة للدولة تتعلق بمواعيد سداد إهلاكات أدون الخزانة. ومن المتوقع أن تحصل تلك الإيرادات خلال الفترة القادمة بنهاية العام المالي ٢٠٢٠/٢٠١٩.



المصدر: وزارة المالية.

١/ تشمل القوائد والأقساط المدفوعة (بدون متأخرات).

جدول (١١) القطاع الحكومي : ملخص المعاملات الرئيسية للموازنة العامة ^{١/} (تابع)

(مليون جنيه)

فعليات						
٢٠١٨/٢٠١٧	٢٠١٧/٢٠١٦	٢٠١٦/٢٠١٥	٢٠١٥/٢٠١٤	٢٠١٤/٢٠١٣	٢٠١٣/٢٠١٢	
٤٣٢٥٨٠	٣٧٩٥٩٠	٣٣٩٤٩٥	٢٧٩٤٣٠	٢٥٥,٤٣٩	٢٣٩,٧١٩	العجز الكلى
٤٣٢٦٩٧	٣٧٩٥٩٠	٣٣٩٤٩٥	٢٧٩٤٣٠	٢٥٥,٤٣٩	٢٣٩,٧١٩	مصادر التمويل
.	.	-	.	٣١٥-	١٢	صافي حصيلة الخصخصة
٤٢٩٧٨٤	٣٩٨٧٨٤	-	٣٢٧٧٢٨	٢٧٧,٣٢٠	٢٧٠,٦٢٤	التمويل المحلى
٢٥٣٥٨٣	١٩٢٧٣٦	-	٧٩٢٧٤	٣٢,٩٥٧	٤٩,٢٨٦	تمويل غير مصرفى
١٧٦٢٠١	٢٠٦٠٤٨	-	٢٤٨٤٥٤	٢٤٤,٣٦٣	٢٢١,٣٣٨	تمويل مصرفى
٢٣٠٣٣٢	١٨٨٢١١	-	٢٥١١٩-	٤,٠٢٢	٢٠,٢٧٠	الإقتراض الخارجى ^{٢/}
-	-	-	-	-	-	المستخدم من الحساب المجمد فى اهلاك جزء من سندات البنك المركزى
-	-	-	-	-	-	حسابات أخرى مستحقة الدفع
٤٣٦٨١-	٢٥٩٣٣-	-	٣٥٩٨٧-	٢٥,٣٨٨-	١٣,١٤٧-	أخرى
٢٠٠٤	.	-	٥٤٩	١,٢٤٢	١١,٣٥٧	فروق إعادة التقييم
٤٣٠٦٢-	٤٦٩٨٧-	-	٩٥٤٠-	١,٠٥١-	٦,٧٩١-	الفرق بين القيمة الحالية والاسمية لأذون الخزانة
١٤٢٦٨٠-	١٣٤٤٨٥-	-	٢١٧٩٩	٣٩١-	٤٢,٦٠٦-	غير موزع

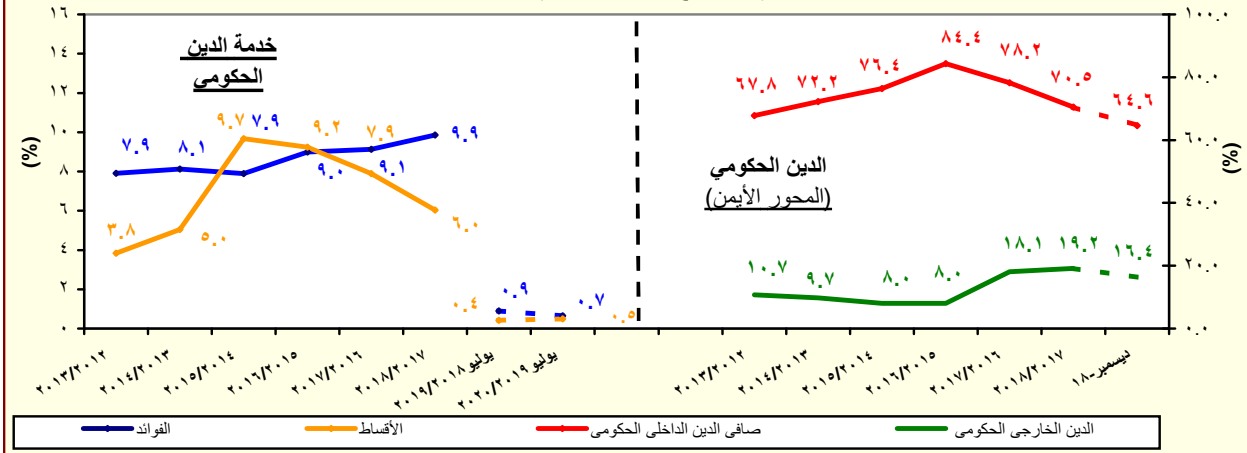
المصدر: وزارة المالية

-- بيان غير متاح.

١/ تم إعداد البيانات لتتفق مع معايير صندوق النقد الدولي والمعروفة بـ ٢٠٠١ GFS (على أساس نقدى).

٢/ يتضمن الدين الخارجى الحكومى المعاد تبويبه فى ضوء المفاوضات بين وزارة المالية والبنك المركزى والتي أسفرت عن إعادة تبويب الديون المعاد إقراضها ضمن الدين الخارجى للحكومة المركزية ووحدات الحكم المحلى بدلاً من مديونيات "القطاعات الأخرى".

شكل (١٠): مؤشرات خدمة الدين (القطاع الحكومى ^{١/})
(نسبة للناتج المحلى الإجمالى) ^{٢/}



المصدر: وزارة المالية والبنك المركزى المصرى

١/ يشمل قطاع موازنة الجهاز الإدارى و المحليات، والهيئات الخدمية العامة.

٢/ تم مراجعة تقديرات الناتج المحلى الإجمالى مؤخراً لتصبح ٤٤٣٧.٤ مليار جنيه فى عام ٢٠١٨/٢٠١٧ بدلاً من تقديرات سابقة بنحو ٤٤٤٠.٦ مليار جنيه. فى حين قدر الناتج المحلى الإجمالى للسنة المالية ٢٠١٩/٢٠١٨ بنحو ٥٢٥٠.٩ مليار جنيه وقدر الناتج المحلى الإجمالى بنحو ٦١٦٢.٦ للعام المالى ٢٠٢٠/٢٠١٩ وفقاً لتقديرات وزارة المالية.

جدول (١٢- أ) هيكل الإيرادات العامة
(الإيرادات الضريبية)

(مليون جنيه)

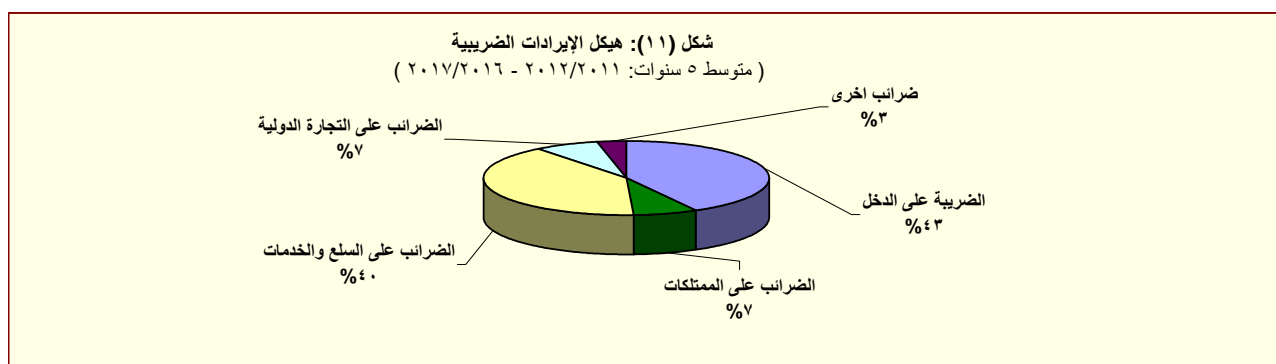
٢٠٢٠/٢٠١٩	٢٠١٩/٢٠١٨	٢٠١٩/٢٠١٨	٢٠١٨/٢٠١٧	٢٠١٧/٢٠١٦	٢٠١٦/٢٠١٥	٢٠١٥/٢٠١٤	٢٠١٤/١٣	٢٠١٣/١٢	
يوليو	يوليو	موازنة							فقطيات
٤٦,٣٢١	٣٩,٠٤٩	٩٨٩,١٨٨	٨٢١,١٣٤	٦٥٩,١٨٤	٤٩١,٤٨٨	٤٦٥,٢٤١	٤٥٦,٧٨٨	٣٥٠,٣٢٢	إجمالي الإيرادات
٣٨,٦٢٠	٣٥,٢٠٦	٧٧٠,٢٨٠	٦٢٩,٣٠٢	٤٦٢,٠٠٧	٣٥٢,٣١٥	٣٠٥,٩٥٧	٢٦٠,٢٨٩	٢٥١,١١٩	الإيرادات الضريبية
١٤,٠١٧	٨,٢٩٠	٢٥٣,١٩٧	٢٠٧,٢٣٠	١٦٦,٨٩٧	١٤٤,٧٤٣	١٢٩,٨١٨	١٢٠,٩٢٥	١١٧,٧٦٢	الضريبة على الدخل والأرباح والمكاسب الرأسمالية ومنها
—	٣,٧٠٩	٤٩,٩٠٠	٤٥,٦٦٠	٣٧,٩٦٤	٣٢,٠٣١	٢٦,٨٠١	٢٢,٢٥٢	١٩,٧٠٨	ضرائب على الدخل من التوظيف
—	١,١٢٧	٣١,٨٠٣	١٨,٤٦٩	١٢,٦٦٦	٩,٩٨٢	١١,١٣٤	٨,٩٤٣	٦,٤٣٦	ضرائب على الدخل بخلاف التوظيف
١٢	١٠	٣,٢٩٢	٤٥٠	٣٨٤	٣٤٣	٢٧٩	٢١٨	٨٧	ضرائب على الأرباح الرأسمالية
١٢,٢٤٧	٣,٤٤٥	١٦٨,٢٠٢	١٤٢,٦٥٢	١١٥,٨٨٣	١٠٢,٣٨٧	٩١,٦٠٣	٨٩,٥١٢	٩١,٥٣١	الضريبة على أرباح شركات الأموال ومنها
—	—	٤٧,٢٤٠	٥١,٩٧٦	٤٢,٤٦٤	٣٧,٣١٣	٣٦,٠٠٠	٤٦,٠٦٠	٤٥,٨١٦	من هيئة البترول
—	—	/	/	/ ٣,٨٦٠	١٣,٢٤٥	٣,٦٩١	٤,٠٤٢	٨,٢٩٠	من البنك المركزي
—	—	٣٤,٠٧١	٢٩,٩٠٠	٢٢,٣٠٠	١٤,٩٠٣	١٣,٤٠٠	١٤,٣١٢	١٢,١٥٠	من قناة السويس
١٢,٢٤٧	٢,٤٤٥	٨٦,٨٩١	٦٠,٧٧٦	٤٧,٢٥٩	٣٦,٩٢٦	٣٨,٥١٢	٢٥,٠٩٩	٢٥,٢٧٥	من الشركات الأخرى
—	٤,٣٦٩	٧٢,٠١٨	٥١,٤١٠	٣٦,٥٣٩	٢٧,٩٩٠	٢١,١٠٧	١٨,٧٦١	١٦,٤٥٣	الضرائب على الممتلكات
٢١,٢٧٠	١٩,٩٦٣	٣٦٨,٨٧٣	٢٩٤,٢٥٧	٢٠٨,٦٢٤	١٤٠,٥٢٥	١٢٢,٩٣٠	٩١,٨٦٧	٩٢,٩٢٤	الضرائب على السلع والخدمات ومنها
٢,٨٤٣	٢,٥٨٤	٤٥,٣٢٨	٣٧,٩٠٨	٣٤,٢٥٥	٢٨,٠٩١	٢١,٨٦٧	١٧,٦٧٣	١٦,٧٧١	الضرائب على التجارة الدولية (الجمارك) ومنها
٢,٧٠٤	٢,٤٤٣	٤٣,٦٣٣	٣٦,٢٤٦	٣٢,٧٧٧	٢٦,٩٣٣	٢٠,٩٥٥	١٦,٩٣٥	١٥,٦٢٦	ضرائب جمركية قيمة
—	—	٣٠,٨٦٤	٣٨,٤٩٧	١٥,٦٩١	١٠,٩٦٦	١٠,٢٣٥	١١,٠٦٢	٧,٢٠٨	ضرائب أخرى

المصدر: وزارة المالية

.. البيان ما زال تحت الإعداد وسوف يتم نشره بمجرد الانتهاء منه.

١/ تعكس بيانات الموازنة العامة للدولة بموجب قانون ربط الموازنة رقم ١٠٠ لعام ٢٠١٨ .

٢/ يرجع الإنخفاض في الضريبة على أرباح شركات الأموال من البنك المركزي في الأساس نتيجة لإنخفاض أرباح البنك المركزي نتيجة للسياسة النقدية المتبعة منذ بداية العام المالي ٢٠١٧/٢٠١٦ والتي تم من خلالها رفع أسعار الفائدة للعمل على خفض معدلات التضخم.



المصدر: وزارة المالية

جدول (١٢ - ب) هيكل الإيرادات العامة
(الإيرادات غير الضريبية)

(مليون جنيه)

٢٠٢٠/٢٠١٩	٢٠١٩/٢٠١٨	٢٠١٩/٢٠١٨	٢٠١٨/٢٠١٧	٢٠١٧/٢٠١٦	٢٠١٦/٢٠١٥	٢٠١٥/٢٠١٤	٢٠١٤/٢٠١٣	٢٠١٣/٢٠١٢	
يوليو	يوليو	موازنة				فعليات			
٧,٧٠٢	٣,٨٤٣	٢١٨,٩٠٨	١٩١,٨٣٣	١٩٧,١٧٧	١٣٩,١٧٣	١٥٩,٢٨٤	١٩٦,٤٩٩	٩٩,٢٠٣	الإيرادات غير الضريبية
١٧٣	٨٨	١,١٤١	٣,١٩٤	١٧,٦٨٣	٣,٥٤٣	٢٥,٤٣٧	٩٥,٨٥٦	٥,٢٠٨	المنح
١٧٣	٨٧	٧٥٠	١,٠٠٦	١٧,٠٤٠	٣,٢٣٦	٢٤,٩٤٢	٩٥,٤٩٧	٤,٨٢٠	منح من حكومات أجنبية
--	--	٣٣١	٩٠٨	٣٥٤	١٦٩	٣٠٢	١٥٠	١١٢	منح من منظمات دولية
--	٠.٥	٥٩	١,٢٨٠	٢٨٩	١٣٧	١٩٤	٢١٠	٢٧٥	أخرى ^{١٣}
٧,٥٢٩	٣,٧٥٥	٢١٧,٧٦٧	١٨٨,٦٣٩	١٧٩,٤٩٤	١٣٥,٦٣٠	١٣٣,٨٤٧	١٠٠,٦٤٢	٩٣,٩٩٦	إيرادات أخرى
--	١,٠٣٨	١٠٠,٧٢٦	٦٩,١١٦	٩١,١٤١	٦٩,٤٥٢	٨١,٤٦٣	٥٦,٩٩٠	٥٦,٤٩٤	عوائد الملكية
--	٢٤٧	٣,٧٢٢	٣,٣٤٢	٤,٢٦٣	٩٦٨	٣,٤٥٣	٧٤٥	٨٣٧	الفوائد المحصلة
--	٢٤٦	٣,٦٢٠	٣,١٨٦	٤,٢٠٢	٨١٦	٣,٣٥٠	٥٨٩	٦٩٨	على إعادة الإقراض (تشمل فوائد القروض الخارجية المعاد أقراضها من الخزينة العامة)
٩٧٦	٧٨١	٨٠,٥٧٩	٥٢,٥٣٠	٧١,١٢٢	٦٣,٥٦٥	٧١,٥٧١	٥٣,٩٦٦	٥١,٩٣٥	أرباح الأسهم ومنها:
--	--	٢٥,٠٧٣	٨,١٤٤	١١,٥٩٤٤	٧,٨٢٠	٢٥,٤١٤	٢١,٨٠٩	١٨,٧٨٥	هيئة البترول
--	--	١٥٠	١٢,٢٣٣	١٩,٤٢٧	٢٩,٤٦٢	١٣,٤١٧	٩,٢٨٣	١١,٣١٧	البنك المركزي
--	--	٣٢,٩٦٠	٢٣,٧١٨	٢٩,٣٨١	١٤,٧٥٥	١٩,٢١٤	١٨,٠٨٤	١٦,٣٧٥	قناة السويس
٩٧٦	٧٧٥	٧,٣٩٤	٨,٢٩٧	١٠,٩٨٩	٧,٨٢٠	١٠,٠٩٣	١,٦٣٠	١,٩١٥	الهيئات الاقتصادية
--	--	٦,٨٧٦	٤,٤٤٣	٢,٧٢٢	٢,٢٧٢	٢,١٩١	٢,٣٢٢	٢,٩١١	شركات قطاع الأعمال العام
١٧	١٠	١٦,١٢٥	١٣,١٢٠	٨,٥٧٠	٤,٨٤٤	٦,٣١١	٢,٠٣٤	٣,٣٦١	عائد الإيجارات
--	--	١٤,٢٤٨	١١,٦١٠	٧,٣٧٢	٤,١٣٩	٥,٩٦٤	١,٧٣٧	٢,٩٣٣	إتاوة البترول
--	--	٣٠٠	١٢٥	٧,١٨٧	٧٤	١٢٨	٢٤٥	٣٦١	عوائد ملكية أخرى
١,٩٧٢	١,٥٤٩	٤٧,٠٢٤	٥١,٤٣٣	٣٨,٠٥٨	٢٩,٠٥٢	٢٦,٤٥٧	٢٨,٤٩٩	٢٢,٧٣٣	حصيلة بيع السلع والخدمات
١,٩٧٢	١,٥٤٨	٤٦,٩٧٩	٥١,٣٩٧	٣٨,٠٣١	٢٩,٠٠٧	٢٦,٤١٦	٢٨,٤٧١	٢٢,٧٠٨	إيرادات الخدمات، ومنها:
١,٥٦٨	٩٩٤	٣٦,٩٨٤	٤٠,٤١٢	٣٠,٥٩١	٢٢,٦٢٩	٢١,٠٣٧	٢٤,٣٥٩	١٨,٩٤٦	موارد جارية من الصناديق والحسابات الخاصة ^{١٤/٥}
٠.٣	٠.٧	٤٥	٣٥	٢٨	٤٥	٤٢	٢٧	٢٥	إيرادات بيع السلع، ومنها:
--	--	٠	٠	٠	٠	٠	٠	٠	حصيلة فروق أسعار بيع الغاز الطبيعي
٢٢	٢٤	١,٤٢٦	١,٠١٢	١,٩٦٨	١,٣٨١	٨٤٢	٥٤٦	٤٧٩	تعويضات وخدمات
١٠	١١	١,٢٥٢	٢,١٤٣	٢,٩٥٦	١,٤٥٥	٩٠١	١,٠٦١	٦١٢	التحويلات الاختيارية
١٠	١١	١,٢٥٢	١,٣٩٨	٢,٠٩٠	٥٨٤	٣٧٩	٥٧٩	٣٨٣	جارية
--	--	٠	٧٤٥	٨٦٦	٨٧١	٥٢٣	٤٨٢	٢٣٠	رأسمالية
٤,٥٣٢	١,١٣٣	٦٧,٣٤٠	٦٤,٩٣٥	٤٥,٣٧١	١٣٤,٢٩٠	٢٤,١٨٤	١٣,٥٤٧	١٣,٦٧٧	إيرادات متنوعة
٢,٤٥٢	١,٠٣٠	١٩,٠١٣	٢٧,٧٢٠	١٨,٠٨٠	١٨,٠٩٦	٩,٩١٤	٧,٣٢٩	٦,٨٧٢	جارية
--	١٠٣	٤٨,٣٢٦	٣٧,٢١٥	٢٧,٢٩١	١٦,١٩٥	١٤,٢٧٠	٦,٢١٩	٦,٨٠٦	رأسمالية، ومنها
--	٣	٠.٠	٨,٩٣٩	٨,٤٨٧	٧,٤٣٠	٥,٠٩٩	٢,٩٩٠	٣,٣٦٣	نقص الرصيد المدين للدفعات المقدمة لتمويل الاستثمارات ^{١٥}
--	٨٥	٣٧,٧٣٨	٢٦,١٣٦	١٧,٩٢٩	٧,٨٧٨	٤,٩٩٢	٢,٧٠٩	٢,٦٩٠	موارد ومصادر رأسمالية أخرى لتمويل الاستثمارات

المصدر: وزارة المالية

-- البيان ما زال تحت الأعداد وسوف يتم نشره بمجرد الانتهاء منه.

١/ يرجع الانخفاض في الإيرادات غير الضريبية إلى تراجع الموارد الاستثمارية من المنح لتبلغ حوالي ٢٥.٤ مليار جنيه فقط خلال العام المالي ٢٠١٥/٢٠١٤، وذلك مقابل منح بلغت نحو ٩٥.٩ مليار جنيه خلال العام المالي ٢٠١٤/٢٠١٣.

٢/ تعكس بيانات الموازنة العامة للدولة بموجب قانون ربط الموازنة رقم ١٠٠ لعام ٢٠١٨.

٣/ تشمل منح من جهات حكومية.

٤/ إيرادات الصناديق والحسابات الخاصة التابعة لجهات موازنية مثل الجامعات والمراكز الطبية المتخصصة والهيئات والمراكز البحثية، ويقابل هذه الإيرادات مصروفات بذات القيمة موزعة على أبواب الاستخدامات.

٥/ تشمل إيرادات إضافية بنسبة ١٠% من إجمالي الإيرادات الشهرية للصناديق والحسابات الخاصة، بالإضافة إلى نسبة مقدارها ٢٥% من أرصدة تلك الصناديق تؤول إلى وزارة المالية خلال العام المالي ٢٠١٤/٢٠١٣ فقط وفقاً للقانون رقم ١٩ لعام ٢٠١٣.

٦/ يعكس المبالغ التي تم دفعها مقدماً لتمويل مشروعات استثمارية خلال العام المالي السابق ولم يتم استخدامها خلال نفس العام، ومن ثم يتم قيد هذه المبالغ في العام المالي التالي كجزء من استثمارات ممولة ذاتياً تحت بند "الإيرادات المتنوعة".

٧/ تعكس الزيادة في "موارد ومصادر رأسمالية أخرى لتمويل الاستثمارات" في ضوء موارد ذاتية متنوعة لتمويل مشروع الإسكان الإجتماعي تقبله زيادة مماثلة على جانب المصروفات.

٨/ يرجع الانخفاض في أرباح الأسهم المحصلة من هيئة البترول نتيجة لانخفاض الأسعار العالمية للبترول.

٩/ يرجع الانخفاض في الحصيلة من أرباح الأسهم من قناة السويس جزئياً في ضوء تباطؤ كل من نمو التجارة العالمية، والإقتصاد الصيني، بالإضافة إلى انخفاض الأسعار العالمية للبترول، مما انعكس على حركة النقل البحري أقل عبر قناة السويس.

١٠/ يرجع ارتفاع الحصيلة من الإيرادات المتنوعة نتيجة لعدة أسباب وعلى رأسها، أبلولة ٢٥% من أرصدة الأرباح المرحلة للهيئات التي تحتجز أرباحها والتي بلغت نحو ١.٥ مليار جنيه، وزيادة حصيلة تسوية أوضاع الأراضي التي تغير نشاطها والتي بلغت نحو ٤ مليار جنيه.

بالإضافة إلى تحصيل الأرصدة الدائنة للهيئات والجهات المختلفة بنحو ٣.٥ مليار جنيه.

١١/ يرجع الانخفاض في أرباح الأسهم من هيئة البترول في الأساس نتيجة تحمل الهيئة أعباء ارتفاع سعر صرف الجنيه مقابل الدولار.

١٢/ يرجع الانخفاض في أرباح الأسهم من البنك المركزي في الأساس نتيجة لانخفاض أرباح البنك المركزي نتيجة للسياسة النقدية التقيدية المتبعة منذ بداية العام المالي ٢٠١٦/٢٠١٧ والتي تم من خلالها رفع أسعار الفائدة للعمل على خفض معدلات التضخم.

١٣/ ترجع الزيادة في عوائد ملكية أخرى نتيجة للتحويلات الإضافية بقيمة ٦.٦ مليار جنيه قيمة بيع رخصة الجبل للحمول.

١٤/ ترجع الزيادة في المنح في الأساس نتيجة لتلقي منح رأسمالية من دولة الإمارات لتمويل الاستثمارات خلال العام المالي ٢٠١٧/٢٠١٦.

١٥/ تعكس البيانات التكلفة غير المباشرة لبرنامج الإصلاح الإقتصادي، حيث أنه من المتوقع عدم تحصيل أرباح أسهم من البنك المركزي المصري بنهاية العام المالي ٢٠١٩/٢٠١٨.

جدول (١٣): توزيع الواردات والمتحصلات الجمركية بحسب التصنيف الوظيفي للواردات ^{١/}
(مبنى على التصنيف الواسع للأمم المتحدة)

(مليون جنيه)

الإيرادات الجمركية /٢				الواردات السلعية				البند
# ٢٠١٦/١٥	٢٠١٥/١٤	٢٠١٤/١٣	٢٠١٣/١٢	# ٢٠١٦/١٥	٢٠١٥/١٤	٢٠١٤/١٣	٢٠١٣/١٢	
٢٦,٠٣٧	٢١,٦٩٤	١٧,٥٧٩	١٧,٠١١	٥٨٤,٠٢٥	٤٥٥,٧٧٦	٤٤٦,١٨٧	٤٢٧,٩٩٣	الإجمالي
(٢٠.٠)	(٢٣.٤)	(٣.٣)	(١٥.٠)	(٢٨.١)	(٢.١)	(٤.٣)	(١٧.٩)	
٣٩	٣٦	٢٤	٢٦	٢٩,١٣٣	٢٦,٥٥٥	٢٤,٩٧٨	٣١,٦٧٩	١١١ سلع غذائية أولية للصناعة
٣٧٩	٢٠٩	١٢٣	١٢٣	١٤,٢٧٤	١١,٦١١	١١,٣٨٨	١٠,٣٣١	١١٢ سلع غذائية أولية للإستهلاك
١٠٤	٥٧	٢٣	٢٦	١٦,١١٥	١٠,٠٧١	٧,٥٤٩	١٢,٤١١	١٢١ سلع غذائية مصنعة للصناعة
٧٠٨	٥٧٧	٤٦١	٥٠٦	٣١,٩٨١	٢٤,٣٢٠	١٥,٦٨١	١٨,٧٥٩	١٢٢ سلع غذائية مصنعة للإستهلاك
٢٨١	١٥٩	١٤٨	١٣٨	٢٨,٠١٥	٢٥,٨٩٥	٢٦,٥٥٢	٣١,٦٤٧	٢١ مستلزمات صناعية أولية
٤,١٦٤	٢,٧٧٤	٢,٤٦٠	٢,٣٧٨	١٩١,٧٧٩	١٥٣,٧٩٩	١٣٥,٦٩٩	١٣٨,٥٥٥	٢٢ مستلزمات صناعية مصنعة
٠.٤	٢٨٨.٤	٠.٠	٠.٠	١١,٥٠١	١٨,٠٠٢	٤٨,٧٣١	٢٣,٢١٤	٣١ وقود وزيت خام
٢,٦٥٢	١,١١١	١,٤٩٣	١,٣٠٠	٥٨,٦٣٦	٢٧,٣٠٨	٤٢,٠٨٣	٣١,٩٩٥	٣٢ وقود مصنع ووقود أخرى
١,٣١٨	١,٠٢٠	٨١١	٧٥٦	٦٠,٨٧٥	٥٠,٣١٦	٤٥,٨٤٥	٤٢,٥٢٧	٤١ سلع رأسمالية عدا معدات النقل
٦٧٤	٥٨٥	٥٢٨	٥١٦	٢٧,٨٨٨	٢٤,٣٣٢	٢٢,١٧٩	٢٠,٤٠٣	٤٢ قطع غيار وأجزاء سلع رأسمالية
٤,٥٠١	٣,٩٧٣	٣,١٦٨	٢,٧١٨	٢٥,٤٠٧	١٦,٧٩٤	٧,٤٠٨	٩,٠٩٨	٥١ سيارات الركوب
٩٤٨	١,٠٦٨	٨٠٧	٧٣٢	١٦,٩٢٢	٩,٩٩١	٧,٠٨٣	٨,٤٨٠	٥٢ غيرها من السيارات
١,١٥٧	٨٧٤	٧٤٠	٧١٧	٢٢,٤١٩	١٧,٥٨٦	١٦,٣٢٠	١٦,٧٨٤	٥٣ قطع غيار وأجزاء لوسائل النقل
٩٥٠	٧٩٦	٦٦٦	٦٣٣	٧,٤٠١	٦,٧٦١	٦,٥٣٨	٦,٠٩١	٦١ سلع إستهلاكية معمرة
٢,١٤٨	١,٤٥٧	٨١٩	٧٥١	١٥,٣٠٠	١٠,٩١٦	٧,٥٦٢	٨,٦٠٤	٦٢ سلع إستهلاكية نصف معمرة
١,١٠٧	٦٥٩	٢٨٢	٣٦٤	٢٥,٤٥٨	٢٠,٩٤٧	٢٠,٥٢٥	١٧,٣٤٢	٦٣ سلع إستهلاكية غير معمرة
٤,٩٠٧	٦,٠٥٠	٥,٠٢٦	٥,٣٢٧	٩٢٣	٥٧١	٦٨	٧٥	٧ سلع أخرى
				ملاحظات				
				٧١,٧١٢	٦٣,٧٤٥	٧٤,٣٧٧	٧١,٣٤٤	إجمالي الواردات (مليون دولار)
				١.٠	٠.٩	٠.٨	٠.٩	الإيرادات الجمركية/ الناتج المحلي الإجمالي ^{٢/}
				٥.٦	٤.٧	٣.٨	٤.٩	الإيرادات الجمركية/ إجمالي الإيرادات والمنح
				٧.٤	٧.١	٦.٨	٦.٨	الإيرادات الجمركية/ إجمالي الإيرادات الضريبية ^{٣/}

المصدر: وزارة المالية، مصلحة الجمارك المصرية

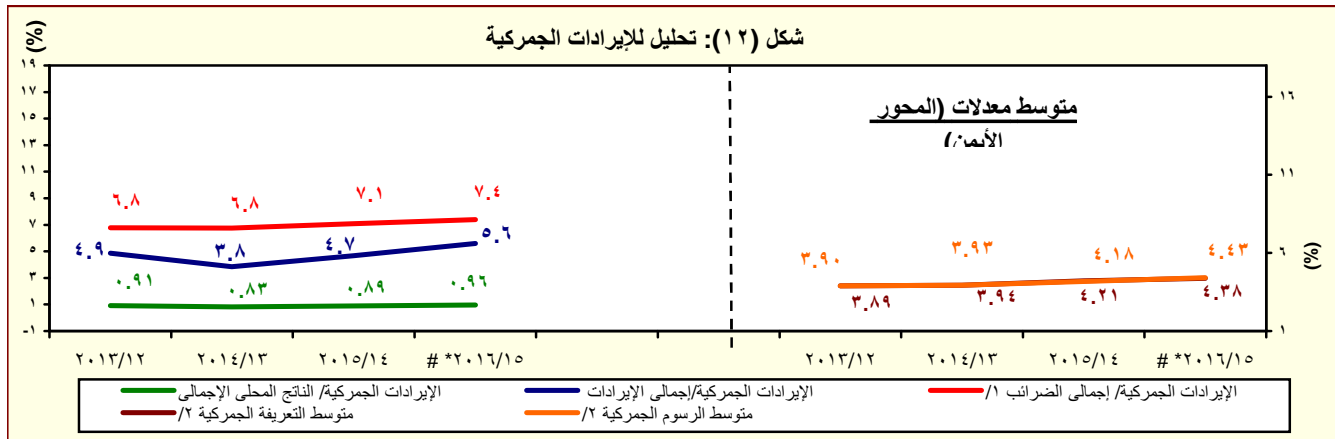
جدير بالذكر أن أحدث بيانات الجمارك والتي تخص العام المالي ٢٠١٧/٢٠١٦ لا زالت قيد المراجعة من قبل مصلحة الجمارك المصرية وسوف يتم نشرها فور الانتهاء من مراجعتها * ختامى مبدئى

(معدل تغير سنوى.

١/ جملة المتحصلات لمصلحة الجمارك قد تختلف عن القيمة الاجمالية المعروضة عن متحصلات التجارة الدولية فى جدول الموازنة العامة بسبب توزيع متحصلات مصلحة الجمارك على بنود الموازنة المختلفة، مثل الضرائب على التجارة الخارجية، الضرائب على السلع والخدمات، وضرائب أخرى.

٢/ تتضمن الإيرادات السيادية والجارية.

٣/ إجمالي الضرائب التي تم تحصيلها من قبل المصالح الإيرادية (الضرائب على الدخل، المبيعات، الجمارك، والضرائب العقارية).



المصدر: وزارة المالية، مصلحة الجمارك المصرية

جدير بالذكر أن أحدث بيانات الجمارك والتي تخص العام المالي ٢٠١٧/٢٠١٦ لا زالت قيد المراجعة من قبل مصلحة الجمارك المصرية وسوف يتم نشرها فور الانتهاء من مراجعتها * ختامى مبدئى

١/ إجمالي الضرائب التي تم تحصيلها من قبل المصالح الإيرادية (الضرائب على الدخل، المبيعات، الجمارك، والضرائب العقارية).

٢/ بالنسبة الى اجمالي الواردات.

جدول (١٤): هيكل المصروفات العامة^{١/٢}

(مليون جنيه)

٢٠٢٠/٢٠١٩*	٢٠١٩/٢٠١٨	٢٠١٩/٢٠١٨	٢٠١٨/٢٠١٧	٢٠١٧/٢٠١٦	٢٠١٦/٢٠١٥	٢٠١٥/٢٠١٤	٢٠١٤/٢٠١٣	٢٠١٣/٢٠١٢	
يوليو	يوليو	موازنة				فعلية			
٨٥,٢٩٨	٩٠,٤٧٢	١,٤٢٤,٠٢٠	١,٢٤٤,٤٠٨	١,٠٣١,٩٤١	٨١٧,٨٤٤	٧٣٣,٣٥٠	٧٠١,٥١٤	٥٨٨,١٨٨	المصروفات
٢٥,٠٣١	٢٤,١٨٠	٢٧٠,٠٩٠	٢٤٠,٠٥٤	٢٢٥,٥١٣	٢١٣,٧٢١	١٩٨,٤٦٨	١٧٨,٥٨٩	١٤٢,٩٥٦	الأجور والتعويضات للعاملين
١٩,٦٧٩	١٩,١٠١	٢٠٩,٠٣٣	١٩٥,٣٦٠	١٨١,٢٤٥	١٧٣,٨٢٧	١٦٢,٣١١	١٤٦,٨٧٠	١١٨,١٩٦	الاجور والبدلات النقدية والعينية
٤,٧٨٩	٥,٨٦٦	٦٨,٥٠٥	٦٥,٦٦١	٥٦,٩٢٩	٥٣,٢٨٧	٢٧,٧٦٣	٢٦,٤٧١	٢٤,٠٠٦	الوظائف الدائمة
٤٧٢	٣٥٠	٤,٥٥٥	٤,٨٧٢	٤,٣٣٢	٤,٠٣٦	٢,٥٥٠	٢,٥٩٠	١,٩٨٣	الوظائف المؤقتة
١٠,٦٥٤	٩,٤٣٠	٨٤,٥٢٨	٨٠,٢٨٤	٧٥,٦٢٢	٧٤,٣٢٦	٨٠,٠٣٤	٧٥,٢٧٩	٦١,٢٩٣	المكافآت
٢,٢٧٨	٢,٢٥٥	٢٩,٦٣٦	٢٧,٢٨٣	٢٧,١٧٤	٢٥,٦٩٥	٢٤,١٢٨	٢٢,١٧٢	١٧,٣١٧	بدلات نوعية
١,٠١١	١,٠٥٢	١٥,٤٦٣	١١,٤٥٤	١٢,٨١٦	١٣,٤٤٨	٢٥,٠٨٥	١٧,٧٢٨	١١,٦٨١	مزايا نقدية
٤٧٤	١٤٧	٦,٣٤٧	٥,٨٠٥	٤,٣٧٣	٣,٠٣٥	٢,٧٥١	٢,٦٣٠	١,٩١٥	المزايا العينية
٣,١٣٣	٣,١٩٩	٢٧,٣٥٤	٢٦,٧٤٢	٢٣,١٨٤	٢٠,٦٠٦	١٨,٩٩٧	١٦,٧٠٥	١٣,٦٧٥	المزايا التأمينية
٢,٤٢٠	٢,٥٧٨	٢٢,١١٢	٢١,٦١٣	١٩,٧١٩	١٨,٢٠٩	١٦,٧٥٩	١٤,٧٩٢	١٢,١٠٠	حصة الحكومة في صندوق التأمين الاجتماعي للحكومة
٧١٣	٦٢٢	٥,٢٤٢	٥,١٢٩	٣,٤٦٥	٢,٣٩٧	٢,٢٣٨	١,٩١٢	١,٥٧٥	مزايا تأمينية أخرى
٢,٦٦٦	١,٧٧١	٦٠,١٢٤	٥٣,٠٨٨	٤٢,٤٥٠	٣٥,٦٦٢	٣١,٢٧٦	٢٧,٢٤٧	٢٦,٦٥٢	شراء السلع والخدمات
١,١٧١	٦٠٩	٣٠,٢١٧	٢٨,٣٩٦	٢١,٦٧٨	١٦,٥٣٦	١٤,٤٤٨	١٢,٠٨٤	١١,٩٩٤	السلع ومنها
٦١٠	٣١٧	١٧,٥٠٢	١٥,٨٧٥	١٢,٦٢٣	٧,٨٧٤	٦,٩٦١	٥,٨٤٠	٥,٧٠٤	المواد الخام
٣١٢	٨٢	٢,٣٠٠	٢,٥٩٣	١,٥١٢	١,٣٧٦	١,١٦٥	٨٠٥	١,٠١٦	وقود وزيت وقوى محرك للشغيل
١٠	٦٢	٥,٨١٥	٥,٢١٥	٤,٥٠٢	٤,٨٩٦	٤,٦٠٣	٤,٠٢٠	٣,٩٥٧	مياه وانارة
١,٤٦٢	١,١٢٣	٢٣,١٠٩	٢٢,٦٢٤	١٦,٧١٩	١٥,٠٢٩	١٣,٥٤٩	١١,٧٨٦	١١,٢٩٧	الخدمات ومنها
٣٧٤	٣٩٠	٧,٨١٤	٧,٤٢٦	٥,٧٨٥	٤,٩٣٩	٤,٠٤٧	٣,٤٧٧	٣,٥٦٦	نفقات الصيانة
٢٩٦	٢٠٧	٢,٨٦١	٢,٩٧٦	١,٥٧٨	١,٤٩٠	١,٤٧١	١,٣١٥	١,٣٧٠	نفقات طبع ودوريات وحقوق تأليف
٣٣٤	٢١٠	٣,٦٣٤	٣,١٨٣	٣,٠٢٦	٣,٠٧٦	٢,٩٣٩	٢,٥٤١	٢,٣٢٩	نقل وانتقالات عامة
٣٩٨	٢٥٤	٥,٤٢٩	٧,٠٨١	٤,٣٩٦	٤,١٦٧	٣,٦٦٨	٣,٢٤٣	٢,٩٩٤	نفقات خدمية متنوعة ^{١/٣}
٣٣	٣٩	٦,٧٩٧	٢,٠٦٩	٤,٠٥٤	٤,٠٩٨	٣,٢٧٩	٣,٣٧٨	٣,٣٦١	أخرى

المصدر: وزارة المالية، مصلحة الضرائب المصرية

١/ تعكس بيانات الموازنة العامة للدولة بموجب قانون ربط الموازنة رقم ١٠٠ لعام ٢٠١٨.

٢/ التنبؤ يتفق مع معايير صندوق النقد الدولي والمعروفة بـ GFS ٢٠٠١ على أساس نقدي.

٣/ يشمل مصروفات خدمية أخرى متنوعة، من أهمها نفقات تنفيذ الأحكام القضائية.

جدول (١٤): هيكل المصروفات العامة (تابع)

(مليون جنيه)

٢٠٢٠/٢٠١٩	٢٠١٩/٢٠١٨	٢٠١٩/٢٠١٨	٢٠١٨/٢٠١٧	٢٠١٧/٢٠١٦	٢٠١٦/٢٠١٥	٢٠١٥/٢٠١٤	٢٠١٤/١٣	٢٠١٣/١٢	
يوليو	يوليو	موازنة							تعليلات
٤٠,٣٥٩	٤٦,٩٨٠	٥٤١,٣٠٥	٤٣٧,٤٤٨	٣١٦,٦٠٢	٢٤٣,٦٣٥	١٩٣,٠٠٨	١٧٣,١٥٠	١٤٦,٩٩٥	الفوائد ومنها:
٥,٩٣٩	١,٤٩٧	٣١,٤٣٥	٢٢,١٩٩	٩,٥٩٩	٥,٠٦٦	٤,٧٠٠	٤,٩٩٦	٣,٨٩٦	فوائد خارجية
٣٤,٣١٧	٣٥,٢٨٥	٤٥٣,٥٥٤	٣٩١,٦٧١	٢٧٥,٩٨٨	٢١٤,٥٦٠	١٦٧,٦٢٩	١٤٨,٧٩٨	١٢٥,١٣١	فوائد محلية (غير الحكوميين)
٢.٦	--	٥٦,٣١٦	٢٣,٥٧٩	٣٠,٨٠٥	٢٣,٧٩٦	٢٠,٤٧٨	١٩,١٤٣	١٧,٨٣٦	فوائد محلية (الوحدات الحكومية العامة)
--	--	.	.	٢١٠	٢١٥	٢٠٢	٢١٣	١٣٣	أخرى
١٠,٣٠١	١٢,٤٥٠	٣٢٨,٢٩١	٣٢٩,٣٧٩	٢٧٦,٧١٩	٢٠١,٠٢٤	١٩٨,٥٦٩	٢٢٨,٥٧٩	١٩٧,٠٩٣	الدعم والمنح والمزايا الإجتماعية
٣,٨٨٩	٥,٠٤٦	٢١٤,٢٦٣	٢٤٣,٥٨٧	٢٠٢,٥٥٩	١٣٨,٧٢٤	١٥٠,١٩٨	١٨٧,٦٥٩	١٧٠,٨٠٠	الدعم
٣,٧١٩	٥,٠٤٦	٢١٢,٧٦٣	٢٤٢,٤٦٢	٢٠١,٤٩١	١٣٥,٠٠١	.	١٨٦,١٣٢	١٦٨,٩٧٨	لمؤسسات حكومية غير مالية، ومنها:
٣,٠٧٥	٣,٧٥٠	٨٦,١٧٥	٨٠,٥٠٠	٤٧,٥٣٥	٤٢,٧٣٨	٣٩,٣٩٥	٣٥,٤٩٣	٣٢,٥٥١	دعم السلع التموينية
--	--	٨٩,٠٧٥	١٢٠,٨٠٣	١١٥,٠٠٠	٥١,٠٤٥	٧٣,٩١٥	١٢٦,١٨٠	١٢٠,٠٠٠	دعم السلع البترولية
١٧٠	--	١,٥٠٠	١,١٢٥	١,٠٦٨	٣,٧٢٣	١,٤٨٢	١,٥٢٧	١,٨٢٢	لمؤسسات مالية حكومية
٣٩٦	٢٠٩	٧,٧٦٧	٦,٧٢٣	٨,٩١٩	٧,٨٠٦	٦,٢١١	٥,١٩٠	٥,٠١٤	المنح
٣	٧	٢٥٩	٢٨٠	٢٧٩	٢٠١	١٦١	٢٣٩	١٤٥	للحكومات الأجنبية
٠.٢	٠.٢	٠.٠	٢٨.٢	٠.٢	٠.٢	٠.٢	٠.٢	٠.٤	للمؤسسات الدولية
٣٩٣	٢٠١	٧,٥٠٧	٦,٤١٥	٨,٦٤٠	٧٦.٥	٦,٠٥٠	٤,٩٥١	٤,٨٦٩	لجهات الحكومة العامة
٥,٧٣٦	٦,٩٢٥	٩٤,١٢٠	٧٧,٩٩٧	٦٤,١٩٤	٥٣,٩١٩	٤١,٠٣٧	٣٥,٢٠٠	٢٠,٧٧٨	مزايا إجتماعية
٢,٧٤٣	١,٥٤٩	١٧,٧٤٣	١٧,٦٢٢	١٣,٠٩٢	٨,٩١٠	٦,٨٣٦	٥,٠٩٦	٣,٧٥٣	مزايا الأمان الإجتماعى
٢,٦٠٠	٥,٠٠٩	٦٩,٠٦٠	٥٢,٥٥٣	٤٥,٢٣٦	٤٣,٩٥٦	٣٣,٢١٣	٢٩,٢٠٠	١٦,٣٥٢	مساعداة إجتماعية ^{١/}
٣٨٥	٣٥٨	٧,٠٤٨	٧,٦٠٢	١٥,٦٨٧	٨٦٩	٨١٤	٧٣٣	٥٨٧	نفقات خدمية لغير العاملين
٧	٩	٢٦٨	٢٢٠	١٨٠	١٨٥	١٧٥	١٧١	٨٧	مزايا إجتماعية للعاملين
٤,٠٥٥	٢,٩٠٨	٧٥,٦٩٩	٧٤,٧٥٨	٦١,٥١٧	٥٤,٥٥١	٥٠,٢٧٩	٤١,٠٦٨	٣٤,٩٧٥	المصروفات الأخرى
٨٣	١٨٢	٩,٥٤٢	١٥,٦٩٩	٨,٤٨٤	٥,٩٥٢	٥,٤٧٧	٥,٩٧٦	٣,٨٣٠	جارية
١٥.٧	٢٢.٩	١,٢١٦	٧٢٥	١٣٦	١٠٣	١٠٠	١٢٤	٩٢	ضرائب ورسوم
١.٢	١.٢	١,٠١٣	٨٠.٢	٦٩٢	٣٤٣	٣٥٠	٢٢٨	٣١٤	اقتراكات
٦٦	١٥٨	٧,٣١٣	١٤,١٧٣	٧,٦٥٧	٥,٥٠٧	٥,٠٢٧	٥,٦٢٤	٣,٤٢٤	أخرى متنوعة
٣,٩٧٣	٢,٧٢٥	٦٦,١٥٧	٥٩,٠٥٩	٥٣,٠٣٣	٤٨,٥٩٩	٤٤,٨٠٢	٣٥,٠٩٢	٣١,١٤٥	المصروفات الأخرى الإجمالية والإحتياطيات العامة ^{٢/}
٢,٩٨٦	٢,١٨٣	١٤٨,٥١٢	١٠٩,٦٨٠	١٠٩,١٤١	٦٩,٢٥٠	٦١,٧٥٠	٥٢,٨٨٢	٣٩,٥١٦	شراء أصول غير مالية (الاستثمارات)
٢,٩٦٤	٢,١٦٨	١٢٥,٧٧٣	٩٠,٠٨٢	٨٨,٣٢٧	٥٤,٦٣٧	٤٥,٥٤٧	٣٨,٤٣٧	٣١,٩٣١	الأصول الثابتة
٩٥٥	--	١٢٥,١٣٩	٨٩,٧٩١	٨٧,٩١٢	٥٤,٢٤٥	٤٥,٠٥٧	٣٧,٩٠٩	٣١,٤٠٤	استثمار مباشر (شامل الرسوم الجمركية)
--	٩	٦٣٤	٢٩١	٤١٥	٣٩٢	٤٩٠	٥٢٨	٥٢٦	نفقات ايرادية مؤجلة (تشغيل)
٦	٠	١,١٥٤	١,٨٤٧	١,١٥٢	١,٨٦١	٢,٩١٥	٨٦٩	٨٠٩	الأصول غير المنتجة
١٥	١٥	١٧,٠٨٥	١٧,٧٥١	١٩,٦٦٢	١٢,٧٥٢	١٣,٢٨٨	١٣,٥٧٦	٦,٧٧٧	أخرى

المصدر: وزارة المالية

.. البيان ما زال تحت الأعداد وسوف يتم نشره بمجرد الانتهاء منه.

١/ تعكس بيانات الموازنة العامة للدولة بموجب قانون ربط الموازنة رقم ١٠٠ لعام ٢٠١٨ .

٢/ يعكس مساهمات الخزينة في صناديق المعاشات.

٣/ يتضمن الإنفاق على الدفاع والأمن القومى.

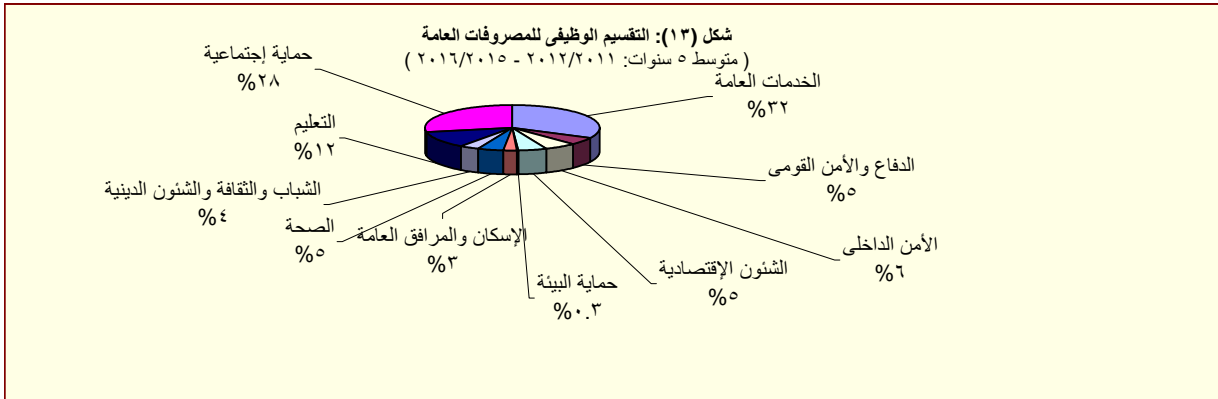
٤/ تعكس الزيادة في "استثمار مباشر (شامل الرسوم الجمركية)" في ضوء موارد ذاتية متوقعة لتمويل مشروع الإسكان الإجتماعى تقابله زيادة مماثلة على جانب الإيرادات.

٥/ يرجع الانخفاض في دعم المواد البترولية نتيجة انخفاض الأسعار العالمية .

٦/ يمكن تفسير الإرتفاع الملحوظ في الإنفاق على الإستثمار المباشر (شامل الرسوم الجمركية) في ضوء زيادة الإستثمارات التى قامت الدولة بتتفيذها، ومنها المشروعات العملاقة فى الطرق والكبارى وبناء وتطوير المستشفيات والمدارس. حيث بلغت قيمة التثبيدات نحو ٢٩.٢ مليار جنيه بنسبة نمو قدرها ٤٤% عن العام المالى السابق، كما بلغت قيمة الإستثمار فى مبانى غير سكنية نحو ١٠ مليار جنيه بنسبة نمو قدرها ١٧.٧% عن العام المالى السابق.

٧/ ترجع الزيادة فى نفقات خدمات لغير العاملين نتيجة لزيادة الإنفاق على برنامج العلاج على نفقة الدولة.

٨/ ترجع الزيادة الملحوظة فى دعم السلع البترولية فى ضوء تحمل الهيئة أعباء إرتفاع سعر الصرف مما دفع الموازنة العامة للدولة بزيادة الدعم المحول للهيئة العامة للبترول.



المصدر: وزارة المالية