

القسم السادس

المؤشرات النقدية

جدول (٢٤)	تطور المؤشرات النقدية الرئيسية	٤٥
جدول (٢٥)	المسح المصرفي لأهم إجماليات السيولة المحلية (الأصول و الإلتزامات المقابلة)	٤٦-٤٧
جدول (٢٦)	نقود الإحتياط و الأصول المقابلة	٤٨
جدول (٢٧)	الودائع لدى البنوك	٤٩
جدول (٢٨)	التسهيلات الائتمانية من البنوك	٥٠
جدول (٢٩)	هيكل أسعار الفائدة المحلية	٥١
جدول (٣٠)	متوسط أسعار عائد المعاملات البنينية بين البنوك (الإنترنتك)	٥٢

جدول (٢٤) : تطور المؤشرات النقدية الرئيسية

(مارس ٢٠١٩)

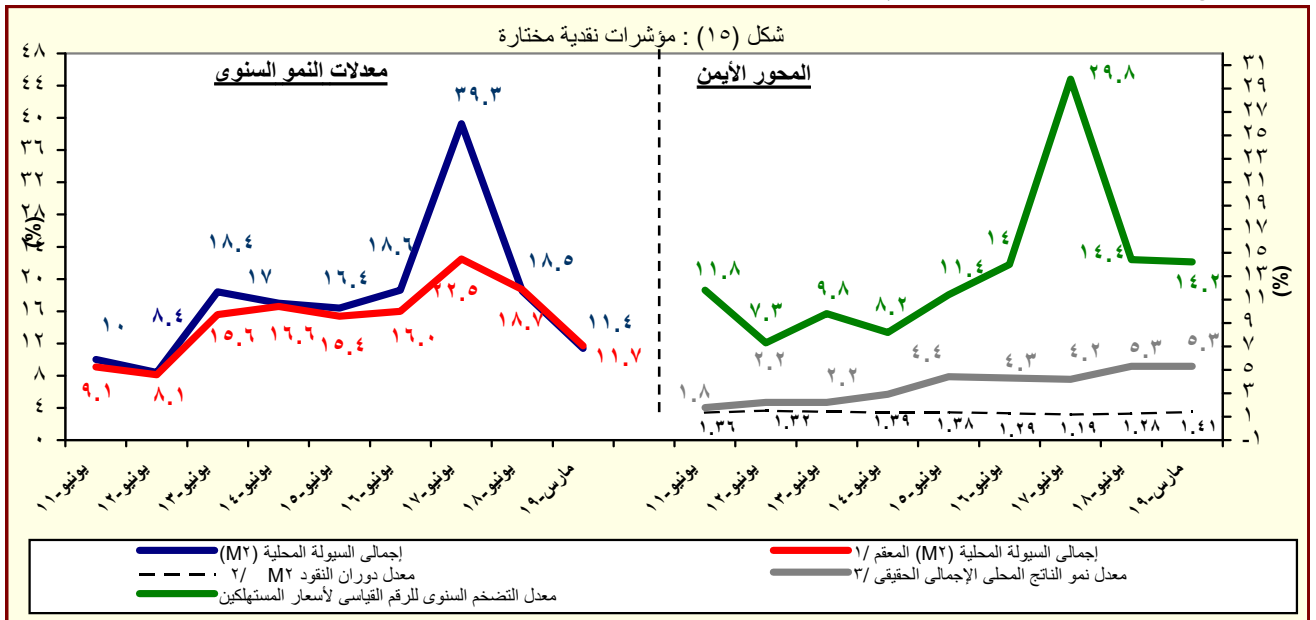
معدل نمو	معدل نمو ربع سنوى %	معدل تغير سنوى %	متوسط النمو السنوى لمدة عام /١	
-٤.٥	٨٩.٩	-٢٦.٢	٤٧٣.٩	صافى الأصول الأجنبية (بالجنيه المصرى)
-٠.٥	٥.١	-٠.٤	٩٤٦.٢	صافى الأصول الأجنبية لدى البنك المركزى
-١.٠	٠.٦	٢.١	٢٣.٣	صافى الإحتياطى الدولى لدى البنك المركزى
٤٩٥.١	-٨٩.٥	٤٧٩.٦	-١٢٢.٩	صافى الأصول الأجنبية لدى البنوك ^{١/}
-٣.٤	٩٥.٨	-٢٥.١	-٣٥٥.٢	صافى الأصول الأجنبية (بالدولار الأمريكى)
٠.٦	٨.٣	١.٠	٩٥٧.٠	صافى الأصول الأجنبية لدى البنك المركزى
٠.١	٣.٧	٣.٥	٢٣.٤	صافى الإحتياطى الدولى لدى البنك المركزى
٥٠١.٨	-٨٩.٢	-١١٦.٨	٢٢.٥	صافى الأصول الأجنبية لدى البنوك ^{١/}
١.٨	-٠.٥	١٥.٥	١٤.٢	صافى الأصول المحلية
٠.٥	-٣.٩	١٥.٦	١٥.١	صافى المطلوبات من الحكومة وهيئة السلع التموينية
-٠.٥	-١.١	١.٥	٧.٣	المطلوبات من قطاع الأعمال العام
٢.٠	٤.٢	١٥.٣	١٢.٣	المطلوبات من قطاع الأعمال الخاص
١.٤	٢.٦	١١.٤	١٥.٧	إجمالى السيولة المحلية (M٢)
٢.٦	٣.٢	١٢.٧	١٤.٩	المعروض النقدى (M١)
١.٠	٢.٥	١١.٠	١٥.٩	أشبهه نقود

المصدر: البنك المركزى المصرى.

١/ متوسط معدل النمو السنوى لفترة ١٢ شهر متتالية.

٢/ يتضمن صافى أصول البنوك التجارية، والمتخصصة، وبنوك الإستثمار والأعمال.

شكل (١٥) : مؤشرات نقدية مختارة



المصدر: البنك المركزى المصرى.

١/ هذا المفهوم يقوم بتحديد أثر سعر الصرف على المكون الاجنبى فى السيولة المحلية وذلك بتطبيق سعر الصرف السارى فى الفترة المقابلة على الإجماليات النقدية خلال الفترة محل الدراسة.
٢/ تم مراجعة فعاليات الناتج المحلى الإجمالى مؤخرا لتصبح ٤٤٣٧.٤ مليار جنيه فى عام ٢٠١٧/٢٠١٨ بدلاً من تقديرات سابقة بنحو ٤٤٤٠.٦ مليار جنيه. فى حين قدرت توقعات الناتج المحلى الإجمالى للسنة المالية ٢٠١٨/٢٠١٩ بنحو ٥٢٥٠.٩ مليار جنيه وفقاً لتقديرات وزارة المالية.

٣/ معدل النمو الحقيقى للناتج المحلى الإجمالى بسعر السوق .

جدول (٢٥) : المسح المصرفي لأهم إجماليات السيولة المحلية

الأصول والالتزامات المقابلة لها لدى الجهاز المصرفي

(مارس ٢٠١٩)

(مليون جنيه)

يونيو-١٤	يونيو-١٥	يونيو-١٦	يونيو-١٧	يونيو-١٨	ديسمبر-١٨	يناير-١٩	فبراير-١٩	مارس-١٩
١١٩,١٦٢	٥١,٤٨٧	(٨٧,٣٨٩)	٦١,٠٥٦	٣٠٩,٥٣٠	١٢٧,٤٧٦	١٤٣,٤٧٥	٢٥٣,٤٨٤	٢٤٢,١٣٤
(٣.٣)	(٥٦.٨)	(٢٦٩.٧)	(١٦٩.٩)	(٤٠٧.٠)	(٤٠.٥)	(٤١.١)	(١٩.٢)	(٢٦.٢)
٣٧,٣٩٥	٢٥,٢٧٨	(٤٤,٨٦٣)	٣,٦٩٠	٣٠١,٤٩٣	٢٤١,٩٣٢	٢٢٧,٨٥٥	٢٥٥,٥٠٦	٢٥٤,١٦٧
١١٥,٧٧٠	١٤٨,٠٩٨	١٤٩,٩٤٣	٥٥١,٥١٤	٧٧٥,٩٥٤	٧٤٦,١٤٧	٧٣٥,٢٤٥	٧٥٦,٤٣٤	٧٤٨,٧٢٢
٧٨,٣٧٥	١٢٢,٨٢٠	١٩٤,٨٠٦	٥٤٧,٨٢٤	٤٧٤,٤٦١	٥٠٤,٢١٥	٥٠٧,٣٩٠	٥٠٠,٩٢٨	٤٩٤,٥٥٥
٨١,٧٦٧	٢٦,٢٠٩	(٤٢,٥٢٦)	٥٧,٣٦٦	٨,٠٣٧	(١١٤,٤٥٦)	(٨٤,٣٨٠)	(٢,٠٢٢)	(١٢,٠٣٣)
١١٥,٨٣٨	٨٦,٢١٤	٨١,٥٣٢	٣٣٩,١٢٦	٢٩٩,٨١٧	٢٠٤,٤٨٦	٢٤٦,٦١٦	٣٤٠,٩٩٤	٣١٨,٤٧٥
٣٤,٠٧١	٦٠,٠٠٥	١٢٤,٠٥٨	٢٨١,٧٦٠	٢٩١,٧٨٠	٣١٨,٩٤٢	٣٣٠,٩٩٦	٣٤٣,٠١٦	٣٣٠,٥٠٨
١,٣٩٧,٤٣٩	١,٧١٤,٠٠٥	٢,١٨١,٨٨٩	٢,٨٥٧,١٣٧	٣,١٤٧,٤٨٥	٣,٥٠١,٢٠٥	٣,٤٩٦,٦١٨	٣,٤٢١,٢١٦	٣,٤٨٢,٥٥٥
(١٩.١)	(٢٢.٧)	(٢٧.٣)	(٣٠.٩)	(١٠.٢)	(١٧.٢)	(١٦.١)	(١٤.٨)	(١٥.٥)
١,٠٤٥,١٨٦	١,٢٩١,٤٢٧	١,٦٥٤,٩١٠	١,٩٧٩,٦٤١	٢,٢١٧,٥٥٧	٢,٥٠٨,٥٦٣	٢,٤٩٥,٨٧٥	٢,٣٩٩,٢٨٣	٢,٤١٠,٢٢٦
١,٠٣٤,٥٦٩	١,٢٥١,٠٩٦	١,٥٠٠,٩٣٦	١,٥٤٥,١١٢	١,٦١٨,٤١١	١,٨١٨,٠٩٧	١,٨٢٤,٧٩٩	١,٧٧١,٥٨٤	١,٧٧٣,٢٤٣
١٠,٦١٧	٤٠,٣٣١	١٥٣,٩٧٤	٤٣٤,٥٢٩	٥٩٩,١٤٦	٦٩٠,٤٦٦	٦٧١,٠٧٦	٦٢٧,٦٩٩	٦٣٦,٩٨٣
٤٥,٤١٧	٦٣,٢١٨	٩٣,٠٧٣	١٤٨,٧١٥	١٦٠,١٧٧	١٦٦,٧١٥	١٦٤,٩٤٥	١٦٥,٧٦٦	١٦٤,٩٠٩
٣٥,٤٢٤	٤٣,٩٨٩	٦٥,٤١٠	٩٦,٠٣٥	١١٤,٩٤٩	١٢٤,٢٢٢	١٢٤,٤٢٩	١٢٦,٠٧٩	١٢٦,٠٤٩
٩,٩٩٣	١٩,٢٢٩	٢٧,٦٦٣	٥٢,٦٨٠	٤٥,٢٢٨	٤٢,٤٩٣	٤٠,٥١٦	٣٩,٦٨٧	٣٨,٨٦٠
٥٣٤,٥٣٨	٦٢٣,٥٦٦	٧١٢,١٣٢	٩٨٢,٩١٤	١,٠٨٢,٥٥٦	١,١٤٠,٩٢٤	١,١٥١,٩٦٦	١,١٦٥,٠٨٧	١,١٨٨,٣٨٠
٤٠٧,٢٣٠	٤٦١,٥٦١	٥٤٣,١٥٨	٦٨٠,٠٤٦	٧٩٢,٠٣٦	٨٦٦,٤٠٩	٨٨٣,١٧٨	٩٠٢,٨٣٠	٩٣٠,٥٩٠
١٢٧,٣٠٨	١٦٢,٠٠٥	١٦٨,٩٧٤	٣٠٢,٨٦٨	٢٩٠,٥٢٠	٢٧٤,٥١٥	٢٦٨,٧٨٨	٢٦٢,٢٥٧	٢٥٧,٧٩٠
-٢٢٧,٧٠٢	-٢٦٤,٢٠٦	-٢٧٨,٢٢٦	-٢٥٤,١٣٣	-٣١٢,٨٠٥	-٣١٤,٩٩٧	-٣١٦,١٦٨	-٣٠٨,٩٢٠	-٢٨٠,٩٦٠
١,٥١٦,٦٠١	١,٧٦٥,٤٩٢	٢,٠٩٤,٥٠٠	٢,٩١٨,١٩٣	٣,٤٥٧,٠١٥	٣,٦٢٨,٦٨١	٣,٦٤٠,٠٩٣	٣,٦٧٤,٧٠٠	٣,٧٢٤,٦٨٩
(١٧.٠)	(١٦.٤)	(١٨.٦)	(٣٩.٣)	(١٨.٥)	(١٣.٣)	(١١.٩)	(١١.٥)	(١١.٤)
٤١٠,٥٥٤	٤٩٩,٠٦٥	٥٧٢,٩٣٥	٧٠٧,٤٢٧	٨٢٣,٢٦٨	٨٣٦,٠٤٥	٨٣٢,٤٤٤	٨٤٠,٥٤٠	٨٦٢,٥٨٨
(١٩.٣)	(٢١.٦)	(١٤.٨)	(٢٣.٥)	(١٦.٤)	(١٣.٤)	(١١.٧)	(١٣.٠)	(١٢.٧)
٢٧٠,٨٥٦	٢٩٢,٦٩٩	٣٤٦,٨٥٣	٤١٩,٠٥٨	٤٤١,٥٥١	٤٤١,٩٣٥	٤٤٣,٩٣٦	٤٤٤,٣٣٠	٤٥٠,٩٩٣
١٣٩,٦٩٨	٢٠٦,٣٦٦	٢٢٦,٠٨٢	٢٨٨,٣٦٩	٣٨١,٧١٧	٣٩٤,١١٠	٣٨٨,٥٠٨	٣٩٦,٢١٠	٤١١,٥٩٥
١,١٠٦,٠٤٧	١,٢٦٦,٤٢٧	١,٥٢١,٥٦٥	٢,٢١٠,٧٦٦	٢,٦٣٣,٧٤٧	٢,٧٩٢,٦٣٦	٢,٨٠٧,٦٤٩	٢,٨٣٤,١٦٠	٢,٨٦٢,١٠١
(١٦.٢)	(١٤.٥)	(٢٠.١)	(٤٥.٣)	(١٩.١)	(١٣.٣)	(١١.٩)	(١١.١)	(١١.٠)
٨٦٩,٩٧٦	١,٠٠٣,٤٣٢	١,١٩٧,٧٤٦	١,٥١٦,٤٨٠	١,٩١٦,٧٨٩	٢,٠٤٩,٠٩٤	٢,٠٦٦,٢٨٩	٢,٠٨٦,٣٩٧	٢,١٢٠,٤٨٠
٦٢,٢١٤	٦٨,٦٣١	٧٥,٩١٠	١٥٠,٠٤٢	١٤٩,٧٦٩	١٤٤,٨٣١	١٤٥,٠٣٨	١٤٩,٩٩٣	١٤٨,٧٧٧
١٧٣,٨٥٧	١٩٤,٣٦٤	٢٤٧,٩٠٩	٥٤٤,٢٤٤	٥٦٧,١٨٩	٥٩٨,٧١١	٥٩٦,٣٢٢	٥٩٧,٧٧٠	٥٩٢,٨٤٤

المصدر: البنك المركزي المصري.

() معدل النمو عن الفترة المقابلة في العام السابق.

* ميندى.

١/ يشمل المطلوبات من قطاع الأعمال الخاص والقطاع العائلي.

٢/ تشمل حسابات رأس المال، صافي الأصول والخصوم غير المبوبة، صافي المديونية والدائنية بين البنوك.

٣/ بخلاف الشيكات والحوالات تحت التحصيل.

جدول (٢٥) : المسح المصرفي لأهم إجماليات السيولة المحلية (تابع)

(ملاحظات)

(مارس ٢٠١٩)

يونيو-١٤	يونيو-١٥	يونيو-١٦	يونيو-١٧	يونيو-١٨	ديسمبر-١٨	يناير-١٩	فبراير-١٩	مارس-١٩
١٦,٦٨٢	٦,٧٧٠	(٩,٨٤٢)	٣,٣٨٧	١٧,٣٦٥	٧,١٣٦	٨,٠٥٨	١٤,٤٦٠	١٣,٩٦٩
٥,٢٣٥	٣,٣٢٤	(٥,٠٥٣)	٢٠٥	١٦,٩١٤	١٣,٥٤٢	١٢,٧٩٧	١٤,٥٧٥	١٤,٦٦٣
٢٧,٦٥٥	٢٢,٩١٨	١٢,٠٩٨	٣٣,٧٧٣	٤٣,٩٨٢	٣٥,٣٥٩	٣٦,٥٥٥	٤٣,٠٣٥	٤٢,٥٠٠
١٦,٦٨٧	٢٠,٠٨٢	١٧,٥٤٦	٣١,٣٠٥	٤٤,٢٥٨	٤٢,٥٥١	٤٢,٦١٧	٤٤,٠٦٠	٤٤,١١٢
١١,٤٤٧	٣,٤٤٦	(٤,٧٩٠)	٣,١٨٢	٤٥١	(٦,٤٠٧)	(٤,٧٣٩)	(١١٥)	(٦٩٤)
١٦,٢١٧	١١,٣٣٦	٩,١٨٣	١٨,٨١١	١٦,٨٢٠	١١,٤٤٦	١٣,٨٥١	١٩,٤٥٢	١٨,٣٧٣
٤,٧٧٠	٧,٨٩٠	١٣,٩٧٢	١٥,٦٢٩	١٦,٣٦٩	١٧,٨٥٣	١٨,٥٩٠	١٩,٥٦٧	١٩,٠٦٧
نسبة إلى رصيد أول المدة^٥								
٠.٣%	٤.٥%	٧.٩%	٧.٠٩%	٨.٥%	٥.٣%	٤.٨%	١.٦%	١.٩%
١٧.٣%	٢٠.٩%	٢٦.٥%	٣٢.٢%	٩.٩%	١٠.٢%	١٠.١%	٧.٩%	٩.٧%
٥.١%	٥.٨%	٤.٢%	٦.٤%	٤.٠%	٠.٤%	٠.٣%	٠.٥%	١.١%
١١.٩%	١٠.٦%	١٤.٥%	٣٢.٩%	١٤.٥%	٤.٦%	٥.٠%	٥.٨%	٦.٦%
٠.١٦	٠.١٥	٠.١٥	٠.٢٤	٠.٢١	٢٠.٥	٢٠.٤	٢٠.٣	١٩.٩
٤.١٦	٣.٦٣	٤.٣٨	٥.٠٥	٤.٨١	٥.٩٤	٥.٥١	٥.٥٣	٥.٤٠
١.٤٠	١.٣٨	١.٢٩	١.١٩	١.٢٨	١.٤٥	١.٤٤	١.٤٣	١.٤١
١٧.٠١	١٦.٤١	١٨.٦٤	٣٩.٣٣	١٨.٤٦	١٣.٣	١١.٩	١١.٥	١١.٤
٠.٠٧	٠.١٧	٠.١٤	٠.٣٨	٠.١٠	١٤.٣	١٤.٢	١٤.٤	١٥.٣
٧.١٤	٧.٦١	٨.٨٨	١٨.٠٣	١٧.٨٣	١٧.٨٧	١٧.٨١	١٧.٥٣	١٧.٣٣

المصدر: البنك المركزي المصري.

* مبدئي.

٤/ صافي الأصول الأجنبية تساوي صافي الأصول الأجنبية لدى البنك المركزي بالإضافة إلى البنوك (صافي).

٥/ تعكس الزيادة السنوية في قيمة الإجماليات النقدية المختارة كنسبة من إجمالي السيولة (M٢) في بداية العام المالي. ويهدف هذا المؤشر إلى التعرف على مصادر نمو السيولة المحلية خلال العام المالي محل الدراسة.

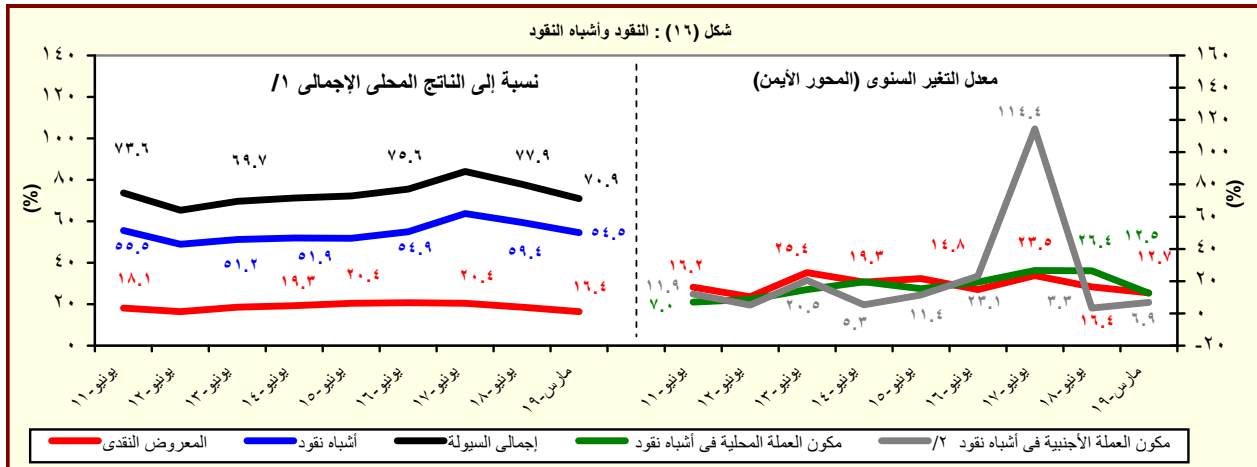
٦/ يمثل نسبة الودائع الجارية وغير الجارية بالعملة الأجنبية إلى إجمالي السيولة المحلية. لا يتضمن كل من ودائع غير المقيمين (جزء من صافي الأصول الأجنبية) والودائع الحكومية.

٧/ إجمالي السيولة (M٢) / نقود الاحتياط.

٨/ تم مراجعة فعليات الناتج المحلي الإجمالي مؤخرًا لتصبح ٤٤٣٧.٤ مليار جنيه في عام ٢٠١٧/٢٠١٨ بدلاً من تقديرات سابقة بنحو ٤٤٤٠.٦ مليار جنيه. في حين قدرت توقعات الناتج المحلي الإجمالي للسنة المالية ٢٠١٨/٢٠١٩ بنحو ٥٢٥٠.٩ مليار جنيه وفقاً لتقديرات وزارة المالية.

٩/ يشمل المطلوب من قطاع الأعمال الخاص والقطاع العائلي .

١٠/ أسعار الصرف بدءاً من يناير ٢٠٠٣ تعكس أسعار الشراء فقط، علماً بأنه قبل هذا التاريخ كان سعر الصرف يعكس متوسط أسعار البيع والشراء.



المصدر: البنك المركزي المصري.

١/ تم مراجعة فعليات الناتج المحلي الإجمالي مؤخرًا لتصبح ٤٤٣٧.٤ مليار جنيه في عام ٢٠١٧/٢٠١٨ بدلاً من تقديرات سابقة بنحو ٤٤٤٠.٦ مليار جنيه. في حين قدرت توقعات الناتج المحلي الإجمالي للسنة المالية ٢٠١٨/٢٠١٩ بنحو ٥٢٥٠.٩ مليار جنيه وفقاً لتقديرات وزارة المالية.

٢/ تشمل الودائع الجارية وغير الجارية بالعملة الأجنبية.

جدول (٢٦) : نقود الإحتياط والأصول المقابلة^١

(مليون جنيه)

مارس-١٩	فبراير-١٩	يناير-١٩	ديسمبر-١٨	يونيو-١٨	يونيو-١٧	يونيو-١٦	يونيو-١٥	يونيو-١٤	
٦٨٩,١٨٦	٦٦٤,١٥٦	٦٦٠,٧٧٥	٦١٠,٩٥٧	٧١٩,٠٠٣	٥٧٧,٥٨٢	٤٧٨,٠٧٦	٤٨٥,٨٧٦	٣٦٤,٤٧٣	نقود الإحتياط
(١.٧)	-(٤.٣)	-(٢.٧)	-(٥.٥)	(٢٤.٥)	(٢٠.٨)	-(١.٦)	(٣٣.٣)	(١٤.٦)	
٤٨٦,١٤٢	٤٧٦,٧٣٥	٤٧٦,٤٨٠	٤٧٧,٢٢٠	٤٨٥,٢٣٥	٤٥٢,٠٣٥	٣٦٨,٤٥٩	٣١٣,٤٦٨	٢٨٨,٦٥١	النقد المتداول خارج البنك المركزى
(٨.٥)	(٨.٤)	(٨.٥)	(٨.٦)	(٧.٣)	(٢٢.٧)	(١٧.٥)	(٨.٦)	(١٠.٧)	
٢٠٣,٠٤٤	١٨٧,٤٢١	١٨٤,٢٩٥	١٣٣,٧٣٧	٢٣٣,٧٦٨	١٢٥,٥٤٧	١٠٩,٦١٧	١٧٢,٤٠٨	٧٥,٨٢٢	ودائع البنوك بالعملة المحلية لدى البنك المركزى
-(١١.٦)	-(٢٦.٢)	-(٢٣.١)	-(٣٥.٤)	(٨٦.٢)	(١٤.٥)	-(٣٦.٤)	(١٢٧.٤)	(٣٢.٨)	
الأصول المقابلة لها									
٢٥٤,١٦٧	٢٥٥,٥٠٦	٢٢٧,٨٥٥	٢٤١,٩٣٢	٣٠١,٤٩٣	٣,٦٩٠	-٤٤,٨٦٣	٢٥,١٧١	٣٧,٣٩٥	صافى الاصول الأجنبية
-(٠.٤)	(٠.٦)	(٢٧.٤)	(٥٣.٧)	(٨٠٧٠.٥)	(١٠٨.٢)	-(٢٧٨.٢)	-(٣٢.٧)	-(٢.٢)	
٤٣٥,٠١٩	٤٠٨,٦٥٠	٤٣٢,٩٢٠	٣٦٩,٠٢٥	٤١٧,٥١٠	٥٧٣,٨٩٢	٥٢٢,٩٣٩	٤٦٠,٥٩٨	٣٢٧,٠٧٨	صافى الأصول المحلية
(٢.٩)	-(٧.١)	-(١٣.٤)	-(٢٤.٥)	-(٢٧.٢)	(٩.٧)	(١٣.٥)	(٤٠.٨)	(١٦.٩)	
٧١٤,٠٠٩	٧٠٥,٤٩٩	٧٢١,٨٠٤	٧٤٣,٢٢٤	٧١٥,٤٧٤	٧٠٨,٦٣٧	٦١٩,٤١٠	٥٢٣,٨٩٣	٤١٩,٢١٨	صافى المطلوبات من الحكومة ^٢
(١٢.١)	(٤.٣)	(٤.٠)	(١١.٤)	(١.٠)	(١٤.٤)	(١٨.٢)	(٢٥.٠)	(٣٩.٨)	
٧٧٨,٦٠١	٧٧٥,٦٣٥	٧٨١,٦١٨	٨٠٠,٤٢٨	٧٥٩,٨٨٠	٨٢١,٩٧٥	٧٠٦,٨٨٥	٦٢٠,٠٠٣	٤٦٣,٧٢٤	المطلوبات
(١.٢)	(١.٤)	(٢.٣)	(٤.٦)	-(٧.٦)	(١٦.٣)	(١٤.٠)	(٣٣.٧)	(١٤.٥)	
٧٠٦,٣٥٢	٧٠٧,٥١٩	٧٠٨,٠٣٧	٧٠٩,٥٥١	٦٨٣,٦٢٩	٧١٤,٤٥٤	٣٩٠,٨٣٠	٢٤٠,٣٣٠	٢٤٠,٣٣١	أوراق مالية
٧٢,٢٤٩	٦٨,١١٦	٧٣,٥٨١	٩٠,٨٧٧	٧٦,٢٥١	١٠٧,٥٢١	٣١٦,٠٥٥	٣٧٩,٦٧٣	٢٢٣,٣٩٣	تسهيلات إئتمانية
٦٤,٥٩٢	٧٠,١٣٦	٥٩,٨١٤	٥٧,٢٠٤	٤٤,٤٠٦	١١٣,٣٣٨	٨٧,٤٧٥	٩٦,١١٠	٤٤,٥٠٦	الودائع ^٣
-(٥١.٢)	-(٢١.٠)	-(١٥.٢)	-(٤١.٤)	-(٦٠.٨)	(٢٩.٦)	-(٩.٠)	(١١٥.٩)	-(٥٧.٦)	
١٦٤,٣٦٤	١٧٥,٣٥٧	١٣٩,٩٢٦	١٤٤,٣٠٦	٢٠١,٤٣٨	١٥٧,١٤١	٥٩,٦٢١	-٢٦,٣٣٤	-٩,٠٤٥	صافى المطلوبات من البنوك
-٤٤٣,٣٥٤	-٤٧٢,٢٠٦	-٤٢٨,٨١٠	-٥١٨,٥٠٥	-٤٩٩,٤٠٢	-٢٩١,٨٨٦	-١٥٦,٠٩٢	-٣٦,٩٦١	-٨٣,٠٩٥	صافي البنود الموازنة ^٤
ملاحظات									
٧.٦٢	٧.٩١	٧.٩٥	٨.٥٩	٦.١٨	٦.٠١	٥.٦٦	٥.٠٣	٥.٨٤	معدل دوران نقود الإحتياط ^{١/٥}

المصدر : البنك المركزى المصرى.

() معدل النمو عن الفترة المقابلة فى العام السابق.

* مبدئى.

١/ بيانات معدلة حيث قام البنك المركزى بتغيير الأسلوب المحاسبى لقياس حجم نقود الإحتياط بدءاً من بيانات يونيو ٢٠٠٣، وذلك فى إطار مراجعة تويب عمليات السوق المفتوحة التى يقوم بها البنك المركزى. وأدت هذه المراجعة إلى استبعاد حجم عمليات السوق المفتوحة من "ودائع البنوك بالعملة المحلية لدى البنك المركزى" وإدراجها ضمن بند "صافى البنود الموازنة".

٢/ تشمل صافى المطلوبات من الهيئات الاقتصادية و بنك الإستثمار القومى.

٣/ تم تحويل حسابات الودائع الحكومية (شاملة الهيئات العامة الاقتصادية والخدمية) من البنوك الى حساب الخزانة الموحد بالبنك المركزي بدءاً من ديسمبر ٢٠٠٦، تطبيقاً للقانون رقم ١٣٩ لسنة ٢٠٠٦.

٤/ يتضمن صافى الأصول والخصوم غير المحددة و عمليات السوق المفتوحة.

٥/ الناتج المحلى الإجمالى / نقود الإحتياط.

٦/ تم مراجعة فعليات الناتج المحلى الإجمالى مؤخراً لتصبح ٤٤٣٧.٤ مليار جنيه فى عام ٢٠١٧/٢٠١٨ بدلاً من تقديرات سابقة بنحو ٤٤٤٠.٦ مليار جنيه. فى حين قدرت توقعات الناتج المحلى الإجمالى للسنة المالية ٢٠١٩/٢٠١٨ بنحو ٥٢٥٠.٩ مليار جنيه وفقاً لتقديرات وزارة المالية.

جدول (٢٧): الودائع لدى البنوك^١

(مليون جنيه)

يونيو-١٤	يونيو-١٥	يونيو-١٦	يونيو-١٧	يونيو-١٨	ديسمبر-١٨	يناير-١٩	فبراير-١٩	مارس-١٩
١,٤٣٣,٧٢٨	١,٧٤٠,١٥٨	٢,١٢٣,٠٦٩	٣,٠٤٢,١٥٥	٣,٥٦٩,٥١٥	٣,٨١٨,٤٦١	٣,٨٣٧,٢٤٧	٣,٨٧٩,٠٢١	٣,٩٣٠,٩٣٩
(٢٠.٤)	(٢١.٤)	(٢٢.٠)	(٤٣.٣)	(١٧.٣)	(١٤.٧)	(١٣.٠)	(١٢.٦)	(١٢.٨)
١,٠٩٧,٧٢٩	١,٣٧٥,٣٦٩	١,٦٩٨,٢٥٥	٢,١٢٨,٠٢٥	٢,٧٣١,١٧٥	٢,٩٥١,٥٤٤	٢,٩٦٣,٩٥٢	٣,٠٠١,٩٠٤	٣,٠٥٩,٨٩٤
٣٣٥,٩٩٩	٣٦٤,٧٨٩	٤٢٤,٨١٤	٩١٤,١٣٠	٨٣٨,٣٤٠	٨٦٦,٩١٧	٨٧٣,٢٩٥	٨٧٧,١١٧	٨٧١,٠٤٥
١,٢٥٤,٨٨٢ ^٢	١,٤٨٨,٠٠٦	١,٧٦١,٠٠٩	٢,٥١٧,٧٢٧	٣,٠٣٦,٠١٠	٣,٢٠٤,٧٥٥	٣,٢١٣,٠٢٨	٣,٢٤٧,٨٨٠	٣,٢٩٦,٨٤٨
(١٨.٠)	(١٨.٦)	(١٨.٣)	(٤٣.٠)	(٢٠.٦)	(١٣.٩)	(١٢.١)	(١١.٩)	(١١.٩)
١,٠١٤,٧١٢	١,٢١٩,٩٨٥	١,٤٣٣,٣٨٧	١,٨١٥,٦٤١	٢,٣١١,٣١٦	٢,٤٥٣,٠٦٥	٢,٤٦٤,٠٦٣	٢,٤٩٢,١٤٩	٢,٥٤٧,١٣٠
٢٤٠,١٧٠	٢٦٨,٠٢١	٣٢٧,٦٢٢	٧٠٢,٠٨٦	٧٢٤,٦٩٤	٧٥١,٦٩٠	٧٤٨,٩٦٥	٧٥٥,٧٣١	٧٤٩,٧١٨
١٧٨,٨٤٦	٢٥٢,١٥٢	٣٦٢,٠٦٠	٥٢٤,٤٢٨	٥٣٣,٥٠٥	٦١٣,٧٠٦	٦٢٤,٢١٩	٦٣١,١٤١	٦٣٤,٠٩١
(٤٠.٨)	(٤١.٠)	(٤٣.٦)	(٤٤.٨)	(١.٧)	(١٨.٩)	(١٧.٩)	(١٦.١)	(١٧.٦)
٨٣,٠١٧	١٥٥,٣٨٤	٢٦٤,٨٦٨	٣١٢,٣٨٤	٤١٩,٨٥٩	٤٩٨,٤٧٩	٤٩٩,٨٨٩	٥٠٩,٧٥٥	٥١٢,٧٦٤
٩٥,٨٢٩	٩٦,٧٦٨	٩٧,١٩٢	٢١٢,٠٤٤	١١٣,٦٤٦	١١٥,٢٢٧	١٢٤,٣٣٠	١٢١,٣٨٦	١٢١,٣٢٧
ملاحظات (نسبة مئوية)								
٢٣.٤	٢١.٠	٢٠.٠	٣٠.٠	٢٣.٥	٢٢.٧	٢٢.٨	٢٢.٦	٢٢.٢
١٩.١	١٨.٠	١٨.٦	٢٧.٩	٢٣.٩	٢٣.٥	٢٣.٣	٢٣.٣	٢٢.٧
٥٣.٦	٣٨.٤	٢٦.٨	٤٠.٤	٢١.٣	١٨.٨	١٩.٩	١٩.٢	١٩.١

المصدر: البنك المركزي المصري.

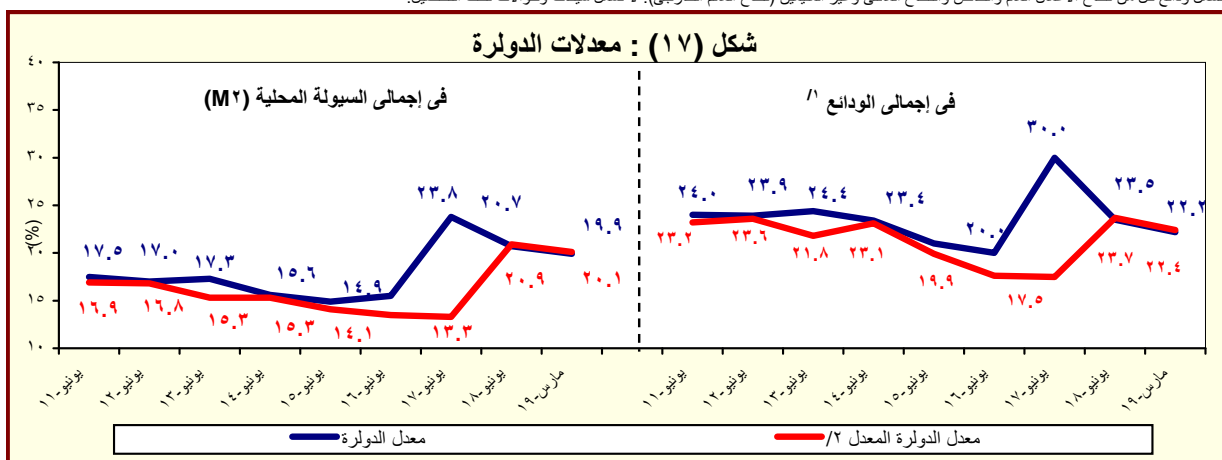
() معدل النمو عن الفترة المقابلة في العام السابق.

* مبدئي.

١/ لا تشمل الودائع لدى البنك المركزي.

٢/ تشمل ودائع كل من قطاع الأعمال العام والخاص والقطاع العائلي وغير المقيمين (قطاع العالم الخارجي). لا تشمل شركات وحوالات تحت التحصيل.

شكل (١٧) : معدلات الدائرة



المصدر: البنك المركزي المصري.

١/ بخلاف الودائع لدى البنك المركزي المصري.

٢/ يشير الى معدل الدائرة بعد تحييد أثر تغير سعر الصرف على المكون الأجنبي في جملة الودائع. وعلى سبيل المثال فإن معدل الدائرة في إجمالي الودائع في يونيو ٢٠٠٨ كان ينبغي أن يبلغ ٢٧.١% بدلاً من ٢٥.٨% في حالة عدم حدوث تغيير في سعر الصرف خلال العام السابق.

جدول (٢٨) : التسهيلات الائتمانية من البنوك ^{١/}

(مليون جنيه)

١٩-مارس	١٩-فبراير	١٩-يناير	١٨-ديسمبر	١٨-يونيو	١٧-يونيو	١٦-يونيو	١٥-يونيو	١٤-يونيو	
١,٨٥٦,٢٥٢	١,٨٣٦,٣٦٤	١,٨١٩,٦٢٨	١,٨١٤,٥٧٥	١,٦٢٩,٦٦٤	١,٤٢٦,٤٥٧	٩٤٢,٧٢٧	٧١٧,٩٩٩	٥٨٧,٨٥٢	إجمالي أرصدة التسهيلات الائتمانية
(١٩.٨)	(٢١.٢)	(٢٢.٤)	(٢٤.٠)	(١٤.٢)	(٥١.٣)	(٣١.٣)	(٢٢.١)	(٧.١)	
٥٦٧,٢٨٧	٥٦٨,٤٠٩	٥٦٧,٣٩٢	٥٧٠,٥١٤	٤٥٢,٩١٧	٣٥٤,٧٢٣	١٧٣,٧٤٠	٦٦,٤٢١	٤٠,٨٠٢	للحكومة ^{٢/}
(٣٤.٩)	(٤٢.١)	(٤٧.٢)	(٥٢.٦)	(٢٧.٧)	(١٠٤.٢)	(١٦١.٦)	(٦٢.٨)	(١٤.٠)	
٢٢٧,٩٤٣	٢٢٧,٦٤٨	٢٢٦,٧٩٣	٢٢٧,٤٦٠	٢١٦,٥٤٩	١٤٢,٧١٠	١٠٠,٢٣٠	١٠,٨٥٥	١١,٨٧٢	بالعملة المحلية
٣٣٩,٣٤٤	٣٤٠,٧٦١	٣٤٠,٥٩٩	٣٤٣,٠٥٤	٢٣٦,٣٦٨	٢١٢,٠١٣	٧٣,٥١٠	٥٥,٥٦٦	٢٨,٩٣٠	بالعملة الأجنبية
١,٢٨٨,٩٦٥	١,٢٦٧,٩٥٥	١,٢٥٢,٢٣٦	١,٢٤٤,٠٦١	١,١٧٦,٧٤٧	١,٠٧١,٧٣٤	٧٦٨,٩٨٧	٦٥١,٥٧٨	٥٤٧,٠٥٠	لغير الحكومة
(١٤.٢)	(١٣.٨)	(١٣.٧)	(١٤.٢)	(٩.٨)	(٣٩.٤)	(١٨.٠)	(١٩.١)	(٦.٦)	
٩٩٦,٨٧٣	٩٧٠,١٠٣	٩٤٨,٦٦٠	٩٣٢,٩٧١	٨٤٩,٧٧٥	٧٢٤,٥٠٣	٥٧٢,٣٤٨	٤٦٨,٥٠٢	٤٠٦,٤٩٩	بالعملة المحلية
٢٩٢,٠٩٢	٢٩٧,٨٥٢	٣٠٣,٥٧٦	٣١١,٠٩٠	٣٢٦,٩٧٢	٣٤٧,٢٣١	١٩٦,٦٣٩	١٨٣,٠٧٦	١٤٠,٥٥١	بالعملة الأجنبية
ملاحظات (نسبة مئوية):									
٦٠.٦	٦٠.١	٥٩.٨	٥٩.٤	٦٢.٤	٦٤.٧	٧١.٧	٨٢.٠	٨٥.٤	التسهيلات الائتمانية الممنوحة الى القطاع الخاص الى جملة التسهيلات ^{٣/}
٣٩.١	٣٩.٠	٣٩.٠	٣٨.٨	٣٨.٨	٤٢.٦	٤٣.٧	٤٣.٨	٤٣.٦	القروض الى الودائع للقطاع غير الحكومي ^{٤/}
٨٩.٥	٩٠.١	٩٠.٩	٩٣.٠	٨٤.٩	٦٧.٦	٤٨.٠	٢٦.٣	٢٢.٨	القروض الى الودائع للقطاع الحكومي
٣٤.٠	٣٤.٨	٣٥.٤	٣٦.٠	٣٤.٦	٣٩.٢	٢٨.٧	٣٣.٢	٢٨.٨	التسهيلات الائتمانية بالعملة الأجنبية الى جملة التسهيلات
٥٩.٨	٥٩.٩	٦٠.٠	٦٠.١	٥٢.٢	٥٩.٨	٤٢.٣	٨٣.٧	٧٠.٩	التسهيلات الائتمانية بالعملة الأجنبية للقطاع الحكومي الى جملة التسهيلات الممنوحة للقطاع الحكومي
٢٢.٧	٢٣.٥	٢٤.٢	٢٥.٠	٢٧.٨	٣٢.٤	٢٥.٦	٢٨.١	٢٥.٧	التسهيلات الائتمانية بالعملة الأجنبية للقطاع غير الحكومي الى جملة التسهيلات الممنوحة للقطاع غير الحكومي

المصدر: البنك المركزى المصرى.
* مبدئى.

() معدل النمو عن الفترة المقابلة فى العام السابق.

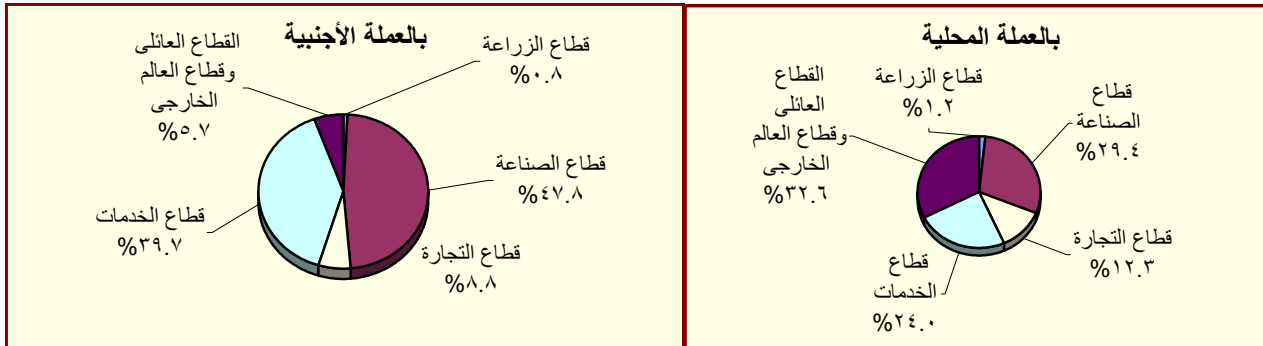
١/ لا يتضمن التسهيلات الائتمانية المقدمة من قبل البنك المركزى المصرى.

٢/ يشمل الجهاز الإدارى والهيئات الخدمية والمحليات والهيئات الاقتصادية.

٣/ يشمل كل من قطاع الأعمال الخاص والقطاع العائلى وقطاع العالم الخارجى (غير المقيمين).

٤/ يشمل قطاع الاعمال العام، قطاع الأعمال الخاص والقطاع العائلى وقطاع العالم الخارجى (غير المقيمين).

شكل (١٨) : توزيع التسهيلات الائتمانية الممنوحة للجهات غير الحكومية بحسب القطاعات (مارس ٢٠١٩)



المصدر: البنك المركزى المصرى.

جدول (٢٩) : هيكل أسعار الفائدة المحلية

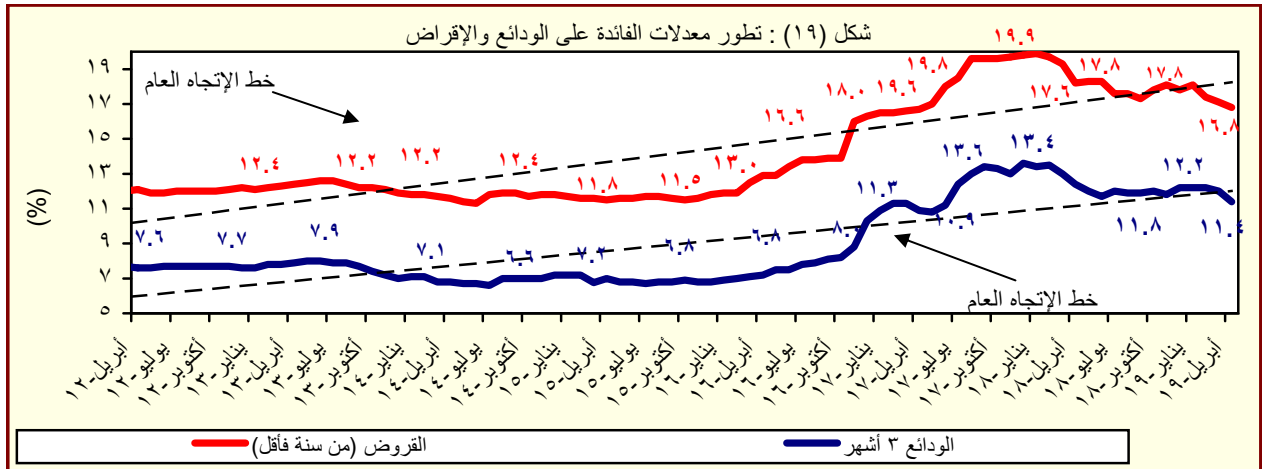
متوسط سنوي	سعر خصم البنك المركزي ^{١/}	متوسط سعر الفائدة على القروض (سنة فأقل) ^{١/}	متوسط سعر الفائدة على الودائع ٣ أشهر ^{١/}	سعر الفائدة على أذون خزائنة ٩١ يوم	سعر العائد على شهادات الإستثمار ^{٢/١}	سعر العائد على ودائع صندوق توفير البريد ^{١/}
٢٠١٣/٢٠١٢	١٠.٢٥	١٢.٢٠	٧.٧٧	١٣.٣٥	١١.٩٢	٩.٠٠
٢٠١٤/٢٠١٣	٨.٧٥	١١.٩٢	٧.١٩	١٠.٨٨	١٠.٤٨	٨.٦٣
٢٠١٥/٢٠١٤	٩.٢٥	١١.٧١	٦.٩٩	١١.٤٤	٩.٨٣	٨.٤٦
٢٠١٦/٢٠١٥	١٢.٢٥	١٢.١٢	٧.٠٠	١١.٨٣	١١.٩٢	٨.٠٠
٢٠١٧/٢٠١٦	١٧.٢٥	١٥.٧٥	٩.٧٩	١٧.٥٣	١٥.٠٨	٩.٥٠
٢٠١٨/٢٠١٧	١٧.٢٥	١٩.٢٠	١٢.٨٩	١٨.٨٥	١٥.٧٧	١٠.٢٥
متوسط شهري						
أبريل-١٨	١٧.٢٥	١٨.٢٠	١٢.٤٠	١٧.٧١	١٥.٠٠	١٠.٢٥
مايو-١٨	١٧.٢٥	١٨.٣٠	١٢.٠٠	١٨.٢٧	١٥.٠٠	١٠.٢٥
يونيو-١٨	١٧.٢٥	١٨.٢٠	١١.٧٠	١٨.٩٤	١٥.٠٠	١٠.٢٥
يوليو-١٨	١٧.٢٥	١٧.٦٠	١٢.٠٠	١٩.٣٧	١٥.٠٠	١٠.٢٥
أغسطس-١٨	١٧.٢٥	١٧.٦٠	١١.٩٠	١٨.٧٨	١٥.٠٠	١٠.٢٥
سبتمبر-١٨	١٧.٢٥	١٧.٣٠	١١.٩٠	١٩.٣٩	١٥.٠٠	١٠.٢٥
أكتوبر-١٨	١٧.٢٥	١٧.٨٠	١٢.٠٠	١٩.٧٧	١٥.٠٠	١٠.٢٥
نوفمبر-١٨	١٧.٢٥	١٨.١٠	١١.٨٠	١٩.٤٦	١٥.٠٠	١٠.٢٥
ديسمبر-١٨	١٧.٢٥	١٧.٨٠	١٢.٢٠	١٩.٦٨	١٥.٠٠	١٠.٢٥
يناير-١٩	١٧.٢٥	١٨.١٠	١٢.٢٠	١٨.٨٤	١٥.٠٠	١٠.٢٥
فبراير-١٩	١٦.٧٥	١٧.٤٠	١٢.٢٠	١٧.٨٦	١٥.٠٠	١٠.٢٥
مارس-١٩	١٦.٢٥	١٧.١٠	١٢.٠٠	١٧.٥٣	١٥.٠٠	١٠.٢٥
أبريل-١٩	١٦.٢٥	١٦.٨٠	١١.٤٠	١٧.٤٢	١٥.٠٠	١٠.٢٥

المصدر : البنك المركزي المصري.

١/ أسعار نهاية الفترة.

٢/ بدءاً من سبتمبر ٢٠٠٥، تعكس البيانات المتوسط المرجح لسعر الفائدة الشهري لمجموعة من البنوك تمثل نحو ٨٠% من تعاملات الجهاز المصرفي. وقيل هذا التاريخ، تعكس البيانات متوسط بسيط لأسعار الفائدة الأسبوعية لأغلبية البنوك.

٣/ فائدة بسيطة.



المصدر : البنك المركزي المصري.

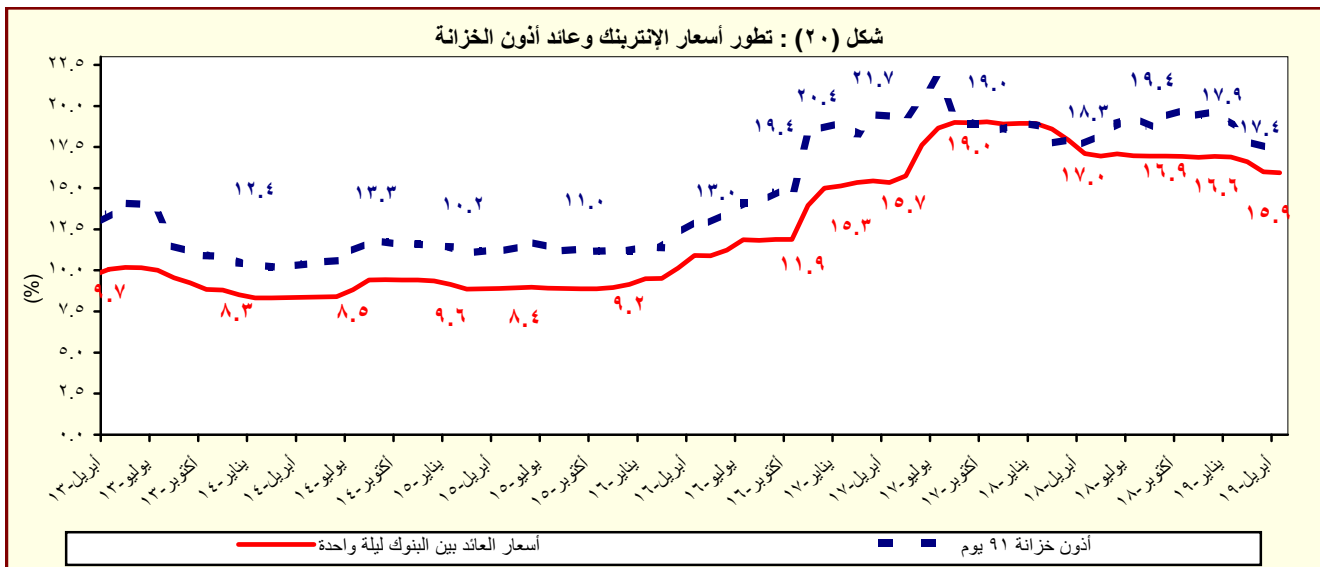
جدول (٣٠) : متوسط أسعار عائد المعاملات بين البنوك (الإنترنت) ^١

أكثر من شهر	شهر	أسبوع	ليلة واحدة	متوسط سنوي
١٠.٣	١٠.٢	١٠.٣	١٠.٣	٢٠٠٨
٩.٦	٩.١	٩.٥	٩.٥	٢٠٠٩
٨.٤	٨.٣	٨.٣	٨.٣	٢٠١٠
٩.٥	٩.٤	٩.١	٩.٠	٢٠١١
١٠.٢	١٠.١	٩.٨	٩.٤	٢٠١٢
١٠.٥	١٠.٢	٩.٨	٩.٥	٢٠١٣
--	--	٩.١	٨.٨	٢٠١٤
٨.٩	٩.٥	٩.٢	٨.٩	٢٠١٥
١٢.٦	--	١١.٦	١١.٥	٢٠١٦
١٧.٧	١٩.٤	١٧.٦	١٧.٣	٢٠١٧
١٧.٥	١٧.٤	١٧.٦	١٧.٤	٢٠١٨
متوسط شهري				
--	١٧.٢٠	١٧.٢٣	١٧.١٠	أبريل-١٨
١٧.٣١	--	١٧.٢٠	١٦.٩٦	مايو-١٨
١٦.٨٥	١٧.٣٠	١٧.٢٥	١٧.٠٩	يونيو-١٨
١٦.٨٧	١٧.٢٣	١٧.٢٤	١٦.٩٧	يوليو-١٨
١٦.٨٨	--	١٧.٢٥	١٦.٩٦	أغسطس-١٨
--	--	١٧.٢٤	١٦.٩٦	سبتمبر-١٨
١٦.٨٦	--	١٧.٢٤	١٦.٩٣	أكتوبر-١٨
١٦.٨٠	١٧.٠٠	١٧.٢٢	١٦.٨٨	نوفمبر-١٨
١٦.٧٦	١٧.٢٥	١٧.٢٤	١٦.٩٣	ديسمبر-١٨
١٦.٧٦	١٧.١٣	١٧.٢٢	١٦.٩٠	يناير-١٩
--	--	١٧.٠٦	١٦.٦٠	فبراير-١٩
--	--	١٦.٢٢	١٥.٩٩	مارس-١٩
١٥.٧٨	١٥.٩٨	١٦.٢١	١٥.٩٤	أبريل-١٩

المصدر : البنك المركزي المصري.

-- بيان غير متاح

١/ تم استخدام بيانات متوسط أسعار العائد بين البنوك (الإنترنت) بدلاً من متوسط تكلفة الإقراض بين البنوك (كايور) بدءاً من مارس ٢٠٠٣. وتعد أسعار العائد بين البنوك مقياساً أفضل لتطورات السوق لتغطيتها الأوسع لمعاملات البنوك التجارية، والمتخصصة، وبنوك الاستثمار.



المصدر : البنك المركزي المصري.