

القسم الأول

نظرة عامة على الأداء الإقتصادي و المالي

- أ- مؤشرات الإقتصاد العيني و الحقيقي و مصادر النمو..... ١
- ب- السكان و التشغيل..... ٢
- ج- الأسعار المحلية (متوسط الفترة)..... ٢
- د- مؤشرات المالية العامة..... ٣
- هـ ملخص الدين العام المحلي (بالمليون جنييه، رصيد نهاية الفترة)..... ٤
- و- إجمالي الدين العام الخارجي (مليون دولار، رصيد نهاية الفترة)..... ٤
- ز- خدمة الدين الحكومي (مليون جنييه، تدفقات)..... ٤
- ح- المؤشرات النقدية (نهاية الفترة)..... ٥
- ط- القطاع المالي والاستثمارات..... ٦
- ي- معاملات القطاع الخارجي..... ٧

القسم الأول: نظرة عامة على الأداء الإقتصادي والمالي

بيان ربع سنوي #				بيان سنوي #							
أبريل-يونيو ٢٠١٩	يناير-مارس ٢٠١٩	أكتوبر-ديسمبر ٢٠١٨	أبريل-يونيو ٢٠١٨	* ٢٠١٩/٢٠١٨	# ٢٠١٨/٢٠١٧	^/ ٢٠١٧/٢٠١٦	٢٠١٦/٢٠١٥	٢٠١٥/٢٠١٤	٢٠١٤/٢٠١٣	٢٠١٣/٢٠١٢	
١,٢٦٦,٨٠٠	١,٢٦٨,١٠٠	١,٣٨٣,٣٠٠	١,٠٧٤,٥٠٠	٥,٣٢٢,٣٠٠	٤,٤٣٧,٤٠٠	٣,٤٧٠,٠٠٠	٢,٧٠٩,٤٠٠	٢,٤٤٣,٩٠٠	٢,١٣٠,٠٠٠	١,٨٦٠,٤٠٠	
٧٤,٦٩٥	٧٢,٢٣١	٧٧,٤٤٥	٦٠,٥٤٥	٣٠٣,١٧٤	٢٥٠,٨٩٥	٢٣٤,٣٢٥	٣٣٢,٩٢٧	٣٣٢,٧٠٠	٣٠٥,٦٠٢	٢٨٨,٥٤٢	
١,٢٣٩,٨٠٠	١,٢٣٥,١٠٠	١,٣٤٧,٣٠٠	١,٠٦٠,٨٠٠	٥,١٧٠,٣٠٢	٤,٣٣٤,٧٠٠	٣,٤١٧,١٤٩	٢,٦٧٤,٤١٠	٢,٤٧٣,١٠٠	٢,٢٠٥,٥٩٤	١,٩٢٤,٨٠٨	
٧٣,١٠٣	٧٠,٣٥٢	٧٥,٤٢٩	٥٩,٧٧٣	٢٩٤,٥١٥	٢٤٥,٠٨٨	٢٣٠,٧٥٦	٣٢٨,٦٢٧	٣٣٦,٦٧٥	٣١٦,٤٤٨	٢٩٨,٥٣١	
١٢,٨٠٩	١٢,٨٧٤	١٤,١٠١	١١,٦٦٥	٥٣,٨١٥	٤٥,٧٤٦	٢٨,٨٨٩	٣٠,٠٧٦	٢٧,٧٨٣	٢٤,٨٣٠	٢٢,٢٣٦	
٧٥٥	٧٣٣	٧٨٩	٦٥٧	٣,٠٦٥	٢,٥٨٧	١,٩٥١	٣,٦٩٦	٣,٧٨٢	٣,٥٦٣	٣,٤٤٩	
٥,٧	٥,٦	٥,٥	٥,٤	٥,٦	٥,٣	٤,٢	٤,٣	٤,٤	٢,٩	٢,٢	
٥,٢	٥,٣	٥,٠	٥,٦	٥,١	٥,٦	٣,٦	٢,٣	٣,٤	٢,٩	٢,٢	
٤,٧	٥,٨	٥,٨	٥,٤	٥,٢	٥,٦	٢,١	٠,٩	١,٦	١,٩	١,١	
٦,٥	٥,٧	٥,٦	٧,٨	٦,٤	٧,٩	٥,٥	٢,٧	٥,٢	٢,٦	٣,٢	
٤,٤	٤,٠	٢,٧	٣,٣	٣,٥	٢,٨	٤,٠	٤,٧	٤,٩	٥,٥	٣,٤	
١٥,٣	١٢,٦	٨,٧	٢١,٩	١٣,١	١٥,٧	١١,٣	١١,٢	٨,٦	١,٧	٨,٤-	
١,٣	١,٢	٠,٩	٠,٦	١,١	١,١	٤,٠	٤,٦	٣,٦	٤,٩	٣,٢	
١,٤	١,١	٠,٣	٠,٦	٠,٩	١,٠	٤,٢	٤,٦	٣,١	٤,٤	٣,٣	
١,٠	٢,٢	٦,٧	٠,٥	٢,٨	١,٧	٢,٥	٣,٩	٧,٠	٨,٤	٢,٢	
١١,٧-	٣,٥-	٤,٤	٠,٧-	٢,١-	٣١,٦	٨٦,٠	١٤,٥-	٠,٦-	١٠,٩-	٤,٥	
١,٦-	١,٢-	٠,٩-	٣,١	٣,٥	٣,٠	٦٧,٧	١,٩	١,٨	٠,٤	٠,٤-	
٨١,٦	٣٧,٢	١٠٢,٧	٢٦٨,٥	٣٦٣,٣	٣٤٤,٦	٥٨,٣-	٤,٦	٢٧,٩	٢٤,٢-	٧,٩	
١٢,٧	٧,٨	٩,٨	٨,٣	٩,٤	٦,٢	١,٨	٥,٥	٥,٨	٥,٢	٧,٩	
٢٥,٦	٢٥,٥	٢٦,٦	٤١,٣	٢٧,٢	٣٩,٥	٣٠,١	١٦,٧	٢٠,٢	٩,٩	١,٥-	
١٩,٤	١٨,٩	١٨,١	١٨,٢	١٧,٧	١٦,٧	١٥,٣	١٥,٠	١٤,٣	١٣,٦	١٤,٢	

المصدر: وزارة التخطيط والمتابعة والإصلاح الإداري.
* بيان مبدئي، وقابل للتعديل.

بيان معدل في ضوء البيانات الحديثة الصادرة عن وزارة التخطيط والمتابعة والإصلاح الإداري. قامت وزارة التخطيط بمراجعة السلسلة الزمنية للنتائج المحلي الإجمالي ابتداءً من عام ٢٠١٢/٢٠١١ وحتى عام ٢٠١٥/٢٠١٤ وفقاً للتعداد الإقتصادي.

١/ قامت وزارة التخطيط والمتابعة والإصلاح الإداري بمراجعة بيانات الناتج المحلي الإجمالي لعام ٢٠١٨/٢٠١٧ على أساس ربع سنوي.

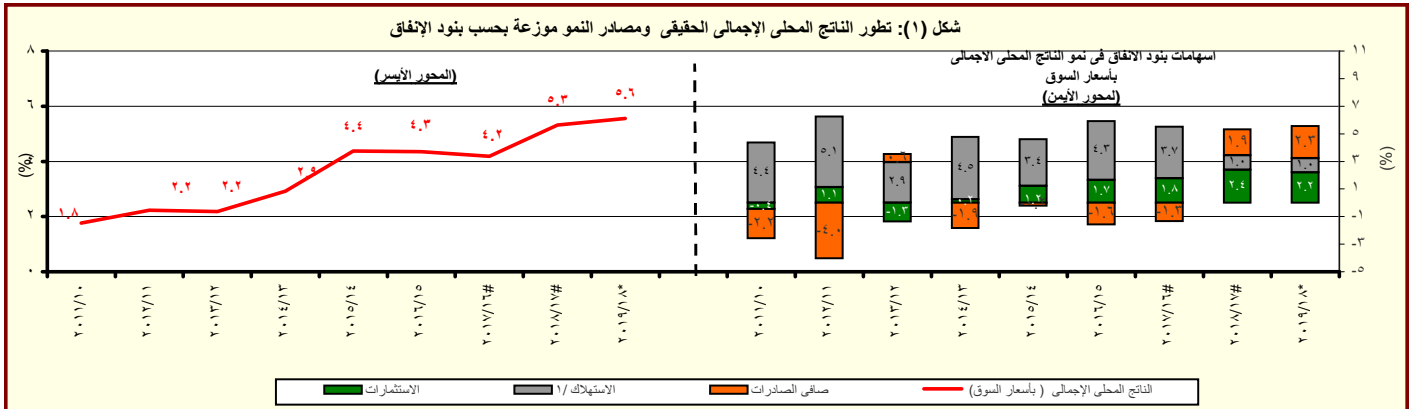
٢/ تم حساب معدلات النمو الحقيقية باستخدام الأسعار الثابتة لعام ٢٠٠٧/٠٦، ولكن بدءاً من عام ٢٠١٣/١٢ تم حساب معدلات النمو باستخدام الأسعار الثابتة لعام ٢٠١٧/١٦.

٣/ تشمل نشاط قطاع البترول والغاز الطبيعي.

٤/ تشمل صافي الضرائب غير المباشرة.

٥/ رأس المال الثابت، يشمل التغيير في المخزون.

٦/ بالأسعار الجارية.



المصدر: وزارة التخطيط والمتابعة والإصلاح الإداري.

* بيان مبدئي، وقابل للتعديل.

١/ متضمن الاستهلاك العام والخاص.

القسم الأول: نظرة عامة على الأداء الإقتصادي والمالي (تابع)

بيان ربع سنوي				بيان سنوي				
أبريل - يونيو ٢٠١٩	يناير - مارس ٢٠١٩	أكتوبر - ديسمبر ٢٠١٨	أبريل - يونيو ٢٠١٨	٢٠١٨/١٧	٢٠١٧/١٦	٢٠١٦/١٥	٢٠١٥/١٤	٢٠١٤/١٣
ج - السكان								
٩٨.٩	٩٨.٥	٩٨.١	٩٧.٠	٩٨.١	٩٣.٣	٩١.١	٨٩.٠	٨٦.٧
إجمالي عدد السكان (بالمليون نسمة) ^{١/}								
٢.٠	٢.٠	٢.٠	٤.٠	٥.١	٢.٤	٢.٤	٢.٦	٢.٤
معدل نمو السكان								
٧.٥	٨.١	٨.٩	٩.٩	٨.٩	١٢.٠	١٢.٧	١٢.٨	١٣.٠
معدل البطالة %								
د - الأسعار المحلية (متوسط الفترة)								
١٢.٢	١٣.٧	١٥.١	١٣.٠	٢١.٦	٢٣.٣	١٠.٢	١٠.٩	١٠.١
معدل التضخم وفقاً لأسعار المستهلكين (حضر الجمهورية) ^{١/٢}								
١١.٦	١٠.٨	١٧.٨	٢٨.٧	٣٠.٣	٣٠.٠	١.٤-	١.٨-	٦.٥
معدل التضخم وفقاً لأسعار المنتجين ^{١/٣}								
١٦.٣	١٦.٨	١٧.٣	١٧.٣	١٧.٣	١٩.٣	١٢.١	٩.٢٩	٩.٢٥
سعر خصم البنك المركزي ^{١/٥} *								
١٧.٥	١٨.١	١٩.٦	١٨.٣	١٨.٩	١٧.٥	١١.٨	١١.٤	١٠.٩
سعر الفائدة على أدون الخزانة (٩١ يوم)								
١٥.٨	١٢.٠	١١.٩	١١.٧	١٢.٩	١١.٢	٧.٤	٧.٠	٧.٢
سعر الفائدة على الودائع (٣ أشهر) ^{١/٤}								
١٥.٩	١٦.٥	١٦.٩	١٧.١	١٨.٣	١٨.٩	٩.٧	٩.١	٨.٨
سعر العائد بين البنوك - ليلة واحدة ^{١/٥}								
١٦.٩٦	١٧.٥٦	١٧.٨٦	١٧.٧٥	١٧.٧٧	١٤.٧٢	٨.١٥	٧.٤٢	٦.٩٧
سعر الصرف (جنيه مقابل الدولار)								

المصادر: وزارة التخطيط والبنك المركزي المصري والجهاز المركزي للتعينة العامة والإحصاء.

-- بيان غير متاح

* تمت مراجعته

١/ لا يتضمن المصريين المقيمين في الخارج.

٢/ قام الجهاز المركزي للتعينة العامة والإحصاء بإستحداث سلسلة جديدة للأرقام القياسية لأسعار المستهلكين بدءاً من سبتمبر ٢٠١٩ ، وذلك بإستخدام عام ٢٠١٨/٢٠١٩ سنة أساس للسلسلة الجديدة، وبإستخدام أوزان جديدة للمجموعات السلعية الرئيسية مستخرجة في ضوء نتائج بحث الدخل والإنفاق والإستهلاك لعام ٢٠١٧/٢٠١٨ . هذا، وتجدر الإشارة إلى أن سلسلة أسعار المستهلكين ما قبل أغسطس ٢٠١٩ مبنية على أساس شهر يناير ٢٠١٠ ، كما إعتدت الأوزان السابقة على بحث الدخل والإنفاق والإستهلاك للعام المالي ٢٠٠٨/٢٠٠٩ .

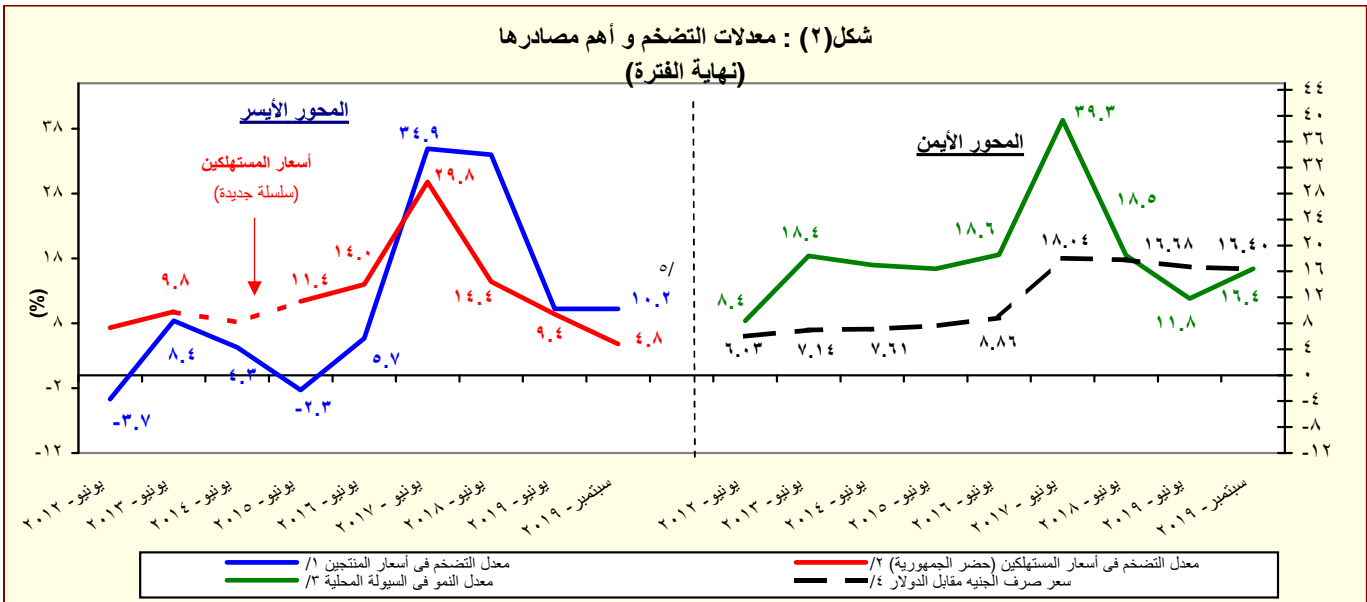
٣/ قام الجهاز المركزي للتعينة العامة والإحصاء بإصدار رقم قياسي جديد لأسعار المنتجين بدءاً من سبتمبر ٢٠٠٧ ليحل محل الأرقام القياسية لأسعار الجملة، وذلك بإستخدام أسعار السلع والخدمات للسنة المالية (٢٠٠٤-٢٠٠٥) كفترة أساس لسلسلة الأرقام القياسية، كما تم إستخراج الأوزان بإستخدام متوسط عامي (٢٠٠٢-٢٠٠٣ ، ٢٠٠٣-٢٠٠٤) للقيم الإجمالية للإنتاج الصناعي والزراعي والخدمي.

٤/ البيانات تعكس نهاية الفترة.

٥/ متوسط ميلادي.

٦/ يعكس الفترة أبريل - مايو ٢٠١٩

شكل (٢) : معدلات التضخم وأهم مصادرها (نهاية الفترة)



المصدر: البنك المركزي المصري و الجهاز المركزي للتعينة العامة والإحصاء

١/ تغيير في السلسلة: تعكس البيانات قبل يونيو ٢٠٠٧ معدلات التضخم وفقاً لأسعار الجملة.

٢/ قام الجهاز المركزي للتعينة العامة والإحصاء بإستحداث سلسلة جديدة للأرقام القياسية لأسعار المستهلكين بدءاً من سبتمبر ٢٠١٩ ، وذلك بإستخدام عام ٢٠١٨/٢٠١٩ سنة أساس للسلسلة الجديدة، وبإستخدام أوزان جديدة للمجموعات السلعية الرئيسية مستخرجة في ضوء نتائج بحث الدخل والإنفاق والإستهلاك لعام ٢٠١٧/٢٠١٨ . هذا، وتجدر الإشارة إلى أن سلسلة أسعار المستهلكين ما قبل أغسطس ٢٠١٩ مبنية على أساس شهر يناير ٢٠١٠ ، كما إعتدت الأوزان السابقة على بحث الدخل والإنفاق والإستهلاك للعام المالي ٢٠٠٨/٢٠٠٩ .

٣/ يعرف إجمالي السيولة المحلية كإجمالي صافي الأصول الأجنبية وصافي الأصول المحلية لدى الجهاز المصرفي (في جانب الأصول) ، أو كجملة المعروض النقدي وأشبه النقود لدى الجهاز المصرفي (في جانب الخصوم).

٤/ يعكس البيان متوسط شهر.

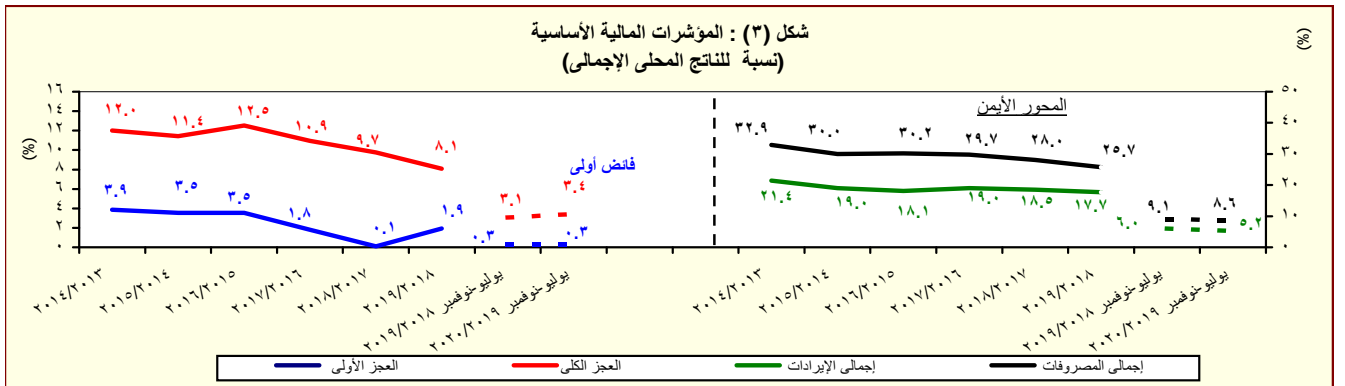
٥/ يعكس بيانات الرقم القياسي لأسعار المنتجين عن شهر مايو ٢٠١٩.

القسم الأول: نظرة عامة على الأداء الإقتصادي والمالي (تابع)

يوليو/توفمبر ٢٠٢٠/٢٠١٩	٢٠١٩/٢٠١٩	٢٠١٩/٢٠١٨	٢٠١٨/٢٠١٧	٢٠١٧/٢٠١٦	٢٠١٦/٢٠١٥	٢٠١٥/٢٠١٤	٢٠١٤/١٣
موازنة	فقطى						
	د. مؤشرات المالية العامة^٣						
	١- قطاع الموازنة العامة (بالمليون جنيه)^٤						
	١,١٣٤,٤٢٤	٩٤١,٩١٠	٨٢١,١٣٤	٦٥٩,١٨٤	٤٩١,٤٨٨	٤٦٥,٢٤١	٤٥٦,٧٨٨
إجمالي الإيرادات	١,٥٧٤,٥٥٩	١,٣٦٩,٨٧٠	١,٢٤٤,٤٠٨	١,٠٣١,٩٤١	٨١٧,٨٤٤	٧٣٣,٣٥٠	٧٠١,٥١٤
إجمالي المصروفات	١٢٣,٩٩٥	١٠٣,٠٩٤	٤,٨٦٨	-٦٢,٩٨٨	-٩٥,٨٦٠	-٨٦,٤٢٢	-٨٢,٢٨٩
الميزان الأولى ^٥	-٤٤٠,١٣٥	-٤٢٧,٩٦٠	-٤٢٣,٢٧٤	-٣٧٢,٧٥٧	-٣٢٦,٣٥٦	-٢٦٨,١٠٩	-٢٤٤,٧٢٧
الميزان النقدي ^٦	-٤٤٥,١٤٠	-٤٢٩,٩٥١	-٤٢٣,٥٨٠	-٣٧٩,٥٩٠	-٣٣٩,٤٩٥	-٢٧٩,٤٣٠	-٢٥٥,٤٣٩
الميزان الكلى							
	٢- قطاع الموازنة العامة^٤ (معدل نمو سنوي)						
	١٤.٧	١٤.٧	٢٤.٦	٣٤.١	٥.٦	١.٩	٣٠.٤
إجمالي الإيرادات	١١.٢	١٧.٠	٣٦.٢	٣١.١	١٥.٢	١٧.٥	٣.٧
الإيرادات الضريبية	١٩.٧	٧.٣	١٢.٧	٤١.٧	١٢.٦	١٧.٩	٩٨.١
الإيرادات غير الضريبية	١٠.٦	١٠.١	٢٠.٦	٢٦.٢	١١.٥	٤.٥	١٩.٣
إجمالي المصروفات (ومنها):	١١.٥	١٠.٨	٦.٤	٥.٥	٧.٧	١١.١	٢٤.٩
الاجور وتعويضات العاملين	٥.١	٢١.٩	٣٨.٢	٢٩.٩	٢٦.٢	١١.٥	١٧.٨
الفوائد المدفوعة							
	٣- قطاع الحكومة العامة (مليون جنيه)^٧						
	--	--	--	--	٥٤٩,٠٨٠	٥٣٨,٣٧٨	٥١٩,٤٤٩
إجمالي الإيرادات	--	--	--	--	٨٨٦,٧٧٤	٨٠٥,٩٢٩	٧٥٩,٨٤٧
إجمالي المصروفات	--	--	--	--	-٣٧٠,٣٤٩	-٢٨٤,٣١٤	-٢٥٤,٧١٦
الميزان الكلى							
	٤ - نسبة إلى الناتج المحلي الإجمالي^٨						
	قطاع الموازنة العامة^٨						
	١٨.٤	١٧.٧	١٨.٥	١٩.٠	١٨.١	١٩.٠	٢١.٤
إجمالي الإيرادات	١٣.٩	١٣.٨	١٤.٢	١٣.٣	١٣.٠	١٢.٥	١٢.٢
الإيرادات الضريبية	٤.٣	٣.٩	٤.٣	٥.٧	٥.١	٦.٥	٩.٢
الإيرادات غير الضريبية	٢٥.٦	٢٥.٧	٢٨.٠	٢٩.٧	٣٠.٢	٣٠.٠	٣٢.٩
إجمالي المصروفات (ومنها):	٤.٩	٥.٠	٥.٤	٦.٥	٧.٩	٨.١	٨.٤
الاجور وتعويضات العاملين	٩.٢	١٠.٠	٩.٩	٩.١	٩.٠	٧.٩	٨.١
الفوائد المدفوعة	٢.٠	١.٩	٠.١	-١.٨	-٣.٥	-٣.٥	-٣.٩
الميزان الأولى ^٩	-٧.١	-٨.٠	-٩.٥	-١٠.٧	-١٢.٠	-١١.٠	-١١.٥
الميزان النقدي ^٦	-٧.٢	-٨.١	-٩.٧	-١٠.٩	-١٢.٥	-١١.٤	-١٢.٠
الميزان الكلى							
	الحكومة العامة^٧						
	الميزان الأولى^٩						
	--	--	--	--	-٥.٤	-٤.٣	-٤.٥
الميزان الكلى	--	--	--	--	-١٣.٧	-١١.٦	-١٢.٠

المصدر: وزارة المالية

- ١- المصدر: وزارة المالية
البيان ما زال تحت الأعداد وسوف يتم نشره فور الانتهاء
- ٢- يرجع الانخفاض في الإيرادات الضريبية إلى عدة أسباب منها انخفاض الإيرادات المحصلة من البنك المركزي في ضوء السياسة النقدية التقيدية، بالإضافة إلى تراجع بعض المتحصلات في ضوء تحسن سعر صرف الجنيه مقابل الدولار مما أدى إلى انخفاض القيمة المحصلة من عوائد الجمارك وقناة السوسين بالعملة المحلية.
- ٣- يرجع الانخفاض في الإيرادات غير الضريبية إلى تراجع الموارد الاستثنائية من المنح خلال عام المقارنة.
- ٤- تعكس بيانات الموازنة العامة للدولة بموجب قانون ربط الموازنة رقم ٧٩ لعام ٢٠١٩.
- ٥- تم إعادة ترميز فليكات الموازنة العامة لتتفق مع معايير صندوق النقد الدولي والمعروفة بـ GFS ٢٠٠١ (على أساس نقدي).
- ٦- يشمل قطاع موازنة الجهاز الإداري والمحليات، والهيئات الخدمية العامة.
- ٧- العجز الكلى مخصصاً منه الفوائد المدفوعة.
- ٨- العجز الكلى بدون صافي حيازة الأصول المالية.
- ٩- يشمل المعاملات المالية لكل من أجهزة الموازنة العامة، وبنك الاستثمار القومي، وصناديق التأمين والمعاشات، ومع مراعاة إستبعاد كافة المعاملات البنكية للجهات الثلاث لمنع ازدواجية الحساب.
- ١٠- تم مراجعة تقديرات الناتج المحلي الإجمالي لتصبح ٥٣٢٢.٣ مليار جنيه في عام ٢٠١٩/٢٠١٨ بدلاً من تقديرات سابقة بنحو ٥٢٥٠.٩ مليار جنيه. في حين قدر الناتج المحلي الإجمالي للسنة المالية ٢٠٢٠/٢٠١٩ بنحو ٦١٦٢.٦ مليار جنيه وفقاً لتقديرات وزارة المالية.
- ١١- تعكس الزيادة في مدفوعات الفوائد تعجيل سداد مدفوعات الفوائد المستحقة لصالح صناديق المعاشات في شهر سبتمبر ٢٠١٩ بدلاً من شهر يونيو من نفس العام المالي ٢٠٢٠/٢٠١٩
- ١٢- ترجع الزيادة في العجز المالي الكلى مقارنة بنفس الفترة من العام المالي السابق في الأساس إلى الزيادة في مدفوعات الفوائد نتيجة تعجيل سداد مدفوعات الفوائد المستحقة لصالح صناديق المعاشات في شهر سبتمبر ٢٠١٩ بدلاً من شهر يونيو من نفس العام المالي ٢٠٢٠/٢٠١٩



المصدر: وزارة المالية

القسم الأول: نظرة عامة على الأداء الإقتصادي والمالي (تابع)

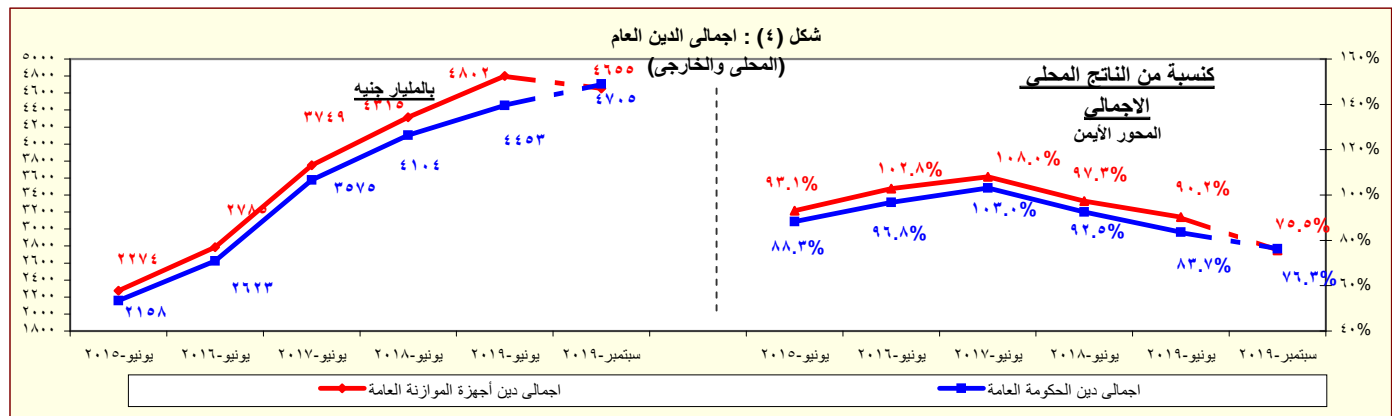
بيان ربع سنوي					بيان سنوي				
سبتمبر-٢٠١٩	يونيو-٢٠١٩	مارس-٢٠١٩	سبتمبر-٢٠١٨	يونيو-٢٠١٨	يونيو-٢٠١٧	يونيو-٢٠١٦	يونيو-٢٠١٥	يونيو-٢٠١٤	
١. ملخص الدين العام المحلي									
(بالمليون جنيه، رصيد نهاية الفترة) ^٧									
١- إجمالي الدين المحلي لأجهزة الموازنة العامة^{١٢}									
٣,٧٠٩,٢٤٦	٣,٨٥٦,٢١٥	٣,٧٣٥,١٠٥	٣,٦٠٩,٣١١	٣,٤٧٠,٩٦٨	٣,١٢٤,١٠٠	٢,٥٧٠,٨٤٣	٢,٠٨٢,٦٢٥	١,٦٩٧,٨٩٣	
(٢.٨)	(١١.١)	--	--	(١١.١)	(٢١.٥)	(٢٣.٤)	(٢٢.٧)	(١٧.٧)	
٢٨١,٣٤٩	٣٠٤,٩٠٨	٣٣٠,٠١٨	٣٣٧,٧٣٤	٣٤٠,٥٠٠	٤٠٨,٩٣٦	٢٨٧,١٨٧	٢١٨,٥٦١	١٦١,٤٨٥	
(١٦.٧)	(١٠.٥)	--	--	(١٦.٧)	(٤٢.٤)	(٣١.٤)	(٣٥.٣)	(١١.٩)	
٣,٤٢٧,٨٩٧	٣,٥٥١,٣٠٧	٣,٤٠٥,٠٨٧	٣,٢٧١,٥٧٧	٣,١٣٠,٤٦٨	٢,٧١٥,١٦٤	٢,٢٨٣,٦٥٦	١,٨٦٤,٠٦٤	١,٥٣٦,٤٠٨	
(٤.٨)	(١٣.٤)	--	--	(١٥.٣)	(١٨.٩)	(٢٢.٥)	(٢١.٣)	(٢٢.٠)	
٣,٧٥٨,٨٨٥	٣,٥٠٧,١٨٥	٣,٣٨٣,٠٠٤	٣,٣٧٤,٠٠٧	٣,٢٥٩,٣٧٨	٢,٩٥٠,٨٦٧	٢,٤٠٩,٢٢٥	١,٩٦٦,٤٨٩	١,٦٠٣,٧٣٠	
(١١.٤)	(٧.٦)	--	--	(١٠.٥)	(٢٢.٥)	(٢٢.٥)	(٢٢.٦)	(١٧.٨)	
٣٥٩,٠٤٧	٣٦١,٧٣٦	٣٩٧,٣٤٣	٣٩٠,٧١٠	٣٩٦,٣٨٦	٤٦٠,٥٦٤	٣٢١,٩٢٤	٢٣٣,٠٥٤	١٧١,٦٩٧	
(٨.١)	(٨.٧)	--	--	(١٣.٩)	(٤٣.١)	(٣٨.١)	(٣٥.٧)	(١٠.٣)	
٣,٣٩٩,٨٣٨	٣,١٤٥,٤٤٩	٢,٩٨٥,٦٦١	٢,٩٨٣,٢٩٧	٢,٨٦٢,٩٩٢	٢,٤٩٠,٣٠٣	٢,٠٨٧,٣٠١	١,٧٣٣,٤٣٥	١,٤٣٢,٠٣٣	
(١٤.٠)	(٩.٩)	--	--	(١٥.٠)	(١٩.٣)	(٢٠.٤)	(٢١.٠)	(٢٢.٤)	
٤,١٠٨,٤٩٩	٣,٨٢٩,١٤٨	٣,٨٩٦,٣٨٧	٣,٧٥٦,٤٩٣	٣,٦٤٨,٩٨٤	٣,٢٧٨,٣٥٩	٢,٤٧٨,٨٨٣	١,٩٩١,٢٤٧	١,٦٥٤,٦٤١	
(٩.٤)	(٤.٩)	--	--	(١١.٣)	(٣٢.٣)	(٢٤.٥)	(٢٠.٣)	(١٧.٥)	
٥٣٢,٠٠٥	٥٨٦,٣٢٩	٦٢٢,٤٣٣	٤٧٢,٥٦٨	٥٠١,٩٦٩	٥٧٢,٨٦١	٤٠٠,٢٨٢	٢٨٦,١٨١	٢٠٨,٢٧٩	
(١٢.٦)	(١٦.٨)	--	--	(١٢.٤)	(٤٣.١)	(٣٩.٩)	(٣٧.٤)	(٥.٩)	
٣,٥٧٦,٤٩٤	٣,٢٤٢,٨١٩	٣,٢٧٣,٩٥٤	٣,٢٨٣,٩٢٥	٣,١٤٧,٠١٥	٢,٧٠٥,٤٩٨	٢,٠٧٨,٦٠١	١,٧٠٥,٠٦٦	١,٤٤٦,٣٦٢	
(٨.٩)	(٣.٠)	--	--	(١٦.٣)	(٣٠.٢)	(٢١.٩)	(١٧.٩)	(٢١.٨)	
٤,٦٥٥,٢٧٨	٤,٨٠١,٨١١	٤,٦٥٦,٥٣٤	٤,٤٤٧,٤٩١	٤,٣١٥,٤٧٠	٣,٧٤٨,٧١٥	٢,٧٨٤,٥٥٨	٢,٢٧٤,٢١٧	١,٩٠٢,٧٥٧	
(٤.٧)	(١١.٣)	--	--	(١٥.١)	(٣٤.٦)	(٢٢.٤)	(١٩.٥)	(١٦.١)	
٢- إجمالي الدين المحلي للحكومة العامة^{١٤}									
١٠٩,٣٦٣	١٠٨,٦٩٩	١٠٦,٢٢١	٩٣,١٣١	٩٢,٦٤٤	٧٩,٠٣٣	٥٥,٧٦٤	٤٨,٠٦٣	٤٦,٠٦٧	
٥٨,٨٦٣	٥٧,٢٧٢	٥٣,٨٣٥	٤٧,٢١٠	٤٧,٦٤٩	٣٤,٨٧٥	٢٤,٤٣٧	٢٥,٧٠٧	٢٩,٠٥٤	
٥٠,٥٠٠	٥١,٤٢٧	٥٢,٣٨٦	٤٥,٩٢١	٤٤,٩٩٥	٤٤,١٥٨	٣١,٣٢٨	٢٢,٣٥٦	١٧,٠١٣	
٣- إجمالي الدين العام المحلي^{١٥}									
٣٥٠,٢٢٧	٧٧٥,٩٧٦	٤٩٨,٤٥٤	١٥٩,٧٠١	٧٠٥,٠٨٠	٥٩٠,٣٦٤	٤٩٣,٧٧٩	٤٢٩,٤٧٤	٢٨٠,٦٩٧	
٢٢٦,٣٨٥	٧١٠,٠٦٠	٤٤٥,٦٦٢	١٣٨,٧٤١	٦٥٠,٧٦٩	٥٢٦,٤٧٣	٤٥٠,٥٧٣	٣٩٢,٠٦٣	٢٦٢,٠٨٤	
٢٣,٨٤١	٦٥,٦١٦	٥٣,١٩٢	٢٠,٩٦١	٥٤,٣١١	٦٣,٨٩١	٤٣,٢٠٦	٣٧,٤١٢	١٨,٦١٣	
٤- إجمالي الدين الخارجي									
(بالمليون جنيه، تدفقات)									
٥- إجمالي خدمة الدين									
(بالمليون جنيه، مدفوعات)									
٦- إجمالي خدمة الدين المحلي									
٧- إجمالي خدمة الدين الخارجي									
٨- إجمالي خدمة الدين الخارجي غير حكومي									
٩- ملاحظات (نسبة إلى الناتج المحلي الإجمالي)^{١٦}									
٦٠.٢%	٧٢.٥%	٧٠.٢%	٦٧.٨%	٧٨.٢%	٩٠.٠%	٩٤.٩%	٨٥.٢%	٧٩.٧%	
٥٥.٦%	٦٦.٧%	٦٤.٠%	٦١.٥%	٧٠.٥%	٧٨.٢%	٨٤.٣%	٧٦.٣%	٧٢.١%	
٦١.٠%	٦٥.٩%	٦٣.٦%	٦٣.٤%	٧٣.٥%	٨٥.٠%	٨٨.٩%	٨٠.٥%	٧٥.٣%	
٥٥.٢%	٥٩.١%	٥٦.١%	٥٦.١%	٧١.٨%	٧٧.٠%	٧٧.٠%	٧٠.٩%	٦٧.٢%	
٦٦.٧%	٧١.٩%	٧٣.٢%	٧٠.٦%	٨٢.٢%	٩٤.٥%	٩١.٥%	٨١.٥%	٧٧.٧%	
٥٨.٠%	٦٠.٩%	٦١.٥%	٦١.٧%	٧٠.٩%	٧٨.٠%	٧٦.٧%	٦٩.٨%	٦٧.٩%	
٧٥.٥%	٩٠.٢%	٨٧.٥%	٨٣.٦%	٩٧.٣%	١٠٨.٠%	١٠٢.٨%	٩٣.١%	٨٩.٣%	
٢٨.٨%	٣٤.٠%	٣٤.٤%	٣١.٢%	٣٧.٢%	٤١.١%	١٨.٣%	١٥.٠%	١٥.٥%	
١٥.٥%	١٧.٩%	١٧.٥%	١٥.٨%	١٩.٢%	١٨.١%	٨.٠%	٨.٠%	٩.٧%	

المصدر: وزارة المالية والبنك المركزي المصري.

() معدل النمو عن العام السابق.

* بيان مبدئي، خاضع للمراجعة.

- ١/ يمكن البيانات رصيد الدين المحلي لأجهزة الموازنة العامة، والدين العام المحلي المجمع. يشمل الدين المحلي لأجهزة الموازنة العامة أرصدة الدين المستحق على وحدات الجهاز الإداري، وحدات الإدارة المحلية، والهيئات الخدمية. ويتضمن الدين المحلي للحكومة العامة أرصدة الدين المجمع المستحق على أجهزة الموازنة العامة للدولة وبنك الإستثمار القومي وصناديق التأمين الإجتماعي فيما بين القطاعات الثلاثة والتي تتمثل في اقتراض أجهزة الموازنة العامة من بنك الإستثمار القومي، سندات وزارة المالية لدى صناديق التأمين الإجتماعي وبنك الإستثمار القومي، سندات صناديق التأمين الإجتماعي وأخيراً اقتراض بنك الإستثمار القومي من صناديق التأمين الإجتماعي.
- ٢/ يمثل المديونية المستحقة على أجهزة الموازنة العامة (وحدات الجهاز الإداري، وحدات الإدارة المحلية، والهيئات الخدمية).
- ٣/ جدير بالذكر ان التراجع في ودائع أجهزة الموازنة العامة ترجع الى استخدام حوالي ٦٠ مليار جنيه وفقاً للقرار الجمهوري رقم ١٠٥ لعام ٢٠١٣.
- ٤/ يمثل رصيد الدين المجمع المستحق على أجهزة الموازنة العامة للدولة وبنك الإستثمار القومي وصناديق التأمين الإجتماعي فيما بين القطاعات الثلاثة والتي تتمثل في اقتراض أجهزة الموازنة العامة من بنك الإستثمار القومي، سندات وزارة المالية لدى صناديق التأمين الإجتماعي وبنك الإستثمار القومي، سندات صناديق التأمين الإجتماعي وأخيراً اقتراض بنك الإستثمار القومي من صناديق التأمين الإجتماعي.
- ٥/ يمثل رصيد الدين المجمع المستحق على الحكومة العامة والهيئات الاقتصادية بعد إستبعاد اقتراض الهيئات الاقتصادية من بنك الإستثمار القومي، واقتراض أجهزة الموازنة من الهيئات الاقتصادية.
- ٦/ ودائع الحكومة العامة والهيئات الاقتصادية بعد إستبعاد ودائع صناديق التأمين الإجتماعي واقتراض قطاع الموازنة من الهيئات الاقتصادية.
- ٧/ يشمل إجمالي دين أجهزة الموازنة العامة الدين الخارجي الذي تتولى وزارة المالية خدمته طبقاً للجهات الدانئة.
- ٨/ البيان الربع سنوي لخدمة الدين الحكومي يعكس التدفقات التراكمية لخدمة الدين منذ بداية العام المالي.
- ٩/ تم مراجعة تقديرات الناتج المحلي الإجمالي لتصبح ٥٣٢٢.٣ مليار جنيه في عام ٢٠١٩/٢٠١٨ بدلاً من تقديرات سابقة بنحو ٥٢٥٠.٩ مليار جنيه. في حين قدر الناتج المحلي الإجمالي للسنة المالية ٢٠٢٠/٢٠١٩ بنحو ٦١٦٦.٦ مليار جنيه وفقاً لتقديرات وزارة المالية.
- ١٠/ يمكن تفسير الانخفاض في إجمالي الدين العام الخارجي كنسبة من الناتج المحلي في نهاية شهر سبتمبر ٢٠١٩ بالمقارنة بنهاية شهر يونيو ٢٠١٩ في ضوء عدد من العوامل أهمها: نمو القيمة الاسمية للناتج المحلي الإجمالي في العام المالي ٢٠١٩ عن العام المالي السابق من ناحية، والتباطؤ في نمو الدين العام الخارجي (مقيماً بالجنيه) في ضوء تحسن قيمة الجنيه أمام الدولار من ناحية أخرى.



المصدر: وزارة المالية - البنك المركزي المصري.

* بيان مبدئي

القسم الأول: نظرة عامة على الأداء الإقتصادي والمالي (تابع)

بيان سنوي	بيان سنوي			
	٢٠١٩/١٨	٢٠١٨/١٧	٢٠١٧/١٦	٢٠١٦/١٥
ط. المؤشرات النقدية (نهاية الفترة)				
مليون جنيه				
نقود الاحتياط ^{1/}	٦٨٤,٠٣١	٧١٩,٠٠٣	٥٧٧,٥٨٢	٤٧٨,٠٧٦
إجمالي السيولة	٣,٨٦٣,٦٤٥	٣,٤٥٧,٠١٥	٢,٩١٨,١٩٣	٢,٠٩٤,٥٠٠
المعرض النقدي ^{1/}	٩٢٣,٥٦٢	٨٢٣,٢٦٨	٧٠٧,٤٢٧	٥٧٢,٩٣٥
أشباه النقود ^{1/}	٢,٩٤٠,٠٨٣	٢,٦٣٣,٧٤٧	٢,٢١٠,٧٦٦	١,٥٢١,٥٦٥
معدل النمو السنوي				
نقود الاحتياط ^{1/}	٤.٩-	٢٤.٥	٢٠.٨	١.٦-
إجمالي السيولة (معدل النمو الاسمي)	١١.٨	١٨.٥	٣٩.٣	١٨.٦
صافي الأصول الأجنبية	٥.٢-	٤٠٧.٠	١٦٩.٩	٢٦٩.٧-
صافي الأصول المحلية	٢١.٥	١٠.٢	٣٠.٩	٢٧.٣
صافي المطلوبات من القطاع الخاص ^{1/}	١٢.٥	١٠.١	٣٨.٠	١٤.٢
إجمالي السيولة (معدل النمو الحقيقي) ^{1/}	٢.٥	٤.١	٩.٥	٤.٦
معدلات الإقراض إلى الودائع ^{1/}				
القطاع الحكومي	٨٨.٩	٨٤.٩	٦٧.٦	٤٨.٠
القطاع غير الحكومي	٣٨.٦	٣٨.٨	٤٢.٦	٤٣.٧
بالعملة المحلية	٣٨.٨	٣٦.٨	٣٩.٩	٣٩.٩
بالعملة الأجنبية	٣٧.٨	٤٥.١	٤٩.٥	٦٠.٠
مؤشرات:				
مضاعف السيولة المحلية ^{1/}	٥.٦٥	٤.٨١	٥.٠٥	٤.٣٨
معدل دوران النقود (وسطي) ^{1/}	١.٤٣	١.٣٩	١.٣٨	١.٤٠
معدل الدورة في السيولة المحلية ^{1/}	١٨.٥	٢٠.٧	٢٣.٨	١٥.٥
معدل الدورة في الودائع ^{1/}	٢٠.٧	٢٣.٥	٣٠.٠	٢٠.٠
نسبة إجمالي السيولة / الناتج المحلي الإجمالي [#]	٧٣.٦	٧٧.٩	٨٤.١	٧٧.٣

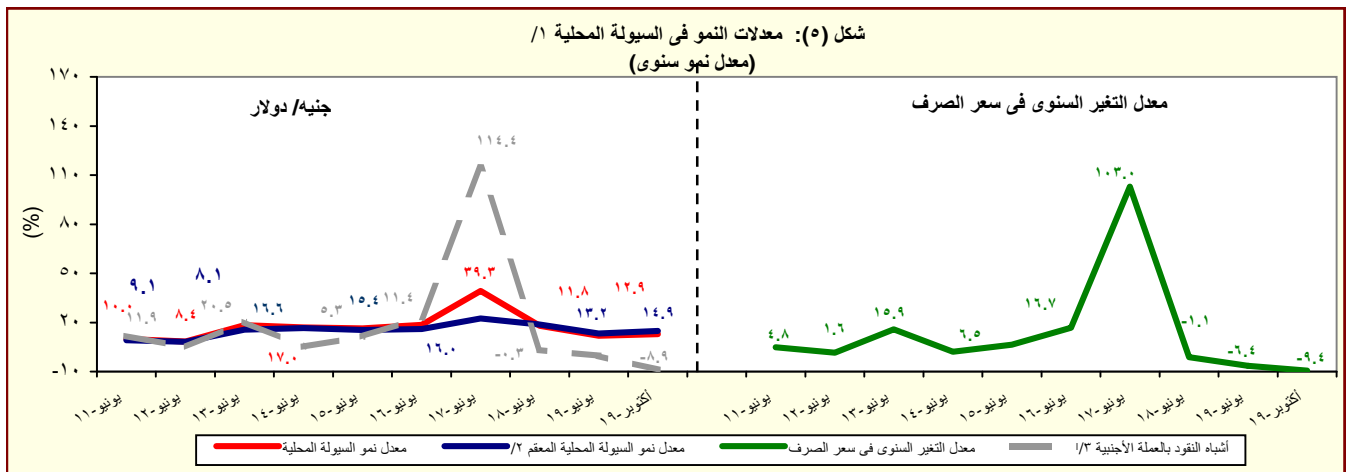
المصادر: البنك المركزي المصري وحسابات وزارة المالية. * مبدئي. # بيان معدل.

- 1/ تتضمن النقود المتداولة خارج البنك المركزي بالإضافة إلى ودائع البنوك لدى البنك المركزي بالجنيه المصري.
- 2/ يتضمن النقود المتداولة خارج الجهاز المصرفي بالإضافة إلى الودائع الجارية بالعملة المحلية. لا تتضمن الشيكات والحالات تحت التحصيل.
- 3/ تتضمن الودائع الجارية بالعملة الأجنبية والودائع غير الجارية بالعملة المحلية والأجنبية.
- 4/ يتضمن المطلوبات من القطاع الخاص والقطاع العائلي.
- 5/ لا تتضمن كل من الودائع لدى البنك المركزي والقروض الممنوحة من قبل البنك المركزي.
- 6/ إجمالي السيولة المحلية / نقود الاحتياط.

٧/ الناتج المحلي الإجمالي / متوسط إجمالي السيولة المحلية (M) / متوسط إجمالي السيولة المحلية = $\frac{1}{2} (M_t + M_{t-1})$.

- 8/ يمثل نسبة الودائع الجارية وغير الجارية بالعملة الأجنبية إلى إجمالي السيولة المحلية. لا تتضمن كل من ودائع غير المقيمين (جزء من صافي الأصول الأجنبية) والودائع الحكومية.
- 9/ يمثل نسبة الودائع الحكومية وغير الحكومية بالعملة الأجنبية إلى إجمالي الودائع لدى البنوك. غير متضمن ودائع البنوك لدى البنك المركزي.

10/ تم مراجعة تقديرات الناتج المحلي الإجمالي لتصبح ٥٢٢٢.٣ مليار جنيه في عام ٢٠١٩/٢٠١٨ بدلاً من تقديرات سابقة بنحو ٥٢٥٠.٩ مليار جنيه. في حين قدر الناتج المحلي الإجمالي للسنة المالية ٢٠٢٠/٢٠١٩ بنحو ٦١٦٢.٦ مليار جنيه وفقاً لتقديرات وزارة المالية.



المصدر: البنك المركزي المصري وحسابات وزارة المالية.

- 1/ إجمالي السيولة المحلية تتكون من المعرض النقدي وأشباه النقود.
- 2/ معدل النمو في السيولة المحلية باستخدام سعر الصرف الثابت، ويتم حسابه عن طريق تطبيق سعر الصرف السائد في نفس الفترة من العام السابق للفترة الحالية.
- 3/ الودائع الجارية وغير الجارية بالعملة الأجنبية.

القسم الأول: نظرة عامة على الأداء الإقتصادي والمالي (تابع)

بيان ربع سنوي				بيان سنوي				
سبتمبر-١٩	يونيو-١٩	مارس-١٩	ديسمبر-١٨	٢٠١٩/١٨	٢٠١٨/١٧	٢٠١٧/١٦	٢٠١٦/١٥	٢٠١٥/١٤
ي- القطاع المالي والإستثمارات								
--	٤.٦	٤.٥	٤.٧	١٧.٩	١٦.٧	١٥.٣	١٥.٠	١٤.٣
إجمالي الإستثمارات المحلية (نسبة إلى الناتج المحلي الإجمالي) ^{1/}								
--	٠.٤	٠.٦	٠.٦	١.٩	٣.١	٣.٤	٢.١	١.٩
الإستثمارات الأجنبية المباشرة (نسبة إلى الناتج المحلي الإجمالي) ^{1/1}								
مؤشرات سوق المال (نهاية العام الميلادي) ^{1/2}								
٣.٩-	٢.٤	٠.٤-	٢.١-	٢.١-	٣.٠	٧.٨	١٠.٢	٤-
العائد على مؤشر EGX-٣٠								
٢.٠	٠.٧	٠.٨	١.٩	١.٩	٠.٦	١.٣	١.٦	٢.٢
معدل تذبذب مؤشر EGX-٣٠								
٧١٥	٧٥٦	٨١٧	٧٥١	٧٥١	٨٢٥	٦٠٢	٤٣٠	٥٠٠
رأس المال السوقي (مليار جنيه) ^{1/3}								
١١.٦	١٤.٢	١٥.٣	١٤.١	١٤.١	١٨.٦	١٧.٣	١٥.٩	٢٠.٥
رأس المال السوقي (نسبة إلى الناتج المحلي الإجمالي) ^{1/4}								
٢.٨	١.٣	٢.٩	٢.٨	٢.٨	٢.٧	٥.١	٢.٦	٣.٣
معدل دوران الأسهم ^{1/5}								
٢٧.٩	٣٠.١	٢١.٢	٣٠.٤	٣٠.٤	٣١.٢	١٩.٧	١٧.٠	١٧.٦
معاملات الأجنب (نسبة من إجمالي قيمة التداول)								
١٢.٧	١٣.٥	١١.٤	١٧.٢	١٧.٢	١٨.٣	٢٦.٦	١٣.٧	٢٠.٢
مضاعف الربحية ^{1/6}								
٦.٦	٧.٣	٧.٣	٦.٩	٦.٩	٥.٨	٩.٠	٧.٧	٧.٧
عائد السهم (%) ^{1/7}								
٨٤٢,٨٤٦	٧٥٦,٣٩٨	٧٤٢,٦١٣	٧١٩,٢٣١	٧١٩,٢٣١	٧٢٣,١٦٥	٧٧,٧٨٩	٦٩٦,٥٤١	٥١٢,١٦٨
سندات مقيدة (مليون جنيه)								
القطاع المصرفي (مليون جنيه): ^{1/8}								
٥,٨٢٢,٥٥٤	٥,٥١٦,٨٠٦	٥,٦٦٨,٧٠٩	٥,٤٣٢,٦٥٧	٥,٥١٦,٨٠٦	٥,٠٨٠,٥٧٠	٤,٤٢٠,٨٦٠	٢,٨٤٦,٠٩٤	٢,١٩٨,٩٧٩
إجمالي الأصول								
١,٨٢٢,٦٤٥	١,٨٥٤,٣٢٦	١,٨٥٦,٢٥٢	١,٨١٤,٥٧٥	١,٨٥٤,٣٢٦	١,٦٢٩,٦٦٤	١,٤٢٦,٤٥٧	٩٤٢,٧٢٧	٧١٧,٩٩٩
إجمالي أرصدة الإقراض والخصم								
١٥٦,٢٣٦	١٥٢,٦٦١	١٥٢,٦٩٤	١٥٠,٥٩٠	١٥٢,٦٦١	١٤٩,١١٩	١٢٨,٤٢٠	١٠٠,٧٢٦	٩٢,٥٥٠
رأس المال								
٤,١٤٠,٧٨٨	٣,٩٩٢,٦٧٣	٣,٩١٤,٩٨١	٣,٨٠٢,٥٩١	٣,٩٩٢,٦٧٣	٣,٥٥٣,٦٣٤	٣,٠٢٧,٨١١	٢,١١٦,١١٧	١,٧٣٤,١٧٨
إجمالي الودائع								
٤.٥	٤.٢	٤.١	٣.٩	٤.٢	٤.٣	٥.٥	٥.٩	٧.٦
القروض غير المنتظمة إلى إجمالي القروض								
مؤشرات مختارة								
مؤشرات السيولة في الجهاز المصرفي								
٤٤.١	٤٦.٥	٤٧.٥	٤٧.٨	٤٦.٥	٤٥.٩	٤٦.٦	٤٤.٤	٤١.٣
القروض / الودائع ^{1/9}								
٣١.٣	٣٣.٦	٣٢.٧	٣٣.٤	٣٣.٦	٣٢.١	٣٢.٣	٣٣.١	٣٢.٧
القروض / الأصول ^{1/10}								
٣٤.٣	٣٢.٠	٣١.٢	٣٥.٠	٣٢.٠	٣٣.١	٣٤.٨	٤٥.١	٤٦.٢
الأوراق المالية / الأصول ^{1/11}								
٧١.١	٧٢.٦	٦٩.٣	٧٠.٢	٧٢.٦	٦٩.٩	٦٨.٥	٧٤.٤	٧٨.٩
الودائع / الأصول ^{1/12}								
٦.٩	٧.٠	٦.٩	٦.٥	٧.٠	٧.١	٧.١	٥.٨	٦.٥
رأس المال / الأصول ^{1/13}								
٢.٢	٢.٢	٢.١	٢.٢	٢.٢	٢.٢	٢.٤	٢.٣	٣.٠
مخصصات القروض / إجمالي الأصول ^{1/14}								

المصادر: الهيئة العامة لسوق المال والبنك المركزي المصري.

-- بيان غير متاح.

1/ تم حساب المؤشرات الربع سنوية كنسبة من الناتج المحلي الإجمالي للعام بأكمله.

2/ صافي الإستثمارات الأجنبية المباشرة تشمل الإستثمار الاجنبي في قطاع البترول.

3/ البيانات السنوية تعكس نهاية ديسمبر من كل عام.

4/ القيمة السوقية للأرصدة القائمة. يمثل ناتج ضرب عدد الأسهم القائمة في سعر السوق السائد.

5/ تم مراجعة تقديرات الناتج المحلي الإجمالي لتصبح ٥٣٢٢.٣ مليار جنيه في عام ٢٠١٩/٢٠١٨ بدلاً من تقديرات سابقة بنحو ٥٢٥٠.٩ مليار جنيه. في حين قدر الناتج المحلي الإجمالي للسنة المالية ٢٠٢٠/٢٠١٩ بنحو ٦١٦٢.٦ مليار جنيه وفقاً لتقديرات وزارة المالية.

6/ معدل دوران الأسهم = قيمة تداول الأسهم المقيدة / رأس المال السوقي.

7/ ويعرف أيضا بمعدل السعر على العائد، ويقاس بنسبة سعر السوق لكل سهم إلى أرباحه السنوية.

8/ الكوبون السنوي الموزع / سعر السهم الجاري.

9/ تعكس بيانات البنوك التجارية.

10/ تتضمن القروض والودائع الحكومية وغير الحكومية، ولا تشمل ودائع البنوك لدى البنك المركزي المصري.

11/ لدى البنوك العامة في مصر، بخلاف البنك المركزي.

القسم الأول: نظرة عامة على الأداء الإقتصادي والمالي (تابع)

نظرة عامة على الأداء الإقتصادي و المالي

بيان ربع سنوي	بيان سنوي				
	يونيو - سبتمبر* ٢٠١٩/٢٠٢٠	أبريل - يونيو* ١٩/١٨	يناير - مارس ١٩/١٨	يونيو - سبتمبر ١٩/١٨	٢٠١٩/١٨ * ٢٠١٨/١٧ * ٢٠١٧/١٦ ٢٠١٦/١٥ ٢٠١٥/١٤
ك- معاملات القطاع الخارجي					
(مليون دولار)					
إجمالي المتحصلات الجارية	٢١,٢٥١	٢٠,٧٧٨	١٨,١٩٠	١٩,٦٣٣	٧٩,٠٤٦
إجمالي المدفوعات الجارية	١٩,٣٠٦	١٨,٨٦٣	١٩,٩٥٤	١٩,٢٥٣	٨٧,٢٤٠
الميزان التجاري	٨,٧٨٣	٨,٢٨٨	١٠,٤٩٥	٩,٨١٣	٣٨,٠٣٤
الميزان الخدمي	٤,٠٣٥	٣,٢٧٥	٢,٥٠٣	٤,٢٨٣	١٣,٠٣٧
ميزان المعاملات الجارية	١,٣٨٢	٥٨٧	٣,٧٥٤	٢,٠١٢	٨,١٩٤
صافي تدفقات ميزان المعاملات الرأسمالية والمالية	٦٥٨	٧٦٥	٥,٩٧٣	١,٧٩١	٨,٥٢٤
الميزان الكلي (ميزان المدفوعات)	٢٢٧	٢٤٩	١,٤٢٣	٢٨٤	١٠٢
صافي الإحتياطيات الدولية ^{١/}	٤٥,٢٤٧	٤٤,٤٨١	٤٤,١١٢	٤٤,٤٥٩	٤٤,٤٨١
نسبة إلى الناتج المحلي الإجمالي ^{٢/}					
إجمالي المتحصلات الجارية	٥.٧	٧.٢	٦.٠	٦.٦	٢٦.١
إجمالي المدفوعات الجارية	٥.٢	٦.٦	٦.٦	٦.٥	٢٨.٨
الميزان التجاري	٢.٣	٢.٩	٣.٥	٣.٣	١٢.٥
الميزان الخدمي	١.١	١.١	٠.٨	١.٤	٤.٣
ميزان المعاملات الجارية	٠.٤	٠.٢	١.٢	٠.٧	٢.٧
الميزان الكلي (ميزان المدفوعات)	٠.١	٠.١	٠.٥	٠.١	٠.٣
نسبة إلى إجمالي المتحصلات الجارية ^{٣/}					
الصادرات غير البترولية	٢٢.٠	٢١.٨	٢٢.٧	٢٠.٢	٢١.٥
الصادرات البترولية	١١.٥	١٤.٦	١٣.٨	١٤.٣	١٤.٧
السياحة	١٩.٧	١٥.٣	١٤.٣	٢٠.٠	١٦.٠
التحويلات الخاصة	٣١.٢	٣٣.١	٣٣.٥	٢٩.٩	٣١.٥
مؤشرات أخرى (%)					
نسبة تغطية الصادرات للواردات السلعية	٤٤.٨	٤٧.٨	٣٨.٧	٤٠.٩	٤٣
نسبة تغطية الصادرات للواردات الخدمية	٢١٨.٦	٢٠٩.٤	١٨٨.٧	٢٦١.٣	٢١٤
نسبة تغطية صافي الإحتياطيات الدولية للواردات (عدد الأشهر) ^{٤/}	٨.٥	٨.٤	٧.٧	٨.٠	٨.٠
نسبة صافي الإحتياطيات الدولية إلى الدين الخارجي (%) ^{٥/}	--	٤٠.٩	٤١.٥	٤٧.٧	٤٧.٥

المصدر: البنك المركزي المصري.

* بيان مبدئي.

١/ قد تظهر بعض الفروق في تقييم الإحتياطيات الدولية نتيجة استخدام أسعار صرف مختلفة داخل محفظة الإحتياطي من العملات الأجنبية.

٢/ تم مراجعة تقديرات الناتج المحلي الإجمالي لتصبح ٥٣٢٢.٣ مليار جنيه في عام ٢٠١٩/٢٠١٨ بدلاً من تقديرات سابقة بنحو ٥٢٥٠.٩ مليار جنيه. في حين قدر الناتج المحلي الإجمالي للسنة المالية ٢٠١٩/٢٠٢٠ بنحو ٦١٦٢.٦ مليار جنيه وفقاً لتقديرات وزارة المالية.

٣/ باستبعاد التحويلات الرسمية.

٤/ بعدد أشهر الواردات.

٥/ لا يشمل مديونية القطاع الخاص غير المضمونة.