

القسم الرابع

مؤشرات المالية العامة

| | | |
|-------|---|--------------|
| ٢٥ | ملخص المعاملات المالية للحكومة----- | جدول (١٠) |
| ٢٦-٢٧ | ملخص المعاملات الرئيسية للموازنة العامة : القطاع الحكومي----- | جدول (١١) |
| ٢٨ | هيكل الإيرادات العامة (الإيرادات الضريبية)----- | جدول (١٢ -أ) |
| ٢٩ | هيكل الإيرادات العامة (الإيرادات غير الضريبية)----- | جدول (١٢ -ب) |
| ٣٠ | توزيع المتحصلات الجمركية بحسب التصنيف الوظيفي للواردات----- | جدول (١٣) |
| ٣١-٣٢ | هيكل المصروفات العامة----- | جدول (١٤) |

جدول (١٠) : ملخص المعاملات المالية للحكومة

(مليون جنيه)

| ٢٠١٩/٢٠١٨ | ٢٠١٨/٢٠١٧ | ٢٠١٧/٢٠١٦ | ٢٠١٦/٢٠١٥ | | ٢٠١٥/٢٠١٤ | | ٢٠١٤/٢٠١٣ | | |
|------------------|------------------|---------------------|-------------------|------------------|-------------------|------------------|-------------------|------------------|--|
| موازنة | موازنة | فعلى | فعلى | | فعلى | | فعلى | | |
| قطاع الموازنة | قطاع الموازنة | قطاع الموازنة | الحكومة العامة | قطاع الموازنة | الحكومة العامة | قطاع الموازنة | الحكومة العامة | قطاع الموازنة | |
| ٩٨٩,١٨٨ | ٨٣٤,٦٢٢ | ٦٥٩,١٨٤ | ٥٤٩,٠٨٠ | ٤٩١,٤٨٨ | ٥٣٨,٣٧٨ | ٤٦٥,٢٤١ | ٥١٩,٤٤٩ | ٤٥٦,٧٨٨ | إجمالي الإيرادات |
| ٧٧٠,٢٨٠ | ٦٠٣,٩١٨ | ٤٦٢,٠٠٧ | ٣٥٢,٣١٥ | ٣٥٢,٣١٥ | ٣٠٥,٩٥٧ | ٣٠٥,٩٥٧ | ٢٦٠,٢٨٩ | ٢٦٠,٢٨٩ | الإيرادات الضريبية |
| ١,١٤١ | ١,١٤٣ | ١٧,٦٨٣ ^٨ | ٣,٥٤٣ | ٣,٥٤٣ | ٢٥,٤٣٧ | ٢٥,٤٣٧ | ٩٥,٨٥٦ | ٩٥,٨٥٦ | المنح |
| ٢١٧,٧٦٧ | ٢٢٩,٥٦١ | ١٧٩,٤٩٤ | ١٩٣,٢٢٢ | ١٣٥,٦٣٠ | ٢٠,٦٩٨٤ | ١٣٣,٨٤٧ | ١٦٣,٣٠٤ | ١٠٠,٦٤٢ | إيرادات أخرى |
| ١,٤٢٤,٠٢٠ | ١,٢٠٧,١٣٨ | ١,٠٣١,٩٤١ | ٨٨٦,٧٧٤ | ٨١٧,٨٤٤ | ٨٠٥,٩٢٩ | ٧٣٣,٣٥٠ | ٧٥٩,٨٤٧ | ٧٠١,٥١٤ | إجمالي المصروفات |
| ٢٧٠,٠٩٠ | ٢٣٩,٩٥٥ | ٢٢٥,٥١٣ | ٢١٦,١٥٣ | ٢١٣,٧٢١ | ٢٠٠,٩٣٣ | ١٩٨,٤٦٨ | ١٨٠,٨٢٩ | ١٧٨,٥٨٩ | الأجور و تعويضات العاملين |
| ٦٠,١٢٤ | ٥٢,٠٦٥ | ٤٢,٤٥٠ | ٣٥,٩٣٦ | ٣٥,٦٦٢ | ٣١٥٨٠ | ٣١,٢٧٦ | ٢٧٥٥٦ | ٢٧,٢٤٧ | شراء السلع والخدمات |
| ٥٤١,٣٠٥ | ٣٨٠,٩٨٦ | ٣١٦,٦٠٢ | ٢٢٥,١٩٥ | ٢٤٣,٦٣٥ | ١٧٩,٠٣٥ | ١٩٣,٠٠٨ | ١٥٩٣٣٠ | ١٧٣,١٥٠ | الفوائد |
| ٣٢٨,٢٩١ | ٣٢٢,٧٢٧ | ٢٧٦,٧١٩ | ٢٨٥,٥٤٤ | ٢٠١,٠٢٤ | ٢٨٢١١٦ | ١٩٨,٥٦٩ | ٢٩٨,٠٠٢ | ٢٢٨,٥٧٩ | الدعم والمنح والمزايا الإجتماعية |
| ٧٥,٦٩٩ | ٦٥,٩٧٢ | ٦١,٥١٧ | ٥٤,٥٨٠ | ٥٤,٥٥١ | ٥٠,٣٤٨ | ٥٠,٢٧٩ | ٤١٢٠٩ | ٤١,٠٦٨ | المصروفات الأخرى |
| ١٤٨,٥١٢ | ١٣٥,٤٣١ | ١٠٩,١٤١ | ٦٩,٣٦٥ | ٦٩,٢٥٠ | ٦١٩١٧ | ٦١,٧٥٠ | ٥٢٩٢١ | ٥٢,٨٨٢ | شراء أصول غير مالية (الاستثمارات) |
| ٤٣٤,٨٣٢ | ٣٧٢,٥١٦ | ٣٧٢,٧٥٧ | ٣٣٧,٦٩٤ | ٣٢٦,٣٥٦ | ٢٦٧٥٥١ | ٢٦٨,١٠٩ | ٢٤٠,٣٩٩ | ٢٤٤,٧٢٧ | العجز النقدي ^{١٥} |
| ٣,٧٦٢ | -١,٤٠٨ | ٦,٨٣٣ | ٣٢,٦٥٥ | ١٣,١٣٩ | ١٦٧٦٣ | ١١,٣٢١ | ١٤٣١٧ | ١٠,٧١٣ | صافي حيازة الأصول المالية |
| ٤٣٨,٥٩٤ | ٣٧١,١٠٨ | ٣٧٩,٥٩٠ | ٣٧٠,٣٤٩ | ٣٣٩,٤٩٥ | ٢٨٤,٣١٤ | ٢٧٩,٤٣٠ | ٢٥٤,٧١٦ | ٢٥٥,٤٣٩ | العجز الكلى |
| ملاحظات | | | | | | | | | |
| ٨.٤ | ٩.٠ | ١٠.٩ | ١٣.٧ | ١٢.٥ | ١١.٦ | ١١.٤ | ١٢.٠ | ١٢.٠ | العجز الكلى / الناتج المحلي (%) ^{١٦} |
| ٢.٠ | ٠.٢ | -١.٨ | -٥.٤ | -٣.٥ | -٤.٣ | -٣.٥ | -٤.٥ | -٣.٩ | الميزان الأولي / الناتج المحلي (%) ^{١٦} |
| ١٨.٨ | ٢٠.٣ | ١٩.٠ | ٢٠.٣ | ١٨.١ | ٢٢.٠ | ١٩.٠ | ٢٤.٤ | ٢١.٤ | إجمالي الإيرادات / الناتج المحلي (%) ^{١٦} |
| ٢٧.١ | ٢٩.٤ | ٢٩.٧ | ٣٢.٧ | ٣٠.٢ | ٣٣.٠ | ٣٠.٠ | ٣٥.٧ | ٣٢.٩ | إجمالي المصروفات / الناتج المحلي (%) ^{١٦} |

المصدر: وزارة المالية

١/ تعكس بيانات الموازنة العامة للدولة بموجب قانون ربط الموازنة رقم ١٤٥ لعام ٢٠١٧.

٢/ تعكس بيانات الموازنة العامة للدولة بموجب قانون ربط الموازنة رقم ١٠٠ لعام ٢٠١٨.

٣/ يشمل قطاع موازنة الجهاز الإداري و المحليات، والهيئات الخدمية العامة.

٤/ تشمل المعاملات المالية لكل من أجهزة الموازنة العامة، وبنك الإستثمار القومي، وصناديق التأمين والمعاشات، ومع مراعاة إستبعاد كافة المعاملات البنائية للجهات الثلاث لمنع ازدواجية الحساب.

٥/ العجز الكلى مطروح منه صافي حيازة الأصول المالية.

٦/ تم مراجعة تقديرات الناتج المحلي الإجمالي مؤخرًا لتصبح ٤٤٤٠.٦ مليار جنيه في عام ٢٠١٧/٢٠١٨ بدلاً من تقديرات سابقة بنحو ٤٢٨٦.٥ مليار جنيه. في حين قدرت توقعات الناتج المحلي الإجمالي للسنة المالية ٢٠١٨/٢٠١٩ بنحو ٥٢٥٠.٩ مليار جنيه وفقاً لتقديرات وزارة المالية.

٧/ تشر وزارة المالية بيانات أداء الحكومة العامة للعام المالي ٢٠١٥/٢٠١٤ للمرة الأولى، وذلك بعد القيام بتدقيق البيانات مع الجهات المعنية والتي تدخل ضمن نطاق الحكومة العامة.

٨/ لحرص الزيادة في المنح في الأساس نتيجة لتلقى منح رأسمالية من دولة الإمارات لتمويل الإستثمارات خلال العام المالي ٢٠١٧/٢٠١٦.

جدول (١١) القطاع الحكومي : ملخص المعاملات الرئيسية للموازنة العامة ^{٢٠١٨}

(مليون جنيه)

| قطاعات | | | | | | | ٢٠١٨/٢٠١٧ | | ٢٠١٧/٢٠١٨ | | |
|----------------|--------------|--------------|--------------|--------------|--------------|--------------|-----------|-----------|---|--|--|
| ٢٠١٩/٢٠١٨ | ٢٠١٨/٢٠١٧ | ٢٠١٧/٢٠١٦ | ٢٠١٦/٢٠١٥ | ٢٠١٥/٢٠١٤ | ٢٠١٤/٢٠١٣ | ٢٠١٣/٢٠١٢ | موازنة | | | | |
| يوليو-ديسمبر | يوليو-ديسمبر | يوليو-ديسمبر | يوليو-ديسمبر | يوليو-ديسمبر | يوليو-ديسمبر | يوليو-ديسمبر | | | | | |
| ٣٨٨,٢٦٣ | ٣٠٢,٤٧٦ | ٦٥٩,١٨٤ | ٤٩١,٤٨٨ | ٤٦٥,٢٤١ | ٤٥٦,٧٨٨ | ٣٥٠,٣٢٢ | ٨٣٤,٦٢٢ | ٩٨٩,١٨٧ | إجمالي الإيرادات | | |
| ٣٠٣,٩٣٦ | ٢٤٨,٧٨١ | ٤٦٢,٠٠٧ | ٣٥٢,٣١٥ | ٣٠٥,٩٥٧ | ٢٦٠,٢٨٩ | ٢٥١,١١٩ | ٦٠٣,٩١٨ | ٧٧٠,٢٨٠ | الإيرادات الضريبية | | |
| ٩١,٩٢٩ | ٦٨,١٦٦ | ١٦٦,٨٩٧ | ١٤٤,٧٤٣ | ١٢٩,٨١٨ | ١٢٠,٩٢٥ | ١١٧,٧٦٢ | ٢٠٩,٣٩٨ | ٢٥٣,١٩٧ | الضريبة على الدخل | | |
| ٣١,٠١٣ | ٢٢,٢٤٩ | ٣٦,٥٣٩ | ٢٧,٩٩٠ | ٢١,١٠٧ | ١٨,٧٦١ | ١٦,٤٥٣ | ٥٠,٢٨٥ | ٧٢,٠١٨ | الضرائب على الممتلكات | | |
| ١٦١,٠١٢ | ١٣٣,٤٧١ | ٢٠٨,٦٢٤ | ١٤٠,٥٢٥ | ١٢٢,٩٣٠ | ٩١,٨٦٧ | ٩٢,٩٢٤ | ٢٩١,٠٥٥ | ٣٦٨,٨٧٣ | الضرائب على السلع والخدمات | | |
| ١٩,٩٨٢ | ١٥,٢٣٥ | ٣٤,٢٥٥ | ٢٨,٠٩١ | ٢١,٨٦٧ | ١٧,٦٧٣ | ١٦,٧٧١ | ٣٦,٤١٤ | ٤٥,٣٢٨ | الضرائب على التجارة الدولية (الجمارك) | | |
| ٩/٠ | ٩,٦٦٠ | ١٥,٦٩١ | ١٠,٩٦٦ | ١٠,٢٣٥ | ١١,٠٦٢ | ٧,٢٠٨ | ١٦,٧٦٦ | ٣٠,٨٦٤ | ضرائب أخرى | | |
| ٨٤,٣٢٧ | ٥٣,٦٩٦ | ١٩٧,١٧٧ | ١٣٩,١٧٣ | ١٥٩,٢٨٤ | ١٩٦,٤٩٩ | ٩٩,٢٠٣ | ٢٣٠,٧٠٤ | ٢١٨,٩٠٨ | الإيرادات غير الضريبية | | |
| ٤٨٤ | ١٣٣ | ١٧,٦٨٣ | ٣,٥٤٣ | ٢٥,٤٣٧ | ٩٥,٨٥٦ | ٥,٢٠٨ | ١,١٤٣ | ١,١٤١ | المنح | | |
| ٣٧٤ | ٧٤ | ١٧,٠٤٠ | ٣,٢٣٦ | ٢٤,٩٤٢ | ٩٥,٤٩٧ | ٤,٨٢٠ | ٨٠٣ | ٧٥٠ | من حكومات أجنبية | | |
| ٥٠ | ٣٣ | ٣٥٤ | ١٦٩ | ٣٠٢ | ١٥٠ | ١١٢ | ٢٥٨ | ٣٣١ | من منظمات دولية | | |
| ٦٠ | ٢٦ | ٢٨٩ | ١٣٧ | ١٩٤ | ٢١٠ | ٢٧٥ | ٨٢ | ٥٩ | من جهات حكومية | | |
| ٨٣,٨٤٣ | ٥٣,٥٦٣ | ١٧٩,٤٩٤ | ١٣٥,٦٣٠ | ١٣٣,٨٤٧ | ١٠٠,٦٤٢ | ٩٣,٩٩٦ | ٢٢٩,٥٦١ | ٢١٧,٧٦٧ | إيرادات أخرى | | |
| ٢٨,٩٠٨ | ٢٥,٢٩٧ | ٩١,١٤١ | ٦٩,٤٥٢ | ٨١,٤٦٣ | ٥٦,٩٩٠ | ٥٦,٤٩٤ | ١٠٢,٢٨٧ | ١٠٠,٧٢٦ | عوائد الملكية | | |
| ٢٣,٢٨٨ | ١٣,٣٣٠ | ٣٨,٠٥٨ | ٢٩,٠٥٢ | ٢٦,٤٥٧ | ٢٨,٤٩٩ | ٢٢,٧٣٣ | ٣٧,٤٦٣ | ٤٧,٠٢٤ | حصيلة بيع السلع والخدمات | | |
| ٩١٥ | ١٤٧ | ١,٩٦٨ | ١,٣٨١ | ٨٤٢ | ٥٤٦ | ٤٧٩ | ١,٢٩٦ | ١,٤٢٦ | تعويضات وغرامات | | |
| ٤٧٦ | ٢٨٩ | ٢,٩٥٦ | ١,٤٥٥ | ٩٠١ | ١,٠٦١ | ٦١٢ | ١,٠٧٩ | ١,٢٥٢ | تحويلات اختيارية | | |
| ٣٠,٢٥٨ | ١٤,٥٠١ | ٤٥,٣٧١ | ٣٤,٢٩٠ | ٢٤,١٨٤ | ١٣,٥٤٧ | ١٣,٦٧٧ | ٨٧,٤٣٦ | ٦٧,٣٤٠ | أخرى | | |
| ٥٧٤,٢٦١ | ٤٨٧,٧١١ | ١,٠٣١,٩٤١ | ٨١٧,٨٤٤ | ٧٣٣,٣٥٠ | ٧٠١,٥١٤ | ٥٨٨,١٨٨ | ١,٢٠٧,١٣٨ | ١,٤٢٤,٠٢٠ | إجمالي المصروفات | | |
| ١٣١,١٦١ | ١١٤,٠٣٢ | ٢٢٥,٥١٣ | ٢١٣,٧٢١ | ١٩٨,٤٦٨ | ١٧٨,٥٨٩ | ١٤٢,٩٥٦ | ٢٣٩,٩٥٥ | ٢٧٠,٠٩٠ | الأجور وتعويضات العاملين | | |
| ٢٨,٤٨٤ | ١٧,٥٦٥ | ٤٢,٤٥٠ | ٣٥,٦٦٢ | ٣١,٢٧٦ | ٢٧,٢٤٧ | ٢٦,٦٥٢ | ٥٢,٠٦٥ | ٦٠,١٢٤ | شراء السلع والخدمات | | |
| ٢٠٧,٤٧٤ | ١٧٣,١٥٤ | ٣١٦,٦٠٢ | ٢٤٣,٦٣٥ | ١٩٣,٠٠٨ | ١٧٣,١٥٠ | ١٤٦,٩٩٥ | ٣٨٠,٩٨٦ | ٥٤١,٣٠٥ | الفوائد | | |
| ١١٢,٤٥٨ | ١١٢,٤٥٢ | ٢٧٦,٧١٩ | ٢٠١,٠٢٤ | ١٩٨,٥٦٩ | ٢٢٨,٥٧٩ | ١٩٧,٠٩٣ | ٣٣٢,٧٢٧ | ٣٢٨,٢٩١ | الدعم والمنح والمزايا الإجتماعية | | |
| ٣٨,٩٥٥ | ٣٦,٥٣٢ | ٦١,٥١٧ | ٥٤,٥٥١ | ٥٠,٢٧٩ | ٤١,٠٦٨ | ٣٤,٩٧٥ | ٦٥,٩٧٢ | ٧٥,٦٩٩ | المصروفات الأخرى | | |
| ٥٥,٧٣٠ | ٣٣,٩٧٦ | ١٠٩,١٤١ | ٦٩,٢٥٠ | ٦١,٧٥٠ | ٥٢,٨٨٢ | ٣٩,٥١٦ | ١٣٥,٤٣١ | ١٤٨,٥١٢ | شراء أصول غير مالية (الاستثمارات) | | |
| ١٨٥,٩٩٨ | ١٨٥,٢٣٤ | ٣٧٢,٧٥٧ | ٣٢٦,٣٥٦ | ٢٦٨,١٠٩ | ٢٤٤,٧٢٧ | ٢٣٧,٨٦٥ | ٣٧٢,٥١٦ | ٤٣٤,٨٣٣ | العجز النقدي ^٨ | | |
| ٦٥٧ | ٢,٠٦٥ | ٦,٨٣٣ | ١٣,١٣٩ | ١١,٣٢١ | ١٠,٧١٣ | ١,٨٥٤ | ١,٤٠٨ | ٣,٧٦٢ | صافي حيازة الأصول المالية | | |
| ١٨٦,٦٥٥ | ١٨٧,٢٩٩ | ٣٧٩,٥٩٠ | ٣٣٩,٤٩٥ | ٢٧٩,٤٣٠ | ٢٥٥,٤٣٩ | ٢٣٩,٧١٩ | ٣٧١,١٠٨ | ٤٣٨,٥٩٥ | العجز الكلي | | |
| ملاحظات | | | | | | | | | | | |
| ٣.٦ | ٤.٢ | ١٠.٩ | ١٢.٥ | ١١.٤ | ١٢.٠ | ١٢.٩ | ٩.٠ | ٨.٤ | العجز الكلي/ الناتج المحلي الإجمالي (%) ^٩ | | |
| ٠.٤٠ | ٠.٣- | ١.٨- | ٣.٥- | ٣.٥- | ٣.٩- | ٥.٠- | ٠.٢ | ٠.٢ | الميزان الأولي/ الناتج المحلي الإجمالي (%) ^٩ | | |
| ٧.٤ | ٦.٨ | ١٩.٠ | ١٨.١ | ١٩.٠ | ٢١.٤ | ١٨.٨ | ٢٠.٣ | ١٨.٨ | الإيرادات/ الناتج المحلي الإجمالي (%) ^٩ | | |
| ١٠.٩ | ١١.٠ | ٢٩.٧ | ٣٠.٢ | ٣٠.٠ | ٣٢.٩ | ٣١.٦ | ٢٩.٤ | ٢٧.١ | المصروفات/ الناتج المحلي الإجمالي (%) ^٩ | | |

المصدر: وزارة المالية.

١/ يشمل قطاع موازنة الجهاز الإدارى والمحليات، والهيئات الخدمية العامة.

٢/ تم إعادة تويب قطاعات الموازنة العامة لتتفق مع معايير صندوق النقد الدولي والمعروفة بـ GFS ٢٠٠١ (على أساس نقدي).

٣/ تعكس بيانات الموازنة العامة للدولة بموجب قانون ربط الموازنة رقم ١٤٥ لعام ٢٠١٧.

٤/ تعكس بيانات الموازنة العامة للدولة بموجب قانون ربط الموازنة رقم ١٠٠ لعام ٢٠١٨.

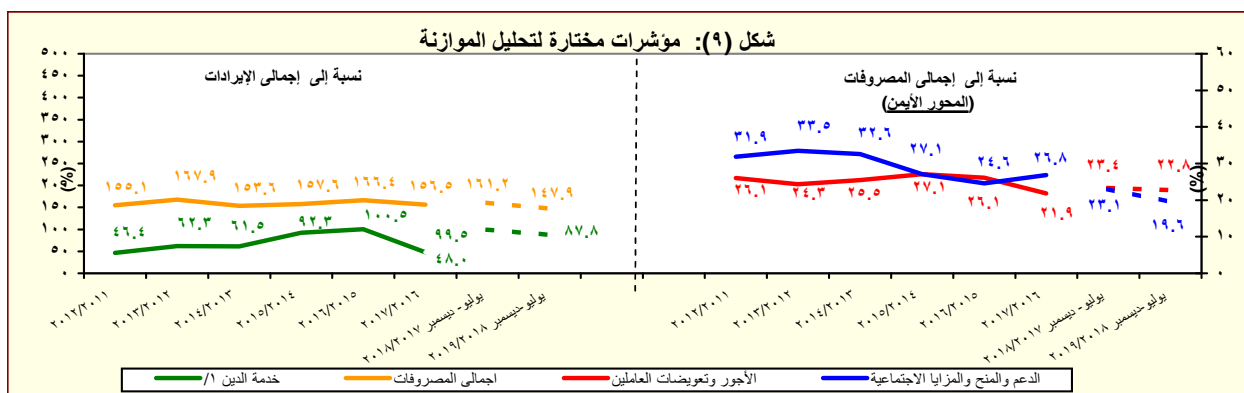
٥/ يرجع الانخفاض في الإيرادات غير الضريبية إلى تراجع الموارد الاستثنائية من المنح لتبلغ حوالي ٢٥.٤ مليار جنيه فقط خلال العام المالي ٢٠١٤/٢٠١٥، وذلك مقابل منح بلغت نحو ٩٥.٩ مليار جنيه خلال العام المالي ٢٠١٣/٢٠١٤.

٦/ العجز الكلي مطروح منه صافي حيازة الأصول المالية.

٧/ تم مراجعة تقديرات الناتج المحلي الإجمالي مؤخراً لتصبح ٤٤٤٠.٦ مليار جنيه في عام ٢٠١٧/٢٠١٨ بدلاً من تقديرات سابقة بنحو ٤٢٨٦.٥ مليار جنيه. في حين قدرت توقعات الناتج المحلي الإجمالي للسنة المالية ٢٠١٩/٢٠١٨ بنحو ٥٢٥٠.٩ مليار جنيه وفقاً لتقديرات وزارة المالية.

٨/ ترجع الزيادة في المنح في الأساس نتيجة لتلقى منح رأسمالية من دولة الإمارات لتمويل الاستثمارات خلال العام المالي ٢٠١٦/٢٠١٧.

٩/ لا يعكس البيان انخفاض حقيقي في ضرائب أخرى. حيث يمثل البند تسويات بين البنك المركزي المصرى والخزانة العامة للدولة تتعلق بمواعيد سداد إهلاكات أذون الخزانة. ومن المتوقع أن تحصل تلك الإيرادات خلال الفترة القادمة بنهاية العام المالي ٢٠١٨/٢٠١٩.



المصدر: وزارة المالية.

١/ تشمل الفوائد والأقساط المدفوعة (بدون متأخرات).

جدول (١١) القطاع الحكومي : ملخص المعاملات الرئيسية للموازنة العامة ^{١/} (تابع)

(مليون جنيه)

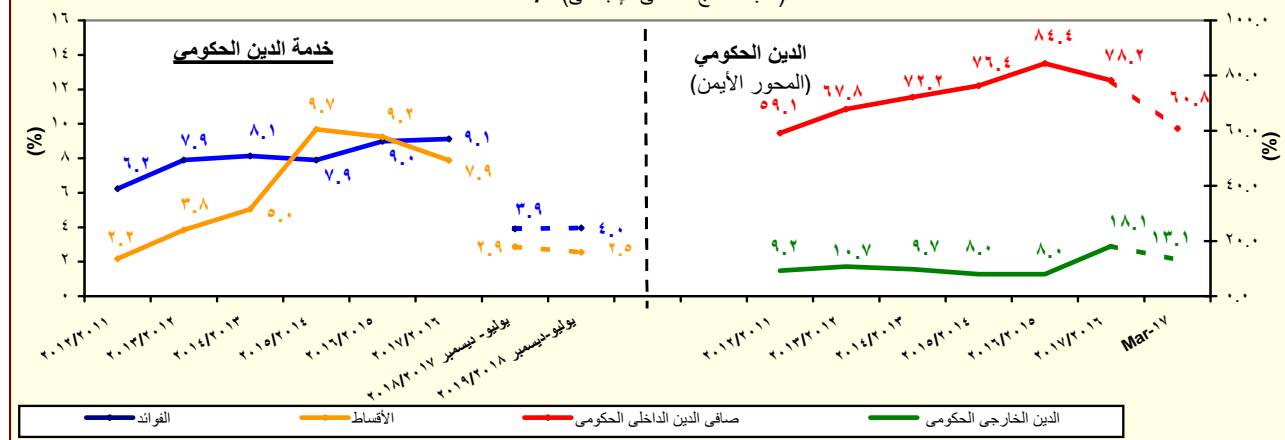
| يوليو - سبتمبر | فعليات | | | | | | |
|----------------|-----------|-----------|-----------|-----------|-----------|-----------|---|
| | ٢٠١٧/٢٠١٦ | ٢٠١٥/٢٠١٤ | ٢٠١٤/٢٠١٣ | ٢٠١٣/٢٠١٢ | ٢٠١٢/٢٠١١ | ٢٠١١/٢٠١٠ | |
| ٧٦,٨١٦ | ٢٧٩٤٣٠ | ٢٥٥,٤٣٩ | ٢٣٩,٧١٩ | ١٦٦,٧٠٥ | ١٣٤,٤٦٠ | ٩٨,٠٣٨ | العجز الكلى |
| ٧٦,٨١٦ | ٢٧٩٤٣٠ | ٢٥٥,٤٣٩ | ٢٣٩,٧١٩ | ١٦٦,٧٠٥ | ١٣٤,٤٦٠ | ٩٨,٠٣٨ | مصادر التمويل |
| . | . | ٣١٥- | ١٢ | . | ٢٢ | ٤٢٥ | صافي حصيلة الخصخصة |
| ١٠٩,١٧٧ | ٣٢٧٧٢٨ | ٢٧٧,٣٢٠ | ٢٧٠,٦٢٤ | ١٨٢,٢١٨ | ١٤٤,٢٩٥ | ١٠١,٤٩٢ | التمويل المحلى |
| ١٤,٧٨٢ | ٧٩٢٧٤ | ٣٢,٩٥٧ | ٤٩,٢٨٦ | ٣٥,٨٤٤ | ٣٤,٧١٢ | ٦١,٢٢٩ | تمويل غير مصرفى |
| ٩٤,٣٩٥ | ٢٤٨٤٥٤ | ٢٤٤,٣٦٣ | ٢٢١,٣٣٨ | ١٤٦,٣٧٤ | ١٠٩,٥٨٣ | ٤٠,٢٦٣ | تمويل مصرفى |
| ١,٩٢٦- | ٢٥١١٩- | ٤,٠٢٢ | ٢٠,٢٧٠ | ٩,٠٦٢- | ٥,٠٢٢ | ٢,٤٥٨ | الإقتراض الخارجى ^{٢/} |
| - | - | - | - | - | - | - | المستخدم من الحساب المجمد فى اهلاك جزء من سندات البنك المركزى |
| - | - | - | - | - | - | - | حسابات أخرى مستحقة الدفع |
| ٢,٦٣٢- | ٣٥٩٨٧- | ٢٥,٣٨٨- | ١٣,١٤٧- | ٤٤٣- | ٣,٥٥٣ | ٣٤٧ | أخرى |
| . | ٥٤٩ | ١,٢٤٢ | ١١,٣٥٧ | ١,٥٣٣ | ٣,٩٢٢ | ١,٣٢٨ | فروق إعادة التقييم |
| ٨,٣٥١- | ٩٥٤٠- | ١,٠٥١- | ٦,٧٩١- | ١١,٣٧٦- | ٧,٤١٩- | ٢٢٧- | الفرق بين القيمة الحالية والاسمية لأذون الخزانة |
| ١٩,٤٥٢- | ٢١٧٩٩ | ٣٩١- | ٤٢,٦٠٦- | ٣,٨٣٥ | ١٤,٩٣٥- | ٧,٧٨٥- | غير موزع |

المصدر: وزارة المالية

١/ تم إعداد البيانات لتتفق مع معايير صندوق النقد الدولي والمعروفة بـ GFS ٢٠٠١ (على أساس نقدي).

٢/ يتضمن الدين الخارجى الحكومى المعاد تبويبه فى ضوء المفاوضات بين وزارة المالية والبنك المركزى والتي أسفرت عن إعادة تبويب الديون المعاد إقراضها ضمن الدين الخارجى للحكومة المركزية ووحدات الحكم المحلى بدلاً من مديونيات "القطاعات الأخرى".

شكل (١٠): مؤشرات خدمة الدين (القطاع الحكومى) ^{١/}
(نسبة للنتائج المحلى الإجمالى) ^{٢/}



المصدر: وزارة المالية والبنك المركزى المصرى

١/ يشمل قطاع موازنة الجهاز الإدارى و المحليات، والهيئات الخدمية العامة.

٢/ تم مراجعة تقديرات الناتج المحلى الإجمالى مؤخراً لتصبح ٤٤٤٠.٦ مليار جنيه فى عام ٢٠١٧/٢٠١٨ بدلاً من تقديرات سابقة بنحو ٤٢٨٦.٥ مليار جنيه. فى حين قدرت توقعات الناتج المحلى الإجمالى للسنة المالية ٢٠١٨/٢٠١٩ بنحو ٥٢٥٠.٩ مليار جنيه وفقاً لتقديرات وزارة المالية.

جدول (١٢ - أ) هيكل الإيرادات العامة
(الإيرادات الضريبية)

(مليون جنيه)

| ٢٠١٩/٢٠١٨ | ٢٠١٨/٢٠١٧ | ٢٠١٩/٢٠١٨ | ٢٠١٨/٢٠١٧ | ٢٠١٧/٢٠١٦ | ٢٠١٦/٢٠١٥ | ٢٠١٥/٢٠١٤ | ٢٠١٤/١٣ | ٢٠١٣/١٢ | |
|--------------|--------------|-----------|-----------|-----------|-----------|-----------|---------|---------|---|
| يوليو-ديسمبر | يوليو-ديسمبر | موازنة | موازنة | | | | | | فعليات |
| ٣٨٨,٢٦٣ | ٣٠٢,٤٧٦ | ٩٨٩,١٨٨ | ٨٣٤,٦٢٢ | ٦٥٩,١٨٤ | ٤٩١,٤٨٨ | ٤٦٥,٢٤١ | ٤٥٦,٧٨٨ | ٣٥٠,٣٢٢ | إجمالي الإيرادات |
| ٣٠٣,٩٣٦ | ٢٤٨,٧٨١ | ٧٧٠,٢٨٠ | ٦٠٣,٩١٨ | ٤٦٢,٠٠٧ | ٣٥٢,٣١٥ | ٣٠٥,٩٥٧ | ٢٦٠,٢٨٩ | ٢٥١,١١٩ | الإيرادات الضريبية |
| ٩١,٩٢٩ | ٦٨,١٦٦ | ٢٥٣,١٩٧ | ٢٠٩,٣٩٨ | ١٦٦,٨٩٧ | ١٤٤,٧٤٣ | ١٢٩,٨١٨ | ١٢٠,٩٢٥ | ١١٧,٧٦٢ | الضريبة على الدخل والأرباح والمكاسب الرأسمالية ومنها |
| ٢٥,٦٧٠ | ١٩,٥٧٥ | ٤٩,٩٠٠ | ٣٧,٣٥٤ | ٣٧,٩٦٤ | ٣٢,٠٣١ | ٢٦,٨٠١ | ٢٢,٢٥٢ | ١٩,٧٠٨ | ضرائب على الدخل من التوظيف |
| ٩,٥١٢ | ٥,٨٦١ | ٣١,٨٠٣ | ٢٥,٣٩٥ | ١٢,٦٦٦ | ٩,٩٨٢ | ١١,١٣٤ | ٨,٩٤٣ | ٦,٤٣٦ | ضرائب على الدخل بخلاف التوظيف |
| ٥٧ | ٤٨ | ٣,٢٩٢ | ٣,٧٠٣ | ٣٨٤ | ٣٤٣ | ٢٧٩ | ٢١٨ | ٨٧ | ضرائب على الأرباح الرأسمالية |
| ٥٦,٦٩٠ | ٤٢,٦٨٣ | ١٦٨,٢٠٢ | ١٤٢,٩٤٦ | ١١٥,٨٨٣ | ١٠٢,٣٨٧ | ٩١,٦٠٣ | ٨٩,٥١٢ | ٩١,٥٣١ | الضريبة على أرباح شركات الأموال ومنها |
| ١١,٩٨٢ | ٩,٤٤٤ | ٤٧,٢٤٠ | ٤٤,١٧٩ | ٤٢,٤٦٤ | ٣٧,٣١٣ | ٣٦,٠٠٠ | ٤٦,٠٦٠ | ٤٥,٨١٦ | من هيئة البترول |
| . | . | . | ٣,٤٤٤ | ٣,٨٦٠ | ١٣,٢٤٥ | ٣,٦٩١ | ٤,٠٤٢ | ٨,٢٩٠ | من البنك المركزي |
| ١٧,٤٠٠ | ١١,٦٠٠ | ٣٤,٠٧١ | ٣٠,١٥٠ | ٢٢,٣٠٠ | ١٤,٩٠٣ | ١٣,٤٠٠ | ١٤,٣١٢ | ١٢,١٥٠ | من قناة السويس |
| ٢٧,٣٠٨ | ٢١,٦٣٩ | ٨٦,٨٩١ | ٦٥,١٧٣ | ٤٧,٢٥٩ | ٣٦,٩٢٦ | ٣٨,٥١٢ | ٢٥,٠٩٩ | ٢٥,٢٧٥ | من الشركات الأخرى |
| ٣١,٠١٣ | ٢٢,٢٤٩ | ٧٢,٠١٨ | ٥٠,٢٨٥ | ٣٦,٥٣٩ | ٢٧,٩٩٠ | ٢١,١٠٧ | ١٨,٧٦١ | ١٦,٤٥٣ | الضرائب على الممتلكات |
| ٢٨١٩ | ١٤٦٨ | ٥,٤٨١ | ٣,٩٠٦ | ٢,٠٥٥ | ١,١٧٢ | ٦٣٧ | ٤٢٨ | ٥٣١ | ضرائب دورية على الممتلكات |
| ٣٩ | ٩٥ | ٢٨١ | ٢٥٦ | ٢٢٣ | ٢٠٣ | ١٨٦ | ١٨٤ | ١٨٥ | ضريبة الأراضي |
| ٢٧٧٩ | ١٣٧٣ | ٥,٢٠٠ | ٣,٦٥٠ | ١,٨٣٢ | ٩٦٩ | ٤٥١ | ٢٤٤ | ٣٤٦ | ضريبة المباني |
| ٢٤,٩٥٤ | ١٩,٦٤٩ | ٦٠,٨٨٧ | ٤٠,٣٣٨ | ٣١,٩٩٧ | ٢٤,٠٧١ | ١٧,٩٢٩ | ١٦,٠٥٥ | ١٣,٩٠٥ | ضريبة على العمليات المالية التجارية والرأسمالية ومنها |
| ٢٤,٤٣٥ | ١٩,١١٢ | ٥٩,٥٧٠ | ٣٩,١٣٣ | ٣٠,٨٦٤ | ٢٣,٠٦٩ | ١٦,٦٨٢ | ١٥,٢٥٦ | ١٣,١٦٨ | ضريبة على عوائد أذون وسندات الخزانة |
| ٣,٢٤٠ | ١,١٣٢ | ٥,٦٥٠ | ٦,٠٤١ | ٢,٤٨٧ | ٢,٧٤٧ | ٢,٨٤١ | ٢,٢٧٩ | ٢,٠١٧ | ضرائب ورسوم على السيارات |
| ١٦١,٠١٢ | ١٣٣,٤٧١ | ٣٦٨,٨٧٣ | ٢٩١,٠٥٥ | ٢٠٨,٦٢٤ | ١٤٠,٥٢٥ | ١٢٢,٩٣٠ | ٩١,٨٦٧ | ٩٢,٩٢٤ | الضرائب على السلع والخدمات ومنها |
| ٧٣,٤٦٣ | ٦٠,٩٨٨ | ١٧٨,١٤٨ | ١٣٥,٧٠٨ | ٩٤,٣٨٤ | ٥٧,٤٥٤ | ٥٣,٤٢٥ | ٤٢,٩٧٤ | ٣٩,٤٩٦ | الضريبة العامة على المبيعات |
| ٢٢,٧٠٤ | ٢٠,٨٠٠ | ٥٩,١٩٤ | ٤٩,٩٠٠ | ٣٢,٦٩٠ | ٢١,١٠٢ | ١٨,٤١٥ | ١٤,٥٧٧ | ١٤,٠٣٨ | سلع محلية |
| ٥٠,٧٥٨ | ٤٠,١٨٨ | ١١٨,٩٥٤ | ٨٥,٨٠٨ | ٦١,٦٩٤ | ٣٦,٣٥٢ | ٣٥,٠١٠ | ٢٨,٣٩٨ | ٢٥,٤٥٨ | سلع مستوردة |
| ١٧,٧٣٠ | ١٣,٨٤٩ | ٤٣,٥٠٧ | ٤٢,١٥٦ | ١٨,١٣٩ | ١٤,٠٧٢ | ١٢,٠٩٨ | ٩,٤٦٣ | ٩,٧٦٧ | ضريبة المبيعات على الخدمات |
| ٥٢,١٨٨ | ٤٥,٢٤٣ | ٩٦,٨٧١ | ٧٤,٣٥٢ | ٧٠,٥٣٣ | ٤٨,١٢٥ | ٣٩,٧٥٠ | ٢٤,١٩٠ | ٣٠,٤٨٢ | ضرائب على سلع جدول رقم "١" محلية |
| ٧٣٧ | ٧٥٣ | ١,٦٢٢ | ٥٦٣ | ٤١٥ | ٣٩٦ | ٢٥٩ | ٣٧٤ | ٤٩ | ضرائب على سلع جدول رقم "١" المستور |
| ١,٢٤٨ | ٩٨٥ | ٣,٧٣٤ | ٢,٧٠٧ | ١,٧٩٨ | ٢,٣١١ | ١,٣٨٢ | ١,١٦٧ | ١,٠٩٢ | ضرائب على الخدمات الخاصة |
| ٦,٠٦١ | ٥,٥٩٧ | ٢٢,٢١٣ | ١٨,١٦٢ | ١١,٠١٧ | ٩,٧٠٧ | ٧,٧٢١ | ٦,٦٩٤ | ٥,٢٤٨ | ضرائب الدمغة (عدا دمغة الماھيات) |
| ١٩,٩٨٢ | ١٥,٢٣٥ | ٤٥,٣٢٨ | ٣٦,٤١٤ | ٣٤,٢٥٥ | ٢٨,٠٩١ | ٢١,٨٦٧ | ١٧,٦٧٣ | ١٦,٧٧١ | الضرائب على التجارة الدولية (الجمارك) ومنها |
| ١٩,٠٩٤ | ١٤,٣٥٩ | ٤٣,٦٣٣ | ٣٤,٧٤٤ | ٣٢,٧٧٧ | ٢٦,٩٣٣ | ٢٠,٩٥٥ | ١٦,٩٣٥ | ١٥,٦٢٦ | ضرائب جمركية قيمة |
| ١٠ | ٩,٦٦٠ | ٣٠,٨٦٤ | ١٦,٧٦٦ | ١٥,٦٩١ | ١٠,٩٦٦ | ١٠,٢٣٥ | ١١,٠٦٢ | ٧,٢٠٨ | ضرائب أخرى |

المصدر: وزارة المالية

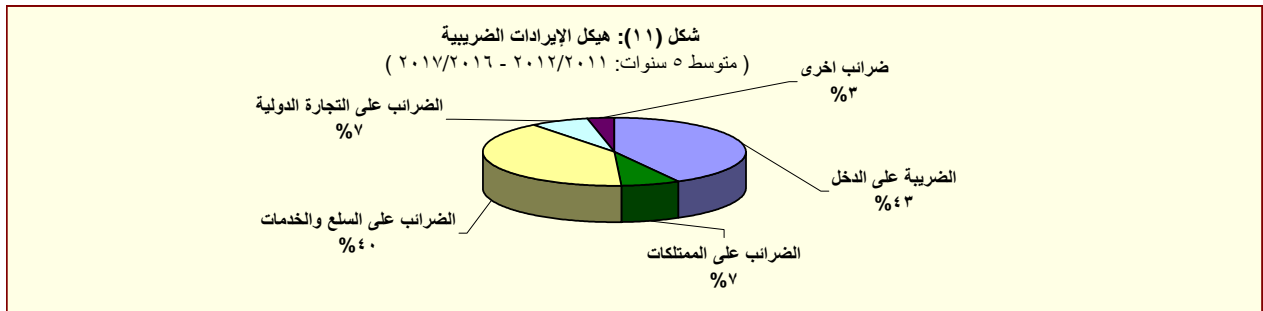
١/ تعكس بيانات الموازنة العامة للدولة بموجب قانون ربط الموازنة رقم ١٤٥ لعام ٢٠١٧ .

٢/ تعكس بيانات الموازنة العامة للدولة بموجب قانون ربط الموازنة رقم ١٠٠ لعام ٢٠١٨ .

٣/ يمكن تفسير الإنخفاض في الحصيلة من الضريبة على أرباح شركات الأموال من الشركات الأخرى خلال عام ٢٠١٦/٢٠١٥ في ضوء المقارنة بحصيلة إبتثانية مرتفعة خلال عام المقارنة ٢٠١٥/٢٠١٤ حيث تم فرض ضريبة إضافية في عام ٢٠١٤ بنسبة ٥% لمن يزيد دخلهم عن ١ مليون جنيه وتم إلغاؤها في عام ٢٠١٦/٢٠١٥. وأن هذا لا يؤثر على الإيرادات المحصلة من الضرائب على أرباح شركات الأموال من الشركات الأخرى، حيث من المتوقع زيادة المحصل خلال الفترات القادمة.

٤/ يرجع الإنخفاض في الضريبة على أرباح شركات الأموال من البنك المركزي في الأساس نتيجة لإنخفاض أرباح البنك المركزي نتيجة للسياسة النقدية المتبعة منذ بداية العام المالي ٢٠١٧/٢٠١٦ والتي تم من خلالها رفع أسعار الفائدة للعمل على خفض معدلات التضخم.

٥/ لا يعكس البيان إنخفاض حقيقي في ضرائب أخرى. حيث يمثل البند تسويات بين البنك المركزي المصري والخزانة العامة للدولة تتعلق بمواعيد سداد إهلاكات أذون الخزانة. ومن المتوقع أن تحصل تلك الإيرادات خلال الفترة القادمة بنهاية العام المالي ٢٠١٩/٢٠١٨.



المصدر: وزارة المالية

جدول (١٢ - ب) هيكل الإيرادات العامة
(الإيرادات غير الضريبية)

(مليون جنيه)

| ٢٠١٩/٢٠١٨ | ٢٠١٨/٢٠١٧ | ٢٠١٩/٢٠١٨ | ٢٠١٨/٢٠١٧ | ٢٠١٧/٢٠١٦ | ٢٠١٦/٢٠١٥ | ٢٠١٥/٢٠١٤ | ٢٠١٤/٢٠١٣ | ٢٠١٣/٢٠١٢ | |
|--------------|--------------|-----------|-----------------------|------------------------|-----------------------|-----------------------|-----------|-----------|--|
| يوليو-ديسمبر | يوليو-ديسمبر | موازنة | موازنة | | | فعليات | | | |
| ٨٤,٣٢٧ | ٥٣,٦٩٦ | ٢١٨,٩٠٨ | ٢٣٠,٧٠٤ | ١٩٧,١٧٧ | ١٣٩,١٧٣ | ١٥٩,٢٨٤ ^{١/} | ١٩٦,٤٩٩ | ٩٩,٢٠٣ | الإيرادات غير الضريبية |
| ٤٨٤ | ١٣٣ | ١,١٤١ | ١,١٤٣ | ١٧,٦٨٣ ^{١٥/} | ٣,٥٤٣ | ٢٥,٤٣٧ | ٩٥,٨٥٦ | ٥,٢٠٨ | المنح |
| ٣٧٤ | ٧٤ | ٧٥٠ | ٨٠٣ | ١٧,٠٤٠ | ٣,٢٣٦ | ٢٤,٩٤٢ | ٩٥,٤٩٧ | ٤,٨٢٠ | منح من حكومات أجنبية |
| ٤٩,٩ | ٣٣,١ | ٣٣١ | ٢٥٨ | ٣٥٤ | ١٦٩ | ٣٠٢ | ١٥٠ | ١١٢ | منح من منظمات دولية |
| ٥٩,٨ | ٢٥,٨ | ٥٩ | ٨٢ | ٢٨٩ | ١٣٧ | ١٩٤ | ٢١٠ | ٢٧٥ | أخرى ^{٤/} |
| ٨٣,٨٤٣ | ٥٣,٥٦٣ | ٢١٧,٧٦٧ | ٢٢٩,٥٦١ | ١٧٩,٤٩٤ | ١٣٥,٦٣٠ | ١٣٣,٨٤٧ | ١٠٠,٦٤٢ | ٩٣,٩٩٦ | إيرادات أخرى |
| ٢٨,٩٠٨ | ٢٥,٢٩٧ | ١٠٠,٧٢٦ | ١٠٢,٢٨٧ | ٩١,١٤١ | ٦٩,٤٥٢ | ٨١,٤٦٣ | ٥٦,٩٩٠ | ٥٦,٤٩٤ | عوائد الملكية |
| ٢,٦٦٥ | ٩٧٤ | ٣,٧٢٢ | ٣,٢٣٢ | ٤,٢٦٣ | ٩٦٨ | ٣,٤٥٣ | ٧٤٥ | ٨٣٧ | الفوائد المحصلة |
| ٢,٥١٤ | ٩٥٩ | ٣,٦٢٠ | ٣,٠٦٩ | ٤,٢٠٢ | ٨١٦ | ٣,٣٥٠ | ٥٨٩ | ٦٩٨ | على إعادة الإقراض (تشمل فوائد القروض الخارجية المعاد أقراضها من الخزنة العامة) |
| ٢٢,٤١٥ | ٢١,٤٢٧ | ٨٠,٥٧٩ | ٨٨,٠٦٤ | ٧١,١٢٢ | ٦٣,٥٦٥ | ٧١,٥٧١ | ٥٣,٩٦٦ | ٥١,٩٣٥ | أرباح الأسهم ومنها: |
| ٥٢٣ | ٥٨٤ | ٢٥,٠٧٣ | ٢٨,٩١٢ | ١٢,٥٩٤٤ ^{١٢/} | ٧,٨٢٠ ^{٩/} | ٢٥,٤١٤ | ٢١,٨٠٩ | ١٨,٧٨٥ | هيئة البترول |
| ١٦ | ٥,٢٣٣ | ١٠,٩٧٦ | ١٠,٩٧٦ | ١٩,٤٢٧ ^{١٣/} | ٢٩,٤٦٢ ^{١٠/} | ١٣,٤١٧ | ٩,٢٨٣ | ١١,٣١٧ | البنك المركزي |
| ١٦,٣٠٢ | ١٠,٨٧٢ | ٣٢,٩٦٠ | ٣١,٤٢٣ | ٢٩,٣٨١ | ١٤,٧٥٥ | ١٩,٢١٤ | ١٨,٠٨٤ | ١٦,٣٧٥ | قناة السويس |
| ٤,١٦٥ | ٣,٢٠٩ | ٧,٣٩٤ | ٥,٠٢١ | ١٠,٩٨٩ | ٧,٨٢٠ | ١٠,٠٩٣ | ١,٦٣٠ | ١,٩١٥ | الهيئات الاقتصادية |
| ٢١٦ | ٣٣٦ | ٦,٨٧٦ | ٨,٤٣٢ | ٢,٧٢٢ | ٢,٢٧٢ | ٢,١٩١ | ٢,٣٦٢ | ٢,٩١١ | شركات قطاع الأعمال العام |
| ٣,٢٩٢ | ٢,٧٧١ | ١٦,١٢٥ | ١٠,٦٩٠ | ٨,٥٧٠ | ٤,٨٤٤ | ٦,٣١١ | ٢,٠٣٤ | ٣,٣٦١ | عائد الإيجارات |
| ٢,٥٤٦ | ٢,١٥٢ | ١٤,٢٤٨ | ٨,٦١٠ | ٧,٣٧٢ | ٤,١٣٩ | ٥,٩٦٤ | ١,٧٣٧ | ٢,٩٣٣ | إتاوة البترول |
| ٥٣٥ | ١٢٥ | ٣٠٠ | ٣٠٠ | ٧,١٨٧ ^{١٤/} | ٧٤ | ١٢٨ | ٢٤٥ | ٣٦١ | عوائد ملكية أخرى |
| ٢٣,٢٨٨ | ١٣,٣٣٠ | ٤٧,٠٢٤ | ٣٧,٤٦٣ | ٣٨,٠٥٨ | ٢٩,٠٥٢ | ٢٦,٤٥٧ | ٢٨,٤٩٩ | ٢٢,٧٣٣ | حصولية بيع السلع والخدمات |
| ٢٣,٢٧٨ | ١٣,٣١٩ | ٤٦,٩٧٩ | ٣٧,٤٢٠ | ٣٨,٠٣١ | ٢٩,٠٠٧ | ٢٦,٤١٦ | ٢٨,٤٧١ | ٢٢,٧٠٨ | إيرادات الخدمات، ومنها: |
| ١٨,١٩٢ | ٨,٦٣٥ | ٣٦,٩٨٤ | ٢٩,٢٠٣ | ٣٠,٥٩١ | ٢٢,٦٢٩ | ٢١,٠٣٧ | ٢٤,٣٥٩ | ١٨,٩٤٦ | موارد جارية من الصناديق والحسابات الخاصة ^{١٥/٦} |
| ٩,٨ | ١١,٢ | ٤٥ | ٤٣ | ٢٨ | ٤٥ | ٤٢ | ٢٧ | ٢٥ | إيرادات بيع السلع، ومنها: |
| . | . | . | . | . | . | . | . | . | حصولية فروق أسعار بيع الغاز الطبيعي |
| ٩١٥ | ١٤٧ | ١,٤٢٦ | ١,٢٩٦ | ١,٩٦٨ | ١,٣٨١ | ٨٤٢ | ٥٤٦ | ٤٧٩ | تعويضات وغرامات |
| ٤٧٦ | ٢٨٩ | ١,٢٥٢ | ١,٠٧٩ | ٢,٩٥٦ | ١,٤٥٥ | ٩٠١ | ١,٠٦١ | ٦١٢ | التحويلات الاختيارية |
| ٣٨٤ | ٢١٣ | ١,٢٥٢ | ١,٠٧٩ | ٢,٠٩٠ | ٥٨٤ | ٣٧٩ | ٥٧٩ | ٣٨٣ | جارية |
| ٩١,٣ | ٧٥,٩ | . | . | ٨٦٦ | ٨٧١ | ٥٢٣ | ٤٨٢ | ٢٣٠ | رأسمالية |
| ٣٠,٢٥٨ | ١٤,٥٠١ | ٦٧,٣٤٠ | ٨٧,٤٣٦ | ٤٥,٣٧١ | ١٣,٤٢٩ ^{١٦/} | ٢٤,١٨٤ | ١٣,٥٤٧ | ١٣,٦٧٧ | إيرادات متنوعة |
| ١٥,٢١١ | ٨,١٦٣ | ١٩,٠١٣ | ١٢,٠٨٦ | ١٨,٠٨٠ | ١٨,٠٩٦ | ٩,٩١٤ | ٧,٣٢٩ | ٦,٨٧٢ | جارية |
| ١٥,٠٤٦ | ٦,٣٣٨ | ٤٨,٣٢٦ | ٧٥,٣٥١ | ٢٧,٢٩١ | ١٦,١٩٥ | ١٤,٢٧٠ | ٦,٢١٩ | ٦,٨٠٦ | رأسمالية، ومنها |
| ٨٦٢ | ١,٣٤١ | ٠,٠ | ٠,٠ | ٨,٤٨٧ | ٧,٤٣٠ | ٥,٠٩٩ | ٢,٩٩٠ | ٣,٣٦٣ | نقص الرصيد المدين للدفوعات المقدمة لتمويل الاستثمارات ^{١٧/} |
| ١٣,٨٠٣ | ٤,٣٢٧ | ٣٧,٧٣٨ | ٤٤,٦١٨ ^{١٨/} | ١٧,٩٢٩ | ٧,٨٧٨ | ٤,٩٩٢ | ٢,٧٠٩ | ٢,٦٩٠ | موارد ومصادر رأسمالية أخرى لتمويل الاستثمارات |

المصدر: وزارة المالية

١/ يرجع الانخفاض في الإيرادات غير الضريبية إلى تراجع الموارد الاستثنائية من المنح لتبلغ حوالي ٢٥.٤ مليار جنيه فقط خلال العام المالي ٢٠١٥/٢٠١٤، وذلك مقابل منح بلغت نحو ٩٥.٩ مليار جنيه خلال العام المالي ٢٠١٤/٢٠١٣.

٢/ تعكس بيانات الموازنة العامة للدولة بموجب قانون ربط الموازنة رقم ١٤٥ لعام ٢٠١٧.

٣/ تعكس بيانات الموازنة العامة للدولة بموجب قانون ربط الموازنة رقم ١٠٠ لعام ٢٠١٨.

٤/ تشمل منح من جهات حكومية.

٥/ إيرادات الصناديق والحسابات الخاصة التابعة لجهات موازنة مثل الجامعات والمراكز الطبية المتخصصة والهيئات والمراكز البحثية، ويقابل هذه الإيرادات مصروفات بذات القيمة موزعة على أبواب الاستخدامات.

٦/ تشمل إيرادات إضافية بنسبة ١٠% من إجمالي الإيرادات الشهرية للصناديق والحسابات الخاصة، بالإضافة إلى نسبة مقدارها ٢٥% من أرصدة تلك الصناديق تؤوّل إلى وزارة المالية خلال العام المالي ٢٠١٤/٢٠١٣ فقط وفقاً للقانون رقم ١٩ لعام ٢٠١٣.

٧/ يعكس المبالغ التي تم دفعها مقدماً لتمويل مشروعات استثمارية خلال العام المالي السابق ولم يتم استخدامها خلال نفس العام، ومن ثم يتم قيد هذه المبالغ في العام المالي التالي كجزء من استثمارات ممولة ذاتياً تحت بند "الإيرادات المتنوعة".

٨/ تعكس الزيادة في "موارد ومصادر رأسمالية أخرى لتمويل الاستثمارات" في ضوء موارد ذاتية متوقعة لتمويل مشروع الإسكان الاجتماعي تقبله زيادة مماثلة على جانب المصروفات.

٩/ يرجع الانخفاض في أرباح الأسهم المحصلة من هيئة البترول نتيجة لانخفاض الأسعار العالمية للبترول.

١٠/ يرجع الانخفاض في الحصولية من أرباح الأسهم من قناة السويس جزئياً في ضوء تباطؤ كل من نمو التجارة العالمية، والاقتصاد الصيني، بالإضافة إلى انخفاض الأسعار العالمية للبترول، مما انعكس على حركة النقل البحري أقل عبر قناة السويس.

١١/ يرجع ارتفاع الحصولية من الإيرادات المتنوعة نتيجة لعدة أسباب وعلى رأسها، أيلول ٢٥% من أرصدة الأرباح المرحلة للهيئات التي تحتجز أرباحها والتي بلغت نحو ١.٥ مليار جنيه، وزيادة حصولية تسوية أوضاع الأراضي التي تغير نشاطها والتي بلغت نحو ٤ مليار جنيه.

بالإضافة إلى تحصيل الأرصدة الدائنة للهيئات والجهات المختلفة بنحو ٣.٥ مليار جنيه.

١٢/ يرجع الانخفاض في أرباح الأسهم من هيئة البترول في الأساس نتيجة تحمل الهيئة أعباء ارتفاع سعر صرف الجنيه مقابل الدولار.

١٣/ يرجع الانخفاض في أرباح الأسهم من البنك المركزي في الأساس نتيجة لانخفاض أرباح البنك المركزي نتيجة للسياسة النقدية التقيدية المتبعة منذ بداية العام المالي ٢٠١٦/٢٠١٧ والتي تم من خلالها رفع أسعار الفائدة للعمل على خفض معدلات التضخم.

١٤/ ترجع الزيادة في عوائد ملكية أخرى نتيجة لتحويلات إضافية بقيمة ٦.٦ مليار جنيه قيمة بيع رخصة الجبل الرابع للمحلول.

١٥/ ترجع الزيادة في المنح في الأساس نتيجة تلقي منح رأسمالية من دولة الإمارات لتمويل الاستثمارات خلال العام المالي ٢٠١٧/٢٠١٦.

١٦/ تعكس البيانات التكلفة غير المباشرة لبرنامج الإصلاح الاقتصادي، حيث أنه من المتوقع عدم تحصيل أرباح أسهم من البنك المركزي المصري بنهاية العام المالي ٢٠١٩/٢٠١٨.

جدول (١٣): توزيع الواردات والمتحصلات الجمركية بحسب التصنيف الوظيفي للواردات^١
(مبنى على التصنيف الواسع للأمم المتحدة)

(مليون جنيه)

| الإيرادات الجمركية /٢ | | | | الواردات السلعية | | | | البند |
|-----------------------|---------|---------|---------|--|---------|---------|---------|---------------------------------|
| #*٢٠١٦/١٥ | ٢٠١٥/١٤ | ٢٠١٤/١٣ | ٢٠١٣/١٢ | #*٢٠١٦/١٥ | ٢٠١٥/١٤ | ٢٠١٤/١٣ | ٢٠١٣/١٢ | |
| ٢٦,٠٣٧ | ٢١,٦٩٤ | ١٧,٥٧٩ | ١٧,٠١١ | ٥٨٤,٠٢٥ | ٤٥٥,٧٧٦ | ٤٤٦,١٨٧ | ٤٢٧,٩٩٣ | الإجمالي |
| (٢٠.٠) | (٢٣.٤) | (٣.٣) | (١٥.٠) | (٢٨.١) | (٢.١) | (٤.٣) | (١٧.٩) | |
| ٣٩ | ٣٦ | ٢٤ | ٢٦ | ٢٩,١٣٣ | ٢٦,٥٥٥ | ٢٤,٩٧٨ | ٣١,٦٧٩ | ١١١ سلع غذائية أولية للصناعة |
| ٣٧٩ | ٢٠٩ | ١٢٣ | ١٢٣ | ١٤,٢٧٤ | ١١,٦١١ | ١١,٣٨٨ | ١٠,٣٣١ | ١١٢ سلع غذائية أولية للإستهلاك |
| ١٠٤ | ٥٧ | ٢٣ | ٢٦ | ١٦,١١٥ | ١٠,٠٧١ | ٧,٥٤٩ | ١٢,٤١١ | ١٢١ سلع غذائية مصنعة للصناعة |
| ٧٠.٨ | ٥٧٧ | ٤٦١ | ٥٠.٦ | ٣١,٩٨١ | ٢٤,٣٢٠ | ١٥,٦٨١ | ١٨,٧٥٩ | ١٢٢ سلع غذائية مصنعة للإستهلاك |
| ٢٨١ | ١٥٩ | ١٤٨ | ١٣٨ | ٢٨,٠١٥ | ٢٥,٨٩٥ | ٢٦,٥٥٢ | ٣١,٦٤٧ | ٢١ مستلزمات صناعية أولية |
| ٤,١٦٤ | ٢,٧٧٤ | ٢,٤٦٠ | ٢,٣٧٨ | ١٩١,٧٧٩ | ١٥٣,٧٩٩ | ١٣٥,٦٩٩ | ١٣٨,٥٥٥ | ٢٢ مستلزمات صناعية مصنعة |
| ٠.٤ | ٢٨٨.٤ | ٠.٠ | ٠.٠ | ١١,٥٠١ | ١٨,٠٠٢ | ٤٨,٧٣١ | ٢٣,٢١٤ | ٣١ وقود وزيوت خام |
| ٢,٦٥٢ | ١,١١١ | ١,٤٩٣ | ١,٣٠٠ | ٥٨,٦٣٦ | ٢٧,٣٠٨ | ٤٢,٠٨٣ | ٣١,٩٩٥ | ٣٢ وقود مصنع ووقود اخرى |
| ١,٣١٨ | ١,٠٢٠ | ٨١١ | ٧٥٦ | ٦٠,٨٧٥ | ٥٠,٣١٦ | ٤٥,٨٤٥ | ٤٢,٥٢٧ | ٤١ سلع رأسمالية عدا معدات النقل |
| ٦٧٤ | ٥٨٥ | ٥٢٨ | ٥١٦ | ٢٧,٨٨٨ | ٢٤,٣٣٢ | ٢٢,١٧٩ | ٢٠,٤٠٣ | ٤٢ قطع غيار وأجزاء سلع رأسمالية |
| ٤,٥٠١ | ٣,٩٧٣ | ٣,١٦٨ | ٢,٧١٨ | ٢٥,٤٠٧ | ١٦,٧٩٤ | ٧,٤٠٨ | ٩,٠٩٨ | ٥١ سيارات الركوب |
| ٩٤٨ | ١,٠٦٨ | ٨٠٧ | ٧٣٢ | ١٦,٩٢٢ | ٩,٩٩١ | ٧,٠٨٣ | ٨,٤٨٠ | ٥٢ غيرها من السيارات |
| ١,١٥٧ | ٨٧٤ | ٧٤٠ | ٧١٧ | ٢٢,٤١٩ | ١٧,٥٨٦ | ١٦,٣٢٠ | ١٦,٧٨٤ | ٥٣ قطع غيار وأجزاء لوسائل النقل |
| ٩٥٠ | ٧٩٦ | ٦٦٦ | ٦٣٣ | ٧,٤٠١ | ٦,٧٦١ | ٦,٥٣٨ | ٦,٠٩١ | ٦١ سلع إستهلاكية معمرة |
| ٢,١٤٨ | ١,٤٥٧ | ٨١٩ | ٧٥١ | ١٥,٣٠٠ | ١٠,٩١٦ | ٧,٥٦٢ | ٨,٦٠٤ | ٦٢ سلع إستهلاكية نصف معمرة |
| ١,١٠٧ | ٦٥٩ | ٢٨٢ | ٣٦٤ | ٢٥,٤٥٨ | ٢٠,٩٤٧ | ٢٠,٥٢٥ | ١٧,٣٤٢ | ٦٣ سلع إستهلاكية غير معمرة |
| ٤,٩٠٧ | ٦,٠٥٠ | ٥,٠٢٦ | ٥,٣٢٧ | ٩٢٣ | ٥٧١ | ٦٨ | ٧٥ | ٧ سلع أخرى |
| | | | | ملاحظات | | | | |
| | | | | ٧١,٧١٢ | ٦٣,٧٤٥ | ٧٤,٣٧٧ | ٧١,٣٤٤ | إجمالي الواردات (مليون دولار) |
| ١.٠ | ٠.٩ | ٠.٨ | ٠.٩ | الإيرادات الجمركية/ الناتج المحلي الإجمالي ^٢ | | | | |
| ٥.٦ | ٤.٧ | ٣.٨ | ٤.٩ | الإيرادات الجمركية/ إجمالي الإيرادات والمنح | | | | |
| ٧.٤ | ٧.١ | ٦.٨ | ٦.٨ | الإيرادات الجمركية/ إجمالي الإيرادات الضريبية ^٣ | | | | |

المصدر: وزارة المالية، مصلحة الجمارك المصرية

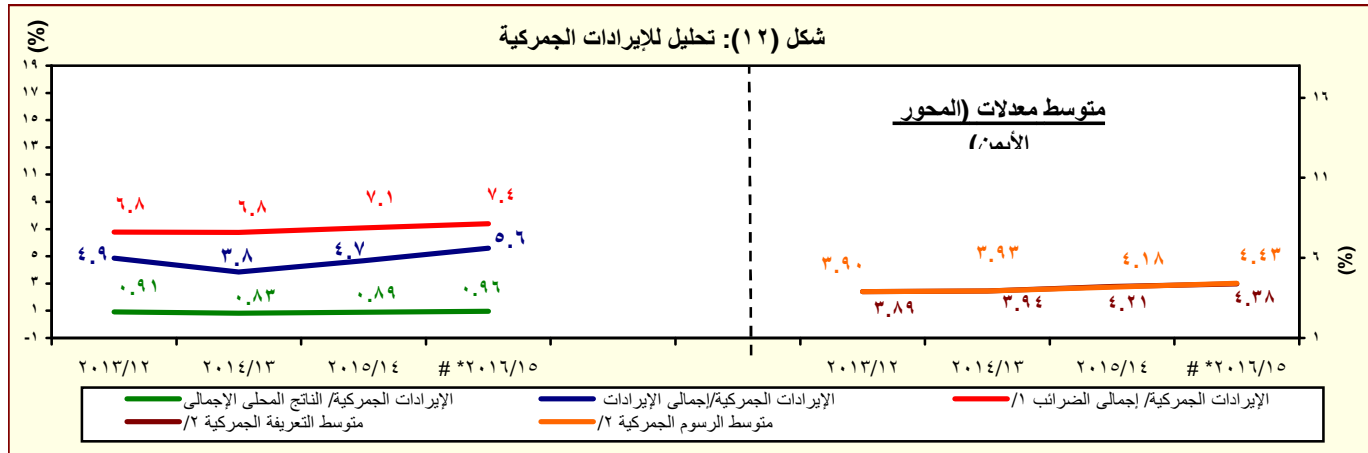
جدير بالذكر أن أحدث بيانات الجمارك والتي تخص العام المالي ٢٠١٧/٢٠١٦ لا زالت قيد المراجعة من قبل مصلحة الجمارك المصرية وسوف يتم نشرها فور الانتهاء من مراجعتها.
* ختامى مبدئى

() معدل تغير سنوى.

١/ جملة المتحصلات لمصلحة الجمارك قد تختلف عن القيمة الاجمالية المعروضة عن متحصلات التجارة الدولية فى جدول الموازنة العامة بسبب توزيع متحصلات مصلحة الجمارك على بنود الموازنة المختلفة، مثل الضرائب على التجارة الخارجية، الضرائب على السلع والخدمات، وضرائب أخرى.

٢/ تتضمن الإيرادات السيادية والجارية.

٣/ إجمالي الضرائب التي تم تحصيلها من قبل المصالح الإيرادية (الضرائب على الدخل، المبيعات، الجمارك، والضرائب العقارية).



المصدر: وزارة المالية، مصلحة الجمارك المصرية

جدير بالذكر أن أحدث بيانات الجمارك والتي تخص العام المالي ٢٠١٧/٢٠١٦ لا زالت قيد المراجعة من قبل مصلحة الجمارك المصرية وسوف يتم نشرها فور الانتهاء من مراجعتها.
* ختامى مبدئى

١/ إجمالي الضرائب التي تم تحصيلها من قبل المصالح الإيرادية (الضرائب على الدخل، المبيعات، الجمارك، والضرائب العقارية).

٢/ بالنسبة الى اجمالي الواردات.

جدول (١٤): هيكل المصروفات العامة^{١/٣}

(مليون جنيه)

| ٢٠١٩/٢٠١٨ | ٢٠١٨/٢٠١٧ | ٢٠١٨/٢٠١٨ | ٢٠١٨/٢٠١٧ | ٢٠١٧/٢٠١٦ | ٢٠١٦/٢٠١٥ | ٢٠١٥/٢٠١٤ | ٢٠١٤/٢٠١٣ | ٢٠١٣/٢٠١٢ | |
|--------------|--------------|-----------|-----------|-----------|-----------|-----------|-----------|-----------|--|
| يوليو-ديسمبر | يوليو-ديسمبر | موازنة | موازنة | | | فعليات | | | |
| ٥٧٤,٢٦١ | ٤٨٧,٧١١ | ١,٤٢٤,٠٢٠ | ١,٢٠٧,١٣٨ | ١,٠٣١,٩٤١ | ٨١٧,٨٤٤ | ٧٣٣,٣٥٠ | ٧٠١,٥١٤ | ٥٨٨,١٨٨ | المصروفات |
| ١٣١,١٦١ | ١١٤,٠٣٢ | ٢٧٠,٠٩٠ | ٢٣٩,٩٥٥ | ٢٢٥,٥١٣ | ٢١٣,٧٢١ | ١٩٨,٤٦٨ | ١٧٨,٥٨٩ | ١٤٢,٩٥٦ | الأجور والتعويضات للعاملين |
| ١٠٥,٨٩٧ | ٩٠,٢٨٠ | ٢٠٩,٠٣٣ | ١٩٠,٥٨٣ | ١٨١,٢٤٥ | ١٧٣,٨٢٧ | ١٦٢,٣١١ | ١٤٦,٨٧٠ | ١١٨,١٩٦ | الأجور والبدلات النقدية والعينية |
| ٣٨,٨٥٢ | ٣١,٨٥٥ | ٦٨,٥٠٥ | ٦١,٠١١ | ٥٦,٩٢٩ | ٥٣,٢٨٧ | ٢٧,٧٦٣ | ٢٦,٤٧١ | ٢٤,٠٠٦ | الوظائف الدائمة |
| ٢,٥٧٤ | ١,٩١٦ | ٤,٥٥٥ | ٣,٩٤٧ | ٤,٣٣٢ | ٤,٠٣٦ | ٢,٥٥٠ | ٢,٥٩٠ | ١,٩٨٣ | الوظائف المؤقتة |
| ٤٣,٠٨٨ | ٣٦,٦١٣ | ٨٤,٥٢٨ | ٧٧,٨٢٦ | ٧٥,٦٢٢ | ٧٤,٣٢٦ | ٨٠,٠٣٤ | ٧٥,٢٧٩ | ٦١,٢٩٣ | المكافآت |
| ١٢,٥٥٠ | ١١,٧٢٢ | ٢٩,٦٣٦ | ٢٧,٤٦٦ | ٢٧,١٧٤ | ٢٥,٦٩٥ | ٢٤,١٢٨ | ٢٢,١٧٢ | ١٧,٣١٧ | بدلات نوعية |
| ٦,١٠٣ | ٥,٤٦٥ | ١٥,٤٦٣ | ١٥,٢٦٥ | ١٢,٨١٦ | ١٣,٤٤٨ | ٢٥,٠٨٥ | ١٧,٧٢٨ | ١١,٦٨١ | مزايا نقدية |
| ٢,٧٣٠ | ٢,٧٠٩ | ٦,٣٤٧ | ٥,٠٦٧ | ٤,٣٧٣ | ٣,٠٣٥ | ٢,٧٥١ | ٢,٦٣٠ | ١,٩١٥ | المزايا العينية |
| ١٥,٥٥٧ | ١٢,٧٧٠ | ٢٧,٣٥٤ | ٢٢,٨٩٠ | ٢٣,١٨٤ | ٢٠,٦٠٦ | ١٨,٩٩٧ | ١٦,٧٠٥ | ١٣,٦٧٥ | المزايا التأمينية |
| ١٢,٥٣٥ | ١٠,٣٣١ | ٢٢,١١٢ | ١٩,٩٠٩ | ١٩,٧١٩ | ١٨,٢٠٩ | ١٦,٧٥٩ | ١٤,٧٩٢ | ١٢,١٠٠ | حصة الحكومة في صندوق التأمين الاجتماعي للحكومة |
| ٣,٠٢٢ | ٢,٤٣٩ | ٥,٢٤٢ | ٢,٩٨١ | ٣,٤٦٥ | ٢,٣٩٧ | ٢,٢٣٨ | ١,٩١٢ | ١,٥٧٥ | مزايا تأمينية أخرى |
| ٢٨,٤٨٤ | ١٧,٥٦٥ | ٦٠,١٢٤ | ٥٢,٠٦٥ | ٤٢,٤٥٠ | ٣٥,٦٦٢ | ٣١,٢٧٦ | ٢٧,٢٤٧ | ٢٦,٦٥٢ | شراء السلع والخدمات |
| ١٥,١٧٤ | ٧,٩١٠ | ٣٠,٢١٧ | ٢٣,٩٦٤ | ٢١,٦٧٨ | ١٦,٥٣٦ | ١٤,٤٤٨ | ١٢,٠٨٤ | ١١,٩٩٤ | السلع ومنها |
| ٩,٣٣٧ | ٤,٤١٤ | ١٧,٥٠٢ | ١٤,٣٤٢ | ١٢,٦٢٣ | ٧,٨٧٤ | ٦,٩٦١ | ٥,٨٤٠ | ٥,٧٠٤ | المواد الخام |
| ١,١٣١ | ٧٣١ | ٢,٣٠٠ | ١,٦٠٨ | ١,٥١٢ | ١,٣٧٦ | ١,١٦٥ | ٨٠٥ | ١,٠١٦ | وقود وزيت وقوى محرك للتشغيل |
| ٢,٣٨٥ | ١,٤٥٠ | ٥,٨١٥ | ٤,٩٩٣ | ٤,٥٠٢ | ٤,٨٩٦ | ٤,٦٠٣ | ٤,٠٢٠ | ٣,٩٥٧ | مياه وانارة |
| ١٣,٠٥٧ | ٨,٧٧٧ | ٢٣,١٠٩ | ١٩,٢٦١ | ١٦,٧١٩ | ١٥,٠٢٩ | ١٣,٥٤٩ | ١١,٧٨٦ | ١١,٢٩٧ | الخدمات ومنها |
| ٤,٠٢٠ | ٢,٧٢٤ | ٧,٨١٤ | ٦,٨٩٩ | ٥,٧٨٥ | ٤,٩٣٩ | ٤,٠٤٧ | ٣,٤٧٧ | ٣,٥٦٦ | نفقات الصيانة |
| ٢,٣٣٧ | ٢,٢٥٤ | ٢,٨٦١ | ٢,٢٢٩ | ١,٥٧٨ | ١,٤٩٠ | ١,٤٧١ | ١,٣١٥ | ١,٣٧٠ | نفقات طبع ودوريات وحقوق تأليف |
| ١,٩١٥ | ١,٥١٦ | ٣,٦٣٤ | ٣,٤٠٤ | ٣,٠٢٦ | ٣,٠٧٦ | ٢,٩٣٩ | ٢,٥٤١ | ٢,٣٢٩ | نقل وانتقالات عامة |
| ٣,٨٤٤ | ١,٨٢٢ | ٥,٤٢٩ | ٣,٥٩٧ | ٤,٣٩٦ | ٤,١٦٧ | ٣,٦٦٨ | ٣,٢٤٣ | ٢,٩٩٤ | نفقات خدمية متنوعة ^{٤/} |
| ٢٥٣ | ٨٧٩ | ٦,٧٩٧ | ٨,٨٤١ | ٤,٠٥٤ | ٤,٠٩٨ | ٣,٢٧٩ | ٣,٣٧٨ | ٣,٣٦١ | أخرى |

المصدر: وزارة المالية، مصلحة الضرائب المصرية

١/ تعكس بيانات الموازنة العامة للدولة بموجب قانون ربط الموازنة رقم ١٤٥ لعام ٢٠١٧

٢/ تعكس بيانات الموازنة العامة للدولة بموجب قانون ربط الموازنة رقم ١٠٠ لعام ٢٠١٨

٣/ التنبؤ يتفق مع معايير صندوق النقد الدولي والمعروفة بـ GFS ٢٠٠١ على أساس نقدي

٤/ يشمل مصروفات خدمية أخرى متنوعة، من أهمها نفقات تنفيذ الأحكام القضائية

جدول (١٤): هيكل المصروفات العامة (تابع)

(مليون جنيه)

| ٢٠١٩/٢٠١٨ | ٢٠١٨/٢٠١٧ | ٢٠١٩/٢٠١٨ | ٢٠١٨/٢٠١٧ | ٢٠١٧/٢٠١٦ | ٢٠١٦/٢٠١٥ | ٢٠١٥/٢٠١٤ | ٢٠١٤/١٣ | ٢٠١٣/١٢ | |
|--------------|--------------|-----------|-----------|-----------|-----------|-----------|---------|---------|---|
| يوليو-ديسمبر | يوليو-ديسمبر | موازنة | موازنة | | | | | | ملاحظات |
| ٢٠٧,٤٧٤ | ١٧٣,١٥٤ | ٥٤١,٣٠٥ | ٣٨٠,٩٨٦ | ٣١٦,٦٠٢ | ٢٤٣,٦٣٥ | ١٩٣,٠٠٨ | ١٧٣,١٥٠ | ١٤٦,٩٩٥ | الفوائد ومنها: |
| ١٦,٣٢٨ | ١١,٣٨٠ | ٣١,٤٣٥ | ٢٥,٥٥١ | ٩,٥٩٩ | ٥,٠٦٦ | ٤,٧٠٠ | ٤,٩٩٦ | ٣,٨٩٦ | فوائد خارجية |
| ١٧١,٤١٣ | ١٤٩,٤١٦ | ٤٥٣,٥٥٤ | ٣١٢,٧٨٢ | ٢٧٥,٩٨٨ | ٢١٤,٥٦٠ | ١٦٧,٦٢٩ | ١٤٨,٧٩٨ | ١٢٥,١٣١ | فوائد محلية (غير الحكوميين) |
| ١٩,٧٣٣ | ١٢,٣٢٥ | ٥٦,٣١٦ | ٤٢,٤٦٧ | ٣٠,٨٠٥ | ٢٣,٧٩٦ | ٢٠,٤٧٨ | ١٩,١٤٣ | ١٧,٨٣٦ | فوائد محلية (الوحدات الحكومية العامة) |
| ٠ | ٣٣ | ٠ | ١٨٦ | ٢١٠ | ٢١٥ | ٢٠٢ | ٢١٣ | ١٣٣ | أخرى |
| ١١٢,٤٥٨ | ١١٢,٤٥٢ | ٣٢٨,٢٩١ | ٣٣٢,٧٢٧ | ٢٧٦,٧١٩ | ٢٠١,٠٢٤ | ١٩٨,٥٩٩ | ٢٢٨,٥٧٩ | ١٩٧,٠٩٣ | الدعم والمنح والمزايا الإجتماعية |
| ٦٩,٥٧٨ | ٦٩,٦٠٥ | ٢١٤,٢٦٣ | ٢٢٢,٧٣٨ | ٢٠٢,٥٥٩ | ١٣٨,٧٢٤ | ١٥٠,١٩٨ | ١٨٧,٦٥٩ | ١٧٠,٨٠٠ | الدعم |
| ٦٨,٧٣٣ | ٦٩,٠٧٠ | ٢١٢,٢٦٣ | ٢٢١,٢٣٨ | ٢٠١,٤٩١ | ١٣٥,٠٠١ | ٠ | ١٨٦,١٣٢ | ١٦٨,٩٧٨ | لمؤسسات حكومية غير مالية، ومنها: |
| ٢٤,٣٦٦ | ٢٣,٢٥٨ | ٨٦,١٧٥ | ٦٣,٠٩٥ | ٤٧,٥٣٥ | ٤٢,٧٣٨ | ٣٩,٣٩٥ | ٣٥,٤٩٣ | ٣٢,٥٥١ | دعم السلع التموينية |
| ٣٠,١٦٩ | ٢٦,٦٥١ | ٨٩,٠٧٥ | ١١٠,١٤٨ | ١١٥,٠٠٠ | ٥١,٠٤٥ | ٧٣,٩١٥ | ١٢٦,١٨٠ | ١٢٠,٠٠٠ | دعم السلع البترولية |
| ٨٤٤ | ٥٣٥ | ١,٥٠٠ | ١,٥٠٠ | ١,٠٦٨ | ٣,٧٢٣ | ١,٤٨٢ | ١,٥٢٧ | ١,٨٢٢ | لمؤسسات مالية حكومية |
| ٣,٦٧٢ | ٣,٠٠٥ | ٧,٧٦٧ | ٤,٨٨٤ | ٨,٩١٩ | ٧,٨٠٦ | ٦,٢١١ | ٥,١٩٠ | ٥,٠١٤ | المنح |
| ٦٩ | ٩٦ | ٢٥٩ | ٢٤٩ | ٢٧٩ | ٢٠١ | ١٦١ | ٢٣٩ | ١٤٥ | للحكومات الأجنبية |
| ٠.٢ | ٠.٢ | ٠.٠ | ٠.٠ | ٠.٢ | ٠.٢ | ٠.٢ | ٠.٢ | ٠.٤ | للمؤسسات الدولية |
| ٣,٦٠٢ | ٢,٩٠٩ | ٧,٥٠٧ | ٤,٦٣٥ | ٨,٦٤٠ | ٧٦٠ | ٦,٠٥٠ | ٤,٩٥١ | ٤,٨٦٩ | لجهات الحكومة العامة |
| ٣٨,٥٦٦ | ٣٩,٢٣١ | ٩٤,١٢٠ | ٨٢,٩٩٤ | ٦٤,١٩٤ | ٥٣,٩١٩ | ٤١,٠٣٧ | ٣٥,٢٠٠ | ٢٠,٧٧٨ | مزايا إجتماعية |
| ١٠,٤٦٩ | ١٠,٠٥٧ | ١٧,٧٤٣ | ١٥,٤٠٢ | ١٣,٠٩٢ | ٨,٩١٠ | ٦,٨٣٦ | ٥,٠٩٦ | ٣,٧٥٣ | مزايا الأمان الإجتماعي |
| ٢٤,٥٥٦ | ٢٥,٢٨٩ | ٦٩,٠٦٠ | ٦٢,٥٠٠ | ٤٥,٢٣٦ | ٤٣,٩٥٦ | ٣٣,٢١٣ | ٢٩,٢٠٠ | ١٦,٣٥٢ | مساعدات إجتماعية ^{١/٣} |
| ١٤,٤٤٢ | ٣,٨٠١ | ٧,٠٤٨ | ٤,٩٠٦ | ١٥,٦٨٧ | ٨٦٩ | ٨١٤ | ٧٣٣ | ٥٨٧ | نفقات خدمية لغير العاملين |
| ١٠٠ | ٨٤ | ٢٦٨ | ١٨٦ | ١٨٠ | ١٨٥ | ١٧٥ | ١٧١ | ٨٧ | مزايا إجتماعية للعاملين |
| ٣٨,٩٥٥ | ٣٦,٥٣٢ | ٧٥,٦٩٩ | ٦٥,٩٧٢ | ٦١,٥١٧ | ٥٤,٥٥١ | ٥٠,٢٧٩ | ٤١,٠٦٨ | ٣٤,٩٧٥ | المصروفات الأخرى |
| ٣,٣٣٨ | ٢,٧٠٩ | ٩,٥٤٢ | ٧,٤٠٠ | ٨,٤٨٤ | ٥,٩٥٢ | ٥,٤٧٧ | ٥,٩٧٦ | ٣,٨٣٠ | جارية |
| ١٢٢,٦ | ٧٩,٧ | ١,٢١٦ | ١٤٣ | ١٣٦ | ١٠٣ | ١٠٠ | ١٢٤ | ٩٢ | ضرائب ورسوم |
| ١٦٧,٢ | ٧٥,١ | ١,٠١٣ | ٨١١ | ٦٩٢ | ٣٤٣ | ٣٥٠ | ٢٢٨ | ٣١٤ | اقتراكات |
| ٣,٠٥٨ | ٢,٥٥٤ | ٧,٣١٣ | ٦,٤٤٦ | ٧,٦٥٧ | ٥,٥٠٧ | ٥,٠٢٧ | ٥,٦٢٤ | ٣,٤٢٤ | أخرى متنوعة |
| ٣٥,٦١٨ | ٣٢,٨٢٣ | ٦٦,١٥٧ | ٥٨,٥٧٢ | ٥٣,٠٣٣ | ٤٨,٥٩٩ | ٤٤,٨٠٢ | ٣٥,٠٩٢ | ٣١,١٤٥ | المصروفات الأخرى الإجمالية والإحتياطيات العامة ^{١/٤} |
| ٥٥,٧٣٠ | ٣٣,٩٧٦ | ١٤٨,٥١٢ | ١٣٥,٤٣١ | ١٠٩,١٤١ | ٦٩,٢٥٠ | ٦١,٧٥٠ | ٥٢,٨٨٢ | ٣٩,٥١٦ | شراء أصول غير مالية (الاستثمارات) |
| ٥١,٦٥٥ | ٣١,١٧٥ | ١٢٥,٧٧٣ | ١٢٥,٦٥٥ | ٨٨,٣٢٧ | ٥٤,٦٣٧ | ٤٥,٥٤٧ | ٣٨,٤٣٧ | ٣١,٩٣١ | الأصول الثابتة |
| ٥١,٤٠٣ | ٣٠,٧٦٨ | ١٢٥,١٣٩ | ١٢٥,٢٧٤ | ٨٧,٩١٢ | ٥٤,٢٤٥ | ٤٥,٠٥٧ | ٣٧,٩٠٩ | ٣١,٤٠٤ | استثمار مباشر (شامل الرسوم الجمركية) |
| ٢٥٢ | ٤٠٧ | ٦٣٤ | ٣٨١ | ٤١٥ | ٣٩٢ | ٤٩٠ | ٥٢٨ | ٥٢٦ | نفقات إيرادية مؤجلة (تشغيل) |
| ٤٦٠ | ٤٠٢ | ١,١٥٤ | ١,٨٢٨ | ١,١٥٢ | ١,٨٦١ | ٢,٩١٥ | ٨٦٩ | ٨٠٩ | الأصول غير المنتجة |
| ٣,٦١٥ | ٢,٤٠٠ | ١٧,٠٨٥ | ٥,٩٤٨ | ١٩,٦٦٢ | ١٢,٧٥٢ | ١٣,٢٨٨ | ١٣,٥٧٦ | ٦,٧٧٧ | أخرى |

المصدر: وزارة المالية

١/ تعكس بيانات الموازنة العامة للدولة بموجب قانون ربط الموازنة رقم ١٤٥ لعام ٢٠١٧ .

٢/ تعكس بيانات الموازنة العامة للدولة بموجب قانون ربط الموازنة رقم ١٠٠ لعام ٢٠١٨ .

٣/ يعكس مساهمات الخزنة في صنابير المعاشات.

٤/ يتضمن الإنفاق على الدفاع والأمن القومي.

٥/ تعكس الزيادة في "استثمار مباشر (شامل الرسوم الجمركية)" في ضوء موارد ذاتية متوقعة لتمويل مشروع الإسكان الإجتماعي تقابله زيادة مماثلة على جانب الإيرادات.

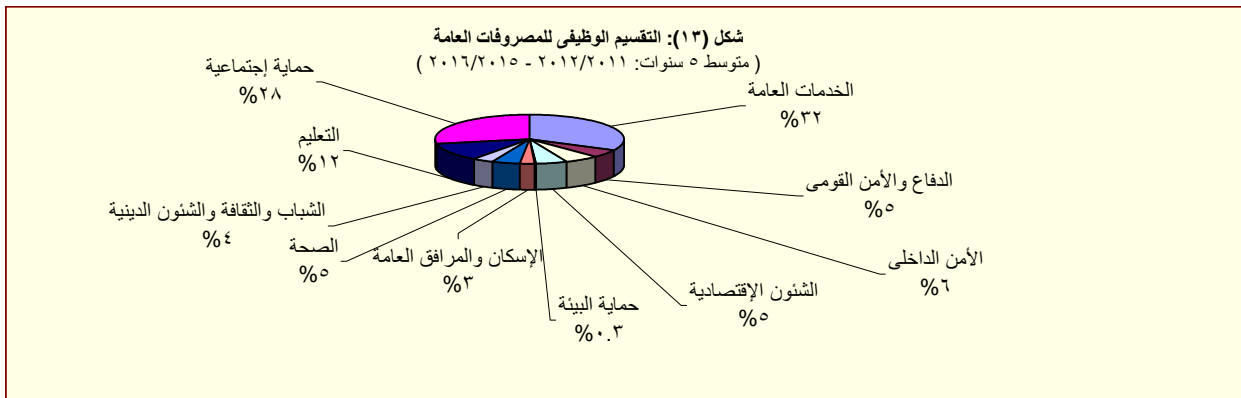
٦/ يرجع الانخفاض في دعم المواد البترولية نتيجة انخفاض الأسعار العالمية .

٧/ يمكن تفسير الارتفاع الملحوظ في الإنفاق على الاستثمار المباشر (شامل الرسوم الجمركية) في ضوء زيادة الاستثمارات التي قامت الدولة بتنفيذها، ومنها المشروعات العملاقة في الطرق والكبارى وبناء وتطوير المستشفيات والمدارس. حيث بلغت قيمة التثبيبات نحو ٢٩.٢ مليار جنيه بنسبة نمو قدرها ٤٤% عن العام المالي السابق، كما بلغت قيمة الاستثمار في مبانى غير سكنية نحو ١٠ مليار جنيه بنسبة نمو قدرها ١٧.٧% عن العام المالي السابق.

٨/ ترجع الزيادة في نفقات خدمات لغير العاملين نتيجة زيادة الإنفاق على برنامج العلاج على نفقة الدولة.

٩/ ترجع الزيادة الملحوظة في دعم السلع البترولية في ضوء تحمل الهيئة أعباء ارتفاع سعر الصرف مما دفع الموازنة العامة للدولة بزيادة الدعم المحول للهيئة العامة للبترول.

١٠/ يرجع الانخفاض في نفقات خدمات لغير العاملين خلال فترة الدراسة نتيجة للزيادة الإستثنائية في الإنفاق على برنامج العلاج على نفقة الدولة لمكافحة فيروس س خلال نفس الفترة من العام المالي السابق.



المصدر: وزارة المالية