

القسم الرابع

مؤشرات المالية العامة

٢٥	ملخص المعاملات المالية للحكومة-----	جدول (١٠)
٢٦-٢٧	ملخص المعاملات الرئيسية للموازنة العامة : القطاع الحكومي-----	جدول (١١)
٢٨	هيكل الإيرادات العامة (الإيرادات الضريبية)-----	جدول (١٢ -أ)
٢٩	هيكل الإيرادات العامة (الإيرادات غير الضريبية)-----	جدول (١٢ -ب)
٣٠	توزيع المتحصلات الجمركية بحسب التصنيف الوظيفي للواردات-----	جدول (١٣)
٣١-٣٢	هيكل المصروفات العامة-----	جدول (١٤)

جدول (١٠) : ملخص المعاملات المالية للحكومة

(مليون جنيه)

٢٠١٨/٢٠١٧	٢٠١٧/٢٠١٦	٢٠١٦/٢٠١٥		٢٠١٥/٢٠١٤		٢٠١٤/٢٠١٣		٢٠١٣/٢٠١٢		
موازنة	ختامى ميدنى	قطعى		قطعى		قطعى		قطعى		
قطاع ١ ^٣ الموازنة	قطاع ١ ^٣ الموازنة	الحكومة العامة ١ ^٤	قطاع الموازنة ١ ^٣	الحكومة العامة ٧/١ ^٤	قطاع الموازنة ١ ^٣	الحكومة العامة ١ ^٤	قطاع الموازنة ١ ^٣	الحكومة العامة ١ ^٤	قطاع الموازنة ١ ^٣	
٨٣٤,٦٢٢	٦٥٩,١٨٤	٥٤٩,٠٨٠	٤٩١,٤٨٨	٥٣٨,٣٧٨	٤٦٥,٢٤١	٥١٩,٤٤٩	٤٥٦,٧٨٨	٤٠٣,٦٣٧	٣٥٠,٣٢٢	إجمالى الإيرادات
٦٠٣,٩١٨	٤٦٢,٠٠٧	٣٥٢,٣١٥	٣٥٢,٣١٥	٣٠٥,٩٥٧	٣٠٥,٩٥٧	٢٦٠,٢٨٩	٢٦٠,٢٨٩	٢٥١,١١٩	٢٥١,١١٩	الإيرادات الضريبية
١,١٤٣	١٧,٦٨٣ ^٨	٣,٥٤٣	٣,٥٤٣	٢٥٤٣٧	٢٥,٤٣٧	٩٥٨٥٦	٩٥,٨٥٦	٥,٢٠٨	٥,٢٠٨	المنح
٢٢٩,٥٦١	١٧٩,٤٩٤	١٩٣,٢٢٢	١٣٥,٦٣٠	٢٠٦,٩٨٤	١٣٣,٨٤٧	١٦٣٣٠٤	١٠٠,٦٤٢	١٤٧,٣١٠	٩٣,٩٩٦	إيرادات أخرى
١,٢٠٧,١٣٨	١,٠٣١,٩٤١	٨٨٦,٧٧٤	٨١٧,٨٤٤	٨٠٥,٩٢٩	٧٣٣,٣٥٠	٧٥٩,٨٤٧	٧٠١,٥١٤	٦٤٤,٠٨٠	٥٨٨,١٨٨	إجمالى المصروفات
٢٣٩,٩٥٥	٢٢٥,٥١٣	٢١٦,١٥٣	٢١٣,٧٢١	٢٠٠,٩٣٣	١٩٨,٤٦٨	١٨٠,٨٢٩	١٧٨,٥٨٩	١٤٥,٠٦٤	١٤٢,٩٥٦	الأجور و تعويضات العاملين
٥٢,٠٦٥	٤٢,٤٥٠	٣٥,٩٣٦	٣٥,٦٦٢	٣١٥٨٠	٣١,٢٧٦	٢٧٥٥٦	٢٧,٢٤٧	٢٧,١٥٥	٢٦,٦٥٢	شراء السلع والخدمات
٣٨٠,٩٨٦	٣١٦,٦٠٢	٢٢٥,١٩٥	٢٤٣,٦٣٥	١٧٩,٠٣٥	١٩٣,٠٠٨	١٥٩٣٣٠	١٧٣,١٥٠	١٣٥,٣٣١	١٤٦,٩٩٥	الفوائد
٣٣٢,٧٢٧	٢٧٦,٧١٩	٢٨٥,٥٤٤	٢٠١,٠٢٤	٢٨٢١١٦	١٩٨,٥٦٩	٢٩٨,٠٠٢	٢٢٨,٥٧٩	٢٦١,٧٦٠	١٩٧,٠٩٣	الدعم والمنح والمزايا الإجتماعية
٦٥,٩٧٢	٦١,٥١٧	٥٤,٥٨٠	٥٤,٥٥١	٥٠,٣٤٨	٥٠,٢٧٩	٤١٢٠٩	٤١,٠٦٨	٣٥,١٤٠	٣٤,٩٧٥	المصروفات الأخرى
١٣٥,٤٣١	١٠٩,١٤١	٦٩,٣٦٥	٦٩,٢٥٠	٦١٩١٧	٦١,٧٥٠	٥٢٩٢١	٥٢,٨٨٢	٣٩,٦٢٩	٣٩,٥١٦	شراء أصول غير مالية (الاستثمارات)
٣٧٢,٥١٦	٣٧٢,٧٥٧	٣٣٧,٦٩٤	٣٢٦,٣٥٦	٢٦٧٥٥١	٢٦٨,١٠٩	٢٤٠,٣٩٩	٢٤٤,٧٢٧	٢٤٠,٤٤٣	٢٣٧,٨٦٥	العجز النقدى ^٥
-١,٤٠٨	٦,٨٣٣	٣٢,٦٥٥	١٣,١٣٩	١٦٧٦٣	١١,٣٢١	١٤٣١٧	١٠,٧١٣	٦,٤١٠	١,٨٥٤	صافى حيازة الأصول المالية
٣٧١,١٠٨	٣٧٩,٥٩٠	٣٧٠,٣٤٩	٣٣٩,٤٩٥	٢٨٤,٣١٤	٢٧٩,٤٣٠	٢٥٤,٧١٦	٢٥٥,٤٣٩	٢٤٦,٨٥٣	٢٣٩,٧١٩	العجز الكلى
ملاحظات										
٩.٠	١٠.٩	١٣.٧	١٢.٥	١١.٦	١١.٤	١٢.٠	١٢.٠	١٣.٣	١٢.٩	العجز الكلى / الناتج المحلى (%) ^٦
٠.٢	-١.٨	-٥.٤	-٣.٥	-٤.٣	-٣.٥	-٤.٥	-٣.٩	-٦.٠	-٥.٠	الميزان الأولى / الناتج المحلى (%) ^٦
٢٠.٣	١٩.٠	٢٠.٣	١٨.١	٢٢.٠	١٩.٠	٢٤.٤	٢١.٤	٢١.٧	١٨.٨	إجمالى الإيرادات / الناتج المحلى (%) ^٦
٢٩.٤	٢٩.٧	٣٢.٧	٣٠.٢	٣٣.٠	٣٠.٠	٣٥.٧	٣٢.٩	٣٤.٦	٣١.٦	إجمالى المصروفات / الناتج المحلى (%) ^٦

المصدر: وزارة المالية

١/ ميدنى. جدير بالذكر أن بيانات الحساب الختامى للموازنة العامة للدولة للعام المالى ٢٠١٧/٢٠١٦ مازالت معروضة على مجلس النواب وتعد ميدنية لحين اعتمادها.

٢/ تعكس بيانات الموازنة العامة للدولة بموجب قانون ربط الموازنة رقم ١٤٥ لعام ٢٠١٧.

٣/ يشمل قطاع موازنة الجهاز الإدارى والمحليات، والهيئات الخدمية العامة.

٤/ تشمل المعاملات المالية لكل من أجهزة الموازنة العامة، وبنك الإستثمار القومى، وصناديق التأمين والمعاشات، ومع مراعاة إستبعاد كافة المعاملات البيئية للجهات الثلاث لمنع ازدواجية الحساب.

٥/ العجز الكلى مطروح منه صافى حيازة الأصول المالية.

٦/

تم مراجعة تقديرات الناتج المحلى الإجمالى مؤخراً لتصبح ٣٤٧٠ مليار جنيه فى عام ٢٠١٦/٢٠١٧ بدلاً من تقديرات سابقة بنحو ٣٤٧٨ مليار جنيه. فى حين قدرت توقعات الناتج المحلى الإجمالى للسنة المالية ٢٠١٧/٢٠١٨ بنحو ٤٢٨٦.٥ مليار جنيه وفقاً لتقديرات وزارة المالية.

٧/ تنشر وزارة المالية بيانات أداء الحكومة العامة للعام المالى ٢٠١٤/٢٠١٥ للمرة الأولى، وذلك بعد القيام بتدقيق البيانات مع الجهات المعنية والتي تدخل ضمن نطاق الحكومة العامة.

٨/ ترجع الزيادة فى المنح فى الأساس نتيجة لتلقى منح رأسمالية من دولة الإمارات لتمويل الإستثمارات خلال العام المالى ٢٠١٧/٢٠١٦.

جدول (11) القطاع الحكومي : ملخص المعاملات الرئيسية للموازنة العامة 2011/2010

(مليون جنيه)

ختامي مبدي		فعليات							2011/2010	موازنة
2011/2010	2010/2009	2010/2009	2009/2008	2008/2007	2007/2006	2006/2005	2005/2004	2004/2003	2003/2002	
يوليو-مارس	يوليو-مارس	يوليو-مارس	يوليو-مارس	يوليو-مارس	يوليو-مارس	يوليو-مارس	يوليو-مارس	يوليو-مارس	يوليو-مارس	
497,816	373,736	659,184	491,488	465,241	456,788	350,322	303,222	834,622	إجمالي الإيرادات	
403,216	268,956	472,007	352,310	305,957	260,289	251,119	207,410	603,918	الإيرادات الضريبية	
119,881	82,620	166,897	144,743	129,818	120,920	117,762	91,240	209,398	الضريبة على الدخل	
36,323	23,176	36,539	27,990	21,107	18,761	16,453	13,089	50,285	الضرائب على الممتلكات	
208,151	130,250	208,624	140,020	122,930	91,867	92,924	84,094	291,050	الضرائب على السلع والخدمات	
24,670	18,345	34,250	28,091	21,867	17,673	16,771	14,788	36,414	الضرائب على التجارة الدولية (الجمارك)	
14,187	14,561	15,691	10,966	10,230	11,062	7,208	3,694	16,766	ضرائب أخرى	
94,600	94,780	197,177	139,173	109,284	196,499	99,203	96,212	230,704	الإيرادات غير الضريبية	
406	508	17,683	3,543	25,437	95,856	5,208	1,143	1,143	المنح	
217	297	17,040	3,236	24,942	95,497	4,820	9,339	803	من حكومات أجنبية	
74	148	354	169	302	150	112	95	258	من منظمات دولية	
110	63	289	137	194	210	270	670	82	من جهات حكومية	
94,194	94,272	179,494	135,630	133,847	100,642	93,996	86,108	229,061	إيرادات أخرى	
39,254	59,678	91,141	69,452	81,463	56,990	56,494	50,979	102,288	عوائد الملكية	
23,771	20,190	38,058	29,052	26,457	28,499	22,733	17,819	37,463	حصولات بيع السلع والخدمات	
490	1,563	1,968	1,381	842	546	479	519	1,296	تعويضات وخدمات	
323	581	2,956	1,450	901	1,061	612	673	1,079	تحويلات اختيارية	
30,350	12,260	45,371	34,290	24,184	13,547	13,677	11,118	87,436	أخرى	
771,966	631,422	1,031,941	817,844	733,350	701,514	588,188	470,992	1,207,138	إجمالي المصروفات	
171,650	157,981	225,513	213,721	198,468	178,589	142,956	122,818	239,950	الأجور وتعويضات العاملين	
29,096	24,522	42,450	35,662	31,276	27,247	26,652	27,826	52,065	شراء السلع والخدمات	
268,897	221,730	316,602	243,635	193,008	173,150	146,990	104,441	380,986	الفوائد	
192,346	127,956	276,719	201,024	198,569	228,579	197,093	150,193	332,727	الدعم والمنح والمزايا الاجتماعية	
50,272	43,394	61,517	54,551	50,279	41,068	34,975	30,796	65,972	المصروفات الأخرى	
59,701	45,840	109,141	69,250	61,750	52,882	39,516	35,918	135,431	شراء أصول غير مالية (الاستثمارات)	
274,150	227,687	372,757	326,356	268,109	244,727	237,865	167,370	372,516	العجز النقدي	
2,152	5,653	6,833	13,139	11,321	10,713	1,854	660	1,408	صافي حيازة الأصول المالية	
276,302	227,340	379,590	339,495	279,430	255,439	239,719	166,705	371,108	العجز الكلي	
ملاحظات										
6.4	7.9	10.9	12.5	11.4	12.0	12.9	10.0	9.0	العجز الكلي/ الناتج المحلي الإجمالي (%)	
0.2	1.2	1.8	3.5	3.5	3.9	5.0	3.7	0.2	الميزان الأولي/ الناتج المحلي الإجمالي (%)	
11.6	10.5	19.0	18.1	19.0	21.4	18.8	18.1	20.3	الإيرادات/ الناتج المحلي الإجمالي (%)	
18.0	18.2	29.7	30.2	30.0	32.9	31.6	28.1	29.4	المصروفات/ الناتج المحلي الإجمالي (%)	

المصدر: وزارة المالية.

1/ يشمل قطاع موازنة الجهاز الإداري والمحليات، والهيئات الخدمية العامة.

2/ تم إعادة تبويب فليات الموازنة العامة لتتفق مع معايير صندوق النقد الدولي والمعروفة بـ GFS 2001 (على أساس نقدي).

3/ مبدي. جدير بالذكر أن بيانات الحساب الختامي للموازنة العامة للدولة للعام المالي 2010/2009 مازالت معروضة على مجلس النواب وتعد مبدئية لحين اعتمادها.

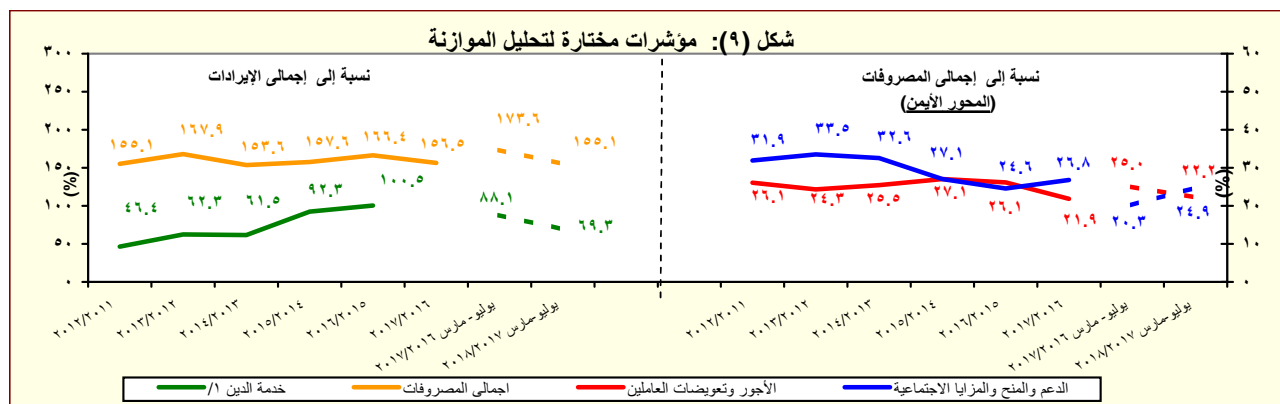
4/ تعكس بيانات الموازنة العامة للدولة بموجب قانون ربط الموازنة رقم 145 لعام 2017.

5/ يرجع الانخفاض في الإيرادات غير الضريبية إلى تراجع الموارد الاستثنائية من المنح لتبلغ حوالي 25.4 مليار جنيه فقط خلال العام المالي 2010/2009، وذلك مقابل منح بلغت نحو 95.9 مليار جنيه خلال العام المالي 2009/2008.

6/ العجز الكلي مطروح منه صافي حيازة الأصول المالية.

7/ تم مراجعة تقديرات الناتج المحلي الإجمالي مؤخراً لتصبح 3470 مليار جنيه في عام 2010/2009 بدلاً من تقديرات سابقة بنحو 3478 مليار جنيه. في حين قدرت توقعات الناتج المحلي الإجمالي للسنة المالية 2010/2009 بنحو 4286.5 مليار جنيه وفقاً لتقديرات وزارة المالية.

8/ ترجع الزيادة في المنح في الأساس نتيجة لتلقي منح رأسمالية من دولة الإمارات لتمويل الاستثمارات خلال العام المالي 2010/2009.



المصدر: وزارة المالية.

1/ تشمل الفوائد والأقساط المدفوعة (بدون متأخرات).

2/ مبدي. جدير بالذكر أن بيانات الحساب الختامي للموازنة العامة للدولة للعام المالي 2010/2009 مازالت معروضة على مجلس النواب وتعد مبدئية لحين اعتمادها.

جدول (١١) القطاع الحكومي : ملخص المعاملات الرئيسية للموازنة العامة ^(١) (تابع)

(مليون جنيه)

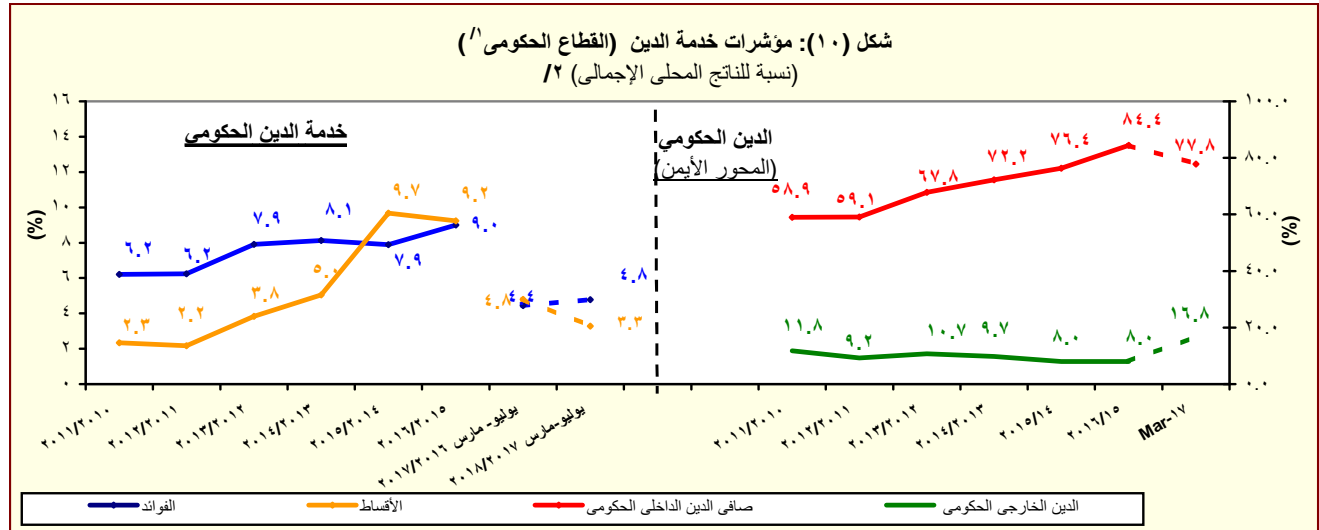
يوليو - سبتمبر	فعليات						
	٢٠١٧/٢٠١٦	٢٠١٥/٢٠١٤	٢٠١٤/٢٠١٣	٢٠١٣/٢٠١٢	٢٠١٢/٢٠١١	٢٠١١/٢٠١٠	٢٠١٠/٢٠٠٩
٧٦,٨١٦	٢٧٩٤٣٠	٢٥٥,٤٣٩	٢٣٩,٧١٩	١٦٦,٧٠٥	١٣٤,٤٦٠	٩٨,٠٣٨	العجز الكلى
٧٦,٨١٦	٢٧٩٤٣٠	٢٥٥,٤٣٩	٢٣٩,٧١٩	١٦٦,٧٠٥	١٣٤,٤٦٠	٩٨,٠٣٨	مصادر التمويل
٠	٠	٣١٥-	١٢	٠	٢٢	٤٢٥	صافي حصيللة الخصخصة
١٠٩,١٧٧	٣٢٧٧٢٨	٢٧٧,٣٢٠	٢٧٠,٦٢٤	١٨٢,٢١٨	١٤٤,٢٩٥	١٠١,٤٩٢	التمويل المحلى
١٤,٧٨٢	٧٩٢٧٤	٣٢,٩٥٧	٤٩,٢٨٦	٣٥,٨٤٤	٣٤,٧١٢	٦١,٢٢٩	تمويل غير مصرفى
٩٤,٣٩٥	٢٤٨٤٥٤	٢٤٤,٣٦٣	٢٢١,٣٣٨	١٤٦,٣٧٤	١٠٩,٥٨٣	٤٠,٢٦٣	تمويل مصرفى
١,٩٢٦-	٢٥١١٩-	٤,٠٢٢	٢٠,٢٧٠	٩,٠٦٢-	٥,٠٢٢	٢,٤٥٨	الإقتراض الخارجى ^{٢/}
-	-	-	-	-	-	-	المستخدم من الحساب المجمع فى اهلاك جزء من سندات البنك المركزى
-	-	-	-	-	-	-	حسابات أخرى مستحقة الدفع
٢,٦٣٢-	٣٥٩٨٧-	٢٥,٣٨٨-	١٣,١٤٧-	٤٤٣-	٣,٥٥٣	٣٤٧	أخرى
٠	٥٤٩	١,٢٤٢	١١,٣٥٧	١,٥٣٣	٣,٩٢٢	١,٣٢٨	فروق إعادة التقييم
٨,٣٥١-	٩٥٤٠-	١,٠٥١-	٦,٧٩١-	١١,٣٧٦-	٧,٤١٩-	٢٢٧-	الفرق بين القيمة الحالية والاسمية لأذون الخزانة
١٩,٤٥٢-	٢١٧٩٩	٣٩١-	٤٢,٦٠٦-	٣,٨٣٥	١٤,٩٣٥-	٧,٧٨٥-	غير موزع

المصدر: وزارة المالية

١/ تم إعداد البيانات لتتفق مع معايير صندوق النقد الدولي والمعروفة بـ GFS ٢٠٠١ (على أساس نقدي).

٢/ يتضمن الدين الخارجى الحكومى المعاد توبيبه فى ضوء المفاوضات بين وزارة المالية والبنك المركزى والتي أسفرت عن إعادة تويبب الديون المعاد إقراضها ضمن الدين الخارجى للحكومة المركزية و وحدات الحكم المحلى بدلاً من مديونيات "القطاعات الأخرى".

شكل (١٠): مؤشرات خدمة الدين (القطاع الحكومى) ^(١)
(نسبة للناتج المحلى الإجمالى) ^{٢/}



المصدر: وزارة المالية والبنك المركزى المصرى

١/ يشمل قطاع موازنة الجهاز الإدارى و المحليات، والهيئات الخدمية العامة.

٢/ تم مراجعة تقديرات الناتج المحلى الإجمالى مؤخرأ لتصبح ٣٤٧٠ مليار جنيه فى عام ٢٠١٦/٢٠١٧ بدلاً من تقديرات سابقة بنحو ٣٤٧٨ مليار جنيه. فى حين قدرت توقعات الناتج المحلى الإجمالى للسنة المالية ٢٠١٧/٢٠١٨ بنحو ٤٢٨٦.٥ مليار جنيه وفقاً لتقديرات وزارة المالية.

جدول (١٢ - أ) هيكل الإيرادات العامة
(الإيرادات الضريبية)

(مليون جنيه)

٢٠١٨/٢٠١٧	٢٠١٧/٢٠١٦	٢٠١٨/٢٠١٧	٢٠١٧/٢٠١٦	٢٠١٦/٢٠١٥	٢٠١٥/٢٠١٤	٢٠١٤/١٣	٢٠١٣/١٢	٢٠١٢/١١	
يوليو-مارس	يوليو-مارس	موازنة	ختامى مبدئى						إجمالي الإيرادات
٤٩٧,٨١٦	٣٦٣,٧٣٦	٨٣٤,٦٢٢	٦٥٩,١٨٤	٤٩١,٤٨٨	٤٦٥,٢٤١	٤٥٦,٧٨٨	٣٥٠,٣٢٢	٣٠٣,٦٢٢	الإيرادات الضريبية
٤٠٣,٢١٦	٢٦٨,٩٥٦	٦٠٣,٩١٨	٤٦٢,٠٠٧	٣٥٢,٣١٥	٣٠٥,٩٥٧	٢٦٠,٢٨٩	٢٥١,١١٩	٢٠٧,٤١٠	الضريبة على الدخل والأرباح والمكاسب الرأسمالية ومنها
١١٩,٨٨١	٨٢,٦٢٥	٢٠٩,٣٩٨	١٦٦,٨٩٧	١٤٤,٧٤٣	١٢٩,٨١٨	١٢٠,٩٢٥	١١٧,٧٦٢	٩١,٢٤٥	ضرائب على الدخل من التوظف
٣٢,٢٠١	٢٥,٦٢٥	٣٧,٣٥٤	٣٧,٩٦٤	٣٢,٠٣١	٢٦,٨٠١	٢٢,٢٥٢	١٩,٧٠٨	١٦,٠١٠	ضرائب على الدخل بخلاف التوظف
١١,٤٥٢	٧,٧٤٣	٢٥,٣٩٥	١٢,٦٦٦	٩,٩٨٢	١١,١٣٤	٨,٩٤٣	٦,٤٣٦	٥,٥٨٢	ضرائب على الأرباح الرأسمالية
٢٨٢	٢٣٥	٣,٧٠٣	٣٨٤	٣٤٣	٢٧٩	٢١٨	٨٧	١٠٤	الضريبة على أرباح شركات الأموال ومنها
٧٥,٩٤٦	٤٩,٠٢١	١٤٢,٩٤٦	١١٥,٨٨٣	١٠٢,٣٨٧	٩١,٦٠٣	٨٩,٥١٢	٩١,٥٣١	٦٩,٥٥٠	من هيئة البترول
٢٠,٤٩٦	٥,٠٠٠	٤٤,١٧٩	٤٢,٤٦٤	٣٧,٣١٣	٣٦,٠٠٠	٤٦,٠٦٠	٤٥,٨١٦	٣٤,٠٧٥	من البنك المركزى
٠	٣,٨٦٠	٣,٤٤٤	٣,٨٦٠	١٣,٢٤٥	٣,٦٩١	٤,٠٤٢	٨,٢٩٠	٠	من قناة السويس
٢٠,٣٠٠	١٤,٨٠٠	٣٠,١٥٠	٢٢,٣٠٠	١٤,٩٠٣	١٣,٤٠٠	١٤,٣١٢	١٢,١٥٠	١١,٨٠٠	من الشركات الأخرى
٣٥,١٥٠	٢٥,٣٦١	٦٥,١٧٣	٤٧,٢٥٩	٣٦,٩٢٦	٣٨,٥١٢	٢٥,٠٩٩	٢٥,٢٧٥	٢٣,٦٧٤	الضرائب على الممتلكات
٣٦,٣٢٣	٢٣,١٧٦	٥٠,٢٨٥	٣٦,٥٣٩	٢٧,٩٩٠	٢١,١٠٧	١٨,٧٦١	١٦,٤٥٣	١٣,٠٨٩	ضرائب دورية على الممتلكات
٢٣,٠٦	١٥٩٦	٣,٩٠٦	٢,٠٥٥	١,١٧٢	٦٣٧	٤٢٨	٥٣١	٥٢٠	ضريبة الأراضى
١٢٩	١٨٥	٢٥٦	٢٢٣	٢٠٣	١٨٦	١٨٤	١٨٥	١٧٥	ضريبة المباني
٢١٧٧	١٤١١	٣,٦٥٠	١,٨٣٢	٩٦٩	٤٥١	٢٤٤	٣٤٦	٣٤٦	ضريبة على العمليات المالية التجارية والرأسمالية ومنها
٣١,٦٤٣	١٩,٧٣٢	٤٠,٣٣٨	٣١,٩٩٧	٢٤,٠٧١	١٧,٦٢٩	١٦,٠٥٥	١٣,٩٠٥	١٠,٥٧٥	ضريبة على عوائد أذون وسندات الخزانة
٣٠,٨١٠	١٨,٩٨٧	٣٩,١٣٣	٣٠,٨٦٤	٢٣,٠٦٩	١٦,٦٨٢	١٥,٢٥٦	١٣,١٦٨	٩,٩٠٣	ضرائب ورسوم على السيارات
٢,٣٧٤	١,٨٤٨	٦,٠٤١	٢,٤٨٧	٢,٧٤٧	٢,٨٤١	٢,٢٧٩	٢,٠١٧	١,٩٩٣	الضرائب على السلع والخدمات ومنها
٢٠٨,١٥١	١٣٠,٢٥٠	٢٩١,٠٥٥	٢٠٨,٦٢٤	١٤٠,٥٢٥	١٢٢,٩٣٠	٩١,٨٦٧	٩٢,٩٢٤	٨٤,٥٩٤	الضريبة العامة على المبيعات
٩٣,٥٠٢	٦٦,٥٠٨	١٣٥,٧٠٨	٩٤,٣٨٤	٥٧,٤٥٤	٥٣,٤٢٥	٤٢,٩٧٤	٣٩,٤٩٦	٣٧,١٧٤	سلع محلية
٣٠,١٧٣	٢٤,٤٣٣	٤٩,٩٠٠	٣٢,٦٩٠	٢١,١٠٢	١٨,٤١٥	١٤,٥٧٧	١٤,٠٣٨	١٥,٥٦٦	سلع مستوردة
٦٣,٣٢٩	٤٢,٠٧٥	٨٥,٨٠٨	٦١,٦٩٤	٣٦,٣٥٢	٣٥,٠١٠	٢٨,٣٩٨	٢٥,٤٥٨	٢١,٦٠٧	ضريبة المبيعات على الخدمات
٢٣,١٤٨	١٢,٤٠٣	٤٢,١٥٦	١٨,١٣٩	١٤,٠٧٢	١٢,٠٩٨	٩,٤٦٣	٩,٧٦٧	٩,١٤١	ضرائب على سلع جدول رقم "١" محلية
٦٩,٥٩٦	٣٦,١٠٥	٧٤,٣٥٢	٧٠,٥٣٣	٤٨,١٢٥	٣٩,٧٥٠	٢٤,١٩٠	٣٠,٤٨٢	٢٥,٩٨٥	ضرائب على سلع جدول رقم "١" المستور
١,١٠١	٣٤٦	٥٦٣	٤١٥	٣٩٦	٢٥٩	٣٧٤	٤٩	٧١	ضرائب على الخدمات الخاصة
١,٧٢٣	١,١٠٩	٢,٧٠٧	١,٧٩٨	٢,٣١١	١,٣٨٢	١,١٦٧	١,٠٩٢	٨٨٠	ضرائب الدمغة (عدا دمغة الماهايات)
٨,٩٨١	٧,١٠٨	١٨,١٦٢	١١,٠١٧	٩,٧٠٧	٧,٧٢١	٦,٦٩٤	٥,٢٤٨	٥,٤٦٥	الضرائب على التجارة الدولية (الجمارك) ومنها
٢٤,٦٧٥	١٨,٣٤٥	٣٦,٤١٤	٣٤,٢٥٥	٢٨,٠٩١	٢١,٨٦٧	١٧,٦٧٣	١٦,٧٧١	١٤,٧٨٨	ضرائب جمركية قيمية
٢٣,٣٩٥	١٧,٣٥٩	٣٤,٧٤٤	٣٢,٧٧٧	٢٦,٩٣٣	٢٠,٩٥٥	١٦,٩٣٥	١٥,٦٢٦	١٣,٩٥٥	ضرائب أخرى
١٤,١٨٧	١٤,٥٦١	١٦,٧٦٦	١٥,٦٩١	١٠,٩٦٦	١٠,٢٣٥	١١,٠٦٢	٧,٢٠٨	٣,٦٩٤	

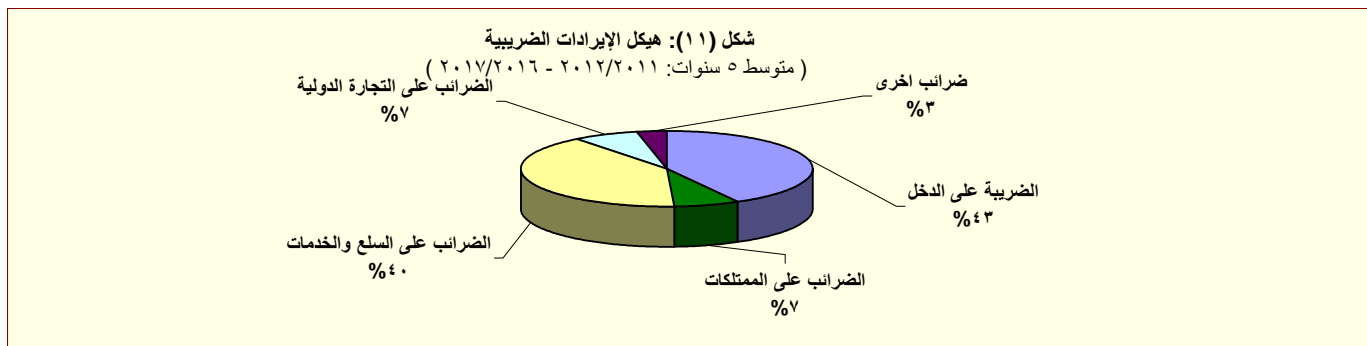
المصدر: وزارة المالية

١/ مبدئى. جدير بالذكر أن بيانات الحساب الختامى للموازنة العامة للدولة للعام المالى ٢٠١٧/٢٠١٦ مازالت معروضة على مجلس النواب وتعد مبدئية لحين اعتمادها.

٢/ تعكس بيانات الموازنة العامة للدولة بموجب قانون ربط الموازنة رقم ١٤٥ لعام ٢٠١٧ .

٣/ يمكن تفسير الانخفاض فى الحصيلة من الضريبة على أرباح شركات الأموال من الشركات الأخرى خلال عام ٢٠١٦/٢٠١٥ فى ضوء المقارنة بحصيلة إستثنائية مرتفعة خلال عام المقارنة ٢٠١٥/٢٠١٤ حيث تم فرض ضريبة إضافية فى عام ٢٠١٤ بنسبة ٥% لمن يزيد دخلهم عن ١ مليون جنيه وتم إلغاؤها فى عام ٢٠١٦/٢٠١٥. وأن هذا لا يؤثر على الإيرادات المحصلة من الضرائب على أرباح شركات الأموال من الشركات الأخرى، حيث من المتوقع زيادة المحصل خلال الفترات القادمة.

٤/ يرجع الانخفاض فى الضريبة على أرباح شركات الأموال من البنك المركزى فى الأساس نتيجة لانخفاض أرباح البنك المركزى نتيجة للسياسة النقدية التقييدية المتبعة منذ بداية العام المالى ٢٠١٧/٢٠١٦ والتي تم من خلالها رفع أسعار الفائدة للعمل على خفض معدلات التضخم.



المصدر: وزارة المالية

جدول (١٢- ب) هيكل الإيرادات العامة
(الإيرادات غير الضريبية)

(مليون جنيه)		٢٠١٧/٢٠١٦	٢٠١٦/٢٠١٥	٢٠١٥/٢٠١٤	٢٠١٤/٢٠١٣	٢٠١٣/٢٠١٢	٢٠١٢/٢٠١١
يوليو-مارس	يوليو-مارس	موازنة	ختامى مبدئى	٢٠١٦/٢٠١٥	٢٠١٥/٢٠١٤	٢٠١٤/٢٠١٣	٢٠١٣/٢٠١٢
٩٤,٦٠٠	٩٤,٧٨٠	٢٣٠,٧٠٤	١٩٧,١٧٧	١٣٩,١٧٣	١٥٩,٢٨٤	١٩٦,٤٩٩	٩٦,٢١٢
٤٠٦	٥٠٨	١,١٤٣	١٧,٦٨٣	٣,٥٤٣	٢٥,٤٣٧	٩٥,٨٥٦	١٠,١٠٤
٢١٧	٢٩٧	٨٠٣	١٧,٠٤٠	٣,٢٣٦	٢٤,٩٤٢	٩٥,٤٩٧	٩,٣٣٩
٧٣.٩	١٤٨.٢	٢٥٨	٣٥٤	١٦٩	٣٠٢	١٥٠	٩٥
١١٥.١	٦٢.٦	٨٢	٢٨٩	١٣٧	١٩٤	٢١٠	٦٧٠
٩٤,١٩٤	٩٤,٢٧٢	٢٢٩,٥٦١	١٧٩,٤٩٤	١٣٥,٦٣٠	١٣٣,٨٤٧	١٠٠,٦٤٢	٨٦,١٠٨
٣٩,٢٥٤	٥٩,٦٧٨	١٠٢,٢٨٧	٩١,١٤١	٦٩,٤٥٢	٨١,٤٦٣	٥٦,٩٩٠	٥٥,٩٧٩
١,٨٩٩	٢,٦٦٧	٣,٢٣٢	٤,٢٦٣	٩٦٨	٣,٤٥٣	٧٤٥	١,٠٧٨
١,٧٦٧	٢,٦٣٤	٣,٠٦٩	٤,٢٠٢	٨١٦	٣,٣٥٠	٥٨٩	٩٠٩
٣١,٦٠١	٤٨,٢٧٥	٨٨,٠٦٤	٧١,١٢٢	٦٣,٥٦٥	٧١,٥٧١	٥٣,٩٦٦	٥٢,٣٥٨
٣,٤٧٥	٩١٠	٢٨,٩١٢	١٢,٥٩٤٤	٧,٨٢٠	٢٥,٤١٤	٢١,٨٠٩	١٥,٠٢٧
١٣	١٧,٩٢٧	١٠,٩٧٦	١٩,٤٢٧	٢٩,٤٦٢	١٣,٤١٧	٩,٢٨٣	١١,٣١٧
١٤,٢٠٣	١٩,٧٧٥	٣١,٤٢٣	٢٩,٣٨١	١٤,٧٥٥	١٩,٢١٤	١٨,٠٨٤	١٦,٣٧٥
٤,٧٩٨	٧,٦٣٤	٥,٠٢١	١٠,٩٨٩	٧,٨٢٠	١٠,٠٩٣	١,٦٣٠	٢,٢٠٧
١,٦٠٤	١,٢٥٧	٨,٤٣٢	٢,٧٢٢	٢,٢٧٢	٢,١٩١	٢,٣٦٢	٢,٩١١
٥,٦٣٠	١,٩٩٠	١٠,٦٩٠	٨,٥٧٠	٤,٨٤٤	٦,٣١١	٢,٠٣٤	٣,٣٦١
٤,٤٧٧	١,٠٦١	٨,٦١٠	٧,٣٧٢	٤,١٣٩	٥,٩٦٤	١,٧٣٧	٢,٩٣٣
١٢٥	٦,٧٤٦	٣٠٠	٧,١٨٧	٧٤	١٢٨	٢٤٥	٣٦١
٢٣,٧٧١	٢٠,١٩٠	٣٧,٤٦٣	٣٨,٠٥٨	٢٩,٠٥٢	٢٦,٤٥٧	٢٨,٤٩٩	٢٢,٧٣٣
٢٣,٧٥٤	٢٠,١٧٤	٣٧,٤٢٠	٣٨,٠٣١	٢٩,٠٠٧	٢٦,٤١٦	٢٨,٤٧١	٢٢,٧٠٨
١٦,٣١٧	١٤,٩٨٤	٢٩,٠٢٣	٣٠,٥٩١	٢٢,٦٢٩	٢١,٠٣٧	٢٤,٣٥٩	١٨,٩٤٦
١٧.٠	١٥.٤	٤٣	٢٨	٤٥	٤٢	٢٧	٣٠
٠	٠	٠	٠	٠	٠	٠	٠
٤٩٥	١,٥٦٣	١,٢٩٦	١,٩٦٨	١,٣٨١	٨٤٢	٥٤٦	٥١٩
٣٢٣	٥٨١	١,٠٧٩	٢,٩٥٦	١,٤٥٥	٩٠١	١,٠٦١	٦١٢
٢٧٧	٤٠١	١,٠٧٩	٢,٠٩٠	٥٨٤	٣٧٩	٥٧٩	٣٨٣
٤٦.٢	١٨٠.٦	٠	٨٦٦	٨٧١	٥٢٣	٤٨٢	٢٣٠
٣٠,٣٥٠	١٢,٢٦٠	٨٧,٤٣٦	٤٥,٣٧١	١٣,٤٢٩	٢٤,١٨٤	١٣,٥٤٧	١٣,٦٧٧
١٥,٨٤١	٦,٢٤٢	١٢,٠٨٦	١٨,٠٨٠	١٨,٠٩٦	٩,٩١٤	٧,٣٢٩	٦,٨٧٢
١٤,٥٠٩	٦,٠١٩	٧٥,٣٥١	٢٧,٢٩١	١٦,١٩٥	١٤,٢٧٠	٦,٢١٩	٦,٨٠٦
١,٨٥٤	٣,٣٠٣	٠.٠	٨,٤٨٧	٧,٤٣٠	٥,٠٩٩	٢,٩٩٠	٣,٣٦٣
١١,٧٣٩	٢,٢٥٠	٤٤,٦١٨	١٧,٩٢٩	٧,٨٧٨	٤,٩٩٢	٢,٧٠٩	٣,١٦٦

المصدر: وزارة المالية

١/ يرجع الانخفاض في الإيرادات غير الضريبية إلى تراجع الموارد الاستثنائية من المنح لتبلغ حوالى ٢٥.٤ مليار جنيه فقط خلال العام المالى ٢٠١٥/٢٠١٤، وذلك مقابل منح بلغت نحو ٩٥.٩ مليار جنيه خلال العام المالى ٢٠١٣/٢٠١٤.

٢/ مبدئى. جدير بالذكر أن بيانات الحساب الختامى للموازنة العامة للدولة للعام المالى ٢٠١٧/٢٠١٦ مازالت معروضة على مجلس النواب وتعد مبدئية لحين اعتمادها.

٣/ تعكس بيانات الموازنة العامة للدولة بموجب قانون ربط الموازنة رقم ١٤٥ لعام ٢٠١٧.

٤/ تشمل منح من جهات حكومية.

٥/ إيرادات الصناديق والحسابات الخاصة التابعة لجهات موازنة مثل الجامعات والمراكز الطبية المتخصصة والهيئات والمراكز البحثية، ويقابل هذه الإيرادات مصروفات بذات القيمة موزعة على أبواب الاستخدامات.

٦/ تشمل إيرادات إضافية بنسبة ١٠% من إجمالى الإيرادات الشهرية للصناديق والحسابات الخاصة، بالإضافة إلى نسبة مقدارها ٢٥% من أرصدة تلك الصناديق تؤوّل إلى وزارة المالية خلال العام المالى ٢٠١٣/٢٠١٤ فقط وفقاً للقانون رقم ١٩ لعام ٢٠١٣.

٧/ يعكس المبالغ التى تم دفعها مقدماً لتمويل مشروعات استثمارية خلال العام المالى السابق ولم يتم استخدامها خلال نفس العام، ومن ثم يتم قيد هذه المبالغ فى العام المالى التالى كجزء من استثمارات ممولة ذاتياً تحت بند "الإيرادات المتنوعة".

٨/ تعكس الزيادة فى "موارد ومصادر رأسمالية أخرى لتمويل الاستثمارات" فى ضوء موارد ذاتية متوقعة لتمويل مشروع الإسكان الإجتماعى لتقبله زيادة مطابقة على جانب المصروفات.

٩/ يرجع الانخفاض فى أرباح الأسهم المحصلة من هيئة البترول نتيجة لانخفاض الأسعار العالمية للبترول.

١٠/ يرجع الانخفاض فى المحصلة من أرباح الأسهم من قناة السويس جزئياً فى ضوء تباطؤ كل من نمو التجارة العالمية، والإقتصاد الصينى، بالإضافة إلى انخفاض الأسعار العالمية للبترول، مما انعكس على حركة النقل البحرى أقل عبر قناة السويس.

١١/ يرجع ارتفاع المحصلة من الإيرادات المتنوعة نتيجة لعدة أسباب وعلى رأسها، أيلولة ٢٥% من أرصدة الأرباح المرحلة للهيئات التى تحتجز أرباحها والتي بلغت نحو ١.٥ مليار جنيه، وزيادة محصلة تسوية أوضاع الأراضي التى تغير نشاطها والتي بلغت نحو ٤ مليار جنيه. بالإضافة إلى تحصيل الأرصدة الدائنة للهيئات والجهات المختلفة بنحو ٣.٥ مليار جنيه.

١٢/ يرجع الانخفاض فى أرباح الأسهم من هيئة البترول فى الأساس نتيجة تحمل الهيئة اعباء ارتفاع سعر صرف الجنيه مقابل الدولار.

١٣/ يرجع الانخفاض فى أرباح الأسهم من البنك المركزى فى الأساس نتيجة لانخفاض أرباح البنك المركزى نتيجة للسياسة النقدية التقيدية المتبعة منذ بداية العام المالى ٢٠١٦/٢٠١٧ والتي تم من خلالها رفع أسعار الفائدة للعمل على خفض معدلات التضخم.

١٤/ ترجع الزيادة فى عوائد ملكية أخرى نتيجة لتحويلات إضافية بقيمة ٦.٦ مليار جنيه قيمة بيع رخصة الجبل الرابع للمحمول.

١٥/ ترجع الزيادة فى المنح فى الأساس نتيجة لتلقى منح رأسمالية من دولة الإمارات لتمويل الاستثمارات خلال العام المالى ٢٠١٧/٢٠١٦.

جدول (١٣): توزيع الواردات والمتحصلات الجمركية بحسب التصنيف الوظيفي للواردات^١
(مبنى على التصنيف الواسع للأمم المتحدة)

(مليون جنيه)

الإيرادات الجمركية /٢				الواردات السلعية				البنود
#*٢٠١٦/١٥	٢٠١٥/١٤	٢٠١٤/١٣	٢٠١٣/١٢	#*٢٠١٦/١٥	٢٠١٥/١٤	٢٠١٤/١٣	٢٠١٣/١٢	
٢٦,٠٣٧	٢١,٦٩٤	١٧,٥٧٩	١٧,٠١١	٥٨٤,٠٢٥	٤٥٥,٧٧٦	٤٤٦,١٨٧	٤٢٧,٩٩٣	الإجمالي
(٢٠.٠)	(٢٣.٤)	(٣.٣)	(١٥.٠)	(٢٨.١)	(٢.١)	(٤.٣)	(١٧.٩)	
٣٩	٣٦	٢٤	٢٦	٢٩,١٣٣	٢٦,٥٥٥	٢٤,٩٧٨	٣١,٦٧٩	١١١ سلع غذائية أولية للصناعة
٣٧٩	٢٠٩	١٢٣	١٢٣	١٤,٢٧٤	١١,٦١١	١١,٣٨٨	١٠,٣٣١	١١٢ سلع غذائية أولية للإستهلاك
١٠٤	٥٧	٢٣	٢٦	١٦,١١٥	١٠,٠٧١	٧,٥٤٩	١٢,٤١١	١٢١ سلع غذائية مصنعة للصناعة
٧٠٨	٥٧٧	٤٦١	٥٠٦	٣١,٩٨١	٢٤,٣٢٠	١٥,٦٨١	١٨,٧٥٩	١٢٢ سلع غذائية مصنعة للإستهلاك
٢٨١	١٥٩	١٤٨	١٣٨	٢٨,٠١٥	٢٥,٨٩٥	٢٦,٥٥٢	٣١,٦٤٧	٢١ مستلزمات صناعية أولية
٤,١٦٤	٢,٧٧٤	٢,٤٦٠	٢,٣٧٨	١٩١,٧٧٩	١٥٣,٧٩٩	١٣٥,٦٩٩	١٣٨,٥٥٥	٢٢ مستلزمات صناعية مصنعة
٠.٤	٢٨٨.٤	٠.٠	٠.٠	١١,٥٠١	١٨,٠٠٢	٤٨,٧٣١	٢٣,٢١٤	٣١ وقود وزيوت خام
٢,٦٥٢	١,١١١	١,٤٩٣	١,٣٠٠	٥٨,٦٣٦	٢٧,٣٠٨	٤٢,٠٨٣	٣١,٩٩٥	٣٢ وقود مصنع ووقود أخرى
١,٣١٨	١,٠٢٠	٨١١	٧٥٦	٦٠,٨٧٥	٥٠,٣١٦	٤٥,٨٤٥	٤٢,٥٢٧	٤١ سلع رأسمالية عدا معدات النقل
٦٧٤	٥٨٥	٥٢٨	٥١٦	٢٧,٨٨٨	٢٤,٣٣٢	٢٢,١٧٩	٢٠,٤٠٣	٤٢ قطع غيار وأجزاء سلع رأسمالية
٤,٥٠١	٣,٩٧٣	٣,١٦٨	٢,٧١٨	٢٥,٤٠٧	١٦,٧٩٤	٧,٤٠٨	٩,٠٩٨	٥١ سيارات الركوب
٩٤٨	١,٠٦٨	٨٠٧	٧٣٢	١٦,٩٢٢	٩,٩٩١	٧,٠٨٣	٨,٤٨٠	٥٢ غيرها من السيارات
١,١٥٧	٨٧٤	٧٤٠	٧١٧	٢٢,٤١٩	١٧,٥٨٦	١٦,٣٢٠	١٦,٧٨٤	٥٣ قطع غيار وأجزاء لوسائل النقل
٩٥٠	٧٩٦	٦٦٦	٦٣٣	٧,٤٠١	٦,٧٦١	٦,٥٣٨	٦,٠٩١	٦١ سلع إستهلاكية معمرة
٢,١٤٨	١,٤٥٧	٨١٩	٧٥١	١٥,٣٠٠	١٠,٩١٦	٧,٥٦٢	٨,٦٠٤	٦٢ سلع إستهلاكية نصف معمرة
١,١٠٧	٦٥٩	٢٨٢	٣٦٤	٢٥,٤٥٨	٢٠,٩٤٧	٢٠,٥٢٥	١٧,٣٤٢	٦٣ سلع إستهلاكية غير معمرة
٤,٩٠٧	٦,٠٥٠	٥,٠٢٦	٥,٣٢٧	٩٢٣	٥٧١	٦٨	٧٥	٧ سلع أخرى
				ملاحظات				
				٧١,٧١٢	٦٣,٧٤٥	٧٤,٣٧٧	٧١,٣٤٤	إجمالي الواردات (مليون دولار)
١.٠	٠.٩	٠.٨	٠.٩	الإيرادات الجمركية/ الناتج المحلي الإجمالي ^٢				
٥.٦	٤.٧	٣.٨	٤.٩	الإيرادات الجمركية/ إجمالي الإيرادات والمنح				
٧.٤	٧.١	٦.٨	٦.٨	الإيرادات الجمركية/ إجمالي الإيرادات الضريبية ^٣				

المصدر: وزارة المالية، مصلحة الجمارك المصرية

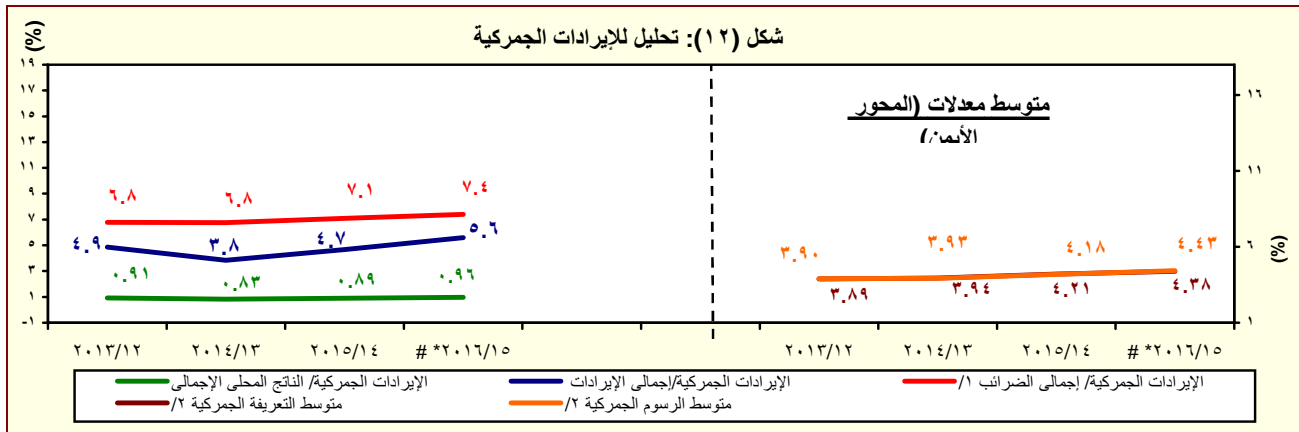
جدير بالذكر أن أحدث بيانات الجمارك والتي تخص العام المالي ٢٠١٦/٢٠١٧ لا زالت قيد المراجعة من قبل مصلحة الجمارك المصرية وسوف يتم نشرها فور الإنتهاء من مراجعتها.
* ختامى مبدئى

() معدل تغير سنوى.

١/ جملة المتحصلات لمصلحة الجمارك قد تختلف عن القيمة الاجمالية المعروضة عن متحصلات التجارة الدولية فى جدول الموازنة العامة بسبب توزيع متحصلات مصلحة الجمارك على بنود الموازنة المختلفة، مثل الضرائب على التجارة الخارجية، الضرائب على السلع والخدمات، وضرائب أخرى.

٢/ تتضمن الإيرادات السيادية والجارية.

٣/ إجمالي الضرائب التي تم تحصيلها من قبل المصالح الإيرادية (الضرائب على الدخل، المبيعات، الجمارك، والضرائب العقارية).



المصدر: وزارة المالية، مصلحة الجمارك المصرية

جدير بالذكر أن أحدث بيانات الجمارك والتي تخص العام المالي ٢٠١٦/٢٠١٧ لا زالت قيد المراجعة من قبل مصلحة الجمارك المصرية وسوف يتم نشرها فور الإنتهاء من مراجعتها.
* ختامى مبدئى

١/ إجمالي الضرائب التي تم تحصيلها من قبل المصالح الإيرادية (الضرائب على الدخل، المبيعات، الجمارك، والضرائب العقارية).
٢/ بالنسبة الى إجمالي الواردات.

جدول (١٤): هيكل المصروفات العامة^{١/٣}

(مليون جنيه)

٢٠١٨/٢٠١٧	٢٠١٧/٢٠١٦	٢٠١٨/٢٠١٧	٢٠١٧/٢٠١٦	٢٠١٦/٢٠١٥	٢٠١٥/٢٠١٤	٢٠١٤/٢٠١٣	٢٠١٣/٢٠١٢	٢٠١٢/٢٠١١	
يوليو-مارس	يوليو-مارس	موازنة	ختامى مبدئى						فصليات
٧٧١,٩٦٦	٦٣١,٤٢٢	١,٢٠٧,١٣٨	١,٠٣١,٩٤١	٨١٧,٨٤٤	٧٣٣,٣٥٠	٧٠١,٥١٤	٥٨٨,١٨٨	٤٧٠,٩٩٢	المصروفات
١٧١,٦٥٥	١٥٧,٩٨١	٢٣٩,٩٥٥	٢٢٥,٥١٣	٢١٣,٧٢١	١٩٨,٤٦٨	١٧٨,٥٨٩	١٤٢,٩٥٦	١٢٢,٨١٨	الأجور والتعويضات للعاملين
١٣٨,٢٣٤	١٢٧,٥٩٣	١٩٠,٥٨٣	١٨١,٢٤٥	١٧٣,٨٢٧	١٦٢,٣١١	١٤٦,٨٧٠	١١٨,١٩٦	٩٩,٩٢٦	الاجور والبدلات النقدية والعينية
٤٨,٧٥٦	٤١,٣٥٧	٦١,٠١١	٥٦,٩٢٩	٥٣,٢٨٧	٢٧,٧٦٣	٢٦,٤٧١	٢٤,٠٠٦	١٩,٩٥٩	الوظائف الدائمة
٣,٠٧١	٣,١٧٢	٣,٩٤٧	٤,٣٣٢	٤,٠٣٦	٢,٥٥٠	٢,٥٩٠	١,٩٨٣	٢,١٢٤	الوظائف المؤقتة
٥٦,٠٨٥	٥٣,٠٦٣	٧٧,٨٢٦	٧٥,٦٢٢	٧٤,٣٢٦	٨٠,٠٣٤	٧٥,٢٧٩	٦١,٢٩٣	٥٢,٧٢٩	المكافآت
١٨,١١٠	١٨,٢٥٠	٢٧,٤٦٦	٢٧,١٧٤	٢٥,٦٩٥	٢٤,١٢٨	٢٢,١٧٢	١٧,٣١٧	١١,٢٠٧	بدلات نوعية
٨,٣٧٤	٨,٩٢٨	١٥,٢٦٥	١٢,٨١٦	١٣,٤٤٨	٢٥,٠٨٥	١٧,٧٢٨	١١,٦٨١	١١,٣٩٧	مزايا نقدية
٣,٨٣٨	٢,٨٢٤	٥,٠٦٧	٤,٣٧٣	٣,٠٣٥	٢,٧٥١	٢,٦٣٠	١,٩١٥	٢,٥٠٩	المزايا العينية
١٩,٧٠٣	١٦,١٢٣	٢٢,٨٩٠	٢٣,١٨٤	٢٠,٦٠٦	١٨,٩٩٧	١٦,٧٠٥	١٣,٦٧٥	١١,٥٨٩	المزايا التأمينية
١٥,٩٩٩	١٤,٠٩١	١٩,٩٠٩	١٩,٧١٩	١٨,٢٠٩	١٦,٧٥٩	١٤,٧٩٢	١٢,١٠٠	١٠,٣٠٦	حصة الحكومة فى صندوق التأمين الاجتماعى للحكومة
٣,٧٠٤	٢,٠٣٣	٢,٩٨١	٣,٤٦٥	٢,٣٩٧	٢,٢٣٨	١,٩١٢	١,٥٧٥	١,٢٨٣	مزايا تأمينية أخرى
٢٩,٠٩٦	٢٤,٥٢٢	٥٢,٠٦٥	٤٢,٤٥٠	٣٥,٦٦٢	٣١,٢٧٦	٢٧,٢٤٧	٢٦,٦٥٢	٢٦,٨٢٦	شراء السلع والخدمات
١٤,٣٦٥	١٢,٠٥٤	٢٣,٩٦٤	٢١,٦٧٨	١٦,٥٣٦	١٤,٤٤٨	١٢,٠٨٤	١١,٩٩٤	١٠,٥٩٩	السلع ومنها
٧,٣٩٢	٧,٢٣٤	١٤,٣٤٢	١٢,٦٢٣	٧,٨٧٤	٦,٩٦١	٥,٨٤٠	٥,٧٠٤	٤,٢٩٩	المواد الخام
١,٤٧٣	١,٠١٩	١,٦٠٨	١,٥١٢	١,٣٧٦	١,١٦٥	٨٠٥	١,٠١٦	٩٥٥	وقود وزيت وقوى محركه للتشغيل
٢,٧٩٢	٢,٠٧٧	٤,٩٩٣	٤,٥٠٢	٤,٨٩٦	٤,٦٠٣	٤,٠٢٠	٣,٩٥٧	٤,١٥٩	مياه وانارة
١٣,٨٣١	١٠,٩٤٦	١٩,٢٦١	١٦,٧١٩	١٥,٠٢٩	١٣,٥٤٩	١١,٧٨٦	١١,٢٩٧	١١,٥١٦	الخدمات ومنها
٤,٦٦٦	٣,٨٢٨	٦,٨٩٩	٥,٧٨٥	٤,٩٣٩	٤,٠٤٧	٣,٤٧٧	٣,٥٦٦	٣,١٩٤	نفقات الصيانة
٢,٧٦٧	١,٤٤٨	٢,٢٢٩	١,٥٧٨	١,٤٩٠	١,٤٧١	١,٣١٥	١,٣٧٠	١,١٨٥	نفقات طبع ودوريات وحقوق تأليف
٢,٣٣١	٢,٢٤٨	٣,٤٠٤	٣,٠٢٦	٣,٠٧٦	٢,٩٣٩	٢,٥٤١	٢,٣٢٩	٢,١٠٦	نقل وانتقالات عامة
٣,١٧٩	٢,٥٤٧	٣,٥٩٧	٤,٣٩٦	٤,١٦٧	٣,٦٦٨	٣,٢٤٣	٢,٩٩٤	٣,٨٥٠	نفقات خدمية متنوعة ^{١/٤}
٩٠١	١,٥٢٢	٨,٨٤١	٤,٠٥٤	٤,٠٩٨	٣,٢٧٩	٣,٣٧٨	٣,٣٦١	٤,٧١١	أخرى

المصدر: وزارة المالية، مصلحة الضرائب المصرية

١/ مبدئى. جدير بالذكر أن بيانات الحساب الختامى للموازنة العامة للدولة للعام المالى ٢٠١٧/٢٠١٦ مزالت معروضة على مجلس النواب وتعد مبدئية لحين اعتمادها.

٢/ تعكس بيانات الموازنة العامة للدولة بموجب قانون ربط الموازنة رقم ١٤٥ لعام ٢٠١٧.

٣/ التنبؤ يتفق مع معايير صندوق النقد الدولى والمعروفة بـ GFS ٢٠٠١ على أساس نقدي.

٤/ يشمل مصروفات خدمية أخرى متنوعة، من أهمها نفقات تنفيذ الأحكام القضائية.

جدول (١٤): هيكل المصروفات العامة (تابع)

(مليون جنيه)

٢٠١٨/٢٠١٧	٢٠١٧/٢٠١٦	٢٠١٨/٢٠١٧	٢٠١٧/٢٠١٦	٢٠١٦/٢٠١٥	٢٠١٥/٢٠١٤	٢٠١٤/١٣	٢٠١٣/١٢	٢٠١٢/١١	
يوليو-حمارس	يوليو-حمارس	موازنة	ختامى مبدئى			فعليات			
٢٦٨,٨٩٧	٢٣١,٧٣٠	٣٨٠,٩٨٦	٣١٦,٦٠٢	٢٤٣,٦٣٥	١٩٣,٠٠٨	١٧٣,١٥٠	١٤٦,٩٩٥	١٠٤,٤٤١	الفوائد ومنها:
١٨,٨٨٣	٦,١٨٣	٢٥,٥٥١	٩,٥٩٩	٥,٠٦٦	٤,٧٠٠	٤,٩٩٦	٣,٨٩٦	٣,٤١٨	فوائد خارجية
٢٣١,٠١٨	٢٠٧,٦٨٦	٣١٢,٧٨٢	٢٧٥,٩٨٨	٢١٤,٥٦٠	١٦٧,٦٢٩	١٤٨,٧٩٨	١٢٥,١٣١	٨٤,٤٥٥	فوائد محلية (لغير الحكوميين)
١٨,٩٩٣	١٧,٧٢٢	٤٢,٤٦٧	٣٠,٨٠٥	٢٣,٧٩٦	٢٠,٤٧٨	١٩,١٤٣	١٧,٨٣٦	١٦,٤٢٠	فوائد محلية (لوحدة الحكومة العامة)
٣	١٣٨	١٨٦	٢٣٨	٢١٥	٢٠٢	٢١٣	١٣٣	١٤٨	أخرى
١٩٢,٣٤٦	١٢٧,٩٥٦	٣٣٢,٧٢٧	٢٧٦,٧١٩	٢٠١,٠٢٤	١٩٨,٥٦٩	٢٢٨,٥٧٩	١٩٧,٠٩٣	١٥٠,١٩٣	الدعم والمنح والمزايا الإجتماعية
١٢٦,٩٤١	٧٦,٨٦٧	٢٢٢,٧٣٨	٢٠٢,٥٥٩	١٣٨,٧٢٤	١٥٠,١٩٨	١٨٧,٦٥٩	١٧٠,٨٠٠	١٣٤,٩٦٣	الدعم
١٢٦,١١٣	٧٦,١٩٠	٢٢١,٢٣٨	٢٠١,٤٩١	١٣٥,٠٠١	١٤٨,٧١٦	١٨٦,١٣٢	١٦٨,٩٧٨	١٣١,٨٨٥	لمؤسسات حكومية غير مالية، ومنها:
٤٠,٨٠٨	٢٣,٠٦٠	٦٣,٠٩٥	٤٧,٥٣٥	٤٢,٧٣٨	٣٩,٣٩٥	٣٥,٤٩٣	٣٢,٥٥١	٣٠,٢٨٢	دعم السلع التموينية
٥٥,١٢٢	٢٢,٠٩٠	١١٠,١٤٨	١١٥,٠٠٠	٥١,٠٤٥	٧٣,٩١٥	١٢٦,١٨٠	١٢٠,٠٠٠	٩٥,٥٣٥	دعم السلع البترولية
٨٢٩	٦٧٧	١,٥٠٠	١,٠٦٨	٣,٧٢٣	١,٤٨٢	١,٥٢٧	١,٨٢٢	٣,٠٧٨	لمؤسسات مالية حكومية
٤,٥٦٠	٣,٠٥٥	٤,٨٨٤	٨,٩١٩	٧,٨٠٦	٦,٢١١	٥,١٩٠	٥,٠١٤	٥,٣٠٥	المنح
١٥٣	١٨٢	٢٤٩	٢٧٩	٢٠١	١٦١	٢٣٩	١٤٥	٢١٩	للحكومات الأجنبية
٠.٢	٠.٢	٠.٠	٠.٢	٠.٢	٠.٢	٠.٢	٠.٤	٠.٢	للمؤسسات الدولية
٤,٤٠٧	٢,٨٧٣	٤,٦٣٥	٨,٦٤٠	٧٦.٥	٦,٠٥٠	٤,٩٥١	٤,٨٦٩	٥,٠٨٥	لجهات الحكومة العامة
٥٩,٩٧٨	٤٧,٣٥٤	٨٢,٩٩٤	٦٤,١٩٤	٥٣,٩١٩	٤١,٠٣٧	٣٥,٢٠٠	٢٠,٧٧٨	٩,٣٦٧	مزايا إجتماعية
١٣,٨٧٦	٨,١٣٤	١٥,٤٠٢	١٣,٠٩٢	٨,٩١٠	٦,٨٣٦	٥,٠٩٦	٣,٧٥٣	٢,٥٨١	مزايا الأمان الإجتماعى
٤٠,٨٠٢	٣٥,٠٣٠	٦٢,٥٠٠	٤٥,٢٣٦	٤٣,٩٥٦	٣٣,٢١٣	٢٩,٢٠٠	١٦,٣٥٢	٦,٢٠٠	مساعداة إجتماعية ^١
١٥,١٦٧	٤,٠٥٥	٤,٩٠٦	١٥,٦٨٧	٨٦٩	٨١٤	٧٣٣	٥٨٧	٥١٦	نفقات خدمية لغير العاملين
١٣٣	١٣٥	١٨٦	١٨٠	١٨٥	١٧٥	١٧١	٨٧	٧٠	مزايا إجتماعية للعاملين
٥٠,٢٧٢	٤٣,٣٩٤	٦٥,٩٧٢	٦١,٥١٧	٥٤,٥٥١	٥٠,٢٧٩	٤١,٠٦٨	٣٤,٩٧٥	٣٠,٧٩٦	المصروفات الأخرى
٥,١٠٦	٤,١٣٠	٧,٤٠٠	٨,٤٨٤	٥,٩٥٢	٥,٤٧٧	٥,٩٧٦	٣,٨٣٠	٣,٠٢٦	جارية
١١٠.٨	٧٥.٨	١٤٣	١٣٦	١.٣	١.٠	١٢٤	٩٢	٥٨	ضرائب ورسوم
١٤٤.٣	٥٠.٤	١١١	٦٩٢	٣٤٣	٣٥٠	٢٢٨	٣١٤	٣٤٥	اشتركاك
٤,٨٥١	٤,٠٠٤	٦,٤٤٦	٧,٦٥٧	٥,٥٠٧	٥,٠٢٧	٥,٦٢٤	٣,٤٢٤	٢,٦٢٣	أخرى متنوعة
٤٥,١٦٦	٣٩,٢٦٤	٥٨,٥٧٢	٥٣,٠٣٣	٤٨,٥٩٩	٤٤,٨٠٢	٣٥,٩٠٢	٣١,١٤٥	٢٧,٧٧٠	المصروفات الأخرى الإجمالية والإحتياطيات العامة ^٢
٥٩,٧٠١	٤٥,٨٤٠	١٣٥,٤٣١	١٠٩,١٤١	٦٩,٢٥٠	٦١,٧٥٠	٥٢,٨٨٢	٣٩,٥١٦	٣٥,٩١٨	شراء أصول غير مالية (الاستثمارات)
٥٥,٠٥٢	٣٨,٩١٦	١٢٥,٦٥٥	٨٨,٣٢٧	٥٤,٦٣٧	٤٥,٥٤٧	٣٨,٤٣٧	٣١,٩٣١	٢٨,٩٩٧	الأصول الثابتة
٥٤,٨٧٦	٣٨,٦٩٠	١٢٥,٢٧٤	٨٧,٩١٢	٥٤,٢٤٥	٤٥,٠٥٧	٣٧,٩٠٩	٣١,٤٠٤	٢٨,٣٩٨	استثمار مباشر (شامل الرسوم الجمركية)
١٧٦	٢٢٦	٣٨١	٤١٥	٣٩٢	٤٩٠	٥٢٨	٥٢٦	٥٩٩	نفقات إيرادية مؤجلة (تشغيل)
٧٦٢	٨٨٦	١,٨٢٨	١,١٥٢	١,٨٦١	٢,٩١٥	٨٦٩	٨٠٩	٥٨٣	الأصول غير المنتجة
٣,٨٨٧	٦,٠٣٧	٥,٩٤٨	١٩,٦٦٢	١٢,٧٥٢	١٣,٢٨٨	١٣,٥٧٦	٦,٧٧٧	٦,٣٣٧	أخرى

المصدر: وزارة المالية

١/ مبدئى. جدير بالذكر أن بيانات الحساب الختامى للموازنة العامة للدولة للعام المالى ٢٠١٧/٢٠١٦ مازالت معروضة على مجلس النواب وتعد مبدئية لحين اعتمادها.

٢/ تعكس بيانات الموازنة العامة للدولة بموجب قانون ربط الموازنة رقم ١٤٥ لعام ٢٠١٧.

٣/ يعكس مساهمات الخزانة فى صناديق المعاشات.

٤/ يتضمن الإنفاق على الدفاع والأمن القومى.

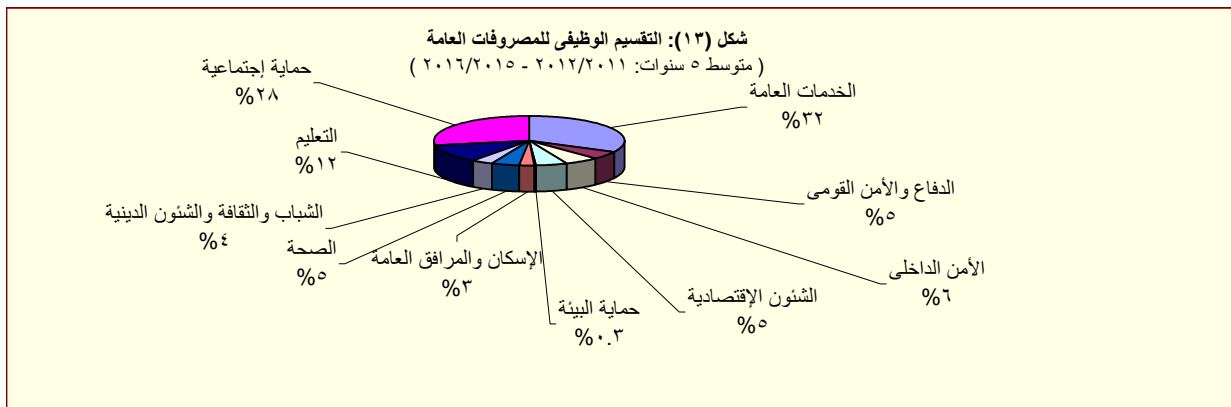
٥/ تعكس الزيادة فى "استثمار مباشر (شامل الرسوم الجمركية)" فى ضوء موارد ذاتية متوقعة لتمويل مشروع الإسكان الإجتماعى تقابله زيادة مماثلة على جانب الإيرادات.

٦/ يرجع الانخفاض فى دعم المواد البترولية نتيجة انخفاض الأسعار العالمية.

٧/ يمكن تفسير الارتفاع الملحوظ فى الإنفاق على الإستثمار المباشر (شامل الرسوم الجمركية) فى ضوء زيادة الإستثمارات التى قامت الدولة بتنفيذها، ومنها المشروعات العملاقة فى الطرق والكبارى وبناء وتطوير المستشفيات والمدارس. حيث بلغت قيمة التثبيبات نحو ٢٩.٢ مليار جنيه بنسبة نمو قدرها ٤٤% عن العام المالى السابق، كما بلغت قيمة الإستثمار فى مباني غير سكنية نحو ١٠ مليار جنيه بنسبة نمو قدرها ١٧.٧% عن العام المالى السابق.

٨/ ترجع الزيادة فى نفقات خدمات لغير العاملين نتيجة زيادة الإنفاق على برنامج العلاج على نفقة الدولة.

٩/ ترجع الزيادة الملحوظة فى دعم السلع البترولية فى ضوء تحمل الهيئة أعباء ارتفاع سعر الصرف مما دفع الموازنة العامة للدولة بزيادة الدعم المحول للهيئة العامة للبترول.



المصدر: وزارة المالية