

القسم الأول

نظرة عامة على الأداء الإقتصادي و المالي

- أ- مؤشرات الإقتصاد العيني و الحقيقي و مصادر النمو..... ١
- ب- السكان و التشغيل..... ٢
- ج- الأسعار المحلية (متوسط الفترة)..... ٢
- د- مؤشرات المالية العامة..... ٣
- هـ ملخص الدين العام المحلي (بالمليون جنييه، رصيد نهاية الفترة)..... ٤
- و- إجمالي الدين العام الخارجي (مليون دولار، رصيد نهاية الفترة)..... ٤
- ز- خدمة الدين الحكومي (مليون جنييه، تدفقات)..... ٤
- ح- المؤشرات النقدية (نهاية الفترة)..... ٥
- ط- القطاع المالي والاستثمارات..... ٦
- ي- معاملات القطاع الخارجي..... ٧

القسم الأول: نظرة عامة على الأداء الإقتصادي والمالي

بيان ربع سنوي #				بيان سنوي						
ابريل-يونيو * ٢٠١٧	يناير - مارس ٢٠١٧	أكتوبر-ديسمبر ٢٠١٦	ابريل-يونيو ٢٠١٦	٢٠١٧/٢٠١٦ ^١	٢٠١٦/٢٠١٥ [#]	٢٠١٥/٢٠١٤ [#]	٢٠١٤/٢٠١٣ [#]	٢٠١٣/٢٠١٢ [#]	٢٠١٢/٢٠١١ [#]	
أ. الإقتصاد العيني (بالأسعار الجارية)										
٩٠٤,٤٠٠	٨٧٦,٠٠٠	٨٥٥,٨٠٠	٦٦١,١٠٠	٣,٤٧٠,٠٠٠	٢,٧٠٩,٤٠٠	٢,٤٤٣,٩٠٠	٢,١٣٠,٠٠٠	١,٨٦٠,٤٠٠	١,٦٧٤,٧٠٠	الناتج المحلي (بأسعار السوق بالمليون جنيهه)
٥١,١٣٢	٤٩,٥٢٧	٥٩,٧٠٦	٧٤,٦٣٩	٢٣٤,٣٢٥	٣٣٢,٩٢٧	٣٣٢,٧٠٠	٣٠٥,٦٠٢	٢٨٨,٥٤٢	٢٧٩,٣٤٩	الناتج المحلي (بأسعار السوق بالمليون دولار)
٨٩٧,٣٥٠	٨٦١,٥٤٨	٨٤١,٧٨٩	٦٥٢,٢٧٥	٣,٤٠٩,٥٠٤	٢,٦٧٤,٤١٠	٢,٤٧٣,١٠٠	٢,٢٠٥,٥٩٤	١,٩٢٤,٨٠٨	١,٧١٣,١٤٦	الناتج المحلي (بتكلفة عوامل الإنتاج بالمليون جنيهه)
٥٠,٧٣٤	٤٨,٧٠٩	٥٨,٧٢٨	٧٣,٦٤٣	٢٣٠,٢٤٠	٣٢٨,٦٢٧	٣٣٦,٦٧٥	٣١٦,٤٤٨	٢٩٨,٥٣١	٢٨٥,٧٦٢	الناتج المحلي (بتكلفة عوامل الإنتاج بالمليون دولار)
--	--	--	--	--	--	--	--	--	--	نصيب الفرد من الناتج المحلي الإجمالي (بالجنيه)
--	--	--	--	--	--	--	--	--	--	نصيب الفرد من الناتج المحلي الإجمالي (بالدولار)
ب. مؤشرات الإقتصاد العيني ومصادر النمو^٢ (معدل النمو)										
٥.٠	٤.٤	٣.٩	٤.٥	٤.٢	٤.٣	٤.٤	٢.٩	٢.٢	٢.٢	الناتج المحلي الحقيقي (بأسعار السوق) ^٣
٤.٨	٤.٢	٣.٦	٢.٣	٣.٦	٢.٣	٣.٤	٢.٩	٢.٢	٢.٢	الناتج المحلي الحقيقي (بتكلفة عوامل الإنتاج) ^٤
١.٤	٣.٠	٣.٩	٠.٦	٢.١	٠.٩	١.٦	١.٩	١.١	١.٦	القطاع السلمي
١.٠	٨.١	٣.٣	٢.٥	٥.٥	٢.٧	٥.٢	٢.٦	٣.٢	٢.٨	قطاع الخدمات الإنتاجية
٥.٢	٢.٤	٣.٥	٤.٩	٤.٠	٤.٧	٤.٩	٥.٥	٣.٤	٣.٠	الخدمات الإجتماعية
٦.٣	٥.٧	٢٢.٧	٢٦.٠	١١.٣	١١.٢	٨.٦	١.٧	٨.٤-	٥.٨	الاستثمارات ^٥ / ^٦
٣.١	٣.٣	٧.٣	٢.٢	٤.٠	٤.٦	٣.٦	٤.٩	٣.٢	٦.٠	الإستهلاك النهائي ^٧
٣.٢	٣.٤	٨.٠	١.٧	٤.٢	٤.٦	٣.١	٤.٤	٣.٣	٦.٥	الإستهلاك الخاص
٢.٨	٢.٩	٢.٥	٤.٨	٢.٥	٣.٩	٧.٠	٨.٤	٢.٢	٣.١	الإستهلاك العام
١١٩.٩	١٥٦.٥	٦٨.٥	٢.٤-	٨٦.٠	١٤.٥-	٠.٦-	١٠.٩-	٤.٥	٢.٣-	الصادرات السلعية والخدمات ^٨
--	---	--	---	-	--	--	--	--	--	نصيب الفرد من الناتج المحلي الإجمالي الحقيقي
الإخبار المحلي^٩										
٥٣.٤-	٣٨.٦-	٣٦.٣-	٣٠.٩	٢٧.٩-	٤.٦	٢٧.٩	٢٤.٢-	٧.٩	٢٩.٥-	معدل النمو الإسمي السنوي
٢.٧	٢.٦	٢.٦	٧.٨	٣.١	٥.٥	٥.٨	٥.٢	٧.٩	٨.٠	نسبة إلى الناتج المحلي الإجمالي
الاستثمارات المحلية^{١٠}										
١٤.٩	٣٦.٤	٤٤.٣	٢٤.٥	٣٠.١	١٦.٧	٢٠.٢	٩.٩	١.٥-	١٠.١	معدل النمو الإسمي السنوي
١٥.٣	١٧.١	١٦.٤	١٨.٢	١٥.٣	١٥.٠	١٤.٣	١٣.٦	١٤.٢	١٦.٠	نسبة إلى الناتج المحلي الإجمالي

المصدر: وزارة التخطيط والمتابعة والإصلاح الإداري.

* بيان مبدئي، وقابل للتعديل.

-- بيان غير متاح. بداية سلسلة زمنية جديدة وفقاً للتعداد الإقتصادي من قبل وزارة التخطيط.

بيان معدل في ضوء البيانات الحديثة الصادرة عن وزارة التخطيط والمتابعة والإصلاح الإداري. قامت وزارة التخطيط بمراجعة السلسلة الزمنية للناتج المحلي الإجمالي ابتداءً من عام ٢٠١٢/٢٠١١ وحتى عام ٢٠١٥/٢٠١٤ وفقاً للتعداد الإقتصادي.

١/ قامت وزارة التخطيط والمتابعة والإصلاح الإداري بمراجعة بيانات الناتج المحلي الإجمالي لعام ٢٠١٦/٢٠١٥ على أساس ربع سنوي.

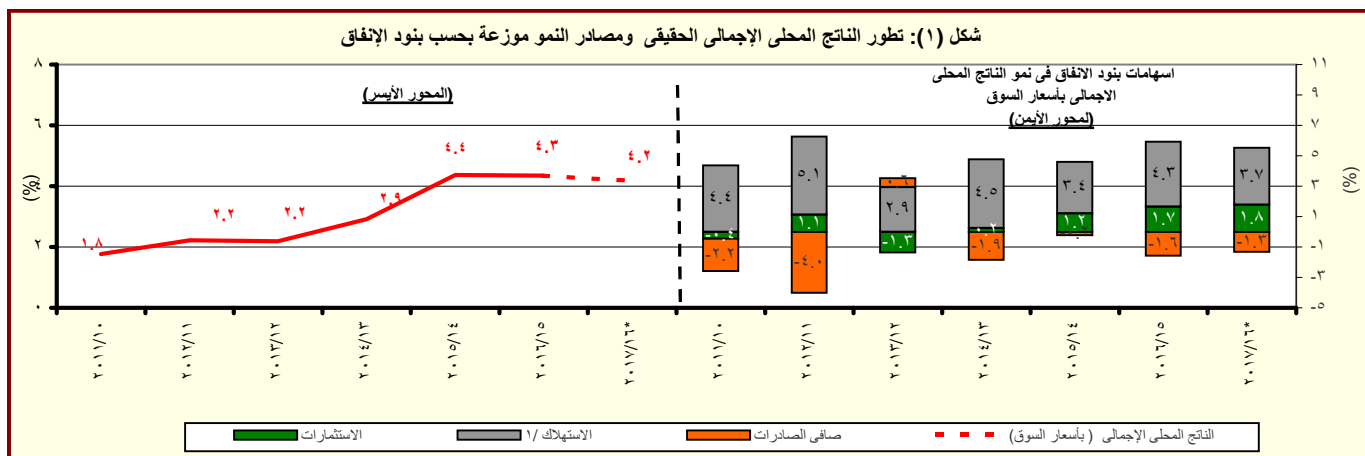
٢/ تم حساب معدلات النمو الحقيقية باستخدام الأسعار الثابتة لعام ٢٠٠٧/٠٦، ولكن بدءاً من عام ٢٠١٣/١٢ تم حساب معدلات النمو باستخدام الأسعار الثابتة لعام ٢٠١٢/١١.

٣/ تشمل نشاط قطاع البترول والغاز الطبيعي.

٤/ تشمل صافي الضرائب غير المباشرة.

٥/ رأس المال الثابت، يشمل التغيير في المخزون.

٦/ بالأسعار الجارية.



المصدر: وزارة التخطيط والمتابعة والإصلاح الإداري.

* بيان مبدئي، وقابل للتعديل.

١/ متضمن الإستهلاك العام والخاص.

القسم الأول: نظرة عامة على الأداء الإقتصادي والمالي (تابع)

بيان ربع سنوي				بيان سنوي				
أكتوبر- ديسمبر	يوليو- سبتمبر	أبريل- يونيو	أكتوبر- ديسمبر	٢٠١٧/١٦	٢٠١٦/١٥	٢٠١٥/١٤	٢٠١٤/١٣	٢٠١٣/١٢
ج . السكان								
٩٦.٢	٩٥.٨	٩٣.٣	٩٢.٢	٩٣.٣	٩١.١	٨٩.٠	٨٦.٧	٨٤.٧
إجمالي عدد السكان (بالمليون نسمة) ^١								
٤.٣	٤.٦	٢.٦	٢.٣	٢.٤	٢.٤	٢.٦	٢.٤	٢.٨
معدل نمو السكان								
١١.٣	١١.٩	١٢.٠	١٢.٤	١٢.٠	١٢.٧	١٢.٨	١٣.٠	١٣.٢
معدل البطالة %								
د . الأسعار المحلية (متوسط الفترة)								
٢٦.١	٣٢.٢	٣٠.٣	١٨.٨	٢٣.٣	١٠.٢	١٠.٩	١٠.١	٦.٩
معدل التضخم وفقاً لأسعار المستهلكين (حضر الجمهورية) ^١								
٣١.٥	٣٨.٦	٣٦.٣	٢٠.٤	٣٠.٠	١.٤-	١.٨-	٦.٥	٠.٧
معدل التضخم وفقاً لأسعار المنتجين ^١								
١٩.٣	١٩.١	١٦.١	١٤.٣	١٩.٣	١٢.١	٩.٢٩	٩.٢٥	٩.٧٥
سعر خصم البنك المركزي /٥ *								
١٨.٩	٢٠.١	١٩.٧	١٧.٢	١٧.٥	١١.٨	١١.٤	١٠.٩	١٣.٤
سعر الفائدة على أذون الخزانة (٩١ يوم)								
١٣.٦	١٢.٩	١١.٠	١٠.٣	١١.٢	٧.٤	٧.٠	٧.٢	٧.٨
سعر الفائدة على الودائع (٣ أشهر) ^١								
١٩.٠	١٨.٩	١٦.٣	١٣.٦	١٨.٩	٩.٧	٩.١	٨.٨	٩.٥
سعر العائد بين البنوك - ليلة واحدة ^١								
١٧.٦٥	١٧.٧٢	١٨.٠٢	١٤.٣٣	١٤.٧٢	٨.١٥	٧.٤٢	٦.٩٧	٦.٤٥
سعر الصرف (جنيه مقابل الدولار)								

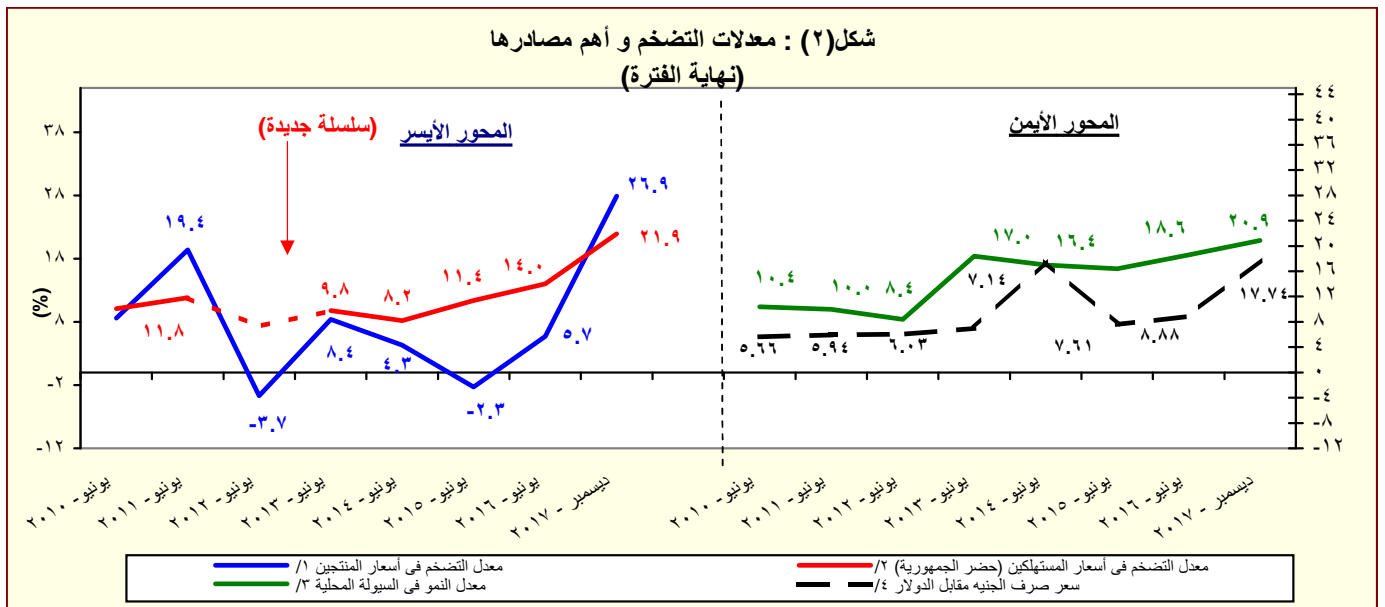
المصادر: وزارة التخطيط والبنك المركزي المصري والجهاز المركزي للتعبئة العامة والإحصاء.
بيان غير متاح
تمت مراجعته

لا يتضمن المصريين المقيمين في الخارج.

بدأ من أغسطس ٢٠٠٩، تم استحداث سلسلة أرقام قياسية جديدة لأسعار المستهلكين (حضر الجمهورية) باستخدام الأوزان المستخرجة من بحث الدخل والإنفاق والاستهلاك لعام ٢٠٠٩/٢٠٠٨ مع استخدام بيانات شهر يناير ٢٠١٠ كفترة الأساس. وفيما يخص بيانات ما قبل ذلك التاريخ، فقد استخدمت الأوزان المستخرجة من بحث الدخل والإنفاق والاستهلاك لعام ٢٠٠٥/٢٠٠٤ مع استخدام يناير ٢٠٠٧ كشهر أساس.

قام الجهاز المركزي للتعبئة العامة والإحصاء بإصدار رقم قياسي جديد لأسعار المنتجين بدءاً من سبتمبر ٢٠٠٧ ليحل محل الأرقام القياسية لأسعار الجملة، وذلك باستخدام أسعار السلع والخدمات للسنة المالية (٢٠٠٥-٢٠٠٤) كفترة أساس لسلسلة الأرقام القياسية، كما تم استخراج الأوزان باستخدام متوسط عامي (٢٠٠٢-٢٠٠٣، ٢٠٠٣-٢٠٠٤) للقيم الإجمالية للإنتاج الصناعي والزراعي والخدمي.

البيانات تعكس نهاية الفترة.
متوسط ميلادي.



المصدر: البنك المركزي المصري و الجهاز المركزي للتعبئة العامة والإحصاء

تغيير في السلسلة. تعكس البيانات قبل يونيو ٢٠٠٧ معدلات التضخم وفقاً لأسعار الجملة.

بدأ من أغسطس ٢٠٠٩، تم استحداث سلسلة أرقام قياسية جديدة لأسعار المستهلكين (حضر الجمهورية) باستخدام الأوزان المستخرجة من بحث الدخل والإنفاق والاستهلاك لعام ٢٠٠٩/٢٠٠٨ مع استخدام بيانات شهر يناير ٢٠١٠ كفترة الأساس. وفيما يخص بيانات ما قبل ذلك التاريخ، فقد استخدمت الأوزان المستخرجة من بحث الدخل والإنفاق والاستهلاك لعام ٢٠٠٥/٢٠٠٤ مع استخدام يناير ٢٠٠٧ كشهر أساس.

يعرف إجمالي السيولة المحلية كاجمالي صافي الأصول الأجنبية وصافي الأصول المحلية لدى الجهاز المصرفي (في جانب الأصول)، أو كجملة المعروض النقدي وأشباه النقود لدى الجهاز المصرفي (في جانب الخصوم). يعكس البيان متوسط شهري.

القسم الأول: نظرة عامة على الأداء الإقتصادي والمالي (تابع)

يوليو-يناير ٢٠١٨/٢٠١٧	٢٠١٧/٢٠١٦	٢٠١٦/٢٠١٥	٢٠١٥/٢٠١٤	٢٠١٤/٢٠١٣	٢٠١٣/٢٠١٢	٢٠١٢/١١
٢٠١٨/٢٠١٧	موازنة	ختامي مبدئي	فئتي			
٥- مؤشرات المالية العامة ^{١٤}						
١- قطاع الموازنة العامة (بالمليون جنيه) ^{١٥}						
٣٥٣,٧٤٦	٨٣٤,٦٢٢	٦٥٩,١٨٤	٤٩١,٤٨٨	٤٦٥,٢٤١	٤٥٦,٧٨٨	٣٥٠,٣٢٢
٥٧٠,١٨٢	١,٢٠٧,١٣٨	١,٠٣١,٩٤١	٨١٧,٨٤٤	٧٣٣,٣٥٠	٧٠١,٥١٤	٥٨٨,١٨٨
-١٣,٣٤٧	٩,٨٧٨	-٦٢,٩٨٨	-٩٥,٨٦٠	-٨٦,٤٢٢	-٨٢,٢٨٩	-٩٢,٧٢٤
٢١٦,٤٣٦	٣٧٢,٥١٦	٣٧٢,٧٥٧	٣٢٦,٣٥٦	٢٦٨,١٠٩	٢٤٤,٧٢٧	٢٣٧,٨٦٥
٢١٨,٠٩٣	٣٧١,١٠٨	٣٧٩,٥٩٠	٣٣٩,٤٩٥	٢٧٩,٤٣٠	٢٥٥,٤٣٩	٢٣٩,٧١٩
٢- قطاع الموازنة العامة ^{١٦} (معدل نمو سنوي)						
٢٩.٥	٢٤.٦	٣٤.١	٥.٦	١.٩	٣٠.٤	١٥.٤
٤٦.٩	٣٩.٤	٣١.١	١٥.٢	١٧.٥	٣.٧	٢١.١
-١٧.٠	-٢.٤	٤١.٧	١٧.٦	-١٨.٩	٩٨.١	٣.١
٢٢.٨	٢٣.٨	٢٦.٢	١١.٥	٤.٥	١٩.٣	٢٤.٩
٦.٨	٤.٩	٥.٥	٧.٧	١١.١	١٦.٩	١٦.٤
٣٢.٨	٣٠.٢	٢٩.٩	٢٦.٢	١١.٥	١٧.٨	٤٠.٧
٣- قطاع الحكومة العامة (مليون جنيه) ^{١٨}						
--	--	--	٥٤٩,٠٨٠	٥٣٨,٣٧٨	٥١٩,٤٤٩	٤٠٣,٦٣٧
--	--	--	٨٨٦,٧٧٤	٨٠٥,٩٢٩	٧٥٩,٨٤٧	٦٤٤,٠٨٠
--	--	--	٣٧٠,٣٤٩	٢٨٤,٣١٤	٢٥٥,٧١٦	٢٤٦,٨٥٣
٤ - نسبة إلى الناتج المحلي الإجمالي ^{١٩}						
٨.٣	٢٠.٣	١٩.٠	١٨.١	١٩.٠	٢١.٤	١٨.٨
٦.٨	١٤.٧	١٣.٣	١٣.٠	١٢.٥	١٢.٢	١٣.٥
١.٤	٥.٦	٥.٧	٥.١	٦.٥	٩.٢	٥.٣
١٣.٣	٢٩.٤	٢٩.٧	٣٠.٢	٣٠.٠	٣٢.٩	٣١.٦
٣.٠	٥.٨	٦.٥	٧.٩	٨.١	٨.٤	٧.٧
٤.٨	٩.٣	٩.١	٩.٠	٧.٩	٨.١	٧.٩
-٠.٣	٠.٢	-١.٨	-٣.٥	-٣.٥	-٣.٩	-٥.٠
٥.٠	٩.١	١٠.٧	١٢.١	١١.٠	١١.٥	١٢.٨
٥.١	٩.٠	١٠.٩	١٢.٥	١١.٤	١٢.٠	١٢.٩
الحكومة العامة ^{١٨}						
--	--	--	-٥.٤	-٤.٣	-٤.٥	-٦.٠
--	--	--	١٣.٧	١١.٦	١٢.٠	١٣.٣

المصدر: وزارة المالية

-- بيان غير متاح

١/ يرجع الإنخفاض في الإيرادات غير الضريبية إلى تراجع الموارد الاستثنائية من المنح خلال عام المقارنة.

٢/ مبدئي. جدير بالذكر أن بيانات الحساب الختامي للموازنة العامة للدولة للعام المالي ٢٠١٧/٢٠١٦ مازالت معروضة على مجلس النواب وتعد مبدئية لحين اعتمادها.

٣/ تعكس بيانات الموازنة العامة للدولة بموجب قانون ربط الموازنة رقم ١٤٥ لعام ٢٠١٧.

٤/ تم إعادة تبويب فليبات الموازنة العامة لتتفق مع معايير صندوق النقد الدولي والمعروفة بـ GFS ٢٠٠١ (على أساس نقدي).

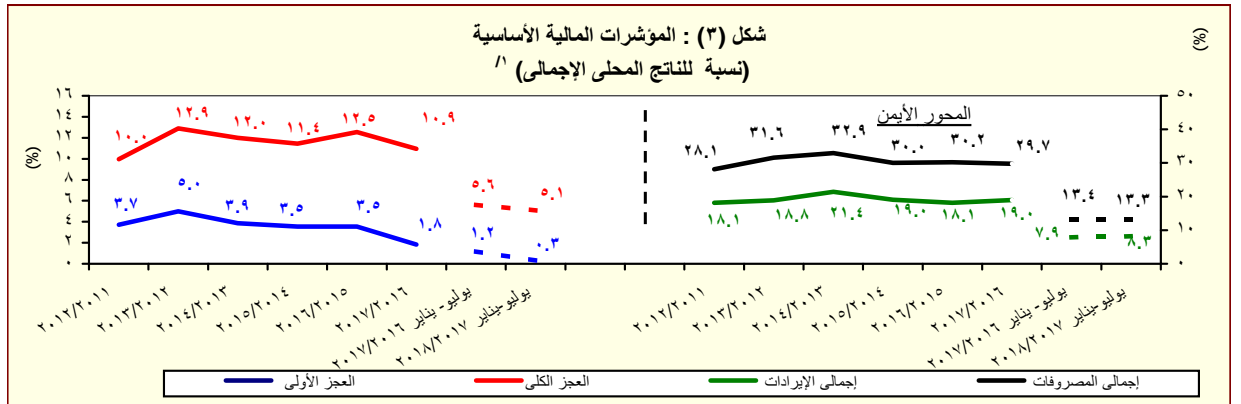
٥/ يشمل قطاع موازنة الجهاز الإداري والمحليات، والهيئات الخدمية العامة.

٦/ العجز الكلي مخصوماً منه الفوائد المدفوعة.

٧/ العجز الكلي بدون صافي حيازة الأصول المالية.

٨/ تشمل المعاملات المالية لكل من أجهزة الموازنة العامة، وبنك الإستثمار القومي، وصناديق التأمين والمعاشات، ومع مراعاة إستبعاد كافة المعاملات البنائية للجهات الثلاث لمنع إزدواجية الحساب.

٩/ تم مراجعة تقديرات الناتج المحلي الإجمالي مؤخراً لتصبح ٣٤٧٠ مليار جنيه في عام ٢٠١٦/٢٠١٧ بدلاً من تقديرات سابقة بنحو ٣٤٧٨ مليار جنيه. في حين قدرت توقعات الناتج المحلي الإجمالي للسنة المالية ٢٠١٧/٢٠١٨ بنحو ٤٢٨٦.٥ مليار جنيه وفقاً لتقديرات وزارة المالية.



المصدر: وزارة المالية

١/ مبدئي. جدير بالذكر أن بيانات الحساب الختامي للموازنة العامة للدولة للعام المالي ٢٠١٧/٢٠١٦ مازالت معروضة على مجلس النواب وتعد مبدئية لحين اعتمادها.

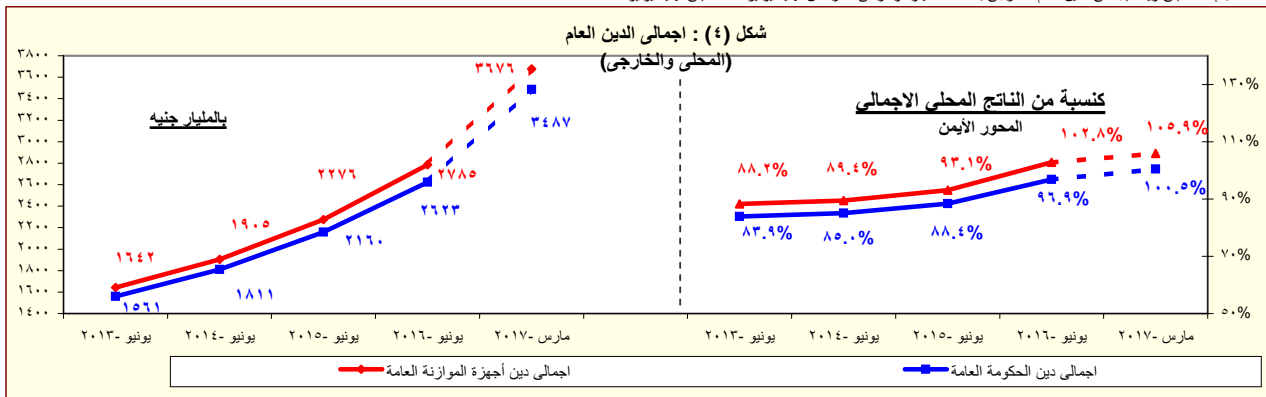
القسم الأول: نظرة عامة على الأداء الإقتصادي والمالى (تابع)

بيان ربع سنوي				بيان سنوي			
مارس-٢٠١٧*	ديسمبر-٢٠١٦	سبتمبر-٢٠١٦	مارس-٢٠١٦	يونيو-٢٠١٦	يونيو-٢٠١٥	يونيو-٢٠١٤	يونيو-٢٠١٣
و. ملخص الدين العام المحلى							
(بالمليون جنيه، رصيد نهاية الفترة)^{١/}							
٣,٠٩٧,٥٦١	٣,٠٢٧,٢٥١	٢,٧٠٣,٥٤٧	٢,٤٢٢,٣٠٤	٢,٥٧٣,٠٤٢	٢,٠٨٤,٧٤٨	١,٦٩٩,٩٤٦	١,٤٤٤,٣٧٠
(٢٥.٨)	(٢٧.٨)	(٢٠.٢)	(٢٣.٢)	(٢٣.٤)	(٢٢.٦)	(١٧.٧)	(٢٥.٠)
٣٩٨,٤٧٣	٣٨٩,٧٥٨	٢٩٣,٣٢١	٢٦٣,١٣٩	٢٨٧,١٨٧	٢١٨,٥٦٠	١٦١,٤٨٥	١٨٣,٢٣٠
(٥١.٤)	(٥٧.٠)	(٢٠.٠)	(٢١.٠)	(٣١.٤)	(٣٥.٣)	(١١.٩)	(١١.٢)
٢,٦٩٩,٠٨٨	٢,٦٣٧,٤٩٣	٢,٤١٠,٢٢٦	٢,١٥٩,١٦٥	٢,٢٨٥,٨٥٥	١,٨٦٦,١٨٨	١,٥٣٨,٤٦١	١,٢٦١,١٤٠
(٢٢.٧)	(٢٤.٤)	(٢٠.٢)	(٢٣.٥)	(٢٢.٥)	(٢١.٣)	(٢٢.٠)	(٢٧.٣)
٢,٩٠٨,١٤١	٢,٨٤٠,٨٣٥	٢,٥٢٣,٠٨٤	٢,٢٩٤,١١٦	٢,٤١١,٢٦٨	١,٩٦٨,٥٠٥	١,٦٠٦,٠٣٧	١,٣٦٣,٧٠٦
(٢٦.٨)	(٢٩.٢)	(١٩.٦)	(٢٢.٣)	(٢٢.٥)	(٢٢.٦)	(١٧.٨)	(٢٦.١)
٤٣١,٣٠٢	٤١٩,٠٠٤	٣١٩,١٧٧	٢٨٦,٠٤٥	٣٢١,٩٢٤	٢٣٣,٠٥٤	١٧١,٦٩٧	١٩١,٤٣١
(٥٠.٨)	(٥٦.١)	(٢١.١)	(٢٢.٨)	(٣٨.١)	(٣٥.٧)	(١٠.٣)	(١٠.٤)
٢,٤٧٦,٨٣٩	٢,٤٢١,٨٣١	٢,٢٠٣,٩٠٧	٢,٠٠٨,٠٧١	٢,٠٨٩,٣٤٤	١,٧٣٥,٤٥١	١,٤٣٤,٣٤٠	١,١٧٢,٢٧٥
(٢٣.٣)	(٢٥.٤)	(١٩.٤)	(٢٢.٢)	(٢٠.٤)	(٢١.٠)	(٢٢.٤)	(٢٩.١)
٣,١٥٨,٦٩٥	٣,١٢٠,٦٨٨	٢,٦٨٩,٥٢٤	٢,٣٥٠,٨٢٢	٢,٤٨٠,٩٢٦	١,٩٩٣,٢٦٣	١,٦٥٦,٩٤٨	١,٤١٠,٦٦٣
(٣٤.٤)	(٣٩.٢)	(٢٥.٧)	(٢٤.٢)	(٣٤.٥)	(٣٠.٣)	(١٧.٥)	(٢٥.٧)
٥٣٧,١٩٦	٥١٨,٤٦٤	٤٠٣,٠١٦	٣٥٤,٠٢٢	٤٠٠,٢٨٢	٢٨٦,١٨١	٢٠٨,٢٧٩	٢٢١,٤٣٦
(٥١.٧)	(٥٦.٦)	(٢٦.٠)	(٢٥.٢)	(٣٩.٩)	(٣٧.٤)	(٥.٩)	(١١.٨)
٢,٦٢١,٤٩٩	٢,٦٠١,٦٠٤	٢,٢٨٦,٥٠٨	١,٩٩٦,٠٦٠	٢,٠٨٠,٦٤٤	١,٧٠٧,٠٨٢	١,٤٤٨,٦٦٩	١,١٨٩,٢٢٧
(٣١.٣)	(٣٦.٢)	(٢٥.٦)	(٢٤.٠)	(٢١.٩)	(١٧.٨)	(٢١.٨)	(٢٨.٧)
٣,٦٧٦,٠٧٢	٣,٤٩٨,٧٨٣	٢,٩١٣,٦٥٢	٢,٦٧٦,٨٨٨	٢,٧٨٥,٠١٣	٢,٢٧٥,٨٤٠	١,٩٠٤,٨١٠	١,٦٤١,٥٠٢
(٣٧.٣)	(٣٧.٥)	(١٩.٩)	(٢٣.٠)	(٢٢.٤)	(١٩.٥)	(١٦.٠)	(٢٥.٥)
٧٣,٨٨٩	٦٧,٣٢٣	٦٠,١٥٣	٥٣,٤٤٥	٥٥,٧٦٤	٤٨,٠٦٣	٤٦,٠٦٧	٤٣,٢٣٣
٣٢,٢٣٨	٢٦,٢٦٠	٢٤,٢١٧	٢٤,٤٦٨	٢٤,٤٣٧	٢٥,٧٠٧	٢٩,٠٥٤	٢٨,٤٩٠
٤١,٦٥١	٤١,٠٦٣	٣٥,٩٣٦	٢٨,٩٧٧	٣١,٣٢٨	٢٢,٣٥٦	١٧,٠١٣	١٤,٧٤٤
٤٣٨,٨١٠	٢٧٥,٦٩٤	١٠١,٢٢١	٣١٧,١٩١	٤٩٣,٧٧٩	٤٢٩,٤٧٤	٢٨٠,٦٩٧	٢١٨,٢٥٧
٣٩٥,٩٣٢	٢٤٥,٩٨٥	٨١,٦١٦	٢٧٩,٤٣٧	٤٥٠,٥٧٣	٣٩٢,٠٦٣	٢٦٦,٠٨٤	٢٠٣,١٧٣
٤٢,٨٧٨	٢٩,٧٠٩	١٩,٦٠٥	٣٧,٧٥٥	٤٣,٢٠٦	٣٧,٤١٢	١٨,٦١٣	١٥,٠٨٤
%٨٩.٣	%٨٧.٢	%٧٧.٩	%٩٠.٩	%٩٥.٠	%٨٥.٣	%٧٩.٨	%٧٧.٦
%٧٧.٨	%٧٦.٠	%٦٩.٥	%٨١.٢	%٨٤.٤	%٧٦.٤	%٧٢.٢	%٦٧.٨
%٨٣.٨	%٨١.٩	%٧٢.٧	%٨٤.٧	%٨٩.٠	%٨٠.٥	%٧٥.٤	%٧٣.٣
%٧١.٤	%٦٩.٨	%٦٣.٥	%٧٤.١	%٧٧.١	%٧١.٠	%٦٧.٣	%٦٣.٠
%٩١.٠	%٨٩.٩	%٧٧.٥	%٨٦.٨	%٩١.٦	%٨١.٦	%٧٧.٨	%٦٧.٠
%٧٥.٥	%٧٥.٠	%٦٥.٩	%٧٣.٧	%٧٦.٨	%٦٩.٩	%٦٨.٠	%٥٥.٢
%١٠٥.٩	%١٠٠.٨	%٨٤.٠	%٩٨.٨	%١٠٢.٨	%٩٣.١	%٨٩.٤	%٨٨.٢
%٣٨.٥	%٣٥.٢	%١٥.٣	%١٧.٥	%١٨.٣	%١٥.٠	%١٥.٥	%١٦.٣
%١٦.٨	%١٣.٧	%٦.١	%٨.٠	%٨.٠	%٨.٠	%٩.٧	%١٠.٧
٢- اجمالي الدين العام المحلى							
(بالمليون دولار، رصيد نهاية الفترة)							
اجمالي الدين الخارجى الحكومى							
اجمالي الدين الخارجى الغير حكومى							
٣- اجمالي الدين العام المحلى							
(بالمليون جنيه، تدفقات)							
اجمالي خدمة الدين							
خدمة الدين المحلى							
خدمة الدين الخارجى							
٤- ملاحظات (نسبة الى الناتج المحلى الاجمالي)							
اجمالي الدين المحلى لأجهزة الموازنة العامة							
صافى الدين المحلى لأجهزة الموازنة العامة							
اجمالي الدين المحلى للحكومة العامة							
صافى الدين المحلى للحكومة العامة							
اجمالي الدين العام المحلى							
صافى الدين العام المحلى							
اجمالي دين أجهزة الموازنة العامة (محلى وخارجى)							
اجمالي الدين الخارجى							
الدين الخارجى الحكومى							

المصدر: وزارة المالية و البنك المركزى المصرى.

() معدل النمو عن العام السابق.
* بيان مبدئى، خاضع للمراجعة.

- ١/ تعكس البيانات رصيد الدين المحلى ثلاث مستويات تجميعية هي: الدين المحلى لأجهزة الموازنة العامة، الدين المحلى للمجموع للحكومة العامة، والدين العام المحلى المجمع. يشمل الدين المحلى لأجهزة الموازنة العامة أرصدة الدين المستحقة على وحدات الجهاز الإدارى، ووحدات الإدارة المحلية، والهيئات الخدمية. ويتضمن الدين المحلى للحكومة العامة أرصدة الدين المجمع المستحق على أجهزة الموازنة العامة للدولة وبنك الإستثمار القومى وصناديق التأمين الإجتماعى. أما عن الدين العام المحلى فيتشمل أرصدة الدين المحلى المجمع لكل من الحكومة العامة والهيئات الإقتصادية.
- ٢/ يمثل المديونية المستحقة على أجهزة الموازنة العامة (وحدات الجهاز الإدارى، ووحدات الإدارة المحلية، والهيئات الخدمية).
- ٣/ جدير بالذكر أن التراجع فى ودائع أجهزة الموازنة العامة ترجع الى استخدام حوالى ٦٠ مليار جنيه وفقاً للقرار الجمهورى رقم ١٠٥ لعام ٢٠١٣.
- ٤/ يمثل رصيد الدين المجمع المستحق على أجهزة الموازنة العامة للدولة و بنك الإستثمار القومى وصناديق التأمين الإجتماعى بعد إستبعاد المديونيات والعلاقات الداخلية فيما بين القطاعات الثلاثة و التى تتمثل فى إقتراض أجهزة الموازنة العامة من بنك الإستثمار القومى، سندات وزارة المالية لدى صناديق التأمين الإجتماعى و بنك الإستثمار القومى، سندات صناديق التأمين الإجتماعى وأخيراً إقتراض بنك الإستثمار القومى من صناديق التأمين الإجتماعى.
- ٥/ يمثل رصيد الدين المجمع المستحق على الحكومة العامة والهيئات الإقتصادية بعد إستبعاد إقتراض الهيئات الإقتصادية من بنك الإستثمار القومى، وإقتراض أجهزة الموازنة من الهيئات الإقتصادية.
- ٦/ ودائع الحكومة العامة والهيئات الإقتصادية بعد إستبعاد ودائع صناديق التأمين الإجتماعى وإقتراض قطاع الموازنة من الهيئات الإقتصادية.
- ٧/ يشمل اجمالى دين أجهزة الموازنة العامة الدين الخارجى الذى تتولى وزارة المالية خدمته طبقاً للجهات الداتنة.
- ٨/ البيان الربع سنوى لخدمة الدين الحكومى يعكس التدفقات التراكمية لخدمة الدين منذ بداية العام المالى .
- ٩/ تم مراجعة تقديرات الناتج المحلى الإجمالى مؤخراً لتصبح ٣٤٧٠ مليار جنيه فى عام ٢٠١٧/٢٠١٦ بدلاً من تقديرات سابقة بنحو ٣٤٧٨ مليار جنيه. فى حين قدرت توقعات الناتج المحلى الإجمالى للسنة المالية ٢٠١٧/٢٠١٨ بنحو ٤٢٨٦,٥ مليار جنيه وفقاً لتقديرات وزارة المالية.
- ١٠/ يمكن تفسير الارتفاع الملحوظ فى اجمالى الدين العام الخارجى كنسبة من الناتج المحلى فى نهاية شهر يونيو ٢٠١٧ فى ضوء عدد من العوامل أهمها: انخفاض الناتج المحلى الإجمالى المُقيّم بالدولار الأمريكى نتيجة تحرير سعر الصرف الذى تم فى نوفمبر ٢٠١٦، بالإضافة إلى زيادة اجمالى الدين العام الخارجى بـ ٢٣,٣ مليار دولار فى الفترة من نهاية يونيو ٢٠١٦ إلى نهاية يونيو ٢٠١٧.



المصدر: وزارة المالية - البنك المركزى المصرى.

* بيان مبدئى

القسم الأول: نظرة عامة على الأداء الإقتصادي و المالي (تابع)

أحدث بيان متاح	بيان سنوي				
	أغسطس-١٧	سبتمبر-١٧	أكتوبر-١٧	نوفمبر-١٧ ^{1/2}	
	٢٠١٧/١٦	٢٠١٦/١٥	٢٠١٥/١٤	٢٠١٤/١٣	٢٠١٣/١٢
ز. المؤشرات النقدية (نهاية الفترة)					
مليون جنيه					
نقود الاحتياط ^{1/}	٥٧٧,٥٨٢	٤٧٨,٠٧٦	٤٨٥,٨٧٦	٣٦٤,٤٧٣	٣١٧,٩٤٤
إجمالي السيولة	٢,٩١٨,١٩٣	٢,٠٩٤,٥٠٠	١,٧٦٥,٤٩٢	١,٥١٦,٦٠١	١,٢٩٦,١٨٦
المعروض النقدي ^{1/}	٧٠٧,٤٢٧	٥٧٢,٩٣٥	٤٩٩,٠٦٥	٤١٠,٥٥٤	٣٤٤,١٠٠
أشباه النقود ^{1/}	٢,٢١٠,٧٦٦	١,٥٢١,٥٦٥	١,٢٦٦,٤٢٧	١,١٠٦,٠٤٧	٩٥١,٩٨٦
معدل النمو السنوي					
نقود الاحتياط ^{1/}	٢٠.٨	١.٦-	٣٣.٣	١٤.٦	٢٠.٦
إجمالي السيولة (معدل النمو الاسمي)	٣٩.٣	١٨.٦	١٦.٤	١٧.٠	١٨.٤
صافي الأصول الأجنبية	١٦٩.٩	٢٦٩.٧-	٥٦.٨-	٣.٣-	٢١.٨-
صافي الأصول المحلية	٣٠.٩	٢٧.٣	٢٢.٧	١٩.١	٢٥.٢
صافي المطلوبات من القطاع الخاص ^{1/}	٣٨.٠	١٤.٢	١٦.٧	٧.٤	٩.٨
إجمالي السيولة (معدل النمو الحقيقي) ^{1/2}	٩.٥	٤.٦	٤.٩	٨.٨	٨.٦
معدلات الإقراض إلى الودائع^{1/2}					
القطاع الحكومي	٦٧.٦	٤٨.٠	٢٦.٣	٢٢.٨	٢٨.٢
القطاع غير الحكومي	٤٢.٦	٤٣.٧	٤٣.٨	٤٣.٦	٤٨.٣
بالعملة المحلية	٣٩.٩	٣٩.٩	٣٨.٤	٤٠.١	٤٥.١
بالعملة الأجنبية	٤٩.٥	٦٠.٠	٦٨.٣	٥٨.٥	٥٩.٩
مؤشرات:					
مضاعف السيولة المحلية ^{1/3}	٥.٠٥	٤.٣٨	٣.٦٣	٤.١٦	٤.٠٨
معدل دوران النقود (وسطي) ^{1/4}	١.٣٨	١.٤٠	١.٤٩	١.٥١	١.٥٦
معدل الدورة في السيولة المحلية ^{1/5}	٢٣.٨	١٥.٥	١٤.٩	١٥.٦	١٧.٣
معدل الدورة في الودائع ^{1/6}	٣٠.٠	٢٠.٠	٢١.٠	٢٣.٤	٢٤.٤
نسبة إجمالي السيولة / الناتج المحلي الإجمالي [#]	٨٤.١	٧٧.٣	٧٢.٢	٧١.٢	٦٩.٧

المصادر: البنك المركزي المصري وحسابات وزارة المالية.

* مبدئي.

بيان معدل.

١/ تتضمن النقود المتداولة خارج البنك المركزي بالإضافة إلى ودائع البنوك لدى البنك المركزي بالجنيه المصري.

٢/ يتضمن النقود المتداولة خارج الجهاز المصرفي بالإضافة إلى الودائع الجارية بالعملة المحلية. لا تتضمن الشيكات والحوالات تحت التحصيل.

٣/ تتضمن الودائع الجارية بالعملة الأجنبية والودائع غير الجارية بالعملة المحلية والأجنبية.

٤/ يتضمن المطلوبات من القطاع الخاص و القطاع العائلي.

٥/ لا تتضمن كل من الودائع لدى البنك المركزي والقروض الممنوحة من قبل البنك المركزي.

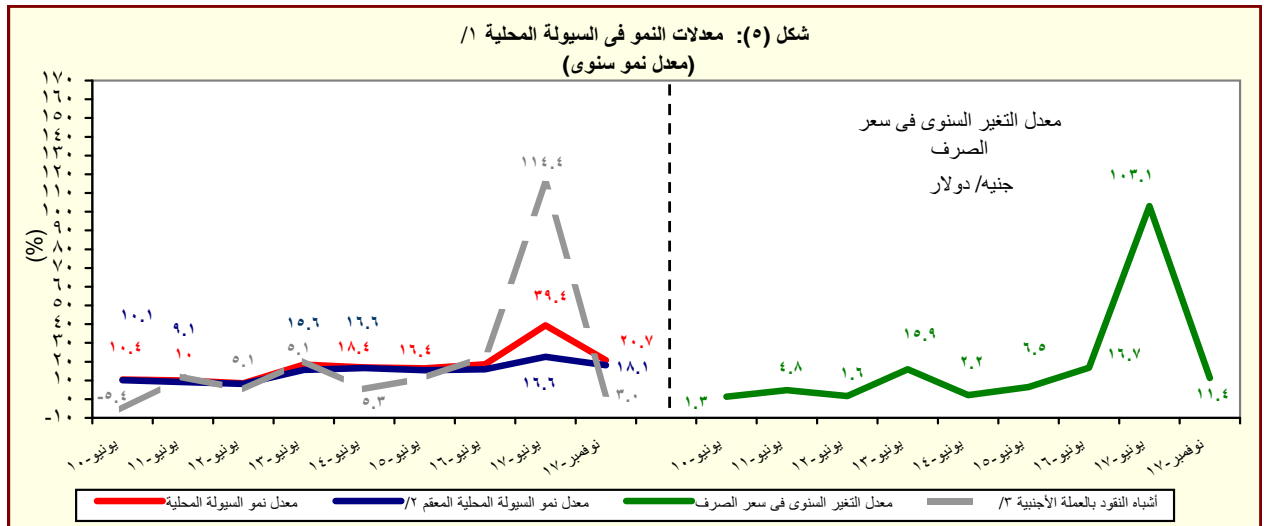
٦/ إجمالي السيولة المحلية / نقود الاحتياط.

٧/ الناتج المحلي الإجمالي / متوسط إجمالي السيولة المحلية (M٢). متوسط إجمالي السيولة المحلية = $\frac{1}{2} [(M٢) t + (M٢) t - 1]$.

٨/ يمثل نسبة الودائع الجارية و غير الجارية بالعملة الأجنبية إلى إجمالي السيولة المحلية. لا تتضمن كل من ودائع غير المقيمين (جزء من صافي الأصول الأجنبية) والودائع الحكومية.

٩/ يمثل نسبة الودائع الحكومية و غير الحكومية بالعملة الأجنبية إلى إجمالي الودائع لدى البنوك. غير مضمن ودائع البنوك لدى البنك المركزي.

١٠/ تم مراجعة تقديرات الناتج المحلي الإجمالي مؤخراً لتصبح ٣٤٧٠ مليار جنيه في عام ٢٠١٦/٢٠١٧ بدلاً من تقديرات سابقة بنحو ٣٤٧٨ مليار جنيه. في حين قدرت توقعات الناتج المحلي الإجمالي للسنة المالية ٢٠١٧/٢٠١٨ بنحو ٤٢٨٦.٥ مليار جنيه وفقاً لتقديرات وزارة المالية.



المصدر: البنك المركزي المصري وحسابات وزارة المالية.

١/ إجمالي السيولة المحلية تتكون من المعروض النقدي وأشباه النقود.

٢/ معدل النمو في السيولة المحلية باستخدام سعر الصرف الثابت، ويتم حسابه عن طريق تطبيق سعر الصرف السائد في نفس الفترة من العام السابق للفترة الحالية.

٣/ الودائع الجارية و غير الجارية بالعملة الأجنبية.

القسم الأول: نظرة عامة على الأداء الإقتصادي والمالي (تابع)

بيان ربع سنوي				بيان سنوي				
ديسمبر-١٧	سبتمبر-١٧	يونيو-١٧	ديسمبر-١٦	٢٠١٦/١٧	٢٠١٥/١٦	٢٠١٥/١٤	٢٠١٤/١٣	٢٠١٣/١٢
ي- القطاع المالي والاستثمارات								
٤,٨	٣,٨	٤,٠	٤,٠	١٥,٣	١٥,٠	١٤,٣	١٤,٠	١٤,٢
إجمالي الاستثمارات المحلية (نسبة إلى الناتج المحلي الإجمالي) ^١								
٠,٩	٠,٧	٤,١	٢,٣	٣,٤	٢,١	١,٩	١,٣	١,٣
الإستثمارات الأجنبية المباشرة (نسبة إلى الناتج المحلي الإجمالي) ^١ ^١								
مؤشرات سوق المال (نهاية العام الميلادي) ^١								
٣,٠	٣,٥	٠,٤	٧,٨	٧,٨	١٠,٢	٤-	١٠	١٤
العائد على مؤشر EGX-٣٠								
٠,٦	٠,٦	٠,٥	١,٣	١,٣	١,٦	٢,٢	٠,٨	٢,٠
معدل تذبذب مؤشر EGX-٣٠								
٨٢٥	٧٤٩	٦٨٧	٦٠٢	٦٠٢	٤٣٠	٥٠٠	٤٢٧	٣٧٦
رأس المال السوقي (مليار جنيه) ^١								
٢٠,٠٩	١٨,٢٣	١٩,٨١	١٧,٣	١٧,٣	١٥,٩	٢٠,٥	٢٠,٠	٢٠,٢
رأس المال السوقي (نسبة إلى الناتج المحلي الإجمالي) ^١								
٣	٣	٢	٥,١	٥,١	٢,٦	٣,٣	٢,١	٢,٣
معدل دوران الأسهم ^١								
٣١,٢	٢٦,٩	٣٣,٠	١٩,٧	١٩,٧	١٧,٠	١٧,٦	١٢,٩	٢٠,٧
معاملات الأجانب (نسبة من إجمالي قيمة التداول)								
١٨,٣	١٧,١	١٧,٢	٢٦,٦	--	١٣,٧	٢٠,٢	١٤,٨	١٢,٤
مضاعف الربحية ^١								
٥,٨	٥,٠	٦,١	٩,٠	--	٧,٧	٧,٧	٦,٦	٨,٦
عند السهم (%) ^١								
--	٧٠٨,٨٢٦	٧١٧,٣٨٧	٧٧٧,٧٨٩	٧٧,٧٨٩	٦٩٦,٥٤١	٥١٢,١٦٨	٣٥٢,٢٠٠	٣٢٥,٨٣٥
سندات مقيدة (مليون جنيه)								
القطاع المصرفي (مليون جنيه): ^١								
٤,٨١٣,٣٤٣	٤,٦٨٨,٥٩٨	٤,٤٢٠,٨٦٠	٣,٩٦٢,٦٣٦	٤,٤٢٠,٨٦٠	٢,٨٤٦,٠٩٤	٢,١٩٨,٩٧٩	١,٨١٦,٨٧٣	١,٥٦٣,٨٤٩
إجمالي الأصول								
١,٤٦٣,٣٨٠	١,٤٢٣,٠٤٠	١,٤٢٦,٤٥٧	١,٣٠٠,٢٤٣	١,٤٢٦,٤٥٧	٩٤٢,٧٢٧	٧١٧,٩٩٩	٥٨٧,٨٥٢	٥٤٩,١٢٠
إجمالي أرصدة الإقراض و الخصم								
١٤٠,٩٠١	١٤١,٢٧٥	١٢٨,٤٢٠	١١٣,٩٧٥	١٢٨,٤٢٠	١٠٠,٧٢٦	٩٢,٥٥٠	٧٧,٥٥٥	٧٢,٠٦١
رأس المال								
٣,٣١٤,١٤١	٣,١٦٠,٩٦٣	٣,٠٢٧,٨١١	٢,٧٥٤,١٦٥	٣,٠٢٧,٨١١	٢,١١٦,١١٧	١,٧٣٤,١٧٨	١,٤٢٩,٤٣٢	١,١٨٦,٩٨٥
إجمالي الودائع								
٤,٩	٥,٣	٥,٥	٥,٨	--	٥,٩	٧,٦	٨,٥	٩,٣
القروض غير المنتظمة إلى إجمالي القروض								
مؤشرات مختارة								
مؤشرات السيولة في الجهاز المصرفي								
٤٤,٢	٤٤,٨	٤٦,٦	٤٧,٢	٤٦,٦	٤٤,٤	٤١,٣	٤١,٠	٤٦,١
القروض / الودائع ^{١١}								
٣٠,٤	٣٠,٤	٣٢,٣	٣٢,٨	٣٢,٣	٣٣,١	٣٢,٧	٣٢,٤	٣٥,١
القروض / الأصول ^{١١}								
٣٥,٣	٣٢,٩	٣٤,٨	٤٠,١	٣٤,٨	٤٥,١	٤٦,٢	٤٥,٤	٤١,٨
الأوراق المالية / الأصول ^{١١}								
٦٨,٩	٦٧,٤	٦٨,٥	٦٩,٥	٦٨,٥	٧٤,٤	٧٨,٩	٧٨,٧	٧٥,٩
الودائع / الأصول ^{١١}								
٦,٧	٦,٧	٧,١	٦,٤	٧,١	٥,٨	٦,٥	٦,٩	٦,٩
رأس المال / الأصول ^{١١}								
٢,٣	٢,٣	٢,٤	٢,٥	٢,٤	٢,٣	٣,٠	٣,٥	٣,٩
مخصصات القروض / إجمالي الأصول ^{١١}								

المصادر: الهيئة العامة لسوق المال والبنك المركزي المصري.

-- بيان غير متاح.

١/ تم حساب المؤشرات الربع سنوية كنسبة من الناتج المحلي الإجمالي للعام بأكمله.

٢/ صافي الإستثمارات الأجنبية المباشرة تشمل الإستثمار الأجنبي في قطاع البترول.

٣/ البيانات السنوية تعكس نهاية ديسمبر من كل عام.

٤/ القيمة السوقية للأرصدة القائمة يمثل ناتج ضرب عدد الأسهم القائمة في سعر السوق السائد.

٥/ تم مراجعة تقديرات الناتج المحلي الإجمالي مؤخرًا لتصبح ٣٤٧٠ مليار جنيه في عام ٢٠١٧/٢٠١٦ بدلاً من تقديرات سابقة بنحو ٣٤٧٨ مليار جنيه. في حين قدرت توقعات الناتج المحلي الإجمالي للسنة المالية ٢٠١٧/٢٠١٦ بنحو ٤٢٨٦,٥ مليار جنيه وفقاً لتقديرات وزارة المالية.

٦/ معدل دوران الأسهم = قيمة تداول الأسهم المقيدة / رأس المال السوقي.

٧/ ويعرف أيضاً بمعدل السعر على العائد، ويقاس بنسبة سعر السوق لكل سهم إلى أرباحه السنوية.

٨/ الكوبون السنوي الموزع / سعر السهم الجارى.

٩/ تعكس بيانات البنوك التجارية.

١٠/ تتضمن القروض والودائع الحكومية وغير الحكومية، ولا تشمل ودائع البنوك لدى البنك المركزي المصري.

١١/ لدى البنوك العامة في مصر، بخلاف البنك المركزي.

القسم الأول: نظرة عامة على الأداء الإقتصادي و المالي (تابع)

بيان ربع سنوي				بيان سنوي				
أكتوبر - ديسمبر* ١٨/١٧	يوليو - سبتمبر # ١٧/١٦	أبريل - يونيو # ١٧/١٦	أكتوبر - ديسمبر ١٧/١٦	٢٠١٧/١٦ *	٢٠١٦/١٥	٢٠١٥/١٤	٢٠١٤/١٣	٢٠١٣/١٢
ك- معاملات القطاع الخارجى								
(مليون دولار)								
١٨,٣٩٦	١٧,٤٩٣	١٥,٦٣٩	١٣,٧٨٧	٥٦,٢٥٤	٥١,٩٧٢	٦٦,١٤٦	٧٤,٠٢٢	٦٨,٤٧٧
١٨,٦٢٧-	١٧,٦١٣-	١٦,٨٣٨-	١٧,٢٨٤	٧١,٨٢٩	٧١,٨٠٣	٧٨,٢٨٨	٧٦,٨٠٢	٧٤,٨٦٨
٩,٨٠٥-	٨,٩٤٢-	٨,٣٨٨-	٩,٦٠٠-	٣٥,٤٣٥-	٣٨,٦٨٣-	٣٩,٠٦٠-	٣٤,١٥٩-	٣٠,٦٩٥-
٢,٤٦٣	٢,٨٤٧	٢,٣٢٣	٣٤٨	٦,٨١١	٦,٥٣٣	١٠,٧٤٣	٨,٢٧٤	١٢,٤٤٦
١,٧٥١-	١,٦٣٩-	٢,٣٩٦-	٤,٦٣٢-	١٥,٥٧٥-	١٩,٨٣١-	١٢,١٤٣-	٢,٧٨٠-	٦,٣٩٠-
٤,١٩٩	٦,٢٢٩	٤,٣٩٥	١١,٤٧٨	٢٩,٠٣٤	٢١,١٧٧	١٧,٩٢٩	٥,١٩٠	٩,٧٧٣
٥١٥	٥,٠٧٧	٢,٧٣٣	٥,١٢٨	١٣,٧١٧	٢,٨١٣-	٣,٧٢٥	١,٤٧٩	٢٣٧
٣٦,٥٣٦	٣٦,٥٣٥	٣١,٣٠٥	٢٤,٢٦٥	٣١,٣٠٥	١٧,٥٤٦	٢٠,٠٨٢	١٦,٦٨٧	١٤,٩٣٦
نسبة إلى الناتج المحلى الإجمالى^{1/}								
٧,٦	٧,٢	٨,٤	٥,٧	٢٣,٩	١٥,٦	١٩,٩	٢٤,٢	٢٣,٧
٧,٧	٧,٣	٩,١	٧,١	٣٠,٥	٢١,٦	٢٣,٥	٢٥,١	٢٥,٩
٤,٠-	٣,٧-	٤,٥-	٤,٠-	١٥,٠-	١١,٦-	١١,٧-	١١,٢-	١٠,٦-
١,٠	١,٢	١,٣	٠,١	٢,٩	٢,٠	٣,٢	٢,٧	٤,٣
٠,٧-	٠,٧-	١,٣-	١,٩-	٦,٦-	٦,٠-	٣,٦-	٠,٩-	٢,٢-
٠,٢	٢,١	١,٥	٢,١	٥,٨	٠,٨-	١,١	٠,٥	٠,١
نسبة إلى اجمالى المتحصلات الجارية^{1/}								
٢٢,٨	٢٣,٢	٢٤,٣	٢٧,٤	٢٧,٠	٢٥,١	٢١,٠	٢٢,٠	٢٠,٦
١١,٠	١٠,٢	١٢,١	١٠,٢	١١,٧	١٠,٩	١٤,٠	١٩,٩	١٩,٣
١٢,٤	١٥,٤	٩,٨	٦,٠	٧,٨	٧,٣	١١,٦	٨,٢	١٤,٤
٣٨,٥	٣٣,٩	٣٠,٧	٤١,٥	٣٠,٩	٣٢,٢	٣٠,٣	٢٩,٧	٢٧,٢
مؤشرات أخرى (%)								
٣٨,٨	٣٩,٥	٤٠,٤	٣٥,١	٣٨	٣٣	٣٦	٤٣	٤٧
١٩٥	٢٠١	١٨٤	١١٤	١٧٠	١٦٨	١٩٧	١٩٠	٢٣٠
٦,٨	٧,٤	٦,٧	٤,٩	٦,٦	٣,٧	٣,٩	٣,٣	٣,١
--	٤٥,٢	٣٩,٦	٣٦,٠	--	٣١,٦	٤١,٨	٣٦,٢	٣٤,٦

المصدر: البنك المركزى المصرى.

أرقام معدلة من قبل البنك المركزى المصرى.

* بيان مبدئى.

-- بيان غير متاح.

١/ قد تظهر بعض الفروق في تقييم الإحتياطيات الدولية نتيجة استخدام أسعار صرف مختلفة داخل محفظة الإحتياطى من العملات الأجنبية.

٢/ تم مراجعة تقديرات الناتج المحلى الإجمالى مؤخراً لتصبح ٣٤٧٠ مليار جنيه في عام ٢٠١٧/٢٠١٦ بدلاً من تقديرات سابقة بنحو ٣٤٧٨ مليار جنيه. في حين قدرت توقعات الناتج المحلى الإجمالى للسنة المالية ٢٠١٧/٢٠١٨ بنحو ٤٢٨٦,٥ مليار جنيه وفقاً لتقديرات وزارة المالية.

٣/ بإستبعاد التحويلات الرسمية.

٤/ بعدد أشهر الواردات.

٥/ لا يشمل مديونية القطاع الخاص غير المضمونة.