

القسم الرابع

مؤشرات المالية العامة

٢٥	ملخص المعاملات المالية للحكومة-----	جدول (١٠)
٢٦-٢٧	ملخص المعاملات الرئيسية للموازنة العامة : القطاع الحكومي-----	جدول (١١)
٢٨	هيكل الإيرادات العامة (الإيرادات الضريبية)-----	جدول (١٢ -أ)
٢٩	هيكل الإيرادات العامة (الإيرادات غير الضريبية)-----	جدول (١٢ -ب)
٣٠	توزيع المتحصلات الجمركية بحسب التصنيف الوظيفي للواردات-----	جدول (١٣)
٣١-٣٢	هيكل المصروفات العامة-----	جدول (١٤)

جدول (١٠) : ملخص المعاملات المالية للحكومة

(مليون جنيه)

٢٠١٩/٢٠١٨	٢٠١٨/٢٠١٧	٢٠١٧/٢٠١٦	٢٠١٦/٢٠١٥		٢٠١٥/٢٠١٤		٢٠١٤/٢٠١٣		
			قطعي	قطعي	قطعي	قطعي	قطعي	قطعي	
موازنة	موازنة	موازنة	قطعي	قطعي	قطعي	قطعي	قطعي	قطعي	
قطاع الموازنة	قطاع الموازنة	قطاع الموازنة	الحكومة العامة	قطاع الموازنة	الحكومة العامة	قطاع الموازنة	الحكومة العامة	قطاع الموازنة	
٩٨٩,١٨٨	٨٣٤,٦٢٢	٦٥٩,١٨٤	٥٤٩,٠٨٠	٤٩١,٤٨٨	٥٣٨,٣٧٨	٤٦٥,٢٤١	٥١٩,٤٤٩	٤٥٦,٧٨٨	إجمالي الإيرادات
٧٧٠,٢٨٠	٦٠٣,٩١٨	٤٦٢,٠٠٧	٣٥٢,٣١٥	٣٥٢,٣١٥	٣٠٥,٥٥٧	٣٠٥,٩٥٧	٢٦٠,٢٨٩	٢٦٠,٢٨٩	الإيرادات الضريبية
١,١٤١	١,١٤٣	١٧,٦٨٣ ^{١٨}	٣,٥٤٣	٣,٥٤٣	٢٥,٤٣٧	٢٥,٤٣٧	٩٥,٨٥٦	٩٥,٨٥٦	المنح
٢١٧,٧٦٧	٢٢٩,٥٦١	١٧٩,٤٩٤	١٩٣,٢٢٢	١٣٥,٦٣٠	٢٠,٦٩٨٤	١٣٣,٨٤٧	١٦٣,٣٠٤	١٠٠,٦٤٢	إيرادات أخرى
١,٤٢٤,٠٢٠	١,٢٠٧,١٣٨	١,٠٣١,٩٤١	٨٨٦,٧٧٤	٨١٧,٨٤٤	٨٠٥,٩٢٩	٧٣٣,٣٥٠	٧٥٩,٨٤٧	٧٠١,٥١٤	إجمالي المصروفات
٢٧٠,٠٩٠	٢٣٩,٩٥٥	٢٢٥,٥١٣	٢١٦,١٥٣	٢١٣,٧٢١	٢٠٠,٩٣٣	١٩٨,٤٦٨	١٨٠,٨٢٩	١٧٨,٥٨٩	الأجور و تعويضات العاملين
٦٠,١٢٤	٥٢,٠٦٥	٤٢,٤٥٠	٣٥,٩٣٦	٣٥,٦٦٢	٣١,٥٨٠	٣١,٢٧٦	٢٧,٥٥٦	٢٧,٢٤٧	شراء السلع والخدمات
٥٤١,٣٠٥	٣٨٠,٩٨٦	٣١٦,٦٠٢	٢٢٥,١٩٥	٢٤٣,٦٣٥	١٧٩,٠٣٥	١٩٣,٠٠٨	١٥٩,٣٣٠	١٧٣,١٥٠	الفوائد
٣٢٨,٢٩١	٣٣٢,٧٢٧	٢٧٦,٧١٩	٢٨٥,٥٤٤	٢٠١,٠٢٤	٢٨٢,١١٦	١٩٨,٥٦٩	٢٩٨,٠٠٢	٢٢٨,٥٧٩	الدعم والمنح والمزايا الاجتماعية
٧٥,٦٩٩	٦٥,٩٧٢	٦١,٥١٧	٥٤,٥٨٠	٥٤,٥٥١	٥٠,٣٤٨	٥٠,٢٧٩	٤١٢,٠٩	٤١,٠٦٨	المصروفات الأخرى
١٤٨,٥١٢	١٣٥,٤٣١	١٠٩,١٤١	٦٩,٣٦٥	٦٩,٢٥٠	٦١,٩١٧	٦١,٧٥٠	٥٢,٩٢١	٥٢,٨٨٢	شراء أصول غير مالية (الاستثمارات)
٤٣٤,٨٣٢	٣٧٢,٥١٦	٣٧٢,٧٥٧	٣٣٧,٦٩٤	٣٢٦,٣٥٦	٢٦٧,٥٥١	٢٦٨,١٠٩	٢٤٠,٣٩٩	٢٤٤,٧٢٧	العجز النقدي ^{١٥}
٣,٧٦٢	-١,٤٠٨	٦,٨٣٣	٣٢,٦٥٥	١٣,١٣٩	١٦,٧٦٣	١١,٣٢١	١٤,٣١٧	١٠,٧١٣	صافي حيازة الأصول المالية
٤٣٨,٥٩٤	٣٧١,١٠٨	٣٧٩,٥٩٠	٣٧٠,٣٤٩	٣٣٩,٤٩٥	٢٨٤,٣١٤	٢٧٩,٤٣٠	٢٥٤,٧١٦	٢٥٥,٤٣٩	العجز الكلي
ملاحظات									
٨.٤	٩.٠	١٠.٩	١٣.٧	١٢.٥	١١.٦	١١.٤	١٢.٠	١٢.٠	العجز الكلي / الناتج المحلي (%) ^{١٦}
٢.٠	٠.٢	-١.٨	-٥.٤	-٣.٥	-٤.٣	-٣.٥	-٤.٥	-٣.٩	الميزان الأولي / الناتج المحلي (%) ^{١٦}
١٨.٨	٢٠.٣	١٩.٠	٢٠.٣	١٨.١	٢٢.٠	١٩.٠	٢٤.٤	٢١.٤	إجمالي الإيرادات / الناتج المحلي (%) ^{١٦}
٢٧.١	٢٩.٤	٢٩.٧	٣٢.٧	٣٠.٢	٣٣.٠	٣٠.٠	٣٥.٧	٣٢.٩	إجمالي المصروفات / الناتج المحلي (%) ^{١٦}

المصدر: وزارة المالية

١/ تعكس بيانات الموازنة العامة للدولة بموجب قانون ربط الموازنة رقم ١٤٥ لعام ٢٠١٧.

٢/ تعكس بيانات الموازنة العامة للدولة بموجب قانون ربط الموازنة رقم ١٠٠ لعام ٢٠١٨.

٣/ يشمل قطاع موازنة الجهاز الإداري والمحليات، والهيئات الخدمية العامة.

٤/ تشمل المعاملات المالية لكل من أجهزة الموازنة العامة، وبنك الإستثمار القومي، وصناديق التأمين والمعاشات، ومع مراعاة إستبعاد كافة المعاملات البنكية للجهات الثلاث لمنع ازدواجية الحساب.

٥/ العجز الكلي مطروح منه صافي حيازة الأصول المالية.

٦/ تم مراجعة تقديرات الناتج المحلي الإجمالي مؤخراً لتصبح ٤٤٤٠.٦ مليار جنيه في عام ٢٠١٧/٢٠١٨ بدلاً من تقديرات سابقة بنحو ٤٢٨٦.٥ مليار جنيه. في حين قدرت توقعات الناتج المحلي الإجمالي للسنة المالية ٢٠١٨/٢٠١٩ بنحو ٥٢٥٠.٩ مليار جنيه وفقاً لتقديرات وزارة المالية.

٧/ تنشر وزارة المالية بيانات أداء الحكومة العامة للعام المالي ٢٠١٤/٢٠١٥ للمرة الأولى، وذلك بعد القيام بتدقيق البيانات مع الجهات المعنية والتي تدخل ضمن نطاق الحكومة العامة.

٨/ ترجع الزيادة في المنح في الأساس نتيجة لتلقى منح رأسمالية من دولة الإمارات لتمويل الإستثمارات خلال العام المالي ٢٠١٧/٢٠١٦.

جدول (١١) القطاع الحكومي : ملخص المعاملات الرئيسية للموازنة العامة ^{١/٢}

(مليون جنيه)

فعليات							٢٠١٨/٢٠١٧		٢٠١٩/٢٠١٨	
٢٠١٩/٢٠١٨	٢٠١٨/٢٠١٧	٢٠١٧/٢٠١٦	٢٠١٦/٢٠١٥	٢٠١٥/٢٠١٤	٢٠١٤/٢٠١٣	٢٠١٣/٢٠١٢	موازنة			
يوليو-نوفمبر	يوليو-نوفمبر									
٣٢١,٠٧٧	٢٥٢,٦٢٨	٦٥٩,١٨٤	٤٩١,٤٨٨	٤٦٥,٢٤١	٤٥٦,٧٨٨	٣٥٠,٣٢٢	٨٣٤,٦٢٢	٩٨٩,١٨٧	إجمالي الإيرادات	
٢٥٠,٩٢٠	٢٠٣,٩٠١	٤٦٢,٠٠٧	٣٥٢,٣١٥	٣٠٥,٩٥٧	٢٦٠,٢٨٩	٢٥١,١١٩	٦٠٢,٩١٨	٧٧٠,٢٨٠	الإيرادات الضريبية	
٧٧,٢١٨	٥٦,٨٦٦	١٦٦,٨٩٧	١٤٤,٧٤٣	١٢٩,٨١٨	١٢٠,٩٢٥	١١٧,٧٦٢	٢٠٩,٣٩٨	٢٥٣,١٩٧	الضريبة على الدخل	
٢٦,٤٦٠	١٦,٨٧٣	٣٦,٥٣٩	٢٧,٩٩٠	٢١,١٠٧	١٨,٧٦١	١٦,٤٥٣	٥٠,٢٨٥	٧٢,٠١٨	الضرائب على الممتلكات	
١٣٠,٣٤٦	١٠٧,٨٣٨	٢٠٨,٦٢٤	١٤٠,٥٢٥	١٢٢,٩٣٠	٩١,٨٦٧	٩٢,٩٢٤	٢٩١,٠٥٥	٣٦٨,٨٧٣	الضرائب على السلع والخدمات	
١٦,٨٩٦	١٢,٦٦٤	٣٤,٢٥٥	٢٨,٠٩١	٢١,٨٦٧	١٧,٦٧٣	١٦,٧٧١	٣٦,٤١٤	٤٥,٣٢٨	الضرائب على التجارة الدولية (الجمارك)	
٩/٠	٩,٦٦٠	١٥,٦٩١	١٠,٩٦٦	١٠,٢٣٥	١١,٠٦٢	٧,٢٠٨	١٦,٧٦٦	٣٠,٨٦٤	ضرائب أخرى	
٧٠,١٥٧	٤٨,٧٢٧	١٩٧,١٧٧	١٣٩,١٧٣	١٥٩,٢٨٤	١٩٦,٤٩٩	٩٩,٢٠٣	٢٣٠,٧٠٤	٢١٨,٩٠٨	الإيرادات غير الضريبية	
٤١٥	١٢٥	١٧,٦٨٣	٣,٥٤٣	٢٥,٤٣٧	٩٥,٨٥٦	٥,٢٠٨	١,١٤٣	١,١٤١	المنح	
٣٣٣	٨١	١٧,٠٤٠	٣,٢٣٦	٢٤,٩٤٢	٩٥,٤٩٧	٤,٨٢٠	٨٠٣	٧٥٠	من حكومات أجنبية	
٣٦	٢٨	٣٥٤	١٦٩	٣٠٢	١٥٠	١١٢	٢٥٨	٣٣١	من منظمات دولية	
٤٦	١٧	٢٨٩	١٣٧	١٩٤	٢١٠	٢٧٥	٨٢	٥٩	من جهات حكومية	
٦٩,٧٤٢	٤٨,٦٠١	١١٩,٤٩٤	١٣٥,٦٣٠	١٣٣,٨٤٧	١٠٠,٦٤٢	٩٣,٩٩٦	٢٢٩,٥٦١	٢١٧,٧٦٧	إيرادات أخرى	
٢٤,٢٤٩	٢٥,٤٤٢	٩١,١٤١	٦٩,٤٥٢	٨١,٤٦٣	٥٦,٩٩٠	٥٦,٤٩٤	١٠٢,٢٨٧	١٠٠,٧٢٦	عوائد الملكية	
١٨,٣٤٦	١٠,٦٠٥	٣٨,٠٥٨	٢٩,٠٥٢	٢٦,٤٥٧	٢٨,٤٩٩	٢٢,٧٣٣	٣٧,٤٦٣	٤٧,٠٢٤	حصيلة بيع السلع والخدمات	
١,٧٩١	٦٩	١,٩٦٨	١,٣٨١	٨٤٢	٥٤٦	٤٧٩	١,٢٩٦	١,٤٢٦	تعويضات وخدمات	
٤٠٢	١٧٦	٢,٩٥٦	١,٤٥٥	٩٠١	١,٠٦١	٦١٢	١,٠٧٩	١,٢٥٢	تحويلات اختيارية	
٢٤,٩٥٤	١٢,٣١٠	٤٥,٣٧١	٣٤,٢٩٠	٢٤,١٨٤	١٣,٥٤٧	١٣,٦٧٧	٨٧,٤٣٦	٦٧,٣٤٠	أخرى	
٤٨٤,٢٢٥	٤١٥,٠٤٧	١,٠٣١,٩٤١	٨١٧,٨٤٤	٧٣٣,٣٥٠	٧٠١,٥١٤	٥٨٨,١٨٨	١,٢٠٧,١٣٨	١,٤٢٤,٠٢٠	إجمالي المصروفات	
١١٠,٩٥٩	٩٣,١٩٦	٢٢٥,٥١٣	٢١٣,٧٢١	١٩٨,٤٦٨	١٧٨,٥٨٩	١٤٢,٩٥٦	٢٣٩,٩٥٥	٢٧٠,٠٩٠	الأجور وتعويضات العاملين	
٢٣,٠٨١	١٣,٤٦١	٤٢,٤٥٠	٣٥,٦٦٢	٣١,٢٧٦	٢٧,٢٤٧	٢٦,٦٥٢	٥٢,٠٦٥	٦٠,١٢٤	شراء السلع والخدمات	
١٧٨,٢٧١	١٥٠,٦٩١	٣١٦,٦٠٢	٢٤٣,٦٣٥	١٩٣,٠٠٨	١٧٣,١٥٠	١٤٦,٩٩٥	٣٨٠,٩٨٦	٥٤١,٣٠٥	الفوائد	
٩٢,٦٩٥	٩٧,٥٥٩	٢٧٦,٧١٩	٢٠١,٠٢٤	١٩٨,٥٦٩	٢٢٨,٥٧٩	١٩٧,٠٩٣	٣٣٢,٧٢٧	٣٢٨,٢٩١	الدعم والمنح والمزايا الإجتماعية	
٣٢,٤٩٠	٣٢,٥٣٩	٦١,٥١٧	٥٤,٥٥١	٥٠,٢٧٩	٤١,٠٦٨	٣٤,٩٧٥	٦٥,٩٧٢	٧٥,٦٩٩	المصروفات الأخرى	
٤٦,٧٢٩	٢٧,٦٠١	١٠٩,١٤١	٦٩,٢٥٠	٦١,٧٥٠	٥٢,٨٨٢	٣٩,٥١٦	١٣٥,٤٣١	١٤٨,٥١٢	شراء أصول غير مالية (الاستثمارات)	
١٦٣,١٤٨	١٦٢,٤١٩	٣٧٢,٧٥٧	٣٢٦,٣٥٦	٢٦٨,١٠٩	٢٤٤,٧٢٧	٢٣٧,٨٦٥	٣٧٢,٥١٦	٤٣٤,٨٣٣	العجز النقدي ^١	
٨١٤-	١,١٩٨	٦,٨٣٣	١٣,١٣٩	١١,٣٢١	١٠,٧١٣	١,٨٥٤	١,٤٠٨-	٣,٧٦٢	صافي حيازة الأصول المالية	
١٦٢,٣٣٤	١٦٣,٦١٧	٣٧٩,٥٩٠	٣٣٩,٤٩٥	٢٧٩,٤٣٠	٢٥٥,٤٣٩	٢٣٩,٧١٩	٣٧١,١٠٨	٤٣٨,٥٩٥	العجز الكلي	
ملاحظات										
٣.١	٣.٧	١٠.٩	١٢.٥	١١.٤	١٢.٠	١٢.٩	٩.٠	٨.٤	العجز الكلي/ الناتج المحلي الإجمالي (%) ^١	
٠.٣٠	٠.٣-	١.٨-	٣.٥-	٣.٥-	٣.٩-	٥.٠-	٠.٢	٠.٢	الميزان الأولي/ الناتج المحلي الإجمالي (%) ^١	
٦.١	٥.٧	١٩.٠	١٨.١	١٩.٠	٢١.٤	١٨.٨	٢٠.٣	١٨.٨	الإيرادات/ الناتج المحلي الإجمالي (%) ^١	
٩.٢	٩.٣	٢٩.٧	٣٠.٢	٣٠.٠	٣٢.٩	٣١.٦	٢٩.٤	٢٧.١	المصروفات/ الناتج المحلي الإجمالي (%) ^١	

المصدر: وزارة المالية.

١/ يشمل قطاع موازنة الجهاز الإداري والمحليات، والهيئات الخدمية العامة.

٢/ تم إعادة ترميز فصول الموازنة العامة لتتفق مع معايير صندوق النقد الدولي والمعروفة بـ GFS ٢٠٠١ (على أساس نقدي).

٣/ تعكس بيانات الموازنة العامة للدولة بموجب قانون ربط الموازنة رقم ١٤٥ لعام ٢٠١٧.

٤/ تعكس بيانات الموازنة العامة للدولة بموجب قانون ربط الموازنة رقم ١٠٠ لعام ٢٠١٨.

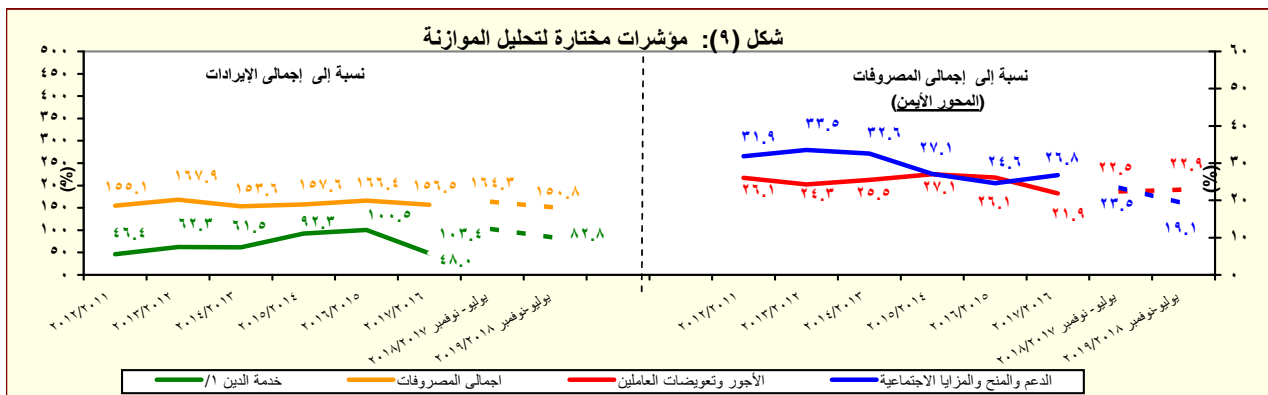
٥/ يرجع الانخفاض في الإيرادات غير الضريبية إلى تراجع الموارد الاستثنائية من المنح لتبلغ حوالي ٢٥.٤ مليار جنيه فقط خلال العام المالي ٢٠١٥/٢٠١٤، وذلك مقابل منح بلغت نحو ٩٥.٩ مليار جنيه خلال العام المالي ٢٠١٤/٢٠١٣.

٦/ العجز الكلي مطروح منه صافي حيازة الأصول المالية.

٧/ تم مراجعة تقديرات الناتج المحلي الإجمالي مؤخراً لتصبح ٤٤٤٠.٦ مليار جنيه في عام ٢٠١٧/٢٠١٨ بدلاً من تقديرات سابقة بنحو ٤٢٨٦.٥ مليار جنيه. في حين قدرت توقعات الناتج المحلي الإجمالي للسنة المالية ٢٠١٨/٢٠١٩ بنحو ٥٢٥٠.٩ مليار جنيه وفقاً لتقديرات وزارة المالية.

٨/ ترجع الزيادة في المنح في الأساس نتيجة لتلقى منح رأسمالية من دولة الإمارات لتمويل الاستثمارات خلال العام المالي ٢٠١٧/٢٠١٦.

٩/ لا يعكس البيان انخفاض حقيقي في ضرائب أخرى. حيث يمثل البند تسويات بين البنك المركزي المصري والخزانة العامة للدولة تتعلق بمواعيد سداد إهلاكات أذون الخزانة. ومن المتوقع أن تحصل تلك الإيرادات خلال الفترة القادمة بنهاية العام المالي ٢٠١٩/٢٠١٨.



المصدر: وزارة المالية.

١/ تشمل الفوائد والأقساط المدفوعة (بدون متأخرات).

جدول (١١) القطاع الحكومي : ملخص المعاملات الرئيسية للموازنة العامة ^١ (تابع)

(مليون جنيه)

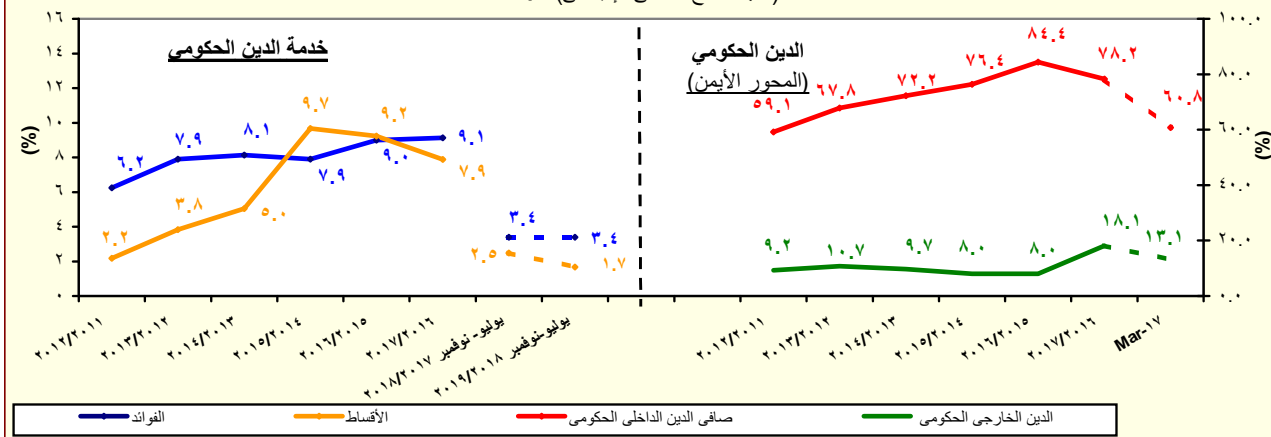
يوليو - سبتمبر	فعليات						
	٢٠١٥/٢٠١٤	٢٠١٤/٢٠١٣	٢٠١٣/٢٠١٢	٢٠١٢/٢٠١١	٢٠١١/٢٠١٠	٢٠١٠/٢٠٠٩	
٧٦,٨١٦	٢٧٩٤٣٠	٢٥٥,٤٣٩	٢٣٩,٧١٩	١٦٦,٧٠٥	١٣٤,٤٦٠	٩٨,٠٣٨	العجز الكلى
٧٦,٨١٦	٢٧٩٤٣٠	٢٥٥,٤٣٩	٢٣٩,٧١٩	١٦٦,٧٠٥	١٣٤,٤٦٠	٩٨,٠٣٨	مصادر التمويل
.	.	٣١٥-	١٢	.	٢٢	٤٢٥	صافي حصيلة الخصخصة
١٠٩,١٧٧	٣٢٧٧٢٨	٢٧٧,٣٢٠	٢٧٠,٦٢٤	١٨٢,٢١٨	١٤٤,٢٩٥	١٠١,٤٩٢	التمويل المحلى
١٤,٧٨٢	٧٩٢٧٤	٣٢,٩٥٧	٤٩,٢٨٦	٣٥,٨٤٤	٣٤,٧١٢	٦١,٢٢٩	تمويل غير مصرفى
٩٤,٣٩٥	٢٤٨٤٥٤	٢٤٤,٣٦٣	٢٢١,٣٣٨	١٤٦,٣٧٤	١٠٩,٥٨٣	٤٠,٢٦٣	تمويل مصرفى
١,٩٢٦-	٢٥١١٩-	٤,٠٢٢	٢٠,٢٧٠	٩,٠٦٢-	٥,٠٢٢	٢,٤٥٨	الإقتراض الخارجى ^{٢/}
-	-	-	-	-	-	-	المستخدم من الحساب المجدد فى اهلاك جزء من سندات البنك المركزى
-	-	-	-	-	-	-	حسابات أخرى مستحقة الدفع
٢,٦٣٢-	٣٥٩٨٧-	٢٥,٣٨٨-	١٣,١٤٧-	٤٤٣-	٣,٥٥٣	٣٤٧	أخرى
.	٥٤٩	١,٢٤٢	١١,٣٥٧	١,٥٣٣	٣,٩٢٢	١,٣٢٨	فروق إعادة التقييم
٨,٣٥١-	٩٥٤٠-	١,٠٥١-	٦,٧٩١-	١١,٣٧٦-	٧,٤١٩-	٢٢٧-	الفرق بين القيمة الحالية والاسمية لأذون الخزانة
١٩,٤٥٢-	٢١١٧٩٩	٣٩١-	٤٢,٦٠٦-	٣,٨٣٥	١٤,٩٣٥-	٧,٧٨٥-	غير موزع

المصدر: وزارة المالية

١/ تم إعداد البيانات لتتفق مع معايير صندوق النقد الدولي والمعروفة بـ GFS ٢٠٠١ (على أساس نقدى).

٢/ يتضمن الدين الخارجى الحكومى المعاد تويبه فى ضوء المفاوضات بين وزارة المالية والبنك المركزى والتي أسفرت عن إعادة تويب الديون المعاد إقراضها ضمن الدين الخارجى للحكومة المركزية و وحدات الحكم المحلى بدلاً من مديونيات "القطاعات الأخرى".

شكل (١٠): مؤشرات خدمة الدين (القطاع الحكومى) ^١
نسبة للناتج المحلى الإجمالى) ^٢



المصدر: وزارة المالية والبنك المركزى المصرى

١/ يشمل قطاع موازنة الجهاز الإدارى والمحليات، والهيئات الخدمية العامة.

٢/ تم مراجعة تقديرات الناتج المحلى الإجمالى مؤخراً لتصبح ٤٤٤٠.٦ مليار جنيه فى عام ٢٠١٧/٢٠١٨ بدلاً من تقديرات سابقة بنحو ٤٢٨٦.٥ مليار جنيه. فى حين قدرت توقعات الناتج المحلى الإجمالى للسنة المالية ٢٠١٨/٢٠١٩ بنحو ٥٢٥٠.٩ مليار جنيه وفقاً لتقديرات وزارة المالية.

جدول (١٢ - أ) هيكل الإيرادات العامة
(الإيرادات الضريبية)

(مليون جنيه)

٢٠١٩/٢٠١٨	٢٠١٨/٢٠١٧	٢٠١٩/٢٠١٨	٢٠١٨/٢٠١٧	٢٠١٧/٢٠١٦	٢٠١٦/٢٠١٥	٢٠١٥/٢٠١٤	٢٠١٤/١٣	٢٠١٣/١٢	
يوليو-نوفمبر	يوليو-نوفمبر	موازنة	موازنة						إجمالي الإيرادات
٣٢١,٠٧٧	٢٥٢,٦٢٨	٩٨٩,١٨٨	٨٣٤,٦٢٢	٦٥٩,١٨٤	٤٩١,٤٨٨	٤٦٥,٢٤١	٤٥٦,٧٨٨	٣٥٠,٣٢٢	الإيرادات الضريبية
٢٥٠,٩٢٠	٢٠٣,٩٠١	٧٧٠,٢٨٠	٦٠٣,٩١٨	٤٦٢,٠٠٧	٣٥٢,٣١٥	٣٠٥,٩٥٧	٢٦٠,٢٨٩	٢٥١,١١٩	الضريبة على الدخل والأرباح والمكاسب الرأسمالية ومنها
٧٧,٢١٨	٥٦,٨٦٦	٢٥٣,١٩٧	٢٠٩,٣٩٨	١٦٦,٨٩٧	١٤٤,٧٤٣	١٢٩,٨١٨	١٢٠,٩٢٥	١١٧,٧٦٢	ضرائب على الدخل من التوظيف
٢٠,٨٢٧	١٥,٥٨٧	٤٩,٩٠٠	٣٧,٣٥٤	٣٧,٩٦٤	٣٢,٠٣١	٢٦,٨٠١	٢٢,٢٥٢	١٩,٧٠٨	ضرائب على الدخل بخلاف التوظيف
٧,٨٣٦	٤,٤٣٠	٣١,٨٠٣	٢٥,٣٩٥	١٢,٦٦٦	٩,٩٨٢	١١,١٣٤	٨,٩٤٣	٦,٤٣٦	ضرائب على الأرباح الرأسمالية
٤٦	٣٤	٣,٢٩٢	٣,٧٠٣	٣٨٤	٣٤٣	٢٧٩	٢١٨	٨٧	الضريبة على أرباح شركات الأموال ومنها
٤٨,٥٠٩	٣٦,٨١٥	١٦٨,٢٠٢	١٤٢,٩٤٦	١١٥,٨٨٣	١٠٢,٣٨٧	٩١,٦٠٣	٨٩,٥١٢	٩١,٥٣١	من هيئة البترول
١١,٤٤١	٩,٤٤٤	٤٧,٢٤٠	٤٤,١٧٩	٤٢,٤٦٤	٣٧,٣١٣	٣٦,٠٠٠	٤٦,٠٦٠	٤٥,٨١٦	من البنك المركزي
١-	٠	٠	٣,٤٤٤	٣,٨٦٠	١٣,٢٤٥	٣,٦٩١	٤,٠٤٢	٨,٢٩٠	من قناة السويس
١٤,٤٧٠	١٠,٦٠٠	٣٤,٠٧١	٣٠,١٥٠	٢٢,٣٠٠	١٤,٩٠٣	١٣,٤٠٠	١٤,٣١٢	١٢,١٥٠	من الشركات الأخرى
٢٢,٥٩٩	١٦,٧٧١	٨٦,٨٩١	٦٥,١٧٣	٤٧,٢٥٩	٣٦,٩٢٦	٣٨,٥١٢	٢٥,٠٩٩	٢٥,٢٧٥	الضرائب على الممتلكات
٢٦,٤٦٠	١٦,٨٧٣	٧٢,٠١٨	٥٠,٢٨٥	٣٦,٥٣٩	٢٧,٩٩٠	٢١,١٠٧	١٨,٧٦١	١٦,٤٥٣	ضرائب موروثة على الممتلكات
٢٤٧٠	١١٢١	٥,٤٨١	٣,٩٠٦	٢,٠٥٥	١,١٧٢	٦٣٧	٤٢٨	٥٣١	ضريبة الأراضي
٤٠٥	٧١	٢٨١	٢٥٦	٢٢٣	٢٠٣	١٨٦	١٨٤	١٨٥	ضريبة المياني
٢٠٦٣	١٠٥٠	٥,٢٠٠	٣,٦٥٠	١,٨٣٢	٩٦٩	٤٥١	٢٤٤	٣٤٦	ضريبة على العمليات المالية التجارية والرأسمالية ومنها
٢١,٤٣٤	١٤,٨٩٣	٦٠,٨٨٧	٤٠,٣٣٨	٣١,٩٩٧	٢٤,٠٧١	١٧,٦٢٩	١٦,٠٥٥	١٣,٩٠٥	ضريبة على عوائد أتون وسندات الخزنة
٢١,٠٠١	١٤,٤٩٦	٥٩,٥٧٠	٣٩,١٣٣	٣٠,٨٦٤	٢٣,٠٦٩	١٦,٦٨٢	١٥,٢٥٦	١٣,١٦٨	ضرائب ورسوم على السيارات
٢,٥٥٥	٨٥٩	٥,٦٥٠	٦,٠٤١	٢,٤٨٧	٢,٧٤٧	٢,٨٤١	٢,٢٧٩	٢,٠١٧	الضرائب على السلع والخدمات ومنها
١٣,٣٤٦	١٠,٧٨٣٨	٣٦٨,٨٧٣	٢٩١,٠٥٥	٢٠٨,٦٢٤	١٤,٠٥٢٥	١٢٢,٩٣٠	٩١,٨٦٧	٩٢,٩٢٤	الضريبة العامة على المبيعات
٦٠,٩٤٩	٥٠,٨٢٢	١٧٨,١٤٨	١٣٥,٧٠٨	٩٤,٣٨٤	٥٧,٤٥٤	٥٣,٤٢٥	٤٢,٩٧٤	٣٩,٤٩٦	سلع محلية
١٩,٢٤٥	١٧,٣٣٢	٥٩,١٩٤	٤٩,٩٠٠	٣٢,٦٩٠	٢١,١٠٢	١٨,٤١٥	١٤,٥٧٧	١٤,٠٣٨	سلع مستوردة
٤١,٧٠٤	٣٣,٤٩٠	١١٨,٩٥٤	٨٥,٨٠٨	٦١,٦٩٤	٣٦,٣٥٢	٣٥,٠١٠	٢٨,٣٩٨	٢٥,٤٥٨	ضريبة المبيعات على الخدمات
١٦,٣٢١	١١,١٦٤	٤٣,٥٠٧	٤٢,١٥٦	١٨,١٣٩	١٤,٠٧٢	١٢,٠٩٨	٩,٤٦٣	٩,٧٦٧	ضرائب على سلع جدول رقم "١" محلية
٣٨,٥٥٢	٣٥,١٩٥	٩٦,٨٧١	٧٤,٣٥٢	٧٠,٥٣٣	٤٨,١٢٥	٣٩,٧٥٠	٢٤,١٩٠	٣٠,٤٨٢	ضرائب على سلع جدول رقم "١" المستو
١٦	٥٦٧	١,٦٢٢	٥٦٣	٤١٥	٣٩٦	٢٥٩	٣٧٤	٤٩	ضرائب على الخدمات الخاصة
٨٩٥	٨٥٣	٣,٧٣٤	٢,٧٠٧	١,٧٩٨	٢,٣١١	١,٣٨٢	١,١٦٧	١,٠٩٢	ضرائب النعمة (عدا دفعة الماهيات)
٥,٣٢٤	٤,٨٨١	٢٢,٢١٣	١٨,١٦٢	١١,٠١٧	٩,٧٠٧	٧,٧٢١	٦,٦٩٤	٥,٢٤٨	الضرائب على التجارة الدولية (الجمارك) ومنها
١٦,٨٩٦	١٢,٦٦٤	٤٥,٣٢٨	٣٦,٤١٤	٣٤,٢٥٥	٢٨,٠٩١	٢١,٨٦٧	١٧,٦٧٣	١٦,٧٧١	ضرائب جمركية قيمة
١٦,١٦٩	١١,٩٧٤	٤٣,٦٣٣	٣٤,٧٤٤	٣٢,٧٧٧	٢٦,٩٣٣	٢٠,٩٥٥	١٦,٩٣٥	١٥,٦٢٦	ضرائب أخرى
١٠	٩,٦٦٠	٣٠,٨٦٤	١٦,٧٦٦	١٥,٦٩١	١٠,٩٦٦	١٠,٢٣٥	١١,٠٦٢	٧,٢٠٨	

المصدر: وزارة المالية

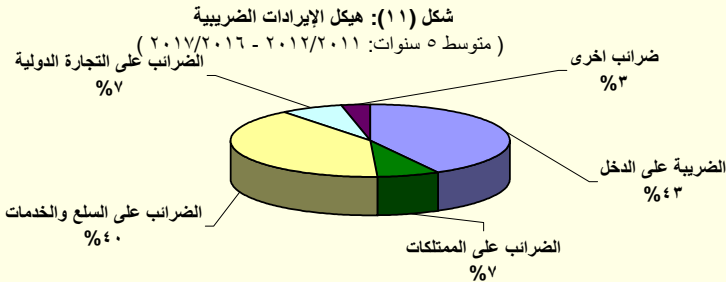
١/ تمكس بيانات الموازنة العامة للدولة بموجب قانون ربط الموازنة رقم ١٤٥ لعام ٢٠١٧ .

٢/ تمكس بيانات الموازنة العامة للدولة بموجب قانون ربط الموازنة رقم ١٠٠ لعام ٢٠١٨ .

٣/ يمكن تفسير الإنخفاض في الحصيلة من الضريبة على أرباح شركات الأموال من الشركات الأخرى خلال عام ٢٠١٦/٢٠١٥ في ضوء المقارنة بحصيلة استثنائية مرتفعة خلال عام المقارنة ٢٠١٥/٢٠١٤ حيث تم فرض ضريبة إضافية في عام ٢٠١٤ بنسبة ٥% لمن يزيد دخلهم عن ١ مليون جنيه وتم إلغاؤها في عام ٢٠١٦/٢٠١٥. وأن هذا لا يؤثر على الإيرادات المحصلة من الضرائب على أرباح شركات الأموال من الشركات الأخرى، حيث من المتوقع زيادة المحصل خلال الفترات القادمة.

٤/ يرجع الإنخفاض في الضريبة على أرباح شركات الأموال من البنك المركزي في الأساس نتيجة لإنخفاض أرباح البنك المركزي نتيجة للسياسة النقدية التقيدية المتبعة منذ بداية العام المالي ٢٠١٧/٢٠١٦ والتي تم من خلالها رفع أسعار الفائدة للعمل على خفض معدلات التضخم.

٥/ لا يعكس البيان إنخفاض حقيقي في ضرائب أخرى. حيث يمثل البند تسويات بين البنك المركزي المصري والخزينة العامة للدولة تتعلق بمواعيد سداد إهلاكات أتون الخزنة. ومن المتوقع أن تحصل تلك الإيرادات خلال الفترة القادمة بنهاية العام المالي ٢٠١٩/٢٠١٨.



المصدر: وزارة المالية

جدول (١٢ - ب) هيكل الإيرادات العامة
(الإيرادات غير الضريبية)

(مليون جنيه)		٢٠١٩/٢٠١٨	٢٠١٨/٢٠١٧	٢٠١٩/٢٠١٨	٢٠١٨/٢٠١٧	٢٠١٧/٢٠١٦	٢٠١٦/٢٠١٥	٢٠١٥/٢٠١٤	٢٠١٤/٢٠١٣	٢٠١٣/٢٠١٢	
يوليو-نوفمبر	يوليو-نوفمبر	موازنة	موازنة	فعلية	فعلية	فعلية	فعلية	فعلية	فعلية	فعلية	
٧٠,١٥٧	٤٨,٧٢٧	٢١٨,٩٠٨	٢٣٠,٧٠٤	١٩٧,١٧٧	١٣٩,١٧٣	١٥٩,٢٨٤	١٩٦,٤٩٩	٩٩,٢٠٣	٩٩,٢٠٣	٩٩,٢٠٣	الإيرادات غير الضريبية
٤١٥	١٢٥	١,١٤١	١,١٤٣	١٧,٦٨٣	٣,٥٤٣	٢٥,٤٣٧	٩٥,٨٥٦	٥,٢٠٨	٥,٢٠٨	٥,٢٠٨	المنح
٣٣٣	٨١	٧٥٠	٨٠٣	١٧,٠٤٠	٣,٢٣٦	٢٤,٩٤٢	٩٥,٤٩٧	٤,٨٢٠	٤,٨٢٠	٤,٨٢٠	منح من حكومات أجنبية
٣٦٣	٢٧,٦	٣٣١	٢٥٨	٣٥٤	١٦٩	٣٠٢	١٥٠	١١٢	١١٢	١١٢	منح من منظمات دولية
٤٥,٨	١٧,١	٥٩	٨٢	٢٨٩	١٣٧	١٩٤	٢١٠	٢٧٥	٢٧٥	٢٧٥	أخرى ^٤
٦٩,٧٤٢	٤٨,٦٠١	٢١٧,٧٦٧	٢٢٩,٥٦١	١٧٩,٤٩٤	١٣٥,٦٣٠	١٣٣,٨٤٧	١٠٠,٦٤٢	٩٣,٩٩٦	٩٣,٩٩٦	٩٣,٩٩٦	إيرادات أخرى
٢٤,٢٤٩	٢٥,٤٤٢	١٠٠,٧٢٦	١٠٢,٢٨٧	٩١,١٤١	٦٩,٤٥٢	٨١,٤٦٣	٥٦,٩٩٠	٥٦,٤٩٤	٥٦,٤٩٤	٥٦,٤٩٤	عوائد الملكية
٢,٢٥٥	٨٢٧	٣,٢٢٢	٣,٢٢٢	٤,٢٦٣	٩٦٨	٣,٤٥٣	٧٤٥	٨٣٧	٨٣٧	٨٣٧	الفوائد المحصلة
٢,١٨٩	٨٢٤	٣,٦٢٠	٣,٠٦٩	٤,٢٠٢	٨١٦	٣,٣٥٠	٥٨٩	٦٩٨	٦٩٨	٦٩٨	على إعادة الإقراض (تشمل فوائده القروض الخارجية المعاد أقراضها من الخزانة العامة)
١٨,٤٧٣	٢٢,٠٠١	٨٠,٥٧٩	٨٨,٠٦٤	٧١,١٢٢	٦٣,٥٦٥	٧١,٥٧١	٥٣,٩٦٦	٥١,٩٣٥	٥١,٩٣٥	٥١,٩٣٥	أرباح الأسهم ومنها:
٥٢٣	٥٨٤	٢٥,٠٧٣	٢٨,٩١٢	١٢,٥٩٤٤	٧,٨٢٠	٢٥,٤١٤	٢١,٨٠٩	١٨,٧٨٥	١٨,٧٨٥	١٨,٧٨٥	هيئة البترول
١/٦	٥,٢٣٣	١/٦	١٠,٩٧٦	١٩,٤٢٧	٢٩,٤٦٢	١٣,٤١٧	٩,٢٨٣	١١,٣١٧	١١,٣١٧	١١,٣١٧	البنك المركزي
١٢,٨٠٠	١٢,٢٠٠	٣٢,٩٦٠	٣١,٤٢٣	٢٩,٣٨١	١٤,٧٥٥	١٩,٢١٤	١٨,٠٨٤	١٦,٣٧٥	١٦,٣٧٥	١٦,٣٧٥	قناة السويس
٣,٨٦٠	٢,٦٧٤	٧,٣٩٤	٥,٠٢١	١٠,٩٨٩	٧,٨٢٠	١٠,٠٩٣	١,٦٣٠	١,٩١٥	١,٩١٥	١,٩١٥	الهيئات الاقتصادية
٨١	١١٦	٦,٨٧٦	٨,٤٣٢	٢,٧٢٢	٢,٢٧٢	٢,١٩١	٢,٣٦٢	٢,٩١١	٢,٩١١	٢,٩١١	شركات قطاع الأعمال العام
٣,١٦٤	٢,٦١٤	١٦,١٢٥	١٠,٦٩٠	٨,٥٧٠	٤,٨٤٤	٦,٣١١	٢,٠٣٤	٣,٣٦١	٣,٣٦١	٣,٣٦١	عائد الإيجارات
٢,٥٤٦	٢,١٥٢	١٤,٢٤٨	٨,٦١٠	٧,٣٧٢	٤,١٣٩	٥,٩٦٤	١,٧٣٧	٢,٩٣٣	٢,٩٣٣	٢,٩٣٣	إتاوة البترول
٣٥٧	٠	٣٠٠	٣٠٠	٧,١٨٧	٧٤	١٢٨	٢٤٥	٣٦١	٣٦١	٣٦١	عوائد ملكية أخرى
١٨,٣٤٦	١٠,٦٠٥	٤٧,٠٢٤	٣٧,٤٦٣	٣٨,٠٥٨	٢٩,٠٥٢	٢٦,٤٥٧	٢٨,٤٩٩	٢٢,٧٣٣	٢٢,٧٣٣	٢٢,٧٣٣	حصولية بيع السلع والخدمات
١٨,٣٣٩	١٠,٥٩٨	٤٦,٩٧٩	٣٧,٤٢٠	٣٨,٠٣١	٢٩,٠٠٧	٢٦,٤١٦	٢٨,٤٧١	٢٢,٧٠٨	٢٢,٧٠٨	٢٢,٧٠٨	إيرادات الخدمات، ومنها:
١٤,١٨١	٦,٨٤١	٣٦,٩٨٤	٢٩,٢٠٣	٣٠,٥٩١	٢٢,٦٢٩	٢١,٠٣٧	٢٤,٣٥٩	١٨,٩٤٦	١٨,٩٤٦	١٨,٩٤٦	موارد جارية من الصناديق والحسابات الخاصة ^{٥/٦}
٦,٥	٧,١	٤٥	٤٣	٢٨	٤٥	٤٢	٢٧	٢٥	٢٥	٢٥	إيرادات بيع السلع، ومنها:
٠	٠	٠	٠	٠	٠	٠	٠	٠	٠	٠	حصولية فروق أسعار بيع الغاز الطبيعي
١,٧٩١	٦٩	١,٤٢٦	١,٢٩٦	١,٩٦٨	١,٣٨١	٨٤٢	٥٤٦	٤٧٩	٤٧٩	٤٧٩	تعويضات وخدمات
٤٠٢	١٧٦	١,٢٥٢	١,٠٧٩	٢,٩٥٦	١,٤٥٥	٩٠١	١,٠٦١	٦١٢	٦١٢	٦١٢	التحويلات الاختيارية
٣١٢	٢٢٦	١,٢٥٢	١,٠٧٩	٢,٠٩٠	٥٨٤	٣٧٩	٥٧٩	٣٨٣	٣٨٣	٣٨٣	جارية
٩٠,٠	٤٩,٩	٠	٠	٨٦٦	٨٧١	٥٢٣	٤٨٢	٢٣٠	٢٣٠	٢٣٠	رأسمالية
٢٤,٩٥٤	١٢,٣١٠	٦٧,٣٤٠	٨٧,٤٣٦	٤٥,٣٧١	١٣,٤٢٩	٢٤,١٨٤	١٣,٥٤٧	١٣,٦٧٧	١٣,٦٧٧	١٣,٦٧٧	إيرادات متنوعة
١٣,٢٣٣	٧,١٣١	١٩,٠١٣	١٢,٠٨٦	١٨,٠٨٠	١٨,٠٩٦	٩,٩١٤	٧,٣٢٩	٦,٨٧٢	٦,٨٧٢	٦,٨٧٢	جارية
١١,٧٢٢	٥,١٧٩	٤٨,٣٢٦	٧٥,٣٥١	٢٧,٢٩١	١٦,١٩٥	١٤,٢٧٠	٦,٢١٩	٦,٨٠٦	٦,٨٠٦	٦,٨٠٦	رأسمالية، ومنها
٦٣	١,٠٤٩	٠,٠	٠,٠	٨,٤٨٧	٧,٤٣٠	٥,٠٩٩	٢,٩٩٠	٣,٣٦٣	٣,٣٦٣	٣,٣٦٣	نقص الرصيد المدين للدفوعات المقدمة لتمويل الاستثمارات ^٧
١١,٣٧٤	٣,٥٥٤	٣٧,٧٣٨	٤٤,٦١٨	١٧,٩٢٩	٧,٨٧٨	٤,٩٩٢	٢,٧٠٩	٢,٦٩٠	٢,٦٩٠	٢,٦٩٠	موارد ومصادر رأسمالية أخرى لتمويل الاستثمارات

المصدر: وزارة المالية

١/ يرجع الانخفاض في الإيرادات غير الضريبية إلى تراجع الموارد الاستثمارية من المنح لتبلغ حوالي ٢٥.٤ مليار جنيه فقط خلال العام المالي ٢٠١٥/٢٠١٤، وذلك مقابل منح بلغت نحو ٩٥.٩ مليار جنيه خلال العام المالي ٢٠١٣/٢٠١٤.

٢/ تعكس بيانات الموازنة العامة للدولة بموجب قانون ربط الموازنة رقم ١٤٥ لعام ٢٠١٧.

٣/ تعكس بيانات الموازنة العامة للدولة بموجب قانون ربط الموازنة رقم ١٠٠ لعام ٢٠١٨.

٤/ تشمل منح من جهات حكومية.

٥/ إيرادات الصناديق والحسابات الخاصة التابعة لجهات موازنة مثل الجامعات والمراكز الطبية المتخصصة والهيئات والمراكز البحثية، ويقابل هذه الإيرادات مصروفات بذات القيمة موزعة على أبواب الاستخدامات.

٦/ تشمل إيرادات إضافية بنسبة ١٠% من إجمالي الإيرادات الشهرية للصناديق والحسابات الخاصة، بالإضافة إلى نسبة مقدارها ٢٥% من أرصدة تلك الصناديق تؤول إلى وزارة المالية خلال العام المالي ٢٠١٤/٢٠١٣ فقط وفقاً للقانون رقم ١٩ لعام ٢٠١٣.

٧/ يعكس المبالغ التي تم دفعها مقدماً لتمويل مشروعات استثمارية خلال العام المالي السابق ولم يتم استخدامها خلال نفس العام، ومن ثم يتم قيد هذه المبالغ في العام المالي التالي كجزء من استثمارات ممولة ذاتياً تحت بند "الإيرادات المتنوعة".

٨/ تعكس الزيادة في "موارد ومصادر رأسمالية أخرى لتمويل الاستثمارات" في ضوء موارد ذاتية متوقعة لتمويل مشروع الإسكان الإجتماعي تقبله زيادة مماثلة على جانب المصروفات.

٩/ يرجع الانخفاض في أرباح الأسهم المحصلة من هيئة البترول نتيجة لانخفاض الأسعار العالمية للبترول.

١٠/ يرجع الانخفاض في الحصولية من أرباح الأسهم من قناة السويس جزئياً في ضوء تباطؤ كل من نمو التجارة العالمية، والإقتصاد الصيني، بالإضافة إلى انخفاض الأسعار العالمية للبترول، مما انعكس على حركة النقل البحري أقل عبر قناة السويس.

١١/ يرجع ارتفاع الحصولية من الإيرادات المتنوعة نتيجة لعدة أسباب وعلى رأسها، أيلول ٢٥% من أرصدة الأرباح المرحلة للهيئات التي تحتجز أرباحها والتي بلغت نحو ١.٥ مليار جنيه، وزيادة حصولية تسوية أوضاع الأراضي التي تغير نشاطها والتي بلغت نحو ٤ مليار جنيه.

بالإضافة إلى تحصيل الأرصدة الدائنة للهيئات والجهات المختلفة بنحو ٣.٥ مليار جنيه.

١٢/ يرجع الانخفاض في أرباح الأسهم من هيئة البترول في الأساس نتيجة تحمل الهيئة أعباء ارتفاع سعر صرف الجنيه مقابل الدولار.

١٣/ يرجع الانخفاض في أرباح الأسهم من البنك المركزي في الأساس نتيجة لانخفاض أرباح البنك المركزي نتيجة للسياسة النقدية التقيدية المتبعة منذ بداية العام المالي ٢٠١٦/٢٠١٧ والتي تم من خلالها رفع أسعار الفائدة للعمل على خفض معدلات التضخم.

١٤/ ترجع الزيادة في عوائد ملكية أخرى نتيجة للتحويلات الإضافية بقيمة ٦.٦ مليار جنيه قيمة بيع رخصة الجبل الرابع للمحلول.

١٥/ ترجع الزيادة في المنح في الأساس نتيجة لتلقى منح رأسمالية من دولة الإمارات لتمويل الاستثمارات خلال العام المالي ٢٠١٧/٢٠١٦.

١٦/ تعكس البيانات التكلفة غير المباشرة لبرنامج الإصلاح الإقتصادي، حيث أنه من المتوقع عدم تحصيل أرباح أسهم من البنك المركزي المصري بنهاية العام المالي ٢٠١٩/٢٠١٨.

جدول (١٣): توزيع الواردات والمتحصلات الجمركية بحسب التصنيف الوظيفي للواردات^١
(مبنى على التصنيف الواسع للأمم المتحدة)

(مليون جنيه)

الإيرادات الجمركية /٢				الواردات السلعية				البنء
# ٢٠١٦/١٥	٢٠١٥/١٤	٢٠١٤/١٣	٢٠١٣/١٢	# ٢٠١٦/١٥	٢٠١٥/١٤	٢٠١٤/١٣	٢٠١٣/١٢	
٢٦,٠٣٧	٢١,٦٩٤	١٧,٥٧٩	١٧,٠١١	٥٨٤,٠٢٥	٤٥٥,٧٧٦	٤٤٦,١٨٧	٤٢٧,٩٩٣	الإجمالي
(٢٠.٠)	(٢٣.٤)	(٣.٣)	(١٥.٠)	(٢٨.١)	(٢.١)	(٤.٣)	(١٧.٩)	
٣٩	٣٦	٢٤	٢٦	٢٩,١٣٣	٢٦,٥٥٥	٢٤,٩٧٨	٣١,٦٧٩	١١١ سلع غذائية أولية للصناعة
٣٧٩	٢٠٩	١٢٣	١٢٣	١٤,٢٧٤	١١,٦١١	١١,٣٨٨	١٠,٣٣١	١١٢ سلع غذائية أولية للإستهلاك
١٠٤	٥٧	٢٣	٢٦	١٦,١١٥	١٠,٠٧١	٧,٥٤٩	١٢,٤١١	١٢١ سلع غذائية مصنعة للصناعة
٧٠٨	٥٧٧	٤٦١	٥٠٦	٣١,٩٨١	٢٤,٣٢٠	١٥,٦٨١	١٨,٧٥٩	١٢٢ سلع غذائية مصنعة للإستهلاك
٢٨١	١٥٩	١٤٨	١٣٨	٢٨,٠١٥	٢٥,٨٩٥	٢٦,٥٥٢	٣١,٦٤٧	٢١ مستلزمات صناعية أولية
٤,١٦٤	٢,٧٧٤	٢,٤٦٠	٢,٣٧٨	١٩١,٧٧٩	١٥٣,٧٩٩	١٣٥,٦٩٩	١٣٨,٥٥٥	٢٢ مستلزمات صناعية مصنعة
٠.٤	٢٨٨.٤	٠.٠	٠.٠	١١,٥٠١	١٨,٠٠٢	٤٨,٧٣١	٢٣,٢١٤	٣١ وقود وزيوت خام
٢,٦٥٢	١,١١١	١,٤٩٣	١,٣٠٠	٥٨,٦٣٦	٢٧,٣٠٨	٤٢,٠٨٣	٣١,٩٩٥	٣٢ وقود مصنع ووقود أخرى
١,٣١٨	١,٠٢٠	٨١١	٧٥٦	٦٠,٨٧٥	٥٠,٣١٦	٤٥,٨٤٥	٤٢,٥٢٧	٤١ سلع رأسمالية عدا معدات النقل
٦٧٤	٥٨٥	٥٢٨	٥١٦	٢٧,٨٨٨	٢٤,٣٣٢	٢٢,١٧٩	٢٠,٤٠٣	٤٢ قطع غيار وأجزاء سلع رأسمالية
٤,٥٠١	٣,٩٧٣	٣,١٦٨	٢,٧١٨	٢٥,٤٠٧	١٦,٧٩٤	٧,٤٠٨	٩,٠٩٨	٥١ سيارات الركوب
٩٤٨	١,٠٦٨	٨٠٧	٧٣٢	١٦,٩٢٢	٩,٩٩١	٧,٠٨٣	٨,٤٨٠	٥٢ غيرها من السيارات
١,١٥٧	٨٧٤	٧٤٠	٧١٧	٢٢,٤١٩	١٧,٥٨٦	١٦,٣٢٠	١٦,٧٨٤	٥٣ قطع غيار وأجزاء لوسائل النقل
٩٥٠	٧٩٦	٦٦٦	٦٣٣	٧,٤٠١	٦,٧٦١	٦,٥٣٨	٦,٠٩١	٦١ سلع إستهلاكية معمرة
٢,١٤٨	١,٤٥٧	٨١٩	٧٥١	١٥,٣٠٠	١٠,٩١٦	٧,٥٦٢	٨,٦٠٤	٦٢ سلع إستهلاكية نصف معمرة
١,١٠٧	٦٥٩	٢٨٢	٣٦٤	٢٥,٤٥٨	٢٠,٩٤٧	٢٠,٥٢٥	١٧,٣٤٢	٦٣ سلع إستهلاكية غير معمرة
٤,٩٠٧	٦,٠٥٠	٥,٠٢٦	٥,٣٢٧	٩٢٣	٥٧١	٦٨	٧٥	٧ سلع أخرى
				ملاحظات				
				٧١,٧١٢	٦٣,٧٤٥	٧٤,٣٧٧	٧١,٣٤٤	إجمالي الواردات (مليون دولار)
				١.٠	٠.٩	٠.٨	٠.٩	الإيرادات الجمركية/ الناتج المحلي الإجمالي ^٢
				٥.٦	٤.٧	٣.٨	٤.٩	الإيرادات الجمركية/ إجمالي الإيرادات والمنح
				٧.٤	٧.١	٦.٨	٦.٨	الإيرادات الجمركية/ إجمالي الإيرادات الضريبية ^٣

المصدر: وزارة المالية، مصلحة الجمارك المصرية

جدير بالذكر أن أحدث بيانات الجمارك والتي تخص العام المالي ٢٠١٧/٢٠١٦ لا زالت قيد المراجعة من قبل مصلحة الجمارك المصرية وسوف يتم نشرها فور الإنتهاء من مراجعتها.
* ختامي مبنى

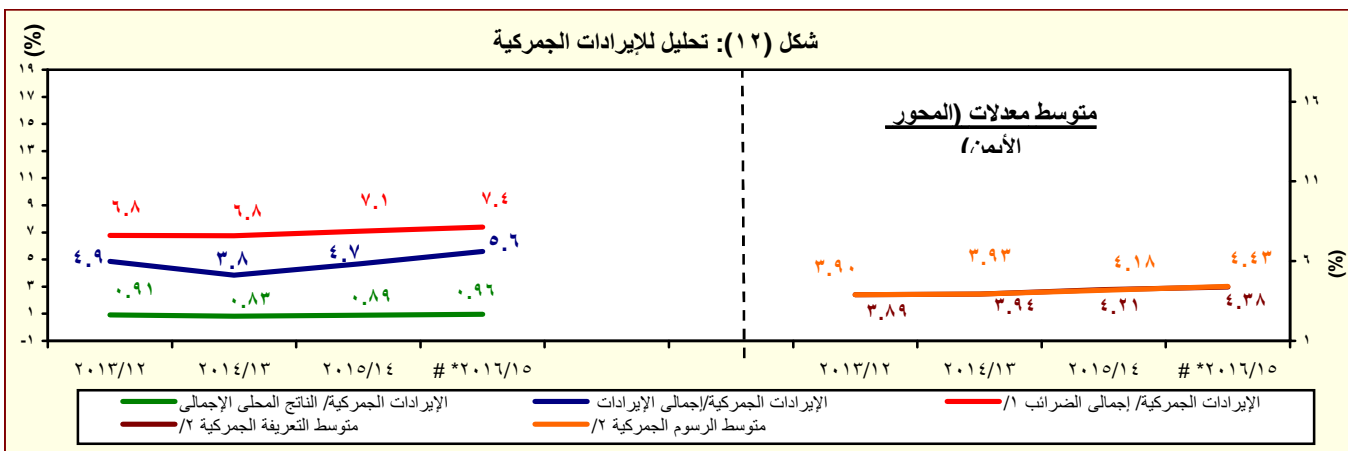
() معدل تغير سنوي.

١/ جملة المتحصلات لمصلحة الجمارك قد تختلف عن القيمة الاجمالية المعروضة عن متحصلات التجارة الدولية في جدول الموازنة العامة بسبب توزيع متحصلات مصلحة الجمارك على بنود الموازنة المختلفة، مثل الضرائب على التجارة الخارجية، الضرائب على السلع والخدمات، وضرائب أخرى.

٢/ تتضمن الإيرادات السيادية والجارية.

٣/ إجمالي الضرائب التي تم تحصيلها من قبل المصالح الإيرادية (الضرائب على الدخل، المبيعات، الجمارك، والضرائب العقارية).

شكل (١٢): تحليل للإيرادات الجمركية



المصدر: وزارة المالية، مصلحة الجمارك المصرية

جدير بالذكر أن أحدث بيانات الجمارك والتي تخص العام المالي ٢٠١٧/٢٠١٦ لا زالت قيد المراجعة من قبل مصلحة الجمارك المصرية وسوف يتم نشرها فور الإنتهاء من مراجعتها.
* ختامي مبنى

١/ إجمالي الضرائب التي تم تحصيلها من قبل المصالح الإيرادية (الضرائب على الدخل، المبيعات، الجمارك، والضرائب العقارية).

٢/ بالنسبة الى اجمالي الواردات.

جدول (١٤): هيكل المصروفات العامة^{١/٣}

(مليون جنيه)

٢٠١٩/٢٠١٨	٢٠١٨/٢٠١٧	٢٠١٨/٢٠١٨	٢٠١٨/٢٠١٧	٢٠١٧/٢٠١٦	٢٠١٦/٢٠١٥	٢٠١٥/٢٠١٤	٢٠١٤/٢٠١٣	٢٠١٣/٢٠١٢	
يوليو-نوفمبر	يوليو-نوفمبر	موازنة	موازنة			فعليات			
٤٨٤,٢٢٥	٤١٥,٠٤٧	١,٤٢٤,٠٢٠	١,٢٠٧,١٣٨	١,٠٣١,٩٤١	٨١٧,٨٤٤	٧٣٣,٣٥٠	٧٠١,٥١٤	٥٨٨,١٨٨	المصروفات
١١٠,٩٥٩	٩٣,١٩٦	٢٧٠,٠٩٠	٢٣٩,٩٥٥	٢٢٥,٥١٣	٢١٣,٧٢١	١٩٨,٤٦٨	١٧٨,٥٨٩	١٤٢,٩٥٦	الأجور والتعويضات للعاملين
٨٩,٣٠٢	٧٣,٤٤٠	٢٠٩,٠٣٣	١٩٠,٥٨٣	١٨١,٢٤٥	١٧٣,٨٢٧	١٦٢,٣١١	١٤٦,٨٧٠	١١٨,١٩٦	الاجور والبدلات النقدية والعينية
٣٢,٥١٧	٢٥,٩٨٣	٦٨,٥٠٥	٦١,٠١١	٥٦,٩٢٩	٥٣,٢٨٧	٢٧,٧٦٣	٢٦,٤٧١	٢٤,٠٠٦	الوظائف الدائمة
٢,١٣٢	١,٥٨١	٤,٥٥٥	٣,٩٤٧	٤,٣٣٢	٤,٠٣٦	٢,٥٥٠	٢,٥٩٠	١,٩٨٣	الوظائف المؤقتة
٣٧,٦٧٠	٣٠,٠٤٠	٨٤,٥٢٨	٧٧,٨٢٦	٧٥,٦٢٢	٧٤,٣٢٦	٨٠,٠٣٤	٧٥,٢٧٩	٦١,٢٩٣	المكافآت
٩,٩٨١	٩,٦٢٥	٢٩,٦٣٦	٢٧,٤٦٦	٢٧,١٧٤	٢٥,٦٩٥	٢٤,١٢٨	٢٢,١٧٢	١٧,٣١٧	بدلات نوعية
٤,٨٣٢	٤,٤٠٢	١٥,٤٦٣	١٥,٢٦٥	١٢,٨١٦	١٣,٤٤٨	٢٥,٠٨٥	١٧,٧٢٨	١١,٦٨١	مزايا نقدية
٢,١٧١	١,٨١٠	٦,٣٤٧	٥,٠٦٧	٤,٣٧٣	٣,٠٣٥	٢,٧٥١	٢,٦٣٠	١,٩١٥	المزايا العينية
١٣,١١٢	١٠,٥١١	٢٧,٣٥٤	٢٢,٨٩٠	٢٣,١٨٤	٢٠,٦٠٦	١٨,٩٩٧	١٦,٧٠٥	١٣,٦٧٥	المزايا التأمينية
١٠,٥٥٣	٨,٥١٠	٢٢,١١٢	١٩,٩٠٩	١٩,٧١٩	١٨,٢٠٩	١٦,٧٥٩	١٤,٧٩٢	١٢,١٠٠	حصة الحكومة في صندوق التأمين الاجتماعي للحكومة
٢,٥٥٩	٢,٠٠٠	٥,٢٤٢	٢,٩٨١	٣,٤٦٥	٢,٣٩٧	٢,٢٣٨	١,٩١٢	١,٥٧٥	مزايا تأمينية أخرى
٢٣,٠٨١	١٣,٤٦١	٦٠,١٢٤	٥٢,٠٦٥	٤٢,٤٥٠	٣٥,٦٦٢	٣١,٢٧٦	٢٧,٢٤٧	٢٦,٦٥٢	شراء السلع والخدمات
١١,٩٨٣	٥,٦٨٩	٣٠,٢١٧	٢٣,٩٦٤	٢١,٦٧٨	١٦,٥٣٦	١٤,٤٤٨	١٢,٠٨٤	١١,٩٩٤	السلع ومنها
٧,٤٢٢	٣,٢٤٠	١٧,٥٠٢	١٤,٣٤٢	١٢,٦٢٣	٧,٨٧٤	٦,٩٦١	٥,٨٤٠	٥,٧٠٤	المواد الخام
١,٠٣٢	٥٣٧	٢,٣٠٠	١,٦٠٨	١,٥١٢	١,٣٧٦	١,١٦٥	٨٠٥	١,٠١٦	وقود وزيوت وقوى محركة للتشغيل
١,٧٣٤	١,٠٠١	٥,٨١٥	٤,٩٩٣	٤,٥٠٢	٤,٨٩٦	٤,٦٠٣	٤,٠٢٠	٣,٩٥٧	مياه وانارة
١٠,٨٩٩	٧,٠١٥	٢٣,١٠٩	١٩,٢٦١	١٦,٧١٩	١٥,٠٢٩	١٣,٥٤٩	١١,٧٨٦	١١,٢٩٧	الخدمات ومنها
٣,٤٣٨	٢,٠٩٣	٧,٨١٤	٦,٨٩٩	٥,٧٨٥	٤,٩٣٩	٤,٠٤٧	٣,٤٧٧	٣,٥٦٦	نفقات الصيانة
١,٩٠٧	١,٨٧٦	٢,٨٦١	٢,٢٢٩	١,٥٧٨	١,٤٩٠	١,٤٧١	١,٣١٥	١٣٧٠	نفقات طبع ودوريات وحقوق تأليف
١,٥٩٩	١,٢٧١	٣,٦٣٤	٣,٤٠٤	٣,٠٢٦	٣,٠٧٦	٢,٩٣٩	٢,٥٤١	٢,٣٢٩	نقل وانتقالات عامة
٣,٢٠٢	١,٤١٠	٥,٤٢٩	٣,٥٩٧	٤,٣٩٦	٤,١٦٧	٣,٦٦٨	٣,٢٤٣	٢,٩٩٤	نفقات خدمية متنوعة ^{٤/}
٢٠٠	٧٥٧	٦,٧٩٧	٨,٨٤١	٤,٠٥٤	٤,٠٩٨	٣,٢٧٩	٣,٣٧٨	٣,٣٦١	أخرى

المصدر: وزارة المالية، مصلحة الضرائب المصرية

- ١/ تعكس بيانات الموازنة العامة للدولة بموجب قانون ربط الموازنة رقم ١٤٥ لعام ٢٠١٧
 ٢/ تعكس بيانات الموازنة العامة للدولة بموجب قانون ربط الموازنة رقم ١٠٠ لعام ٢٠١٨
 ٣/ التحويل يتفق مع معايير صندوق النقد الدولي والمعروفة بـ GFS ٢٠٠١ على أساس نقدي.
 ٤/ يشمل مصروفات خدمية أخرى متنوعة، من أهمها نفقات تنفيذ الأحكام القضائية.

جدول (١٤): هيكل المصروفات العامة (تابع)

(مليون جنيه)

٢٠١٩/٢٠١٨	٢٠١٨/٢٠١٧	٢٠١٩/٢٠١٨	٢٠١٨/٢٠١٧	٢٠١٧/٢٠١٦	٢٠١٦/٢٠١٥	٢٠١٥/٢٠١٤	٢٠١٤/٢٠١٣	٢٠١٣/٢٠١٢	
يوليو-نوفمبر	يوليو-نوفمبر	موازنة	موازنة						فعليات
١٧٨,٢٧١	١٥٠,٦٩١	٥٤١,٣٠٥	٣٨٠,٩٨٦	٣١٦,٦٠٢	٢٤٣,٦٣٥	١٩٣,٠٠٨	١٧٣,١٥٠	١٤٦,٩٩٥	الفوائد ومنها:
١٤,٦٠٨	٩,٩٦٤	٣١,٤٣٥	٢٥,٥٥١	٩,٥٩٩	٥,٠٦٦	٤,٧٠٠	٤,٩٩٦	٣,٨٩٦	فوائد خارجية
١٤٦,٠١٧	١٣٠,٤٩٣	٤٥٣,٥٥٤	٣١٢,٧٨٢	٢٧٥,٩٨٨	٢١٤,٥٦٠	١٦٧,٦٢٩	١٤٨,٧٩٨	١٢٥,١٣١	فوائد محلية (غير الحكوميين)
١٧,٦٤٦	١٠,٢٠١	٥٦,٣١٦	٤٢,٤٦٧	٣٠,٨٠٥	٢٣,٧٩٦	٢٠,٤٧٨	١٩,١٤٣	١٧,٨٣٦	فوائد محلية (لوحدة الحكومة العامة)
.	٣٣	.	١٨٦	٢١٠	٢١٥	٢٠٢	٢١٣	١٣٣	أخرى
٩٢,٦٩٥	٩٧,٥٥٩	٣٢٢,٢٩١	٣٣٢,٧٢٧	٢٧٦,٧١٩	٢٠١,٠٢٤	١٩٨,٥٦٩	٢٢٨,٥٧٩	١٩٧,٠٩٣	الدعم والمنح والمزايا الاجتماعية
٥٦,٩٨٣	٦١,٨٦٦	٢١٤,٢٦٣	٢٢٢,٧٣٨	٢٠٢,٥٥٩	١٣٨,٧٢٤	١٥٠,١٩٨	١٨٧,٦٥٩	١٧٠,٨٠٠	الدعم
٥٦,٦٦٤	٦١,٥٣١	٢١٢,٧٦٣	٢٢١,٢٣٨	٢٠١,٤٩١	١٣٥,٠٠١	.	١٨٦,١٣٢	١٦٨,٩٧٨	لمؤسسات حكومية غير مالية، ومنها:
١٩,٨٦٦	٢٠,٧٠٨	٨٦,١٧٥	٦٣,٠٩٥	٤٧,٥٣٥	٤٢,٧٣٨	٣٩,٣٩٥	٣٥,٤٩٣	٣٢,٥٥١	دعم السلع التموينية
٢٤,٩٤٥	٢٥,١٥١	٨٩,٠٧٥	١١٠,١٤٨	١١٥,٠٠٠	٥١,٠٤٥	٧٣,٩١٥	١٢٦,١٨٠	١٢٠,٠٠٠	دعم السلع البترولية
٧١٩	٣٣٥	١,٥٠٠	١,٥٠٠	١,٠٦٨	٣,٧٢٣	١,٤٨٢	١,٥٢٧	١,٨٢٢	لمؤسسات مالية حكومية
٣,٠٥٠	٢,٤٣٠	٧,٧٦٧	٤,٨٨٤	٨,٩١٩	٧,٨٠٦	٦,٢١١	٥,١٩٠	٥,٠١٤	المنح
٦٢	٨٨	٢٥٩	٢٤٩	٢٧٩	٢٠١	١٦١	٢٣٩	١٤٥	للحكومات الأجنبية
٠,٢	٠,٢	٠,٠	٠,٠	٠,٢	٠,٢	٠,٢	٠,٢	٠,٤	للمؤسسات الدولية
٢,٩٨٧	٢,٣٤٢	٧,٥٠٧	٤,٦٣٥	٨,٦٤٠	٧٦,٠٥	٦,٠٥٠	٤,٩٥١	٤,٨٦٩	لجهات الحكومة العامة
٣٢,٠٨٨	٣٢,٧٨٨	٩٤,١٢٠	٨٢,٩٩٤	٦٤,١٩٤	٥٣,٩١٩	٤١,٠٣٧	٣٥,٢٠٠	٢٠,٧٧٨	مزايا إجتماعية
٨,٧٥١	٧,٧٧٩	١٧,٧٤٣	١٥,٤٠٢	١٣,٠٩٢	٨,٩١٠	٦,٨٣٦	٥,٠٩٦	٣,٧٥٣	مزايا الأمان الإجتماعى
٢٠,٥٠٢	٢١,٥٨٩	٦٩,٠٦٠	٦٢,٥٠٠	٤٥,٢٣٦	٤٣,٩٥٦	٣٣,٢١٣	٢٩,٢٠٠	١٦,٣٥٢	مساعادات إجتماعية ^{١/٢}
١٧,٧٥٤	٣,٣٥٨	٧,٠٤٨	٤,٩٠٦	١٥,٦٨٧	٨٦٩	٨١٤	٧٣٣	٥٨٧	نفقات خدمية لغير العاملين
٨٢	٦٢	٢٦٨	١٨٦	١٨٠	١٨٥	١٧٥	١٧١	٨٧	مزايا إجتماعية للعاملين
٣٢,٤٩٠	٣٢,٥٣٩	٧٥,٦٩٩	٦٥,٩٧٢	٦١,٥١٧	٥٤,٥٥١	٥٠,٢٧٩	٤١,٠٦٨	٣٤,٩٧٥	المصروفات الأخرى
٢,٧٧٧	١,٩٧٣	٩,٥٤٢	٧,٤٠٠	٨,٤٨٤	٥,٩٥٢	٥,٤٧٧	٥,٩٧٦	٣,٨٣٠	جارية
١٠٨,٥	٥٧,٨	١,٢١٦	١٤٣	١٣٦	١٠٣	١٠٠	١٢٤	٩٢	ضرائب ورسوم
١٦٦,٠	٣٨,١	١,٠١٣	٨١١	٦٩٢	٣٤٣	٣٥٠	٢٢٨	٣١٤	اقتراكات
٢,٥٠٣	١,٨٧٧	٧,٣١٣	٦,٤٤٦	٧,٦٥٧	٥,٥٠٧	٥,٠٢٧	٥,٦٢٤	٣,٤٢٤	أخرى متنوعة
٢٩,٧١٢	٣٠,٥٦٦	٦٦,١٥٧	٥٨,٥٧٢	٥٣,٠٣٣	٤٨,٥٩٩	٤٤,٨٠٢	٣٥,٠٩٢	٣١,١٤٥	المصروفات الأخرى الإجمالية والاحتياطيات العامة ^{١/٣}
٤٦,٧٢٩	٢٧,٦٠١	١٤٨,٥١٢	١٣٥,٤٣١	١٠٩,١٤١	٦٩,٢٥٠	٦١,٧٥٠	٥٢,٨٨٢	٣٩,٥١٦	شراء أصول غير مالية (الاستثمارات)
٤٣,٣٦٣	٢٥,٨٤١	١٢٥,٧٧٣	١٢٥,٦٥٥	٨٨,٣٢٧	٥٤,٦٣٧	٤٥,٥٤٧	٣٨,٤٣٧	٣١,٩٣١	الأصول الثابتة
٤٣,٢١٨	٢٥,٧٨٣	١٢٥,١٣٩	١٢٥,٢٧٤	٨٧,٩١٢	٥٤,٢٤٥	٤٥,٠٥٧	٣٧,٩٠٩	٣١,٤٠٤	استثمار مباشر (شامل الرسوم الجمركية)
١٤٤	٥٨	٦٣٤	٣٨١	٤١٥	٣٩٢	٤٩٠	٥٢٨	٥٢٦	نفقات إيرادية مؤجلة (تشغيل)
٣٧٢	٢٩٨	١,١٥٤	١,٨٢٨	١,١٥٢	١,٨٦١	٢,٩١٥	٨٦٩	٨٠٩	الأصول غير المنتجة
٢,٩٩٥	١,٤٦١	١٧,٠٨٥	٥,٩٤٨	١٩,٦٦٢	١٢,٧٥٢	١٣,٢٨٨	١٣,٥٧٦	٦,٧٧٧	أخرى

المصدر: وزارة المالية

١/ تعكس بيانات الموازنة العامة للدولة بموجب قانون ربط الموازنة رقم ١٤٥ لعام ٢٠١٧ .

٢/ تعكس بيانات الموازنة العامة للدولة بموجب قانون ربط الموازنة رقم ١٠٠ لعام ٢٠١٨ .

٣/ يعكس مساهمات الخزنة في صناديق المعاشات.

٤/ يتضمن الإنفاق على الدفاع والأمن القومى.

٥/ تعكس الزيادة في "استثمار مباشر (شامل الرسوم الجمركية)" في ضوء موارد ذاتية متوقعة لتمويل مشروع الإسكان الإجتماعى تقابله زيادة مماثلة على جانب الإيرادات.

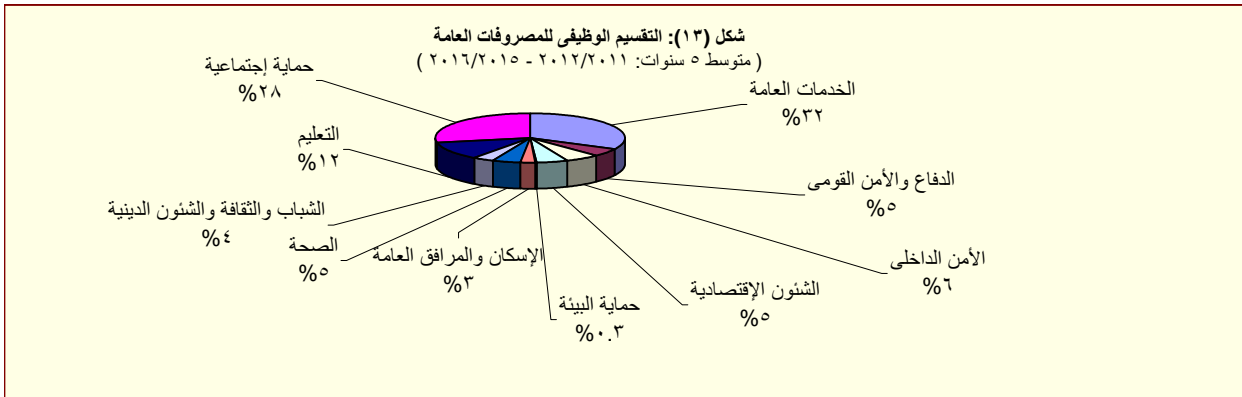
٦/ يرجع الانخفاض في دعم المواد البترولية نتيجة انخفاض الأسعار العالمية .

٧/ يمكن تفسير الارتفاع الملحوظ في الإنفاق على الإستثمار المباشر (شامل الرسوم الجمركية) في ضوء زيادة الإستثمارات التى قامت الدولة بتنفيذها، ومنها المشروعات العملاقة في الطرق والكبارى وبناء وتطوير المستشفيات والمدارس. حيث بلغت قيمة التشييدات نحو ٢٩,٢ مليار جنيه بنسبة نمو قدرها ٤٤% عن العام المالى السابق، كما بلغت قيمة الإستثمار في مبانى غير سكنية نحو ١٠ مليار جنيه بنسبة نمو قدرها ١٧,٧% عن العام المالى السابق.

٨/ ترجع الزيادة في نفقات خدمات لغير العاملين نتيجة لزيادة الإنفاق على برنامج العلاج على نفقة الدولة.

٩/ ترجع الزيادة الملحوظة في دعم السلع البترولية في ضوء تحمل الهيئة أعباء ارتفاع سعر الصرف مما دفع الموازنة العامة للدولة بزيادة الدعم المحول للهيئة العامة للبترول.

١٠/ يرجع الانخفاض في نفقات خدمات لغير العاملين خلال فترة الدراسة نتيجة للزيادة الإستثنائية في الإنفاق على برنامج العلاج على نفقة الدولة لمكافحة فيروس س خلال نفس الفترة من العام المالى السابق.



المصدر: وزارة المالية