

# القسم الأول

نظرة عامة على الأداء الإقتصادي و المالي

- أ- مؤشرات الإقتصاد العيني و الحقيقي و مصادر النمو..... ١
- ب- السكان و التشغيل..... ٢
- ج- الأسعار المحلية (متوسط الفترة)..... ٢
- د- مؤشرات المالية العامة..... ٣
- هـ ملخص الدين العام المحلي (بالمليون جنييه، رصيد نهاية الفترة)..... ٤
- و- إجمالي الدين العام الخارجي (مليون دولار، رصيد نهاية الفترة)..... ٤
- ز- خدمة الدين الحكومي (مليون جنييه، تدفقات)..... ٤
- ح- المؤشرات النقدية (نهاية الفترة)..... ٥
- ط- القطاع المالي والاستثمارات..... ٦
- ي- معاملات القطاع الخارجي..... ٧

القسم الأول: نظرة عامة على الأداء الإقتصادي و المالي

بيان ربع سنوي #				بيان سنوي					
يناير-مارس * ٢٠١٧	أكتوبر- ديسمبر ٢٠١٦	يوليو- سبتمبر ٢٠١٦	يناير-مارس ٢٠١٦	١/	#	#	#	#	
٢٠١٦/٢٠١٥	٢٠١٥/٢٠١٤	٢٠١٤/٢٠١٣	٢٠١٣/٢٠١٢	٢٠١٢/٢٠١١					
٨٧٥,٠٠٠	٨٥٤,٩٠٠	٨٤١,٦٠٠	٦٤٧,٣٠٠	٢,٧٠٨,٣٠٠	٢,٤٤٣,٩٠٠	٢,١٣٠,٠٠٠	١,٨٦٠,٤٠٠	١,٦٧٤,٧٠٠	أ. الإقتصاد العيني (بالأسعار الجارية)
٤٩,٤٧٠	٥٩,٦٤٣	٩٥,٠١٥	٨٠,٦٨٧	٣٣٢,٧٩٢	٣٣٢,٧٠٠	٣٠٥,٦٠٢	٢٨٨,٥٤٢	٢٧٩,٣٤٩	الناتج المحلي (بأسعار السوق بالمليون جنيه)
٨٦٠,٥٠٠	٨٤٠,٩٠٠	٨٠٨,٦١٨	٦٣٨,٦١٢	٢,٦٧٣,٣٠٠	٢,٤٧٣,١٠٠	٢,٢٠٥,٥٩٤	١,٩٢٤,٨٠٨	١,٧١٣,١٤٦	الناتج المحلي (بتكلفة عوامل الإنتاج بالمليون جنيه)
٤٨,٦٥٠	٥٨,٦٦٦	٩١,٢٩١	٧٩,٦٠٤	٣٢٨,٤٩١	٣٣٦,٦٧٥	٣١٦,٤٤٨	٢٩٨,٥٣١	٢٨٥,٧٦٢	الناتج المحلي (بتكلفة عوامل الإنتاج بالمليون دولار)
--	--	--	--	--	--	--	--	--	نصيب الفرد من الناتج المحلي الإجمالي (بالجنيه)
--	--	--	--	--	--	--	--	--	نصيب الفرد من الناتج المحلي الإجمالي (بالدولار)
ب. مؤشرات الإقتصاد العيني ومصادر النمو <sup>١/٢</sup>									
(معدل النمو)									
٤.٣	٣.٨	٣.٤	٣.٦	٤.٣	٤.٤	٢.٩	٢.٢	٢.٢	الناتج المحلي الحقيقي (بأسعار السوق) <sup>٢/١</sup>
٤.١	٣.٥	١.٧	١.٦	٢.٣	٣.٤	٢.٩	٢.٢	٢.٢	الناتج المحلي الحقيقي (بتكلفة عوامل الإنتاج) <sup>٢/٢</sup>
٣.٠	٣.٩	٠.٣	١.٠	٠.٩	١.٦	١.٩	١.١	١.٦	القطاع السلمي
٧.٦	٣.٠	١.٦	١.٢	٢.٦	٥.٢	٢.٦	٣.٢	٢.٨	قطاع الخدمات الإنتاجية
٢.٤	٣.٥	٤.٨	٣.٢	٤.٧	٤.٩	٥.٥	٣.٤	٣.٠	الخدمات الإجتماعية
٥.٧	٢٢.٧	١٥.٠	٤.٩	١١.٢	٨.٦	١.٧	٨.٤-	٥.٨	الاستثمارات <sup>١/٤</sup>
٣.٢	٧.٢	٢.١	٤.٧	٤.٥	٣.٦	٤.٩	٣.٢	٦.٠	الاستهلاك النهائي <sup>١/٤</sup>
٣.٢	٧.٩	٢.١	٥.٠	٤.٦	٣.١	٤.٤	٣.٣	٦.٥	الاستهلاك الخاص
٢.٩	٢.٥	١.٨	٢.٠	٣.٩	٧.٠	٨.٤	٢.٢	٣.١	الاستهلاك العام
١٥٦.٥	٦٨.٥	٠.٦	١٨.٧-	١٤.٥-	٠.٦-	١٠.٩-	٤.٥	٢.٣-	الصادرات السلعية والخدمية <sup>١/٤</sup>
٠.٠	--	--	--	--	--	--	--	--	نصيب الفرد من الناتج المحلي الإجمالي الحقيقي
٠.٠	٠.٠	٠.٠	٠.٠	٠.٠	٠.٠	٠.٠	٠	٠	الإدخار المحلي <sup>١/٤</sup>
٤٠.١-	٤٠.٣-	٤٨.٦	١٤.٠-	١٠.٦	٢٧.٩	٢٤.٢-	٧.٩	٢٩.٥-	معدل النمو الإسمي السنوي
٢.٧	٢.٦	٤.٥	٦.٠	٥.٨	٥.٨	٥.٢	٧.٩	٨.٠	نسبة إلى الناتج المحلي الإجمالي
٠.٠	٠.٠	٠.٠	٠.٠	٠.٠	٠.٠	٠.٠	٠	٠	الاستثمارات المحلية <sup>١/٥</sup>
٣٦.٤	٤٤.٣	٢٧.٠	٨.٩	١٦.٧	٢٠.٢	٩.٩	١.٥-	١٠.١	معدل النمو الإسمي السنوي
١٧.١	١٦.٤	١٢.١	١٧.٠	١٥.٠	١٤.٣	١٣.٦	١٤.٢	١٦.٠	نسبة إلى الناتج المحلي الإجمالي

المصدر: وزارة التخطيط والمتابعة والإصلاح الإداري.

\* بيان مبدئي، وقابل للتعديل.

-- بيان غير متاح. بداية سلسلة زمنية جديدة وفقاً للتعداد الإقتصادي من قبل وزارة التخطيط.

# بيان معدل في ضوء البيانات الحديثة الصادرة عن وزارة التخطيط والمتابعة والإصلاح الإداري. قامت وزارة التخطيط بمراجعة السلسلة الزمنية للناتج المحلي الإجمالي ابتداءً من عام ٢٠١٢/٢٠١١ وحتى عام

٢٠١٥/٢٠١٤ وفقاً للتعداد الإقتصادي.

١/ قامت وزارة التخطيط والمتابعة والإصلاح الإداري بمراجعة بيانات الناتج المحلي الإجمالي لعام ٢٠١٦/١٥ على أساس ربع سنوي.

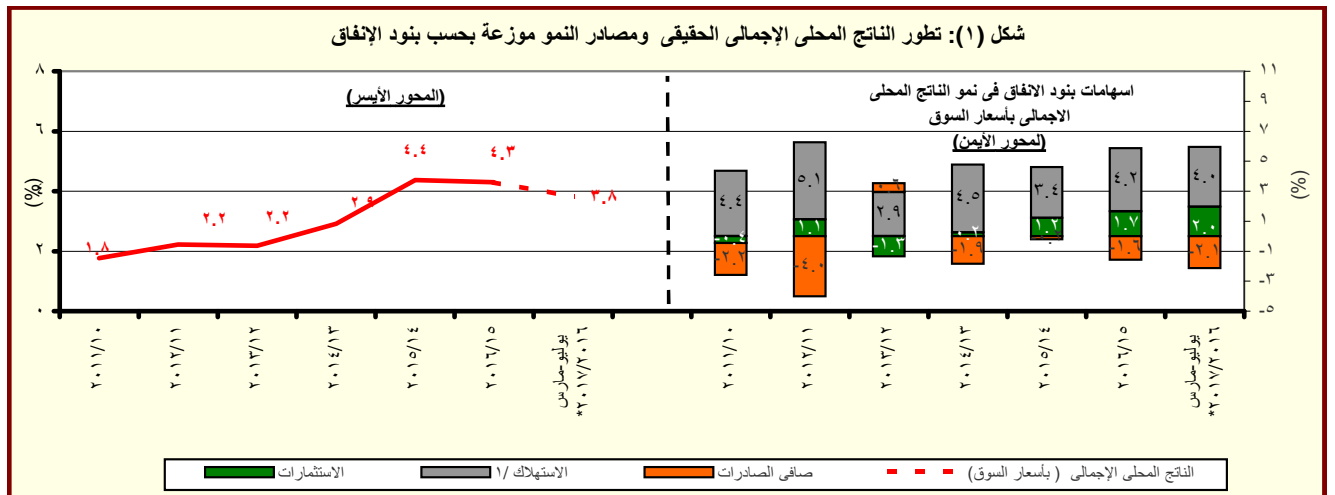
٢/ تم حساب معدلات النمو الحقيقية باستخدام الأسعار الثابتة لعام ٢٠٠٧/٠٦، ولكن بدءاً من عام ٢٠١٣/١٢ تم حساب معدلات النمو باستخدام الأسعار الثابتة لعام ٢٠١٢/١١.

٣/ تشمل نشاط قطاع البترول والغاز الطبيعي.

٤/ تشمل صافي الضرائب غير المباشرة.

٥/ رأس المال الثابت، يشمل التغيير في المخزون.

٦/ بالأسعار الجارية.



المصدر: وزارة التخطيط والمتابعة والإصلاح الإداري.

\* بيان مبدئي، وقابل للتعديل.

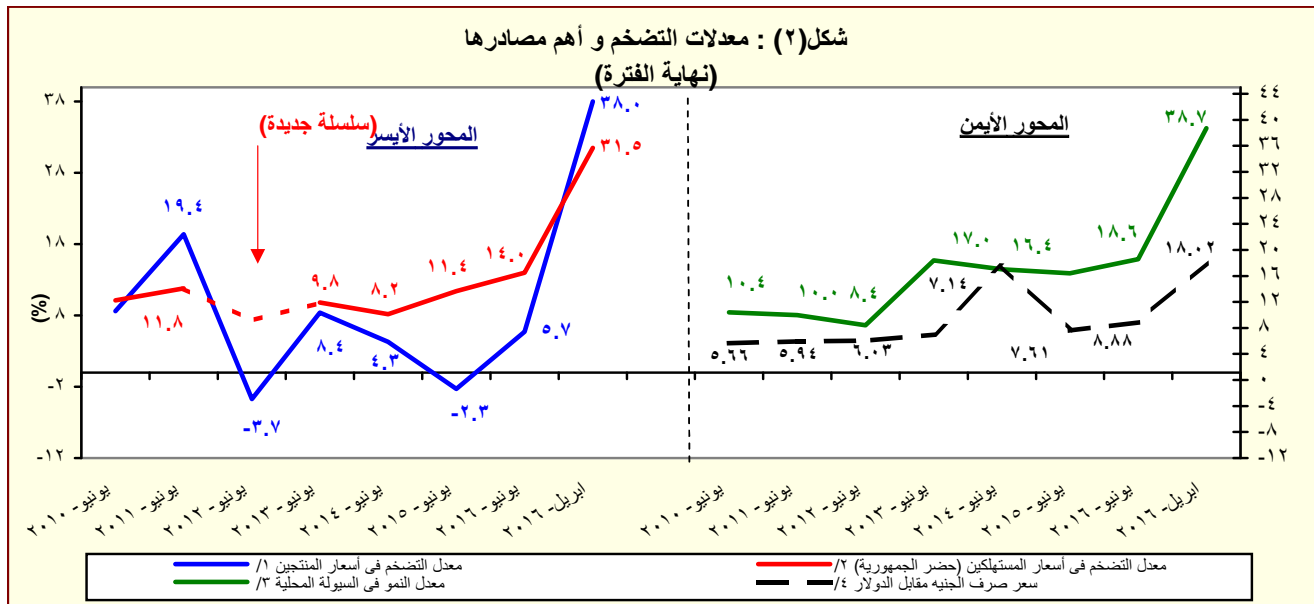
١/ متضمن الاستهلاك العام والخاص.

## القسم الأول: نظرة عامة على الأداء الإقتصادي والمالي (تابع)

بيان ربع سنوي				بيان سنوي				
يناير- مارس ٢٠١٧	ديسمبر- أكتوبر- ٢٠١٦	يوليو- سبتمبر ٢٠١٦	يناير- مارس ٢٠١٦	٢٠١٦/١٥	٢٠١٥/١٤	٢٠١٤/١٣	٢٠١٣/١٢	٢٠١٢/١١
<b>ج. السكان</b>								
٩٢.٧	٩٢.٢	٩١.٥	٩٠.٥	٩١.١	٨٩.٠	٨٦.٧	٨٤.٧	٨٢.٤
إجمالي عدد السكان (بالمليون نسمة) <sup>١/</sup>								
٢.٤	٢.٣	٢.٣	٢.٥	٢.٤	٢.٦	٢.٤	٢.٨	٢.٥
معدل نمو السكان								
١٢.٠	١٢.٤	١٢.٦	١٢.٧	١٢.٧	١٢.٨	١٣.٠	١٣.٢	١٢.٧
معدل البطالة %								
<b>د. الأسعار المحلية (متوسط الفترة)</b>								
٢٩.٨	١٨.٨	١٤.٥	٩.٤	١٠.٢	١٠.٩	١٠.١	٦.٩	٨.٧
معدل التضخم وفقاً لأسعار المستهلكين (حضر الجمهورية) <sup>٢/</sup>								
٣٧.٣	٢٠.٤	٩.٢	٠.١-	١.٤-	١.٨-	٦.٥	٠.٧	٧.٥
معدل التضخم وفقاً لأسعار المنتجين <sup>٣/</sup>								
١٥.٣	١٤.٣	١٢.٣	١٠.٣	١٠.٦	٩.٢٥	٨.٧٥	١٠.٢٥	٩.٥٠
سعر خصم البنك المركزي <sup>٤/</sup>								
١٨.٩	١٧.٢	١٤.٣	١١.٧	١١.٨	١١.٤	١٠.٩	١٣.٤	١٣.٤
سعر الفائدة على أدون الخزانة (٩١ يوم)								
١١.٣	١٠.٣	٨.١	٧.١	٧.٤	٧.٠	٧.٢	٧.٨	٧.٣
سعر الفائدة على الودائع (٣ أشهر) <sup>٥/</sup>								
١٥.٣	١٣.٦	١١.٩	٩.٧	٩.٧	٩.١	٨.٨	٩.٥	٩.٤
سعر العائد بين البنوك - ليلة واحدة <sup>٥/</sup>								
١٧.٦٩	١٤.٣٣	٨.٨٨	٨.٠٢	٨.١٥	٧.٤٢	٦.٩٧	٦.٤٥	٦.٠٠
سعر الصرف (جنيه مقابل الدولار)								

المصادر: وزارة التخطيط والبنك المركزي المصري والجهاز المركزي للتعبئة العامة والإحصاء.

- <sup>١/</sup> لا يتضمن المصريين المقيمين في الخارج.
- <sup>٢/</sup> بدءاً من أغسطس ٢٠٠٩، تم استحداث سلسلة أرقام قياسية جديدة لأسعار المستهلكين (حضر الجمهورية) باستخدام الأوزان المستخرجة من بحث الدخل والإنفاق والاستهلاك لعام ٢٠٠٩/٢٠٠٨ مع استخدام بيانات شهر يناير ٢٠١٠ كفترة الأساس. وفيما يخص بيانات ما قبل ذلك التاريخ، فقد استخدمت الأوزان المستخرجة من بحث الدخل والإنفاق والاستهلاك لعام ٢٠٠٥/٢٠٠٤ مع استخدام يناير ٢٠٠٧ كشهر أساس.
- <sup>٣/</sup> قام الجهاز المركزي للتعبئة العامة والإحصاء بإصدار رقم قياسي جديد لأسعار المنتجين بدءاً من سبتمبر ٢٠٠٧ ليحل محل الأرقام القياسية لأسعار الجملة، وذلك باستخدام أسعار السلع والخدمات للسنة المالية (٢٠٠٤-٢٠٠٥) كفترة أساس لسلسلة الأرقام القياسية، كما تم إستخراج الأوزان باستخدام متوسط عامي (٢٠٠٢-٢٠٠٣، ٢٠٠٣-٢٠٠٤) للقيم الإجمالية للإنتاج الصناعي والزراعي والخدمي.
- <sup>٤/</sup> البيانات تعكس نهاية الفترة.
- <sup>٥/</sup> متوسط ميلادي.



المصدر: البنك المركزي المصري والجهاز المركزي للتعبئة العامة والإحصاء

<sup>١/</sup> تغيير في السلسلة. تعكس البيانات قبل يونيو ٢٠٠٧ معدلات التضخم وفقاً لأسعار الجملة.

- <sup>٢/</sup> بدءاً من أغسطس ٢٠٠٩، تم استحداث سلسلة أرقام قياسية جديدة لأسعار المستهلكين (حضر الجمهورية) باستخدام الأوزان المستخرجة من بحث الدخل والإنفاق والاستهلاك لعام ٢٠٠٩/٢٠٠٨ مع استخدام بيانات شهر يناير ٢٠١٠ كفترة الأساس. وفيما يخص بيانات ما قبل ذلك التاريخ، فقد استخدمت الأوزان المستخرجة من بحث الدخل والإنفاق والاستهلاك لعام ٢٠٠٥/٢٠٠٤ مع استخدام يناير ٢٠٠٧ كشهر أساس.
- <sup>٣/</sup> يعرف إجمالي السيولة المحلية كإجمالي صافي الأصول الأجنبية وصافي الأصول المحلية لدى الجهاز المصرفي (في جانب الأصول)، أو كجملة المعروض النقدي وأشبه النقود لدى الجهاز المصرفي (في جانب الخصوم).
- <sup>٤/</sup> يعكس البيان متوسط شهري.

القسم الأول: نظرة عامة على الأداء الإقتصادي والمالي (تابع)

يوليو-مايو ٢٠١٧/١٦	٢٠١٧/٢٠١٦	٢٠١٦/٢٠١٥	٢٠١٥/٢٠١٤	٢٠١٤/٢٠١٣	٢٠١٣/٢٠١٢	٢٠١٢/٢٠١١
موازنة	موازنة	موازنة	موازنة	موازنة	موازنة	موازنة
موازنة	موازنة	موازنة	موازنة	موازنة	موازنة	موازنة
<b>٥- مؤشرات المالية العامة<sup>١/٤</sup></b>						
<b>١- قطاع الموازنة العامة (بالمليون جنيه)<sup>٥/١</sup></b>						
٤٧١,٠٢٤	٨٣٤,٦٢٢	٦٦٩,٧٥٦	٤٩١,٤٨٨	٤٦٥,٢٤١	٤٥٦,٧٨٨	٣٥٠,٣٢٢
٧٨٧,١١٦	١,٢٠٧,١٣٨	٩٧٤,٧٩٤	٨١٧,٨٤٤	٧٣٣,٣٥٠	٧٠١,٥١٤	٥٨٨,١٨٨
٤٦,٧٦٧	-٩,٨٧٨	٢٦,٩٤٠	٩٥,٨٦٠	٨٦,٤٢٢	٨٢,٢٨٩	٩٢,٧٢٤
٣١٦,٠٩٢	٣٧٢,٥١٦	٣٠٥,٠٣٨	٣٢٦,٣٥٦	٢٦٨,١٠٩	٢٤٤,٧٢٧	٢٣٧,٨٦٥
٢٢٣,٧٣٥	٣٧١,١٠٨	٣١٩,٤٦٠	٣٣٩,٤٩٥	٢٧٩,٤٣٠	٢٥٥,٤٢٩	٢٣٩,٧١٩
<b>٢- قطاع الموازنة العامة<sup>٥/٢</sup> (معدل نمو سنوي)</b>						
٣٢.١	٢٤.٦	٧.٦	٥.٦	١.٩	٣٠.٤	١٥.٤
٣٣.٣	٣٩.٤	٢.٦	١٥.٢	١٧.٥	٣.٧	٢١.١
٢٨.٤	-٢.٤	١٨.٣	١٢.٦	-١٨.٩	٩٨.١	٣.١
٢٠.٢	٢٣.٨	١٢.٧	١١.٥	٤.٥	١٩.٣	٢٤.٩
٢.٨	٤.٩	٧.٧	١١.١	٢٤.٩	١٦.٤	٢٧.٦
٣١.٩	٣٠.٢	١٩.٩	٢٦.٢	١١.٥	١٧.٨	٤٠.٧
<b>٣- قطاع الحكومة العامة (مليون جنيه)<sup>٥/٣</sup></b>						
--	--	--	٥٣٨,٣٧٨	٥٣٨,٣٧٨	٥١٩,٤٤٩	٤٠٣,٦٣٧
--	--	--	٨٠٥,٩٢٩	٨٠٥,٩٢٩	٧٥٩,٨٤٧	٦٤٤,٠٨٠
--	--	--	٢٨٤,٣١٤	٢٨٤,٣١٤	٢٥٤,٧١٦	٢٤٦,٨٥٣
<b>٤ - نسبة إلى الناتج المحلي الإجمالي<sup>٥/٤</sup></b>						
١٣.٨	٢٠.٣	٢٠.٦	١٨.١	١٩.٠	٢١.٤	١٨.٨
١٠.٥	١٤.٧	١٣.٣	١٣.٠	١٢.٥	١٢.٢	١٣.٥
٣.٣	٥.٦	٧.٣	٥.١	٦.٥	٩.٢	٥.٣
٢٣.١	٢٩.٤	٣٠.٠	٣٠.٢	٣٠.٠	٣٢.٩	٣١.٦
٥.٦	٥.٨	٧.٠	٧.٩	٨.١	٨.٤	٧.٧
٨.١	٩.٣	٩.٠	٩.٠	٧.٩	٨.١	٧.٩
١.٤	-٠.٢	٠.٨	٣.٥	٣.٥	٣.٩	٥.٠
٩.٣	٩.١	٩.٤	١٢.١	١١.٠	١١.٥	١٢.٨
٩.٥	٩.٠	٩.٨	١٢.٥	١١.٤	١٢.٠	١٢.٩
<b>الحكومة العامة<sup>٥/٥</sup></b>						
--	--	--	--	٤.٣	٤.٥	٦.٠
--	--	--	--	١١.٦	١٢.٠	١٣.٣

المصدر: وزارة المالية

\* ختامي مبدئي .

\*\* تعكس بيانات الموازنة بموجب القرار الجمهوري رقم ٨ لعام ٢٠١٦.

-- بيان غير متاح

<sup>١/١</sup> يرجع الانخفاض في الإيرادات غير الضريبية إلى تراجع الموارد الاستثنائية من المنح خلال عام المقارنة.

<sup>١/٢</sup> مبدئي. جدير بالذكر أن بيانات الحساب الختامي للموازنة العامة للدولة للعام المالي ٢٠١٦/٢٠١٥ مازالت معروضة على مجلس النواب وتعد مبدئية لحين اعتمادها.

<sup>١/٣</sup> تعكس بيانات الموازنة العامة للدولة بموجب قانون ربط الموازنة رقم ١٤٥ لعام ٢٠١٧.

<sup>١/٤</sup> تم إعادة تويب عمليات الموازنة العامة لتنطق مع معايير صندوق النقد الدولي والمعروفة بـ GFS ٢٠٠١ (على أساس نقدي).

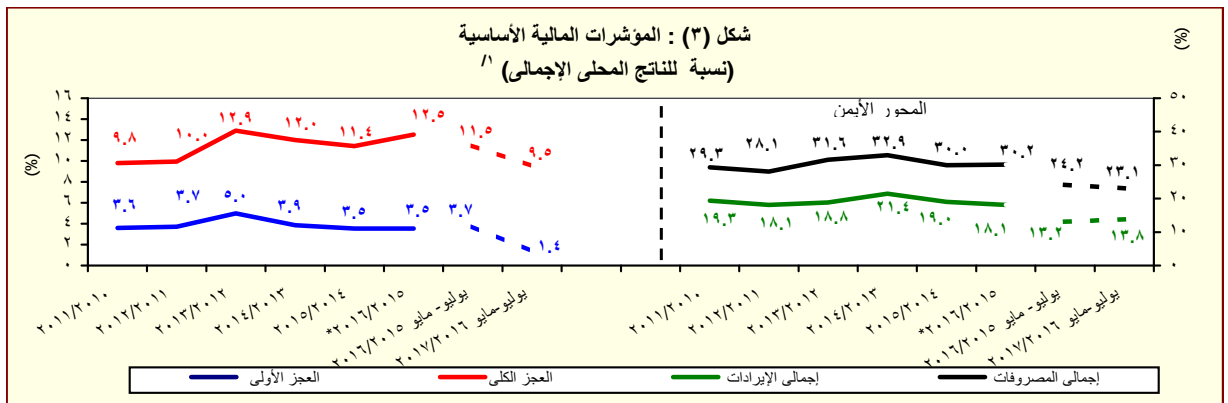
<sup>١/٥</sup> يشمل قطاع موازنة الجهاز الإداري والمحليات، والهيئات الخدمية العامة.

<sup>١/٦</sup> العجز الكلي مخصصاً منه القوائد المدفوعة.

<sup>١/٧</sup> العجز الكلي بدون صافي حيازة الأصول المالية.

<sup>١/٨</sup> يشمل المعاملات المالية لكل من أجهزة الموازنة العامة، وبنك الإستثمار القومي، وصناديق التأمين والمعاشات، ومع مراعاة إستبعاد كافة المعاملات البنائية للجهات الثلاث لمنع ازدواجية الحساب.

<sup>١/٩</sup> قامت وزارة التخطيط والمتابعة والإصلاح الإداري بمراجعة السلسلة الزمنية للناتج المحلي الإجمالي ابتداءً من عام ٢٠١٢/٢٠١١ وحتى عام ٢٠١٥/٢٠١٤ وفقاً للتعداد الإقتصادي للعام المالي ٢٠١٢/٢٠١١ والذي ساعدت نتائجه في تحقيق قدر أكبر من شمولية المنشآت بالإضافة إلى تحسين تقديرات حجم القطاع غير الرسمي. وقد تم الإعلان عن الناتج المحلي الإجمالي للعام المالي ٢٠١٦/٢٠١٥ والذي وصل إلى ٢٧٠.٨٣ مليار جنيه. تم مراجعة تقديرات الناتج المحلي الإجمالي مؤخراً لتصبح ٣٤٠.٧ مليار جنيه في عام ٢٠١٧/٢٠١٦ بدلاً من تقديرات سابقة بنحو ٣٢٤.٦٥ مليار جنيه في ضوء زيادة الكمشم والتضخم عن التقديرات السابقة.



المصدر: وزارة المالية

\* ختامي مبدئي .

<sup>١/١</sup> جدير بالذكر أن بيانات الحساب الختامي للموازنة العامة للدولة للعام المالي ٢٠١٦/٢٠١٥ مازالت معروضة على مجلس النواب وتعد مبدئية لحين اعتمادها.

القسم الأول: نظرة عامة على الأداء الإقتصادي والمالي (تابع)

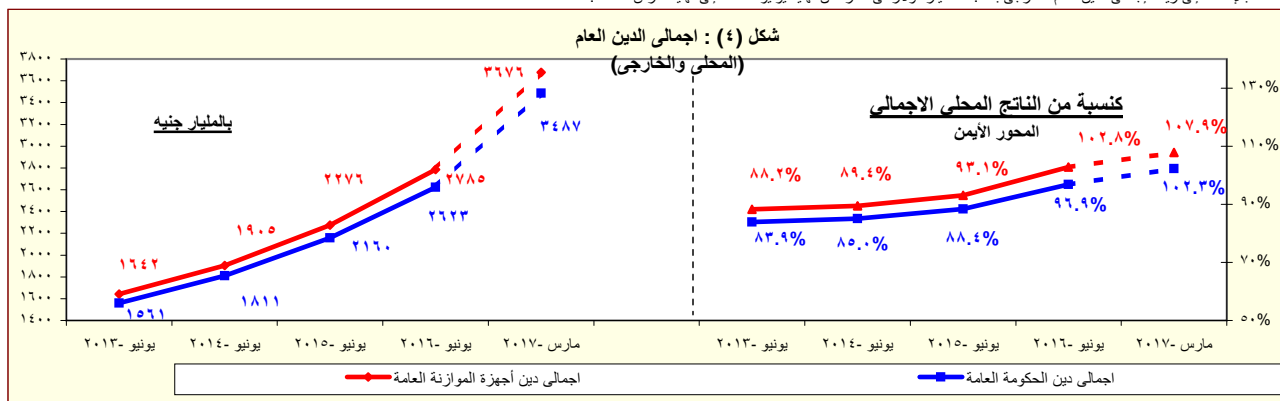
بيان ربع سنوي				بيان سنوي				
مارس-٢٠١٧*	ديسمبر-٢٠١٦	سبتمبر-٢٠١٦	مارس-٢٠١٦	يونيو-٢٠١٦	يونيو-٢٠١٥	يونيو-٢٠١٤	يونيو-٢٠١٣	يونيو-٢٠١٢
<b>و. ملخص الدين العام المحلي</b>								
<b>(بالمليون جنيه، رصيد نهاية الفترة) <sup>١/</sup></b>								
٣,٠٩٧,٥٦١	٣,٠٢٧,٢٥١	٢,٧٠٣,٥٤٧	٢,٤٦٢,٣٠٤	٢,٥٧٣,٠٤٢	٢,٠٨٤,٧٤٨	١,٦٩٩,٩٤٦	١,٤٤٤,٣٧٠	١,١٥٥,٣١٢
(٢٥.٨)	(٢٧.٨)	(٢٠.٢)	(٢٣.٢)	(٢٣.٤)	(٢٢.٦)	(١٧.٧)	(٢٥.٠)	(١٩.٤)
٣٩٨,٤٧٣	٣٨٩,٧٥٨	٢٩٣,٣٢١	٢٦٣,١٣٩	٢٨٧,١٨٧	٢١٨,٥٦٠	١٦١,٤٨٥	١٨٣,٢٣٠	١٦٤,٧٨٨
(٥١.٤)	(٥٧.٠)	(٢٠.٠)	(٢١.٠)	(٣١.٤)	(٣٥.٣)	(١١.٩)	(١١.٢)	(٣.٥)
٢,٦٩٩,٠٨٨	٢,٦٣٧,٤٩٣	٢,٤١٠,٢٢٦	٢,١٩٩,١٦٥	٢,٢٨٥,٨٥٥	١,٨٦٦,١٨٨	١,٥٣٨,٤٦١	١,٢٦١,١٤٠	٩٩٠,٥٢٤
(٢٢.٧)	(٢٤.٤)	(٢٠.٢)	(٢٣.٥)	(٢٢.٥)	(٢١.٣)	(٢٢.٠)	(٢٧.٣)	(٢٢.٦)
٢,٩٠٨,١٤١	٢,٨٤٠,٨٣٥	٢,٥٢٣,٠٨٤	٢,٢٩٤,١١٦	٢,٤١١,٢٦٨	١,٩٦٦,٥٠٥	١,٦٠٦,٣٧٧	١,٣٦٣,٧٠٦	١,٠٨١,١٠٣
(٢٦.٨)	(٢٩.٢)	(١٩.٦)	(٢٢.٣)	(٢٢.٥)	(٢٢.٦)	(١٧.٨)	(٢٦.١)	(٢١.٦)
٤٣١,٣٠٢	٤١٩,٠٠٤	٣١٩,١٧٧	٢٨٦,٠٤٥	٣٢١,٩٢٤	٢٣٣,٠٥٤	١٧١,٦٩٧	١٩١,٤٣١	١٧٣,٣٤١
(٥٠.٨)	(٥٦.١)	(٢١.١)	(٢٢.٨)	(٣٨.١)	(٣٥.٧)	(١٠.٣)	(١٠.٤)	(٤.١)
٢,٤٧٦,٨٣٩	٢,٤٢١,٨٣١	٢,٢٠٣,٩٠٧	٢,٠٠٨,٠٧١	٢,٠٨٩,٣٤٤	١,٧٣٥,٥٥١	١,٤٣٤,٣٤٠	١,١٧٢,٢٧٥	٩٠٧,٧٦٢
(٢٣.٣)	(٢٥.٤)	(١٩.٤)	(٢٢.٢)	(٢٠.٤)	(١٩.٠)	(٢٢.٤)	(٢٩.١)	(٢٥.٧)
٣,١٥٨,٦٩٥	٣,١٢٠,٦٨	٢,٦٨٩,٥٢٤	٢,٣٥٠,٨٢٢	٢,٤٨٠,٩٢٦	١,٩٩٣,٢٦٣	١,٦٥٦,٩٤٨	١,٤١٠,٦٦٣	١,١٢٢,١٨٧
(٣٤.٤)	(٣٩.٢)	(٢٥.٧)	(٢٤.٢)	(٢٤.٥)	(٢٠.٣)	(١٧.٥)	(٢٥.٧)	(٢٠.٤)
٥٣٧,١٩٦	٥١٨,٤٦٤	٤٠٣,٠١٦	٣٥٤,٠٢٢	٤٠٠,٢٨٢	٢٨٦,١٨١	٢٠٨,٢٧٩	٢٢١,٤٣٦	١٩٨,٠٦٧
(٥١.٧)	(٥٦.٦)	(٢٦.٠)	(٢٥.٢)	(٣٩.٩)	(٣٧.٤)	(-٥.٩)	(١١.٨)	(١٩.٠)
٢,٦٢١,٤٩٩	٢,٦٠١,٦٠٤	٢,٢٨٦,٥٠٨	٢,٠٠٨,٠٧١	٢,٠٨٩,٣٤٤	١,٧٣٥,٥٥١	١,٤٣٤,٣٤٠	١,١٧٢,٢٧٥	٩٠٧,٧٦٢
(٣١.٣)	(٣٢.٢)	(٢٥.٦)	(٢٤.٠)	(٣١.٩)	(٢١.٨)	(٢١.٨)	(٢٨.٧)	(٢٤.٧)
٣,٦٧٦,٠٧٢	٣,٤٩٨,٧٨٣	٢,٩١٣,٦٥٢	٢,٦٧٦,٨٨٨	٢,٧٨٥,٠١٣	٢,٢٧٥,٨٤٠	١,٩٠٤,٨١٠	١,٦٤١,٥٠٢	١,٣٠٨,٣٩١
(٣٧.٣)	(٣٧.٥)	(١٩.٩)	(٢٣.٠)	(٢٢.٤)	(١٩.٥)	(١٦.٠)	(٢٥.٥)	(١٦.٢)
٧٣,٨٨٩	٦٧,٣٢٣	٦٠,١٥٣	٥٣,٤٤٥	٥٥,٧٦٤	٤٨,٠٦٣	٤٦,٠٦٧	٤٣,٢٣٣	٣٤,٣٨٥
٣٢,٢٣٨	٢٦,٢٦٠	٢٤,٢١٧	٢٤,٤٦٨	٢٤,٤٣٧	٢٥,٧٠٧	٢٩,٠٥٤	٢٨,٤٩٠	٢٥,٥٩٤
٤١,٦٥١	٤١,٠٦٣	٣٥,٩٣٦	٢٨,٩٧٧	٣١,٣٢٨	٢٢,٣٥٦	١٧,٠١٣	١٤,٧٤٤	٨,٧٩٠
<b>ج. خدمة الدين الحكومي <sup>٢/</sup></b>								
<b>(مليون جنيه، تدفقات)</b>								
٤٣٨,٨١٠	٢٧٥,٦٩٤	١٠١,٢٢١	٣١٧,١٩١	٤٩٣,٧٧٩	٤٢٩,٤٧٤	٢٨٠,٦٩٧	٢١٨,٢٥٧	١٤٠,٩١٦
٣٩٥,٩٣٢	٢٤٥,٩٨٥	٨١,٦١٦	٢٧٩,٤٣٧	٤٥٠,٥٧٣	٣٩٢,٠٦٣	٢٦٢,٠٨٤	٢٠٣,١٧٣	١٢٢,٣٢٢
٤٢,٨٧٨	٢٩,٧٠٩	١٩,٦٠٥	٣٧,٧٥٥	٤٣,٢٠٦	٣٧,٤١٢	١٨,٦١٣	١٥,٠٨٤	١٨,٥٩٤
<b>ملاحظات (نسبة إلى الناتج المحلي الإجمالي) <sup>٣/</sup></b>								
٩٠.٩%	٨٨.٨%	٧٩.٣%	٩٠.٩%	٩٥.٠%	٨٥.٣%	٧٩.٨%	٧٧.٦%	٦٩.٠%
٧٩.٢%	٧٧.٤%	٧٠.٧%	٨١.٢%	٨٤.٤%	٧٦.٤%	٧٢.٢%	٦٧.٨%	٥٩.١%
٨٥.٣%	٨٣.٤%	٧٤.٠%	٨٤.٧%	٨٩.٠%	٨٠.٥%	٧٥.٤%	٧٣.٣%	٦٤.٦%
٧٢.٧%	٧١.١%	٦٤.٧%	٧٤.١%	٧٧.١%	٧١.٠%	٦٧.٣%	٦٣.٠%	٥٤.٢%
٩٢.٧%	٩١.٦%	٧٨.٩%	٨٦.٨%	٩١.٦%	٨١.٦%	٧٧.٨%	٧٥.٨%	٦٧.٠%
٧٦.٩%	٧٦.٣%	٦٧.١%	٧٣.٧%	٧٦.٨%	٦٩.٩%	٦٨.٠%	٦٣.٩%	٥٥.٢%
١٠٧.٩%	١٠٢.٧%	٨٥.٥%	٩٨.٨%	١٠٢.٨%	٩٣.١%	٨٩.٤%	٨٨.٢%	٧٨.١%
٣٩.٢%	٣٥.٨%	١٥.٥%	١٧.٥%	١٨.٣%	١٥.٠%	١٥.٥%	١٦.٣%	١٢.٤%
١٧.١%	١٤.٠%	٦.٣%	٨.٠%	٨.٠%	٨.٠%	٩.٧%	١٠.٧%	٩.٢%

المصدر: وزارة المالية و البنك المركزي المصري.

( ) معمل النمو عن العام السابق.

\* بيان مبدئي، خاضع للمراجعة.

- ١/ تعكس البيانات رصيد الدين المحلي لأجهزة الموازنة العامة، الدين المحلي للمجموع للحكومة العامة، والدين العام المحلي للمجموع. يشمل الدين المحلي لأجهزة الموازنة العامة أرصدة الدين المستحقة على وحدات الجهاز الإداري، وحدات الإدارة المحلية، والهيئات الخدمية. ويتضمن الدين المحلي للحكومة العامة أرصدة الدين المستحق على أجهزة الموازنة العامة للدولة وبنك الإستثمار القومي وصناديق التأمين الإجتماعي. أما عن الدين العام المحلي فيشمل أرصدة الدين المحلي للمجموع لكل من الحكومة العامة والهيئات الاقتصادية.
- ٢/ يمثل المديونية المستحقة على أجهزة الموازنة العامة (وحدات الجهاز الإداري، وحدات الإدارة المحلية، والهيئات الخدمية).
- ٣/ جدير بالذكر أن التراجع في ودائع أجهزة الموازنة العامة ترجع إلى استخدام حوالي ٦٠ مليار جنيه وفقاً للقرار الجمهوري رقم ١٠٥ لعام ٢٠١٣.
- ٤/ يمثل رصيد الدين المستحق على أجهزة الموازنة العامة للدولة وبنك الإستثمار القومي وصناديق التأمين الإجتماعي بعد إستبعاد المديونيات والملاقات الداخلية فيما بين القطاعات الثلاثة والتي تتمثل في اقتراض أجهزة الموازنة العامة من بنك الإستثمار القومي، سندات وزارة المالية لدى صناديق التأمين الإجتماعي وبنك الإستثمار القومي، سندات صندوق التأمين الإجتماعي وبنك الإستثمار القومي، وإقتراض أجهزة الموازنة من الهيئات الاقتصادية.
- ٥/ يمثل رصيد الدين المستحق على الحكومة العامة والهيئات الاقتصادية بعد إستبعاد اقتراض الهيئات الاقتصادية من بنك الإستثمار القومي، وإقتراض أجهزة الموازنة من الهيئات الاقتصادية.
- ٦/ ودائع الحكومة العامة والهيئات الاقتصادية بعد إستبعاد ودائع صناديق التأمين الإجتماعي وإقتراض قطاع الموازنة من الهيئات الاقتصادية.
- ٧/ يشمل إجمالي دين أجهزة الموازنة العامة الدين الخارجي الذي تتولاه وزارة المالية خدمته طبقاً للجهات الدانقة.
- ٨/ البيان الربع سنوي لخدمة الدين الحكومي يعكس التدفقات التراكمية لخدمة الدين منذ بداية العام المالي.
- ٩/ قامت وزارة التخطيط والمتابعة والإصلاح الإداري بمراجعة السلسلة الزمنية للناتج المحلي الإجمالي ابتداءً من عام ٢٠١١/٢٠١٢ وحتى عام ٢٠١٤/٢٠١٥ وفقاً للتعداد الإقتصادي للعام المالي ٢٠١٣/٢٠١٢ والذي ساعدت نتائجه في تحقيق قدر أكبر من شمولية المنشآت بالإضافة إلى تحسين تقديرات حجم القطاع غير الرسمي. وقد تم الإعلان عن الناتج المحلي الإجمالي للعام المالي ٢٠١٦/٢٠١٥ والذي وصل إلى ٢٧٠.٨٣ مليار جنيه. تم مراجعة تقديرات الناتج المحلي الإجمالي مؤخراً لتصبح ٢٤٠.٧٧ مليار جنيه في عام ٢٠١٦/٢٠١٧ بدلاً من تقديرات سابقة بنحو ٢٢٤.٦٥ مليار جنيه في ضوء زيادة المكش والتضخم عن التقديرات السابقة.
- ١٠/ يمكن تفسير الارتفاع الملحوظ في إجمالي الدين العام الخارجي كنسبة من الناتج المحلي في نهاية شهر مارس ٢٠١٧ في ضوء عدد من العوامل أهمها: انخفاض الناتج المحلي الإجمالي المقيّم بالدولار الأمريكي نتيجة تحرير سعر الصرف الذي تم في نوفمبر ٢٠١٦، بالإضافة إلى زيادة إجمالي الدين العام الخارجي بـ ١٨.١ مليار دولار في الفترة من نهاية يونيو ٢٠١٦ إلى نهاية مارس ٢٠١٧.



المصدر: وزارة المالية - البنك المركزي المصري.

\* بيان مبدئي

القسم الأول: نظرة عامة على الأداء الإقتصادي والمالي (تابع)

أحدث بيان متاح	بيان سنوي								
	ديسمبر-١٦	يناير-١٧	فبراير-١٧	مارس-١٧/١	٢٠١٦/١٥	٢٠١٥/١٤	٢٠١٤/١٣	٢٠١٣/١٢	٢٠١٢/١١
ز. المؤشرات النقدية (نهاية الفترة)									
مليون جنيه									
نقد الاحتياط <sup>١/</sup>	٤٩٨,٤٤٨	٥٢٠,١٩٢	٥٢٣,٣٣٧	٥٢٧,٧٥١	٤٧٨,٠٧٦	٤٨٥,٨٧٦	٣٦٤,٤٧٣	٣١٧,٩٤٤	٢٦٣,٦٦٨
إجمالي السيولة	٢,٦٤٨,٥٩٥	٢,٧٠١,٦٣٤	٢,٦٢٧,١٩٣	٢,٧٤٣,٨١٨	٢,٠٩٤,٥٠٠	١,٧٦٥,٤٩٢	١,٥١٦,٦٠١	١,٢٩٦,٠٨٦	١,٠٩٤,٤٠٨
المعرض النقدي <sup>١/</sup>	٦٢٥,٦٧٠	٦٢٢,٤٠٥	٦٣٣,٩٩٣	٦٣١,٠١٦	٥٧٢,٩٣٥	٤٩٩,٠٦٥	٤١٠,٥٥٤	٣٤٤,١٠٠	٢٧٤,٥١٠
أشباه النقود <sup>١/</sup>	٢,٠٢٢,٩٢٥	٢,٠٧٩,٢٢٩	١,٩٩٣,٢٠٠	٢,١١٢,٨٠٢	١,٥٢١,٥٦٥	١,٢٦٦,٤٢٧	١,١٠٦,٠٤٧	٩٥١,٩٨٦	٨١٩,٨٩٨
معدل النمو السنوي									
نقود الاحتياط <sup>١/</sup>	١٨.٥	٢٤.٢	٢٧.٦	٢٢.٦	١.٦-	٣٣.٣	١٤.٦	٢٠.٦	٥.١
إجمالي السيولة (معدل النمو الإسمي)	٣٩.٠	٤١.٥	٣٦.٦	٣٨.٠	١٨.٦	١٦.٤	١٧.٠	١٨.٤	٨.٤
صافي الأصول الأجنبية <sup>١/</sup>	١,٠٤٣.٩-	٣٤٨.٢-	٨٥.٢-	٢٨.٨	٢٦٩.٧-	٥٦.٨-	٣.٣-	٢١.٨-	٣٧.٨-
صافي الأصول المحلية <sup>١/</sup>	٤٨.٠	٤٥.٨	٣٧.٨	٣٦.٠	٢٧.٣	٢٢.٧	١٩.١	٢٥.٢	٢٣.٩
صافي المطلوبات من القطاع الخاص <sup>١/</sup>	٤٣.٤	٤٦.٠	٣٧.٩	٣٩.٩	١٤.٢	١٦.٧	٧.٤	٩.٨	٧.٣
إجمالي السيولة (معدل النمو الحقيقي)	١٥.٧	١٣.٤	٦.٤	٧.١	٤.٦	٤.٩	٨.٨	٨.٦	١.١
معدلات الإقراض إلى الودائع <sup>١/</sup>									
القطاع الحكومي	٦٢.٣	٦١.٤	٥٩.٤	٥٩.٧	٤٨.٠	٢٦.٣	٢٢.٨	٢٨.٢	٢٨.٣
القطاع غير الحكومي	٤٣.٩	٤٥.٠	٤٤.٠	٤٤.٢	٤٣.٧	٤٣.٨	٤٣.٦	٤٨.٣	٥٢.١
بالعملة المحلية	٣٨.١	٤٠.٠	٤٠.٣	٤٠.٦	٣٩.٩	٣٨.٤	٤٠.١	٤٥.١	٤٨.٧
بالعملة الأجنبية	٥٨.٢	٥٦.٥	٥٤.٣	٥٢.٩	٦٠.٠	٦٨.٣	٥٨.٥	٥٩.٩	٦٥.١
مؤشرات:									
مضاعف السيولة المحلية <sup>١/</sup>	٥.٣١	٥.١٩	٥.٠٢	٥.٢٠	٤.٣٨	٣.٦٣	٤.١٦	٤.٠٨	٤.١٥
معدل دوران النقود (وسطي) <sup>١/</sup>	١.٤٣	١.٤١	١.٥٠	١.٤٤	١.٤٠	١.٤٩	١.٥١	١.٥٦	١.٥٩
معدل الدويرة في السيولة المحلية <sup>١/</sup>	٢٤.٨	٢٥.٨	٢٢.٢	٢٤.٦	١٥.٥	١٤.٩	١٥.٦	١٧.٣	١٧.٠
معدل الدويرة في الودائع <sup>١/</sup>	٣١.٢	٣١.٨	٢٧.٨	٣٠.٥	٢٠.٠	٢١.٠	٢٣.٤	٢٤.٤	٢٣.٩
نسبة إجمالي السيولة / الناتج المحلي الإجمالي <sup>#</sup>	٨١.٦	٨٣.٢	٧٧.١	٨٠.٥	٧٧.٣	٧٢.٢	٧١.٢	٦٩.٧	٦٥.٣

المصادر: البنك المركزي المصري وحسابات وزارة المالية.

\* مبدئي.

# بيان معدل.

١/ تتضمن النقود المتداولة خارج البنك المركزي بالإضافة إلى ودائع البنوك لدى البنك المركزي بالجنيه المصري.

٢/ يتضمن النقود المتداولة خارج الجهاز المصرفي بالإضافة إلى الودائع الجارية بالعملة المحلية. لا تتضمن الشيكات والحالات تحت التحصيل.

٣/ تتضمن الودائع الجارية بالعملة الأجنبية والودائع غير الجارية بالعملة المحلية والأجنبية.

٤/ تم تفعيل إتفاقية الحساب المجمع بين البنك المركزي ووزارة المالية في يونيو ٢٠٠٨، مما أدى إلى إهلاك جزء من السندات الصادرة عن وزارة المالية لصالح البنك المركزي.

٥/ يتضمن المطلوبات من القطاع الخاص والقطاع العائلي.

٦/ إجمالي السيولة المحلية / نقود الاحتياط.

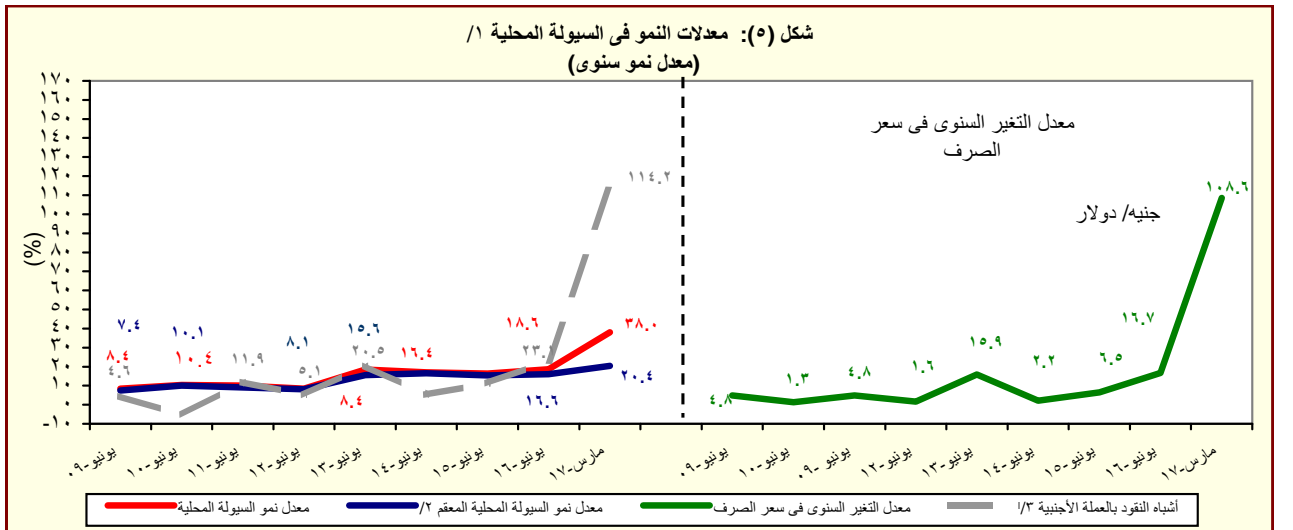
٧/ الناتج المحلي الإجمالي / متوسط إجمالي السيولة المحلية (M2). متوسط إجمالي السيولة المحلية =  $\frac{1}{2} [(M2) t + (M2) t - 1]$ .

٨/ يمثل نسبة الودائع الجارية وغير الجارية بالعملة الأجنبية إلى إجمالي السيولة المحلية. لا تتضمن كل من ودائع غير المقيمين (جزء من صافي الأصول الأجنبية) والودائع الحكومية.

٩/ يمثل نسبة الودائع الحكومية وغير الحكومية بالعملة الأجنبية إلى إجمالي الودائع لدى البنوك. غير متضمن ودائع البنوك لدى البنك المركزي.

١٠/ تم مراجعة تقديرات الناتج المحلي الإجمالي مؤخراً لتصبح ٣٤٠.٧ مليار جنيه في عام ٢٠١٦/٢٠١٦ بدلاً من تقديرات سابقة بنحو ٣٢٤.٥ مليار جنيه في ضوء زيادة الكمشم والتضخم عن التقديرات السابقة.

شكل (٥): معدلات النمو في السيولة المحلية ١/



المصدر: البنك المركزي المصري وحسابات وزارة المالية.

١/ إجمالي السيولة المحلية تتكون من المعرض النقدي وأشباه النقود.

٢/ معدل النمو في السيولة المحلية باستخدام سعر الصرف الثابت، ويتم حسابه عن طريق تطبيق سعر الصرف السائد في نفس الفترة من العام السابق للفترة الحالية.

٣/ الودائع الجارية وغير الجارية بالعملة الأجنبية.

القسم الأول: نظرة عامة على الأداء الإقتصادي والمالي (تابع)

بيان ربع سنوي				بيان سنوي				
مارس-١٧	ديسمبر-١٦	سبتمبر-١٦	يونيو-١٦	٢٠١٥/١٤	٢٠١٤/١٣	٢٠١٣/١٢	٢٠١٢/١١	٢٠١١/١٠
ي- القطاع المالي والإستثمارات								
٥,٥	٥,٢	٣,٨	٤,٤	١٤,٤	١٤,٠	١٤,٢	١٦,٤	١٧,١
إجمالي الإستثمارات المحلية (نسبة إلى الناتج المحلي الإجمالي) <sup>١١</sup>								
٤,٣	٢,٩	٠,٦	٢,٢	٢,٢	١,٥	١,٤	١,٥	٠,٩
الإستثمارات الأجنبية المباشرة (نسبة إلى الناتج المحلي الإجمالي) <sup>١٢</sup>								
مؤشرات سوق المال (نهاية العام الميلادي) <sup>١٣</sup>								
٨,٩	٧,٨	٣,٤-	٧,٢-	٤-	١٠	١٤	١٠-	٦,٥
العائد على مؤشر EGX-٣٠								
٠,٩	١,٣	٠,٨	١,٦	٢,٢	٠,٨	٢,٠	١,٤	٠,٦
معدل تذبذب مؤشر EGX-٣٠								
٦٥٥	٦٠٢	٤٠٥	٣٨٣	٥٠٠	٤٢٧	٣٧٦	٢٨٨	٤٨٨
رأس المال السوقي (مليار جنيه) <sup>١٤</sup>								
٢٤,٢	٢٢,٢	١٤,٩	١٤,١	٢٠,٥	٢٠,٠	٢٠,٢	١٧,٢	٣٥,٦
رأس المال السوقي (نسبة إلى الناتج المحلي الإجمالي) /٥								
٤,٦	٥,١	١,٨	٢,٣	٣,٣	٢,١	٢,٣	١,٧	٣,١
معدل دوران الأسهم <sup>١٥</sup>								
٣٩,١	١٩,٧	٢٦,٦	١٨,٩	١٧,٦	١٢,٩	٢٠,٧	٢٥,٧	٢٣,٦
معاملات الأجنب (نسبة من إجمالي قيمة التداول)								
٠,٠	٠,٠	٠,٠	٩,٦	٢٠,٢	١٤,٨	١٢,٤	١٠,٥	١٤,٧
مضاعف الربحية <sup>١٦</sup>								
٠,٠	٠,٠	٠,٠	٨,٨	٩,٣	٦,٦	٨,٦	١٠,٤	٧,١
عائد السهم (%) <sup>١٧</sup>								
٧٣٨,٨٥٥	٧٧٧,٧٨٩	٧٨٩,٧٥٩	٧٥٦,٧٢٢	٥١٢,١٦٨	٣٥٢,٢٠٠	٣٢٥,٨٣٥	٢٤٨,٨٦٩	٢٢٦,٧٩٩
سندات مقيدة (مليون جنيه)								
القطاع المصرفي (مليون جنيه): <sup>١٨</sup>								
٤,٢١٦,٠٤٨	٣,٩٦٢,٦٣٦	٣,٠٦٧,٥٤٢	٢,٨٤٦,٠٩٤	٢,١٩٨,٩٧٩	١,٨١٦,٨٧٣	١,٥٦٣,٨٤٩	١,٣٦٦,١٦٠	١,٢٦٩,٦٩٠
إجمالي الأصول								
١,٣٤٣,٦٢٤	١,٣٠٠,٢٤٣	٩٧٠,١٥٣	٩٤٢,٧٢٧	٧١٧,٩٩٩	٥٨٧,٨٥٢	٥٤٩,١٢٠	٥٠٦,٧٣٦	٤٧٤,١٣٩
إجمالي أرصدة الإقراض و الخصم								
١١٤,٥٦١	١١٣,٩٧٥	١٠٠,٧٢٦	١٠٠,٧٢٦	٩٢,٥٥٠	٧٧,٥٥٥	٧٢,٠٦١	٦٧,٣٤٥	٥٩,٠٤٩
رأس المال								
٢,٨٥٦,٠٤٢	٢,٧٥٤,١٦٥	٢,١٩٥,٥٨٨	٢,١١٦,١١٧	١,٧٣٤,١٧٨	١,٤٢٩,٤٣٢	١,١٨٦,٩٨٥	١,٠٢٣,٥١٧	٩٥٧,٠٣٧
إجمالي الودائع								
٥,٧	٥,٨	٥,٩	٥,٩	٧,٦	٨,٥	٩,٣	٩,٨	١٠,٥
القروض غير المنتظمة إلى إجمالي القروض								
مؤشرات مختارة								
مؤشرات السيولة في الجهاز المصرفي								
٤٧,١	٤٧,٢	٤٤,١	٤٤,٤	٤١,٣	٤١,٠	٤٦,١	٤٩,٤	٤٩,١
القروض / الودائع <sup>١٩</sup>								
٣١,٩	٣٢,٨	٣١,٦	٣٣,١	٣٢,٧	٣٢,٤	٣٥,١	٣٧,١	٣٧,٣
القروض / الأصول <sup>٢٠</sup>								
٣٦,٩	٤٠,١	٤٣,٩	٤٥,١	٤٦,٢	٤٥,٤	٤١,٨	٤٠,٦	٣٧,٣
الأوراق المالية / الأصول <sup>٢١</sup>								
٦٧,٧	٦٩,٥	٧١,٦	٧٤,٤	٧٨,٩	٧٨,٧	٧٥,٩	٧٤,٩	٧٥,٤
الودائع / الأصول <sup>٢٢</sup>								
٧,٤	٦,٤	٦,٢	٥,٨	٦,٥	٦,٩	٦,٩	٦,٨	٦,٤
رأس المال / الأصول <sup>٢٣</sup>								
٢,٦	٢,٥	٢,٣	٢,٣	٣,٠	٣,٥	٣,٩	٤,٠	٤,٣
مخصصات القروض / إجمالي الأصول <sup>٢٤</sup>								

المصادر: الهيئة العامة لسوق المال والبنك المركزي المصري.

- بيان غير متاح.
- ١/ تم حساب المؤشرات الربع سنوية كنسبة من الناتج المحلي الإجمالي للعام بأكمله.
- ٢/ صافي الإستثمارات الأجنبية المباشرة تشمل الإستثمار الاجنبي في قطاع البترول.
- ٣/ البيانات السنوية تعكس نهاية ديسمبر من كل عام.
- ٤/ القيمة السوقية للأرصدة القائمة يمثل ناتج ضرب عدد الأسهم القائمة في سعر السوق السائد.
- ٥/ قامت وزارة التخطيط والمناجعة والإصلاح الإداري بمراجعة السلسلة الزمنية للناتج المحلي الإجمالي ابتداءً من عام ٢٠١٢/٢٠١١ وحتى عام ٢٠١٥/٢٠١٤ وفقاً للتعداد الإقتصادي للعام المالي ٢٠١٢/٢٠١٢ والذي ساعدت نتائجه في تحقيق قدر أكبر من شمولية المنشآت بالإضافة إلى تحسين تقديرات حجم القطاع غير الرسمي. وقد تم الإعلان عن الناتج المحلي الإجمالي للعام المالي ٢٠١٥/٢٠١٦ والذي وصل إلى ٢٧٠,٨٣ مليار جنيه.
- ٦/ معدل دوران الأسهم = قيمة تداول الأسهم المقيدة / رأس المال السوقي.
- ٧/ ويعرف أيضا بمعدل السعر على العائد، ويقاس بنسبة سعر السوق لكل سهم إلى أرباحه السنوية.
- ٨/ الكوبون السنوي الموزع / سعر السهم الجاري.
- ٩/ تعكس بيانات البنوك التجارية.
- ١٠/ تتضمن القروض والودائع الحكومية وغير الحكومية، ولا تشمل ودائع البنوك لدى البنك المركزي المصري.
- ١١/ لدى البنوك العامة في مصر، بخلاف البنك المركزي.

القسم الأول: نظرة عامة على الأداء الإقتصادي والمالي (تابع)

بيان ربع سنوي				بيان سنوي					
يناير- مارس * ١٧/١٦	أكتوبر- ديسمبر * ١٧/١٦	يوليو- سبتمبر * ١٧/١٦	يناير- مارس # ١٦/١٥	٢٠١٦/١٥ *	٢٠١٥/١٤	٢٠١٤/١٣	٢٠١٣/١٢	٢٠١٢/١١	
<b>ك- معاملات القطاع الخارجي</b>									
<b>(مليون دولار)</b>									
١٤,٣٩٣	١٣,٣٣٦	١٢,٦٩٤	١١,٩٢١	٥١,٩٧٢	٦٦,١٤٦	٧٤,٠٢٢	٦٨,٤٧٧	٦٤,٣٥٢	إجمالي المتحصلات الجارية
١٨,٠٢٠	١٨,٠٩٦	١٧,٤٨٥	١٧,٥٨٤	٧١,٨٠٣	٧٨,٢٨٨	٧٦,٨٠٢	٧٤,٨٦٨	٧٤,٤٩٨	إجمالي المدفوعات الجارية
٩,١٦٧-	٩,٢١٠-	٨,٦٧١-	٩,٩٧٠-	٣٨,٦٨٣-	٣٩,٠٦٠-	٣٤,١٥٩-	٣٠,٦٩٥-	٣٤,١٣٩-	الميزان التجاري
٢,٠٣٠	١,٠٤٧	١,٤١١	٨٦٤	٦,٥٣٣	١٠,٧٤٣	٨,٢٧٤	١٢,٤٤٦	١٢,٠٦٤	الميزان الخدمي #
٣,٦٢٧-	٤,٧٦١-	٤,٧٩٢-	٥,٦٦٣-	١٩,٨٣١-	١٢,١٤٣-	٢,٧٨٠-	٦,٣٩٠-	١٠,١٤٦-	ميزان المعاملات الجارية
٧,٠٢٢	١٠,٥٢٦	٧,٠٩١	٨,٣٨٧	٢١,١٧٧	١٧,٩٢٩	٥,١٩٠	٩,٧٧٣	١,٠٢٣	صافي تدفقات ميزان المعاملات الراسمالية والمالية
٣,٨٦٩	٥,٠٣٣	٢,٠٨٣	٢٣٥-	٢,٨١٣-	٣,٧٢٥	١,٤٧٩	٢٣٧	١١,٢٧٨-	الميزان الكلي (ميزان المدفوعات)
٢٨,٥٢٦	٢٤,٢٦٥	١٩,٥٩٢	١٦,٥٦١	١٧,٥٤٦	٢٠,٠٨٢	١٦,٦٨٧	١٤,٩٣٦	١٥,٥٣٤	صافي الإحتياطيات الدولية <sup>1/</sup>
<b>(نسبة إلى الناتج المحلي الإجمالي) <sup>1/</sup></b>									
٧.٥	٥.٦	٣.٢	٣.٥	١٥.٦	١٩.٩	٢٤.٢	٢٣.٧	٢٣.٠	إجمالي المتحصلات الجارية
٨.٨	٧.١	٤.٢	٥.٠	٢١.٦	٢٣.٥	٢٥.١	٢٥.٩	٢٦.٧	إجمالي المدفوعات الجارية
٤.٨-	٣.٩-	٢.٣-	٣.٠-	١١.٦-	١١.٧-	١١.٢-	١٠.٦-	١٢.٢-	الميزان التجاري
١.١	٠.٤	٠.٤	٠.٣	٢.٠	٣.٢	٢.٧	٤.٣	٤.٣	الميزان الخدمي #
١.٩-	٢.٠-	١.٢-	١.٧-	٦.٠-	٣.٦-	٠.٩-	٢.٢-	٣.٦-	ميزان المعاملات الجارية
٢.٠	٢.١	٠.٥	٠.١-	٠.٨-	١.١	٠.٥	٠.١	٤.٠-	الميزان الكلي (ميزان المدفوعات)
<b>نسبة إلى إجمالي المتحصلات الجارية <sup>1/</sup></b>									
٢٦.٦	٢٨.٣	٣٠.١	٢٧.٠	٢٥.١	٢١.٠	٢٢.٠	٢٠.٦	٢١.٧	الصادرات غير البترولية
١٢.٠	١٠.٦	١٢.٣	٩.٢	١٠.٩	١٤.٠	١٩.٩	١٩.٣	١٧.٦	الصادرات البترولية
٨.٨	٦.٢	٦.١	٤.٧	٧.٣	١١.٦	٨.٢	١٤.٤	١٤.٨	السياحة
٣٢.٠	٣٤.٢	٢٧.١	٣٤.٧	٣٢.٢	٣٠.٣	٢٩.٧	٢٧.٢	٢٧.٩	التحويلات الخاصة
<b>مؤشرات أخرى (%)</b>									
٣٧.٧	٣٦.٠	٣٧.٨	٣٠.٠	٣٣	٣٦	٤٣	٤٧	٤٢	نسبة تغطية الصادرات للواردات السلعية
١٩٣	١٤٢	١٦٠	١٣٤	١٦٨	١٩٧	١٩٠	٢٣٠	٢٤١	نسبة تغطية الصادرات للواردات الخدمية
٥.٨	٥.١	٤.٢	٣.٥	٣.٧	٣.٩	٣.٣	٣.١	٣.١	نسبة تغطية صافي الإحتياطيات الدولية للواردات (عدد الأشهر) <sup>1/</sup>
--	٣٦.٠	٣٢.٦	٣١.٠	٣١.٦	٤١.٨	٣٦.٢	٣٤.٦	٤٥.٢	نسبة صافي الإحتياطيات الدولية إلى الدين الخارجي (%) <sup>1/</sup>

المصدر: البنك المركزي المصري.

# أرقام معدلة من قبل البنك المركزي المصري.

\* بيان مبدئي.

-- بيان غير متاح.

1/ قد تظهر بعض الفروق في تقييم الإحتياطيات الدولية نتيجة استخدام أسعار صرف مختلفة داخل محفظة الإحتياطي من العملات الأجنبية.

2/ قامت وزارة التخطيط والمتابعة والإصلاح الإداري بمراجعة السلسلة الزمنية للناتج المحلي الإجمالي ابتداءً من عام ٢٠١٢/٢٠١١ وحتى عام ٢٠١٥/٢٠١٤ وفقاً للتعداد الإقتصادي للعام المالي ٢٠١٣/٢٠١٢ والذي ساعدت نتائجه في تحقيق قدر أكبر من شمولية المنشآت بالإضافة إلى تحسين تقديرات حجم القطاع غير الرسمي. وقد تم الإعلان عن الناتج المحلي الإجمالي للعام المالي ٢٠١٦/٢٠١٥ والذي وصل إلى ٢٧٠.٨٣ مليار جنيه. تم مراجعة تقديرات الناتج المحلي الإجمالي مؤخراً لتصبح ٣٤٠.٧ مليار جنيه في عام ٢٠١٧/٢٠١٦ بدلاً من تقديرات سابقة بنحو ٣٢٤.٦٥ مليار جنيه في ضوء زيادة المكش والتضخم عن التقديرات السابقة.

3/ باستبعاد التحويلات الرسمية.

4/ بعدد أشهر الواردات.

5/ لا يشمل مديونية القطاع الخاص غير المضمونة.