

جدول (٤): معدلات التضخم السنوية في الأرقام القياسية للأسعار المحلية : ٢٠١٣/٢٠١٧

بيان ملخص
٢٠١٣ - ٢٠١٧

الرقم القياسي الأساسي المنتجين	٢٠١٧		٢٠١٦		٢٠١٥		٢٠١٤									
	معدل التضخم	الرقم القياسي المستهلكين	معدل التضخم	الرقم القياسي المستهلكين	معدل التضخم	الرقم القياسي الأساسي	معدل التضخم	الرقم القياسي المستهلكين								
									حضر الجمهورية	اجمالي الجمهورية	حضر الجمهورية	اجمالي الجمهورية	حضر الجمهورية	اجمالي الجمهورية	حضر الجمهورية	اجمالي الجمهورية
٣٧,٢	٣٠,٩	٢٩,٦	٢٨,١	٠,٥	٧,٧٣	١٠,٧	١٠,١	٥,٣-	٧,١٠	٩,٤	٩,٧	٨,٧	١١,٧	١٢,٢	١١,٤	يناير
٣٧,٧	٣٣,١	٣١,٧	٣٠,٢	١,٣-	٧,٥٠	٩,٥	٩,١	٢,٧-	٧,١٥	١٠,٧	١٠,٦	٦,٢	٩,٧	١٠,٢	٩,٨	فبراير
٣٧,١	٣٢,٣	٣٢,٥	٣٠,٩	٠,٦	٨,٤١	٩,٢	٩,٠	٣,٣-	٧,٢١	١١,٨	١١,٥	٧,٦	٩,٩	١٠,٢	٩,٨	مارس
٣٨,١	٣٢,١	٣٢,٩	٣١,٥	١,١	٩,٥١	١٠,٩	١٠,٣	٢,٤-	٧,١٩	١١,٠	١١,٠	٥,٦	٩,١	٩,١	٨,٩	أبريل
٣٥,٧	٣٠,٦	٣٠,٩	٢٩,٧	١,٥	١٢,٢٣	١٢,٩	١٢,٣	٠,٣-	٨,١٤	١٣,٥	١٣,١	٦,٤	٨,٩	٨,٣	٨,٢	مايو
٣٤,٩	٣١,٩	٣٠,٩	٢٩,٨	٥,٧	١٢,٣٧	١٤,٨	١٤,٠	٢,٣-	٨,٠٧	١١,٥	١١,٤	٤,٣	٨,٨	٨,٢	٨,٢	يونيو
٣٨,٧	٣٥,٣	٣٤,٢	٣٣,٠	٧,٢	١٢,٣١	١٤,٨	١٤,٠	٦,٦-	٦,٤٩	٨,٣	٨,٤	٥,٧	٩,٦	١١,١	١١,٠	يوليو
٣٨,٢	٣٤,٩	٣٣,٢	٣١,٩	١١,٢	١٣,٢٥	١٦,٤	١٥,٥	٦,٦-	٥,٦١	٧,٩	٧,٩	٤,٤	١٠,١	١١,٤	١١,٥	أغسطس
٣٨,٨	٣٣,٣	٣٢,٩	٣١,٦	٩,٢	١٣,٩٤	١٤,٦	١٤,١	٣,٩-	٥,٥٥	٩,٤	٩,٢	٤,٠	٩,١	١١,١	١١,١	سبتمبر
٣٥,١	٣٠,٥	٣١,٨	٣٠,٨	١١,٩	١٥,٧٢	١٤,٠	١٣,٦	٢,٠-	٦,٢٦	١٠,٣	٩,٧	٢,٧	٨,٥	١١,٥	١١,٨	أكتوبر
٢٧,٩	٢٥,٥	٢٦,٧	٢٦,٠	٢١,٠	٢٠,٧٣	٢٠,٢	١٩,٤	١,٩-	٧,٤٤	١١,٨	١١,١	٠,٣	٧,٨	٨,٥	٩,١	نوفمبر
					٢٨,٨	٢٤,٣	٢٣,٣	٠,٢	٧,٢٣	١١,٩	١١,١	٣,٢-	٧,٧٠	٩,٨٠	١٠,١٠	ديسمبر

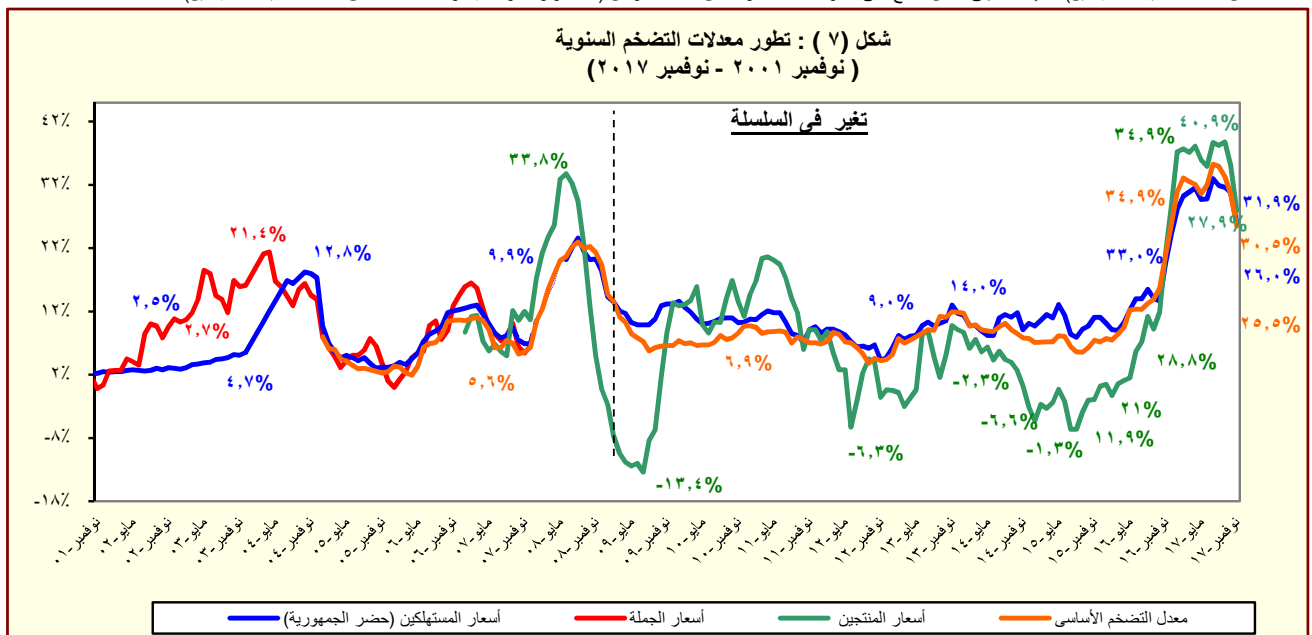
المصدر: الجهاز المركزي للتعبئة العامة والإحصاء.

١/ قام الجهاز المركزي للتعبئة العامة والإحصاء بإستحداث سلسلة جديدة للأرقام القياسية لأسعار المستهلكين بدءاً من أغسطس ٢٠٠٩، وذلك بإستخدام شهر يناير ٢٠١٠ كشهر أساس للسلسلة الجديدة، بالإضافة إلى إستخدام أوزان جديدة للمجموعات السلعية الرئيسية مستخرجة في ضوء نتائج بحث الدخل والإنفاق والإستهلاك لعام ٢٠٠٩/٢٠٠٨. هذا، وتجدر الإشارة إلى أن سلسلة أسعار المستهلكين ما قبل أغسطس ٢٠٠٩ مبنية على أساس شهر يناير ٢٠٠٧، كما إعتمدت الأوزان السابقة على بحث الدخل والإنفاق والإستهلاك للعام المالي ٢٠٠٥/٢٠٠٤.

٢/ قام الجهاز المركزي للتعبئة العامة والإحصاء بإصدار رقم قياسي لأسعار المنتجين بدءاً من سبتمبر ٢٠٠٧، وذلك بإستخدام أسعار السلع والخدمات للسنة المالية (٢٠٠٤-٢٠٠٥) كفترة أساس لسلسلة الأرقام القياسية، كما تم إستخراج الأوزان بإستخدام متوسط عامي (٢٠٠٢-٢٠٠٣، ٢٠٠٣-٢٠٠٤) للقيم الإجمالية للإنتاج الصناعي والزراعي والخدمي. وجدير بالذكر أن السلسلة الزمنية لمعدلات التضخم لأسعار المنتجين للفترة ما قبل سبتمبر ٢٠٠٧ غير متاحة بعد.

٣/ قام البنك المركزي المصري بإصدار مؤشر التضخم الأساسي (Core Inflation)، وهو مشتق من الرقم القياسي العام لأسعار المستهلكين مستبعداً منه بعض السلع التي تتحدد أسعارها إدارياً (وتمثل ١٩,٤% من السلة السلعية للمستهلكين)، بالإضافة إلى بعض السلع التي تتأثر بصدمات مؤقتة من جانب العرض (الخضراوات والفاكهة وتمثل ٨,٨% من السلة السلعية للمستهلكين).

شكل (٧) : تطور معدلات التضخم السنوية
(نوفمبر ٢٠٠١ - نوفمبر ٢٠١٧)



المصدر: الجهاز المركزي للتعبئة العامة والإحصاء.