

القسم الرابع

مؤشرات المالية العامة

٢٥	ملخص المعاملات المالية للحكومة-----	جدول (١٠)
٢٦-٢٧	ملخص المعاملات الرئيسية للموازنة العامة : القطاع الحكومي-----	جدول (١١)
٢٨	هيكل الإيرادات العامة (الإيرادات الضريبية)-----	جدول (١٢ -أ)
٢٩	هيكل الإيرادات العامة (الإيرادات غير الضريبية)-----	جدول (١٢ -ب)
٣٠	توزيع المتحصلات الجمركية بحسب التصنيف الوظيفي للواردات-----	جدول (١٣)
٣١-٣٢	هيكل المصروفات العامة-----	جدول (١٤)

جدول (١٠) : ملخص المعاملات المالية للحكومة

(مليون جنيه)

٢٠١٨/٢٠١٧	*٢٠١٧/٢٠١٦	٢٠١٦/٢٠١٥	٢٠١٥/٢٠١٤		٢٠١٤/٢٠١٣		٢٠١٣/٢٠١٢		
موازنة	موازنة	فعلية	فعلية		فعلية		فعلية		
١/ قطاع الموازنة	١/ قطاع الموازنة	١/ قطاع الموازنة	٢/ قطاع الموازنة العامة	٣/ الحكومة العامة	١/ قطاع الموازنة العامة	٢/ قطاع الموازنة العامة	١/ قطاع الموازنة العامة	٢/ قطاع الموازنة العامة	
٨٣٤,٦٢٢	٦٦٩,٧٥٦	٤٩١,٤٨٨	٥٣٨,٣٧٨	٤٦٥,٢٤١	٥١٩,٤٤٩	٤٥٦,٧٨٨	٤٠٣,٦٣٧	٣٥٠,٣٢٢	إجمالي الإيرادات
٦٠٣,٩١٨	٤٣٣,٣٠٠	٣٥٢,٣١٥	٣٠٥,٩٥٧	٣٠٥,٩٥٧	٢٦٠,٢٨٩	٢٦٠,٢٨٩	٢٥١,١١٩	٢٥١,١١٩	الإيرادات الضريبية
١,١٤٣	٢,٢١٣	٣,٥٤٣	٢٥٤٣٧	٢٥,٤٣٧	٩٥٨٥٦	٩٥,٨٥٦	٥,٢٠٨	٥,٢٠٨	المنح
٢٢٩,٥٦١	٢٣٤,٢٤٢	١٣٥,٦٣٠	٢٠,٦٩٨٤	١٣٣,٨٤٧	١٦٣٣٠٤	١٠٠,٦٤٢	١٤٧,٣١٠	٩٣,٩٩٦	إيرادات أخرى
١,٢٠٧,١٣٨	٩٧٤,٧٩٤	٨١٧,٨٤٤	٨٠٥,٩٢٩	٧٣٣,٣٥٠	٧٥٩,٨٤٧	٧٠١,٥١٤	٦٤٤,٠٨٠	٥٨٨,١٨٨	إجمالي المصروفات
٢٣٩,٩٥٥	٢٢٨,٧٣٦	٢١٣,٧٢١	٢٠٠,٩٣٣	١٩٨,٤٦٨	١٨٠,٨٢٩	١٧٨,٥٨٩	١٤٥,٠٦٤	١٤٢,٩٥٦	الأجور و تعويضات العاملين
٥٢,٠٦٥	٤٢,٣٠٢	٣٥,٦٦٢	٣١٥٨٠	٣١,٢٧٦	٢٧٥٥٦	٢٧,٢٤٧	٢٧,١٥٥	٢٦,٦٥٢	شراء السلع والخدمات
٣٨٠,٩٨٦	٢٩٢,٥٢٠	٢٤٣,٦٣٥	١٧٩,٠٣٥	١٩٣,٠٠٨	١٥٩٣٣٠	١٧٣,١٥٠	١٣٥,٣٣١	١٤٦,٩٩٥	الفوائد
٣٣٢,٧٢٧	٢٠٦,٤٢٤	٢٠١,٠٢٤	٢٨٢١١٦	١٩٨,٥٦٩	٢٩٨٠٠٢	٢٢٨,٥٧٩	٢٦١,٧٦٠	١٩٧,٠٩٣	الدعم والمنح والمزايا الإجتماعية
٦٥,٩٧٢	٥٨,١٠٠	٥٤,٥٥١	٥٠,٣٤٨	٥٠,٢٧٩	٤١٢٠٩	٤١,٠٦٨	٣٥,١٤٠	٣٤,٩٧٥	المصروفات الأخرى
١٣٥,٤٣١	١٤٦,٧١١	٦٩,٢٥٠	٦١٩١٧	٦١,٧٥٠	٥٢٩٢١	٥٢,٨٨٢	٣٩,٦٢٩	٣٩,٥١٦	شراء أصول غير مالية (الاستثمارات)
٣٧٢,٥١٦	٣٠٥,٠٣٨	٣٢٦,٣٥٦	٢٦٧٥٥١	٢٦٨,١٠٩	٢٤٠,٣٩٩	٢٤٤,٧٢٧	٢٤٠,٤٤٣	٢٣٧,٨٦٥	العجز النقدي ^{١/٤}
-١,٤٠٨	١٤,٤٢٢	١٣,١٣٩	١٦٧٦٣	١١,٣٢١	١٤٣١٧	١٠,٧١٣	٦,٤١٠	١,٨٥٤	صافي حيازة الأصول المالية
٣٧١,١٠٨	٣١٩,٤٦٠	٣٣٩,٤٩٥	٢٨٤,٣١٤	٢٧٩,٤٣٠	٢٥٤,٧١٦	٢٥٥,٤٣٩	٢٤٦,٨٥٣	٢٣٩,٧١٩	العجز الكلي

ملاحظات

٩.٠	٩.٨	١٢.٥	١١.٦	١١.٤	١٢.٠	١٢.٠	١٣.٣	١٢.٩	العجز الكلي / الناتج المحلي (%) ^{١/٥}
-٠.٢	٠.٨	٣.٥	٤.٣	٣.٥	٤.٥	٣.٩	٦.٠	٥.٠	العجز الأولي / الناتج المحلي (%) ^{١/٥}
٢٠.٣	٢٠.٦	١٨.١	٢٢.٠	١٩.٠	٢٤.٤	٢١.٤	٢١.٧	١٨.٨	إجمالي الإيرادات / الناتج المحلي (%) ^{١/٥}
٢٩.٤	٣٠.٠	٣٠.٢	٣٣.٠	٣٠.٠	٣٥.٧	٣٢.٩	٣٤.٦	٣١.٦	إجمالي المصروفات / الناتج المحلي (%) ^{١/٥}

المصدر: وزارة المالية

* تعكس بيانات الموازنة بموجب القرار الجمهوري رقم ٨ لعام ٢٠١٦.

١/ تعكس بيانات الموازنة العامة للدولة بموجب قانون ربط الموازنة رقم ١٤٥ لعام ٢٠١٧.

٢/ يشمل قطاع موازنة الجهاز الإداري والمحليات، والهيئات الخدمية العامة.

٣/ تشمل المعاملات المالية لكل من أجهزة الموازنة العامة، وبنك الإستثمار القومي، وصناديق التأمين والمعاشات، ومع مراعاة إستبعاد كافة المعاملات البيئية للجهات الثلاث لمنع ازدواجية الحساب.

٤/ العجز الكلي مطروح منه صافي حيازة الأصول المالية.

٥/ تم مراجعة تقديرات الناتج المحلي الإجمالي مؤخراً لتصبح ٣٤٧٨ مليار جنيه في عام ٢٠١٧/٢٠١٦ بدلاً من تقديرات سابقة بنحو ٣٤٠٧.٧ مليار جنيه. في حين قدرت توقعات الناتج المحلي الإجمالي للسنة المالية ٢٠١٨/٢٠١٧ بنحو ٤٢٨٦.٥ مليار جنيه وفقاً لتقديرات وزارة المالية.

٦/ تنشر وزارة المالية بيانات أداء الحكومة العامة للعام المالي ٢٠١٥/٢٠١٤ للمرة الأولى، وذلك بعد القيام بتدقيق البيانات مع الجهات المعنية والتي تدخل ضمن نطاق الحكومة العامة.

جدول (١١) القطاع الحكومي : ملخص المعاملات الرئيسية للموازنة العامة ^{١/٢}

(مليون جنيه)

قطاعات							٢٠١٧/٢٠١٦ * ٢٠١٦/٢٠١٥		
٢٠١٨/٢٠١٧	٢٠١٧/٢٠١٦	٢٠١٦/٢٠١٥	٢٠١٥/٢٠١٤	٢٠١٤/٢٠١٣	٢٠١٣/٢٠١٢	٢٠١٢/٢٠١١	موازنة		
يوليو-سبتمبر	يوليو-سبتمبر								
١٢٨,٩٧١	٩٦,٨٠٤	٤٩١,٤٨٨	٤٦٥,٢٤١	٤٥٦,٧٨٨	٣٥٠,٣٢٢	٣٠٣,٦٢٢	٨٣٤,٦٢٢	٦٦٩,٧٥٦	إجمالي الإيرادات
٩٧,١٥٩	٦٤,١١٣	٣٥٢,٣١٥	٣٠٥,٩٥٧	٢٦٠,٢٨٩	٢٥١,١١٩	٢٠٧,٤١٠	٦٠٣,٩١٨	٤٣٣,٣٠٠	الإيرادات الضريبية
٢٢,٧٣٥	١٩,٩٩٨	١٤٤,٧٤٣	١٢٩,٨١٨	١٢٠,٩٢٥	١١٧,٧٦٢	٩١,٢٤٥	٢٠٩,٣٩٨	١٥٠,٤٦٥	الضريبة على الدخل
١٠,٤٣٧	٧,٩٢٧	٢٧,٩٩٠	٢١,١٠٧	١٨,٧٦١	١٦,٤٥٣	١٣,٠٨٩	٥٠,٢٨٥	٣٦,٣٤١	الضرائب على الممتلكات
٥٤,٩٠٩	٣١,٩٤٠	١٤٠,٥٢٥	١٢٢,٩٣٠	٩١,٨٦٧	٩٢,٩٢٤	٨٤,٥٩٤	٢٩١,٠٥٥	٢٠١,١٧٨	الضرائب على السلع والخدمات
٦,٥٤٥	٤,٢٤٨	٢٨,٠٩١	٢١,٨٦٧	١٧,٦٧٣	١٦,٧٧١	١٤,٧٨٨	٣٦,٤١٤	٢٩,٥٤٨	الضرائب على التجارة الدولية (الجمارك)
٢,٥٣٣	.	١٠,٩٦٦	١٠,٢٣٥	١١,٠٦٢	٧,٢٠٨	٣,٦٩٤	١٦,٧٦٦	١٥,٧٦٨	ضرائب أخرى
٣١,٨١٢	٣٢,٦٩١	١٣٩,١٧٣	١٥٩,٢٨٤	١٩٦,٤٩٩	٩٩,٢٠٣	٩٦,٢١٢	٢٣٠,٧٠٤	٢٣٦,٤٥٦	الإيرادات غير الضريبية
١٨	١٠.١	٣,٥٤٣	٢٥,٤٣٧	٩٥,٨٥٦	٥,٢٠٨	١٠,١٠٤	١,١٤٣	٢,٢١٣	المنح
١٢	٩٣	٣,٢٣٦	٢٤,٩٤٢	٩٥,٤٩٧	٤,٨٢٠	٩,٣٣٩	٨٠.٣	١,٢٨٨	من حكومات أجنبية
١	٢	١٦٩	٣٠.٢	١٥٠	١١٢	٩٥	٢٥٨	٥٩٧	من منظمات دولية
٥	٦	١٣٧	١٩٤	٢١٠	٢٧٥	٦٧٠	٨٢	٣٢٨	من جهات حكومية
٣١,٧٩٤	٣٢,٥٩١	١٣٥,٦٣٠	١٣٣,٨٤٧	١٠٠,٦٤٢	٩٣,٩٩٦	٨٦,١٠٨	٢٢٩,٥٦١	٢٣٤,٢٤٢	إيرادات أخرى
١٦,٦٧٢	٢٤,٨٣٢	٦٩,٤٥٢	٨١,٤٦٣	٥٦,٩٩٠	٥٦,٤٩٤	٥٥,٩٧٩	١٠٢,٢٨٧	٩٩,٣٠٩	عوائد الملكية
٥,٤٥٩	٤,٣٥٢	٢٩,٠٥٢	٢٦,٤٥٧	٢٨,٤٩٩	٢٢,٧٣٣	١٧,٨١٩	٣٧,٤٦٣	٣٠,٦٤٣	حصولية بيع السلع والخدمات
٦٢	٦٣١	١,٣٨١	٨٤٢	٥٤٦	٤٧٩	٥١٩	١,٢٩٦	٩١٤	تعويضات و غرامات
١٠.٦	١٠.٧	١,٤٥٥	٩٠.١	١٠.٦١	٦١٢	٦٧٣	١٠,٠٧٩	٧٧١	تحويلات اختيارية
٩,٤٩٦	٢,٦٦٩	٣٤,٢٩٠	٢٤,١٨٤	١٣,٥٤٧	١٣,٦٧٧	١١,١١٨	٨٧,٤٣٦	١٠٢,٦٠٤	أخرى
٢١٤,١٠٣	١٧٢,١٧٤	٨١٧,٨٤٤	٧٣٣,٣٥٠	٧٠١,٥١٤	٥٨٨,١٨٨	٤٧٠,٩٩٢	١,٢٠٧,١٣٨	٩٧٤,٧٩٤	إجمالي المصروفات
٦٠,١٦٢	٥٥,٣٠٩	٢١٣,٧٢١	١٩٨,٤٦٨	١٧٨,٥٨٩	١٤٢,٩٥٦	١٢٢,٨١٨	٢٣٩,٩٥٥	٢٢٨,٧٣٦	الأجور وتعويضات العاملين
٦,٨٠٨	٥,٦٦٣	٣٥,٦٦٢	٣١,٢٧٦	٢٧,٢٤٧	٢٦,٦٥٢	٢٦,٣٢٦	٥٢,٠٦٥	٤٢,٣٠٢	شراء السلع والخدمات
٧٥,٨٩٢	٥٧,١٨٩	٢٤٣,٦٣٥	١٩٣,٠٠٨	١٦٣,١٥٠	١٤٦,٩٩٥	١٠٤,٤٤١	٣٨٠,٩٨٦	٢٩٢,٥٢٠	الفوائد
٣٦,٢٦٢	٣٢,٠٩٤	٢٠١,٠٢٤	١٩٨,٥٦٩	٢٢٨,٥٧٩	١٩٧,٠٩٣	١٥٠,١٩٣	٣٣٢,٧٢٧	٢٠٦,٤٢٤	الدعم والمنح والمزايا الاجتماعية
٢٠,١٢٤	١٢,٩٩١	٥٤,٥٥١	٥٠,٢٧٩	٤١,٠٦٨	٣٤,٩٧٥	٣٠,٧٩٦	٦٥,٩٧٢	٥٨,١٠٠	المصروفات الأخرى
١٤,٨٥٥	٨,٩٢٧	٦٩,٢٥٠	٦١,٧٥٠	٥٢,٨٨٢	٣٩,٥١٦	٣٥,٩١٨	١٣٥,٤٣١	١٤٦,٧١١	شراء أصول غير مالية (الاستثمارات)
٨٥,١٣٢	٧٥,٣٧٠	٣٢٦,٣٥٦	٢٦٨,١٠٩	٢٤٤,٧٢٧	٢٣٧,٨٦٥	١٦٧,٣٧٠	٣٧٢,٥١٦	٣٠٥,٠٣٨	العجز النقدي ^{١/٥}
١٢٠	١,٤٤٦	١٣,١٣٩	١١,٣٢١	١٠,٧١٣	١,٨٥٤	٦٦٥-	١,٤٠٨-	١٤,٤٢٢	صافي حيازة الأصول المالية
٨٥,٢٥١	٧٦,٨١٦	٣٣٩,٤٩٥	٢٧٩,٤٣٠	٢٥٥,٤٣٩	٢٣٩,٧١٩	١٦٦,٧٠٥	٣٧١,١٠٨	٣١٩,٤٦٠	العجز الكلي
ملاحظات									
٢.٠	٢.٢	١٢.٥	١١.٤	١٢.٠	١٢.٩	١٠.٠	٩.٠	٩.٨	العجز الكلي/ الناتج المحلي الإجمالي (%) ^{١/٦}
٠.٢	٠.٦	٣.٥	٣.٥	٣.٩	٥.٠	٣.٧	٠.٢-	٠.٨	العجز الأولي/ الناتج المحلي الإجمالي (%) ^{١/٦}
٣.٠	٢.٨	١٨.١	١٩.٠	٢١.٤	١٨.٨	١٨.١	٢٠.٣	٢٠.٦	الإيرادات/ الناتج المحلي الإجمالي (%) ^{١/٦}
٥.٠	٥.٠	٣٠.٢	٣٠.٠	٣٢.٩	٣١.٦	٢٨.١	٢٩.٤	٣٠.٠	المصروفات/ الناتج المحلي الإجمالي (%) ^{١/٦}

المصدر: وزارة المالية.

* تعكس بيانات الموازنة بموجب القرار الجمهوري رقم ٨ لعام ٢٠١٦.

١/ يشمل قطاع موازنة الجهاز الإداري والمحليات، والهيئات الخدمية العامة.

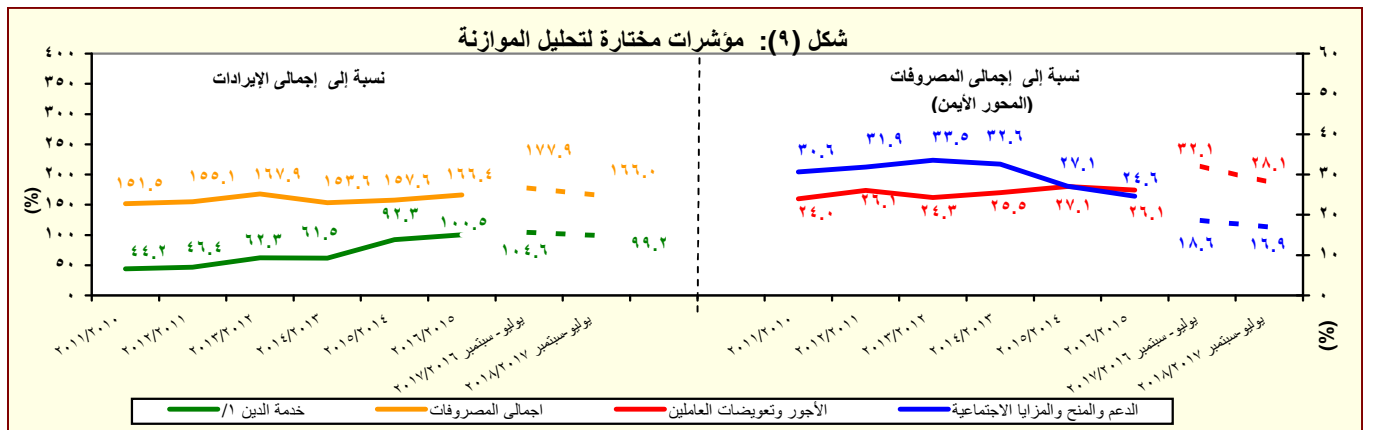
٢/ تم إعادة تبويب عمليات الموازنة العامة لتتفق مع معايير صندوق النقد الدولي والمعروفة بـ GFS ٢٠٠١ (على أساس نقدي).

٣/ تعكس بيانات الموازنة العامة للدولة بموجب قانون ربط الموازنة رقم ١٤٥ لعام ٢٠١٧.

٤/ يرجع الانخفاض في الإيرادات غير الضريبية إلى تراجع الموارد الاستثنائية من المنح لتبلغ حوالي ٢٥.٤ مليار جنيه فقط خلال العام المالي ٢٠١٥/٢٠١٤، وذلك مقابل منح بلغت نحو ٩٥.٩ مليار جنيه خلال العام المالي ٢٠١٤/٢٠١٣.

٥/ العجز الكلي مطروح منه صافي حيازة الأصول المالية.

٦/ تم مراجعة تقديرات الناتج المحلي الإجمالي مؤخراً لتصبح ٣٤٧٨ مليار جنيه في عام ٢٠١٧/٢٠١٦ بدلاً من تقديرات سابقة بنحو ٣٤٠٧.٧ مليار جنيه. في حين قدرت توقعات الناتج المحلي الإجمالي للسنة المالية ٢٠١٨/٢٠١٧ بنحو ٢٨٦.٥ مليار جنيه وفقاً لتقديرات وزارة المالية.



المصدر: وزارة المالية.

١/ تشمل الفوائد والأقساط المدفوعة (بدون متأخرات).

جدول (١١) القطاع الحكومي : ملخص المعاملات الرئيسية للموازنة العامة ^{١/} (تابع)

(مليون جنيه)

يوليو - سبتمبر	فعليات						
	٢٠١٥/٢٠١٤	٢٠١٤/٢٠١٣	٢٠١٣/٢٠١٢	٢٠١٢/٢٠١١	٢٠١١/٢٠١٠	٢٠١٠/٢٠٠٩	
٧٦,٨١٦	٢٧٩٤٣٠	٢٥٥,٤٣٩	٢٣٩,٧١٩	١٦٦,٧٠٥	١٣٤,٤٦٠	٩٨,٠٣٨	العجز الكلى
٧٦,٨١٦	٢٧٩٤٣٠	٢٥٥,٤٣٩	٢٣٩,٧١٩	١٦٦,٧٠٥	١٣٤,٤٦٠	٩٨,٠٣٨	مصادر التمويل
.	.	٣١٥-	١٢	.	٢٢	٤٢٥	صافي حصيلة الخصخصة
١٠٩,١٧٧	٣٢٧٧٢٨	٢٧٧,٣٢٠	٢٧٠,٦٢٤	١٨٢,٢١٨	١٤٤,٢٩٥	١٠١,٤٩٢	التمويل المحلى
١٤,٧٨٢	٧٩٢٧٤	٣٢,٩٥٧	٤٩,٢٨٦	٣٥,٨٤٤	٣٤,٧١٢	٦١,٢٢٩	تمويل غير مصرفى
٩٤,٣٩٥	٢٤٨٤٥٤	٢٤٤,٣٦٣	٢٢١,٣٣٨	١٤٦,٣٧٤	١٠٩,٥٨٣	٤٠,٢٦٣	تمويل مصرفى
١,٩٢٦-	٢٥١١٩-	٤,٠٢٢	٢٠,٢٧٠	٩,٠٦٢-	٥,٠٢٢	٢,٤٥٨	الإقتراض الخارجى ^{٢/}
-	-	-	-	-	-	-	المستخدم من الحساب المجمد فى اهلاك جزء من سندات البنك المركزى
-	-	-	-	-	-	-	حسابات أخرى مستحقة الدفع
٢,٦٣٢-	٣٥٩٨٧-	٢٥,٣٨٨-	١٣,١٤٧-	٤٤٣-	٣,٥٥٣	٣٤٧	أخرى
.	٥٤٩	١,٢٤٢	١١,٣٥٧	١,٥٣٣	٣,٩٢٢	١,٣٢٨	فروق إعادة التقييم
٨,٣٥١-	٩٥٤٠-	١,٠٥١-	٦,٧٩١-	١١,٣٧٦-	٧,٤١٩-	٢٢٧-	الفرق بين القيمة الحالية والاسمية لأذون الخزانة
١٩,٤٥٢-	٢١٧٩٩	٣٩١-	٤٢,٦٠٦-	٣,٨٣٥	١٤,٩٣٥-	٧,٧٨٥-	غير موزع

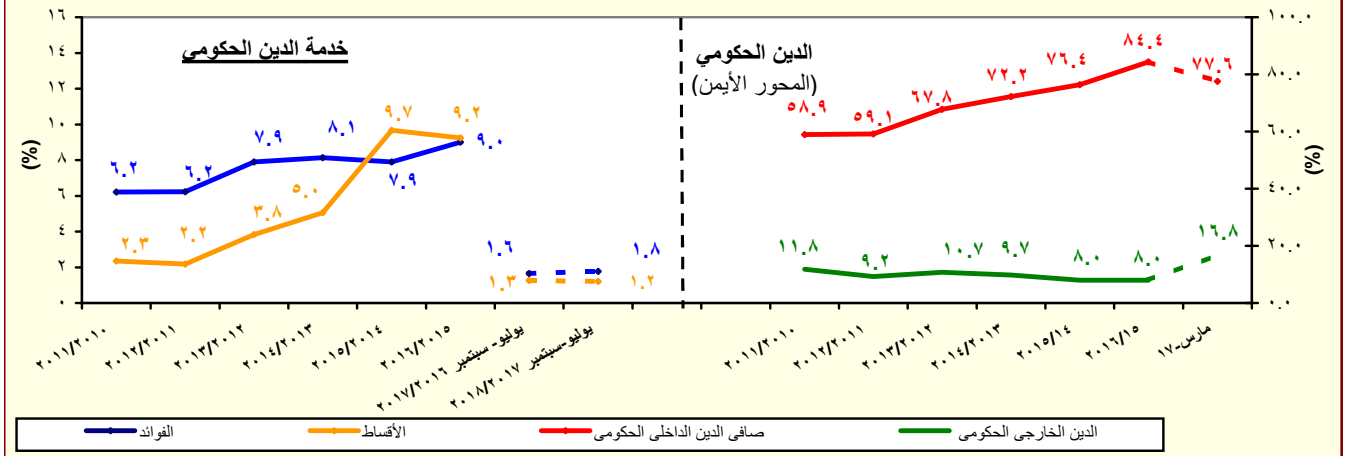
المصدر: وزارة المالية

١/ تم إعداد البيانات لتتفق مع معايير صندوق النقد الدولي والمعروفة بـ GFS ٢٠٠١ (على أساس نقدي).

٢/ يتضمن الدين الخارجى الحكومى المعاد تبويبه فى ضوء المفاوضات بين وزارة المالية والبنك المركزى والتي أسفرت عن إعادة تبويب الديون المعاد إقراضها ضمن الدين الخارجى للحكومة المركزية وحدات الحكم المحلى بدلاً من مديونيات "القطاعات الأخرى".

مؤشرات المالية العامة

شكل (١٠): مؤشرات خدمة الدين (القطاع الحكومى) ^{١/}
(نسبة للنتائج المحلى الإجمالى) ^{٢/}



المصدر: وزارة المالية والبنك المركزى المصرى

١/ يشمل قطاع موازنة الجهاز الإدارى والمحليات، والهيئات الخدمية العامة.

٢/ تم مراجعة تقديرات الناتج المحلى الإجمالى مؤخراً لتصبح ٣٤٧٨ مليار جنيه فى عام ٢٠١٧/٢٠١٦ بدلاً من تقديرات سابقة بنحو ٣٤٠٧.٧ مليار جنيه. فى حين قدرت توقعات الناتج المحلى الإجمالى للسنة المالية ٢٠١٨/٢٠١٧ بنحو ٤٢٨٦.٥ مليار جنيه وفقاً لتقديرات وزارة المالية.

جدول (١٢ - أ) هيكل الإيرادات العامة
(الإيرادات الضريبية)

(مليون جنيه)

٢٠١٨/٢٠١٧	٢٠١٧/٢٠١٦	٢٠١٨/٢٠١٧	٢٠١٧/٢٠١٦	٢٠١٦/٢٠١٥	٢٠١٥/٢٠١٤	٢٠١٤/١٣	٢٠١٣/١٢	٢٠١٢/١١	
يوليو-سبتمبر	يوليو-سبتمبر	موازنة	موازنة						إجمالي الإيرادات
١٢٨,٩٧١	٩٦,٨٠٤	٨٣٤,٦٢٢	٦٦٩,٧٥٦	٤٩١,٤٨٨	٤٦٥,٢٤١	٤٥٦,٧٨٨	٣٥٠,٣٢٢	٣٠٣,٦٢٢	إجمالي الإيرادات
٩٧,١٥٩	٦٤,١١٣	٦٠٣,٩١٨	٤٣٣,٣٠٠	٣٥٢,٣١٥	٣٠٥,٩٥٧	٢٦٠,٢٨٩	٢٥١,١١٩	٢٠٧,٤١٠	الإيرادات الضريبية
٢٢,٧٣٥	١٩,٩٩٨	٢٠٩,٣٩٨	١٥٠,٤٦٥	١٤٤,٧٤٣	١٢٩,٨١٨	١٢٠,٩٢٥	١١٧,٧٦٢	٩١,٢٤٥	الضريبة على الدخل والأرباح والمكاسب الرأسمالية ومنها
٩,٠٥١	٧,٠٥٦	٣٧,٣٥٤	٣٦,٤٤٣	٣٢,٠٣١	٢٦,٨٠١	٢٢,٢٥٢	١٩,٧٠٨	١٦,٠١٠	ضرائب على الدخل من التوظيف
٢,٣٠٢	١,٥١٥	٢٥,٣٩٥	١٥,٦٧٧	٩,٩٨٢	١١,١٣٤	٨,٩٤٣	٦,٤٣٦	٥,٥٨٢	ضرائب على الدخل بخلاف التوظيف
١٨	١٥	٣,٧٠٣	٢,٥٢٦	٣٤٣	٢٧٩	٢١٨	٨٧	١٠٤	ضرائب على الأرباح الرأسمالية
١١,٣٦٤	١١,٤١١	١٤٢,٩٤٦	٩٥,٨١٩	١٠٢,٣٨٧	٩١,٦٠٣	٨٩,٥١٢	٩١,٥٣١	٦٩,٥٥٠	الضريبة على أرباح شركات الأموال ومنها
.	.	٤٤,١٧٩	٢١,٤١٩	٣٧,٣١٣	٣٦,٠٠٠	٤٦,٠٦٠	٤٥,٨١٦	٣٤,٠٧٥	من هيئة البترول
.	٣,٨٦٠	٣,٤٤٤	١١,١٨٦	١٣,٢٤٥	٣,٦٩١	٤,٠٤٢	٨,٢٩٠	.	من البنك المركزي
٤,٤٠٠	٢,٣٠٠	٣٠,١٥٠	١٨,١١٤	١٤,٩٠٣	١٣,٤٠٠	١٤,٣١٢	١٢,١٥٠	١١,٨٠٠	من قناة السويس
٦,٩٦٤	٥,٢٥١	٦٥,١٧٣	٤٥,١٠٠	٣٦,٩٢٦	٣٨,٥١٢	٢٥,٠٩٩	٢٥,٢٧٥	٢٣,٦٧٤	من الشركات الأخرى
١٠,٤٣٧	٧,٩٢٧	٥٠,٢٨٥	٣٦,٣٤١	٢٧,٩٩٠	٢١,١٠٧	١٨,٧٦١	١٦,٤٥٣	١٣,٠٨٩	الضرائب على الممتلكات
٦١٣	٤٢١	٣,٩٠٦	٢,٦٤٩	١,١٧٢	٦٣٧	٤٢٨	٥٣١	٥٢٠	ضرائب دورية على الممتلكات
٣٤	٣٩	٢٥٦	٢٣٤	٢٠٣	١٨٦	١٨٤	١٨٥	١٧٥	ضريبة الأراضي
٥٧٨	٣٨٢	٣,٦٥٠	٢,٤١٥	٩٦٩	٤٥١	٢٤٤	٣٤٦	٣٤٦	ضريبة المباني
٩,٤٣٥	٦,٩٩٢	٤٠,٣٣٨	٢٩,١٠٩	٢٤,٠٧١	١٧,٦٢٩	١٦,٠٥٥	١٣,٩٠٥	١٠,٥٧٥	ضريبة على العمليات المالية التجارية والرأسمالية ومنها
٩,٢١٣	٦,٨٤٠	٣٩,١٣٣	٢٧,٩٧٧	٢٣,٠٦٩	١٦,٦٨٢	١٥,٢٥٦	١٣,١٦٨	٩,٩٠٣	ضريبة على عوائد أنون وسندات الخزينة
٣٩٠	٥١٤	٦,٠٤١	٤,٥٨٣	٢,٧٤٧	٢,٨٤١	٢,٢٧٩	٢,٠١٧	١,٩٩٣	ضرائب ورسوم على السيارات
٥٤,٩٠٩	٣١,٩٤٠	٢٩١,٠٥٥	٢٠١,١٧٨	١٤٠,٥٢٥	١٢٢,٩٣٠	٩١,٨٦٧	٩٢,٩٢٤	٨٤,٥٩٤	الضرائب على السلع والخدمات ومنها
٢٨,١١٦	١٤,٠٥٨	١٣٥,٧٠٨	٨٣,٩١٩	٥٧,٤٥٤	٥٣,٤٢٥	٤٢,٩٧٤	٣٩,٤٩٦	٣٧,١٧٤	الضريبة العامة على المبيعات
٩,٦٨٨	٥,٢٩٧	٤٩,٩٠٠	٣١,٩٩٤	٢١,١٠٢	١٨,٤١٥	١٤,٥٧٧	١٤,٠٣٨	١٥,٥٦٦	سلع محلية
١٨,٤٢٨	٨,٧٦١	٨٥,٨٠٨	٥١,٩٢٥	٣٦,٣٥٢	٣٥,٠١٠	٢٨,٣٩٨	٢٥,٤٥٨	٢١,٦٠٧	سلع مستوردة
٥,٩٣٤	٣,٤٢٥	٤٢,١٥٦	٣٣,٧٢٩	١٤,٠٧٢	١٢,٠٩٨	٩,٤٦٣	٩,٧٦٧	٩,١٤١	ضريبة المبيعات على الخدمات
١٥,٧٥٦	١٠,٧١٤	٧٤,٣٥٢	٥٤,٤٠٠	٤٨,١٢٥	٣٩,٧٥٠	٢٤,١٩٠	٣٠,٤٨٢	٢٥,٩٨٥	ضرائب على سلع جدول رقم "١" محلية
٢٥٨	١١٨	٥٦٣	٢٩٧	٣٩٦	٢٥٩	٣٧٤	٤٩	٧١	ضرائب على سلع جدول رقم "١" المستو
٤٦٩	٤٠٤	٢,٧٠٧	٢,١٥٥	٢,٣١١	١,٣٨٢	١,١٦٧	١,٠٩٢	٨٨٠	ضرائب على الخدمات الخاصة
٢,٤٤٢	١,٩٤٨	١٨,١٦٢	١٣,٧٩٢	٩,٧٠٧	٧,٧٢١	٦,٦٩٤	٥,٢٤٨	٥,٤٦٥	ضرائب الدمغة (عدا دمغة الماهيات)
٦,٥٤٥	٤,٢٤٨	٣٦,٤١٤	٢٩,٥٤٨	٢٨,٠٩١	٢١,٨٦٧	١٧,٦٧٣	١٦,٧٧١	١٤,٧٨٨	الضرائب على التجارة الدولية (الجمارك) ومنها
٦,١٣٦	٤,٠٠٤	٣٤,٧٤٤	٢٨,٤٤١	٢٦,٩٣٣	٢٠,٩٥٥	١٦,٩٣٥	١٥,٦٢٦	١٣,٩٥٥	ضرائب جمركية قيمة
٢,٥٢٣	.	١٦,٧٦٦	١٥,٧٦٨	١٠,٩٦٦	١٠,٢٣٥	١١,٠٦٢	٧,٢٠٨	٣,٦٩٤	ضرائب أخرى

المصدر: وزارة المالية

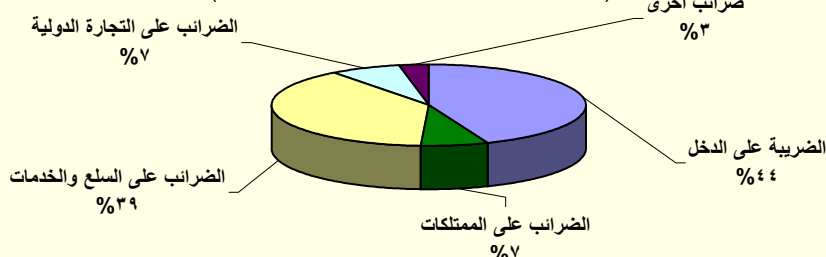
* تعكس بيانات الموازنة بموجب القرار الجمهوري رقم ٨ لعام ٢٠١٦.

١/ يمكن تفسير الإنخفاض في الحصيلة من الضريبة على أرباح شركات الأموال من الشركات الأخرى خلال عام ٢٠١٦/٢٠١٥ في ضوء المقارنة بحصيلة إستثنائية مرتفعة خلال عام المقارنة ٢٠١٥/٢٠١٤ حيث تم فرض

ضريبة إضافية في عام ٢٠١٤ بنسبة ٥% لمن يزيد دخلهم عن ١ مليون جنيه وتم إلغاؤها في عام ٢٠١٦/٢٠١٥. وأن هذا لا يؤثر على الإيرادات المحصلة من الضرائب على أرباح شركات الأموال من الشركات الأخرى، حيث من المتوقع زيادة المحصل خلال الفترات القادمة.

شكل (١١): هيكل الإيرادات الضريبية

(متوسط ٥ سنوات: ٢٠١٢/٢٠١١ - ٢٠١٦/٢٠١٥)



المصدر: وزارة المالية

جدول (١٢ - ب) هيكل الإيرادات العامة
(الإيرادات غير الضريبية)

(مليون جنيه)

٢٠١٨/٢٠١٧	٢٠١٧/٢٠١٦	٢٠١٨/٢٠١٧	٢٠١٧/٢٠١٦	٢٠١٦/٢٠١٥	٢٠١٥/٢٠١٤	٢٠١٤/٢٠١٣	٢٠١٣/٢٠١٢	٢٠١٢/٢٠١١	
يوليو-سبتمبر	يوليو-سبتمبر	موازنة	موازنة			فعليات			
٣١,٨١٢	٣٢,٦٩١	٢٣٠,٧٠٤	٢٣٦,٤٥٦	١٣٩,١٧٣	١٥٩,٢٨٤	١٩٦,٤٩٩	٩٩,٢٠٣	٩٦,٢١٢	الإيرادات غير الضريبية
١٨	١٠١	١,١٤٣	٢,٢١٣	٣,٥٤٣	٢٥,٤٣٧	٩٥,٨٥٦	٥,٢٠٨	١٠,١٠٤	المنح
١٢	٩٣	٨٠٣	١,٢٨٨	٣,٢٣٦	٢٤,٩٤٢	٩٥,٤٩٧	٤,٨٢٠	٩,٣٣٩	منح من حكومات أجنبية
١.٤	١.٥	٢٥٨	٥٩٧	١٦٩	٣٠٢	١٥٠	١١٢	٩٥	منح من منظمات دولية
٤.٦	٥.٨	٨٢	٣٢٨	١٣٧	١٩٤	٢١٠	٢٧٥	٦٧٠	أخرى ^{١/٣}
٣١,٧٩٤	٣٢,٥٩١	٢٢٩,٥٦١	٢٣٤,٢٤٢	١٣٥,٦٣٠	١٣٣,٨٤٧	١٠٠,٦٤٢	٩٣,٩٩٦	٨٦,١٠٨	إيرادات أخرى
١٦,٦٧٢	٢٤,٨٣٢	١٠٢,٢٨٧	٩٩,٣٠٩	٦٩,٤٥٢	٨١,٤٦٣	٥٦,٩٩٠	٥٦,٤٩٤	٥٥,٩٧٩	عوائد الملكية
٤٦٥	٧٠٩	٣,٢٣٢	٢,٥٢٠	٩٦٨	٣,٤٥٣	٧٤٥	٨٣٧	١,٠٧٨	الفوائد المحصلة
٤٦٣	٧٠٧	٣,٠٦٩	٢,٤٠٦	٨١٦	٣,٣٥٠	٥٨٩	٦٩٨	٩٠٩	على إعادة الإقراض (تشمل فوائد القروض الخارجية المعاد أقرضها من الخزنة العامة)
١٥,٨٦٩	٢١,٥٢٧	٨٨,٠٦٤	٨٥,٦٣٩	٦٣,٥٦٥	٧١,٥٧١	٥٣,٩٦٦	٥١,٩٣٥	٥٢,٣٥٨	أرباح الأسهم ومنها:
٢٠٠	٠	٢٨,٩١٢	١٣,٩٥٠	٧,٨٢٠	٢٥,٤١٤	٢١,٨٠٩	١٨,٧٨٥	١٥,٠٢٧	هيئة البترول
١٥,٢٣٣	١٤,٩٢٧	١٠,٩٧٦	٢٩,٢٤٤	٢٩,٤٦٢	١٣,٤١٧	٩,٢٨٣	١١,٣١٧	١٥,٠١٢	البنك المركزي
٨,٢٠٠	٤,٧٥١	٣١,٤٢٣	٢٣,٢٦٨	١٤,٧٥٥	١٩,٢١٤	١٨,٠٨٤	١٦,٣٧٥	١٦,١١٨	قناة السويس
١,٣٢٢	١,٧٥٧	٥,٠٢١	٩,٧٠٤	٧,٨٢٠	١٠,٠٩٣	١,٦٣٠	١,٩١٥	٢,٢٠٧	الهيئات الاقتصادية
٣٤	٩٣	٨,٤٣٢	٦,٥٦٨	٢,٢٧٢	٢,١٩١	٢,٣٦٢	٢,٩١١	٢,٩٨٧	شركات قطاع الأعمال العام
٣٣٨	١١٥	١٠,٦٩٠	١٠,١٥١	٤,٨٤٤	٦,٣١١	٢,٠٣٤	٣,٣٦١	٣,٠٧٨	عائد الإيجارات
٠	٠	٨,٦١٠	٤,٦٢٥	٤,١٣٩	٥,٩٦٤	١,٧٣٧	٢,٩٣٣	٢,٨٠٠	إتاوة البترول
٠	٢,٤٨١	٣٠٠	١,٠٠٠	٧٤	١٢٨	٢٤٥	٣٦١	-٥٣٤	عوائد ملكية أخرى
٥,٤٥٩	٤,٣٥٢	٣٧,٤٦٣	٣٠,٦٤٣	٢٩,٠٥٢	٢٦,٤٥٧	٢٨,٤٩٩	٢٢,٧٣٣	١٧,٨١٩	حصولية بيع السلع والخدمات
٥,٤٥٧	٤,٣٤٩	٣٧,٤٢٠	٣٠,٦٠٢	٢٩,٠٠٧	٢٦,٤١٦	٢٨,٤٧١	٢٢,٧٠٨	١٧,٧٨٩	إيرادات الخدمات، ومنها:
٣,٥٥١	٣,٣٣٨	٢٩,٢٠٣	٢٢,٧٢٦	٢٢,٦٢٩	٢١,٠٣٧	٢٤,٣٥٩	١٨,٩٤٦	١٤,٢٩٠	موارد جارية من الصناديق والحسابات الخاصة ^{١/٤}
٢.٣	٣.٢	٤٣	٤٢	٤٥	٤٢	٢٧	٢٥	٣٠	إيرادات بيع السلع، ومنها:
٠	٠	٠	٠	٠	٠	٠	٠	٠	حصولية فروق أسعار بيع الغاز الطبيعي
٦٢	٦٣١	١,٢٩٦	٩١٤	١,٣٨١	٨٤٢	٥٤٦	٤٧٩	٥١٩	تعويضات وغرامات
١٠٦	١٠٧	١,٠٧٩	٧٧١	١,٤٥٥	٩٠١	١,٠٦١	٦١٢	٦٧٣	التحويلات الاختيارية
٦٩	٦٦	١,٠٧٩	٧٦٥	٥٨٤	٣٧٩	٥٧٩	٣٨٣	٤٩٧	جارية
٣٧.٤	٤١.١	٠	٦	٨٧١	٥٢٣	٤٨٢	٢٣٠	١٧٦	رأسمالية
٩,٤٩٦	٢,٦٦٩	٨٧,٤٣٦	١٠٢,٦٠٤	٣٤,٢٩٠	٢٤,١٨٤	١٣,٥٤٧	١٣,٦٧٧	١١,١١٨	إيرادات متنوعة
٦,٠٠٤	١,٤٤٩	١٢,٠٨٦	١٣,٣٦٠	١٨,٠٩٦	٩,٩١٤	٧,٣٢٩	٦,٨٧٢	٣,٥٢٧	جارية
٣,٤٩٢	١,٢٢٠	٧٥,٣٥١	٨٩,٢٤٤	١٦,١٩٥	١٤,٢٧٠	٦,٢١٩	٦,٨٠٦	٧,٥٩٢	رأسمالية، ومنها
٧٠١	٤٠٧	٠	٠	٧,٤٣٠	٥,٠٩٩	٢,٩٩٠	٣,٣٦٣	٣,٢٥٤	نقص الرصيد المدين للدفعات المقدمة لتمويل الأستثمارات ^{١/٥}
٢,٤٢٧	٦٧٤	٤٤,٦١٨	٨٠,٠٦٠	٧,٨٧٨	٤,٩٩٢	٢,٧٠٩	٢,٦٩٠	٣,١٦٦	موارد ومصادر رأسمالية أخرى لتمويل الأستثمارات

المصدر: وزارة المالية

* تعكس بيانات الموازنة بموجب القرار الجمهوري رقم ٨ لعام ٢٠١٦.

١/ يرجع الانخفاض في الإيرادات غير الضريبية إلى تراجع الموارد الأستثنائية من المنح لتبلغ حوالي ٢٥.٤ مليار جنيه فقط خلال العام المالي ٢٠١٤/٢٠١٥، وذلك مقابل منح بلغت نحو ٩٥.٩ مليار جنيه خلال العام المالي ٢٠١٣/٢٠١٤.

٢/ تعكس بيانات الموازنة العامة للدولة بموجب قانون ربط الموازنة رقم ١٤٥ لعام ٢٠١٧.

٣/ تشمل منح من جهات حكومية.

٤/ إيرادات الصناديق والحسابات الخاصة التابعة لجهات موازنة مثل الجامعات والمراكز الطبية المتخصصة والهيئات والمراكز البحثية، ويقابل هذه الإيرادات مصروفات بذات القيمة موزعة على أبواب الأستخدامات.

٥/ تشمل إيرادات إضافية بنسبة ١٠% من إجمالي الإيرادات الشهرية للصناديق والحسابات الخاصة، بالإضافة إلى نسبة مقدارها ٢٥% من أرصدة تلك الصناديق تزول إلى وزارة المالية خلال العام المالي ٢٠١٣/٢٠١٤ فقط وفقاً للقانون رقم ١٩ لعام ٢٠١٣.

٦/ يعكس المبالغ التي تم دفعها مقدماً لتمويل مشروعات استثمارية خلال العام المالي السابق ولم يتم استخدامها خلال نفس العام، ومن ثم يتم قيد هذه المبالغ في العام المالي التالي كجزء من أستثمارات ممولة ذاتياً تحت بند "الإيرادات المتنوعة".

٧/ تعكس الزيادة في "موارد ومصادر رأسمالية أخرى لتمويل الأستثمارات" في ضوء موارد ذاتية متوقعة لتمويل مشروع الإسكان الإجتماعي تقبله زيادة مماثلة على جانب المصروفات.

٨/ يرجع الانخفاض في أرباح الأسهم المحصلة من هيئة البترول نتيجة لانخفاض الأسعار العالمية للبترول.

٩/ يرجع الانخفاض في الحصولية من أرباح الأسهم من قناة السويس جزئياً في ضوء تباطؤ كل من نمو التجارة العالمية، والإقتصاد الصيني، بالإضافة إلى انخفاض الأسعار العالمية للبترول، مما انعكس على حركة النقل البحري أقل عبر قناة السويس.

١٠/ يرجع ارتفاع الحصولية من الإيرادات المتنوعة نتيجة لعدة أسباب وعلى رأسها، أيلول ٢٥% من أرصدة الأرباح المرحلة للبيانات التي تحتجز أرباحها والتي بلغت نحو ١.٥ مليار جنيه، وزيادة حصولية تسوية أوضاع الأراضي التي تغير نشاطها والتي بلغت نحو ٤ مليار جنيه، بالإضافة إلى تحصيل الأرصدة الدائنة للبيانات والجهات المختلفة بنحو ٣.٥ مليار جنيه.

١١/ يرجع الانخفاض في أرباح الأسهم من البنك المركزي في الأساس نتيجة لانخفاض أرباح البنك المركزي نتيجة للسياسة النقدية التقييدية المتبعة منذ بداية العام المالي ٢٠١٦/٢٠١٧ والتي تم من خلالها رفع أسعار الفائدة للعمل على خفض معدلات التضخم.

جدول (١٣): توزيع الواردات والمتحصلات الجمركية بحسب التصنيف الوظيفي للواردات^١
(مبنى على التصنيف الواسع للأمم المتحدة)

(مليون جنيه)

الإيرادات الجمركية /٢				الواردات السلعية				البند	
# ٢٠١٦/١٥	٢٠١٥/١٤	٢٠١٤/١٣	٢٠١٣/١٢	# ٢٠١٦/١٥	٢٠١٥/١٤	٢٠١٤/١٣	٢٠١٣/١٢		
٢٦,٠٣٧	٢١,٦٩٤	١٧,٥٧٩	١٧,٠١١	٥٨٤,٠٢٥	٤٥٥,٧٧٦	٤٤٦,١٨٧	٤٢٧,٩٩٣	الإجمالي	
(٢٠.٠)	(٢٣.٤)	(٣.٣)	(١٥.٠)	(٢٨.١)	(٢.١)	(٤.٣)	(١٧.٩)		
٣٩	٣٦	٢٤	٢٦	٢٩,١٣٣	٢٦,٥٥٥	٢٤,٩٧٨	٣١,٦٧٩	١١١ سلع غذائية أولية للصناعة	
٣٧٩	٢٠٩	١٢٣	١٢٣	١٤,٢٧٤	١١,٦١١	١١,٣٨٨	١٠,٣٣١	١١٢ سلع غذائية أولية للإستهلاك	
١٠٤	٥٧	٢٣	٢٦	١٦,١١٥	١٠,٠٧١	٧,٥٤٩	١٢,٤١١	١٢١ سلع غذائية مصنعة للصناعة	
٧٠٨	٥٧٧	٤٦١	٥٠٦	٣١,٩٨١	٢٤,٣٢٠	١٥,٦٨١	١٨,٧٥٩	١٢٢ سلع غذائية مصنعة للإستهلاك	
٢٨١	١٥٩	١٤٨	١٣٨	٢٨,٠١٥	٢٥,٨٩٥	٢٦,٥٥٢	٣١,٦٤٧	٢١ مستلزمات صناعية أولية	
٤,١٦٤	٢,٧٧٤	٢,٤٦٠	٢,٣٧٨	١٩١,٧٧٩	١٥٣,٧٩٩	١٣٥,٦٩٩	١٣٨,٥٥٥	٢٢ مستلزمات صناعية مصنعة	
٠.٤	٢٨٨.٤	٠.٠	٠.٠	١١,٥٠١	١٨,٠٠٢	٤٨,٧٣١	٢٣,٢١٤	٣١ وقود وزيت خام	
٢,٦٥٢	١,١١١	١,٤٩٣	١,٣٠٠	٥٨,٦٣٦	٢٧,٣٠٨	٤٢,٠٨٣	٣١,٩٩٥	٣٢ وقود مصنع ووقود اخرى	
١,٣١٨	١,٠٢٠	٨١١	٧٥٦	٦٠,٨٧٥	٥٠,٣١٦	٤٥,٨٤٥	٤٢,٥٢٧	٤١ سلع رأسمالية عدا معدات النقل	
٦٧٤	٥٨٥	٥٢٨	٥١٦	٢٧,٨٨٨	٢٤,٣٣٢	٢٢,١٧٩	٢٠,٤٠٣	٤٢ قطع غيار وأجزاء سلع رأسمالية	
٤,٥٠١	٣,٩٧٣	٣,١٦٨	٢,٧١٨	٢٥,٤٠٧	١٦,٧٩٤	٧,٤٠٨	٩,٠٩٨	٥١ سيارات الركوب	
٩٤٨	١,٠٦٨	٨٠٧	٧٣٢	١٦,٩٢٢	٩,٩٩١	٧,٠٨٣	٨,٤٨٠	٥٢ غيرها من السيارات	
١,١٥٧	٨٧٤	٧٤٠	٧١٧	٢٢,٤١٩	١٧,٥٨٦	١٦,٣٢٠	١٦,٧٨٤	٥٣ قطع غيار وأجزاء لوسائل النقل	
٩٥٠	٧٩٦	٦٦٦	٦٣٣	٧,٤٠١	٦,٧٦١	٦,٥٣٨	٦,٠٩١	٦١ سلع إستهلاكية معمرة	
٢,١٤٨	١,٤٥٧	٨١٩	٧٥١	١٥,٣٠٠	١٠,٩١٦	٧,٥٦٢	٨,٦٠٤	٦٢ سلع إستهلاكية نصف معمرة	
١,١٠٧	٦٥٩	٢٨٢	٣٦٤	٢٥,٤٥٨	٢٠,٩٤٧	٢٠,٥٢٥	١٧,٣٤٢	٦٣ سلع إستهلاكية غير معمرة	
٤,٩٠٧	٦,٠٥٠	٥,٠٢٦	٥,٣٢٧	٩٢٣	٥٧١	٦٨	٧٥	٧ سلع أخرى	
								ملاحظات	
								إجمالي الواردات (مليون دولار)	
								الإيرادات الجمركية/ الناتج المحلي الإجمالي ^٢	
								الإيرادات الجمركية/ إجمالي الإيرادات والمنح	
								الإيرادات الجمركية/ إجمالي الإيرادات الضريبية ^٣	
١.٠	٠.٩	٠.٨	٠.٩	٧١,٧١٢	٦٣,٧٤٥	٧٤,٣٧٧	٧١,٣٤٤	إجمالي الواردات (مليون دولار)	
٥.٦	٤.٧	٣.٨	٤.٩					الإيرادات الجمركية/ إجمالي الإيرادات والمنح	
٧.٤	٧.١	٦.٨	٦.٨					الإيرادات الجمركية/ إجمالي الإيرادات الضريبية ^٣	

المصدر: وزارة المالية، مصلحة الجمارك المصرية

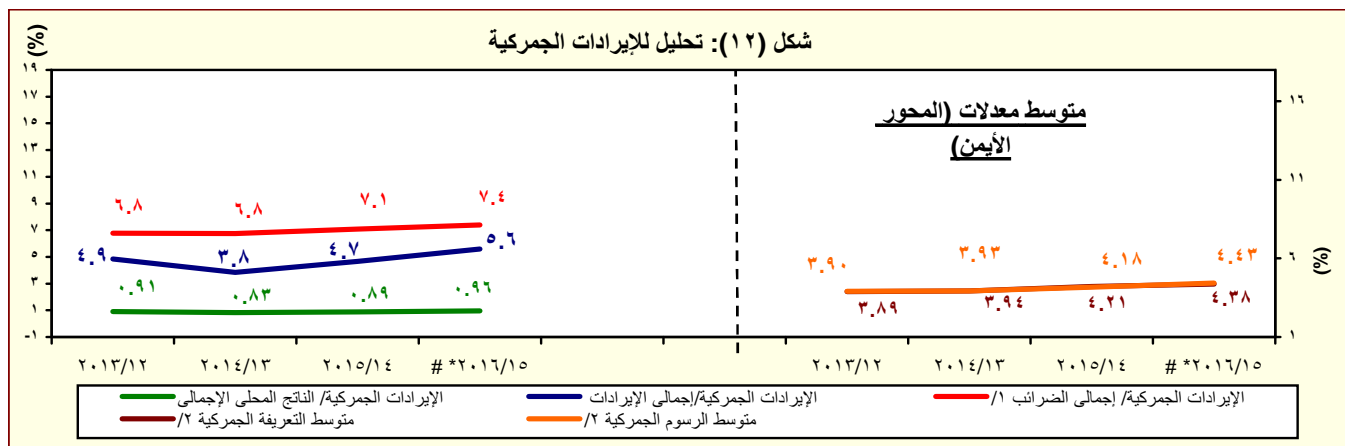
جدير بالذكر أن أحدث بيانات الجمارك والتي تخص العام المالي ٢٠١٦/٢٠١٧ لا زالت قيد المراجعة من قبل مصلحة الجمارك المصرية وسوف يتم نشرها فور الإنتهاء من مراجعتها.
* ختامى مبدئى

() معدل تغير سنوى.

١/ جملة المتحصلات لمصلحة الجمارك قد تختلف عن القيمة الاجمالية المعروضة عن متحصلات التجارة الدولية فى جدول الموازنة العامة بسبب توزيع متحصلات مصلحة الجمارك على بنود الموازنة المختلفة، مثل الضرائب على التجارة الخارجية، الضرائب على السلع والخدمات، وضرائب أخرى.

٢/ تتضمن الإيرادات السيادية والجزرية.

٣/ إجمالي الضرائب التي تم تحصيلها من قبل المصالح الإيرادية (الضرائب على الدخل، المبيعات، الجمارك، والضرائب العقارية).



المصدر: وزارة المالية، مصلحة الجمارك المصرية

جدير بالذكر أن أحدث بيانات الجمارك والتي تخص العام المالي ٢٠١٦/٢٠١٧ لا زالت قيد المراجعة من قبل مصلحة الجمارك المصرية وسوف يتم نشرها فور الإنتهاء من مراجعتها.
* ختامى مبدئى

١/ إجمالي الضرائب التي تم تحصيلها من قبل المصالح الإيرادية (الضرائب على الدخل، المبيعات، الجمارك، والضرائب العقارية).

٢/ بالنسبة الى اجمالي الواردات.

جدول (١٤): هيكل المصروفات العامة^{١/٢}

(مليون جنيه)

٢٠١٨/٢٠١٧	٢٠١٧/٢٠١٦	٢٠١٨/٢٠١٧ * ٢٠١٧/٢٠١٦	٢٠١٦/٢٠١٥	٢٠١٥/٢٠١٤	٢٠١٤/٢٠١٣	٢٠١٣/٢٠١٢	٢٠١٢/٢٠١١		
يوليو-سبتمبر	يوليو-سبتمبر	موازنة	موازنة	قطاعات					
٢١٤,١٠٣	١٧٢,١٧٤	١,٢٠٧,١٣٨	٩٧٤,٧٩٤	٨١٧,٨٤٤	٧٣٣,٣٥٠	٧٠١,٥١٤	٥٨٨,١٨٨	٤٧٠,٩٩٢	المصروفات
٦٠,١٦٢	٥٥,٣٠٩	٢٣٩,٩٥٥	٢٢٨,٧٣٦	٢١٣,٧٢١	١٩٨,٤٦٨	١٧٨,٥٨٩	١٤٢,٩٥٦	١٢٢,٨١٨	الأجور والتعويضات للعاملين
٤٦,٨٨٢	٤٤,٥٣٢	١٩٠,٥٨٣	١٨٧,١٠٠	١٧٣,٨٢٧	١٦٢,٣١١	١٤٦,٨٧٠	١١٨,١٩٦	٩٩,٩٢٦	الاجور والبدلات النقدية والعينية
١٥,٨٨٣	١٢,٩٧٥	٦١,٠١١	٦٠,٦٣٢	٥٣,٢٨٧	٢٧,٧٦٣	٢٦,٤٧١	٢٤,٠٠٦	١٩,٩٥٩	الوظائف الدائمة
٩٣١	٩٠٠	٣,٩٤٧	٣,٦٥٢	٤,٠٣٦	٢,٥٥٠	٢,٥٩٠	١,٩٨٣	٢,١٢٤	الوظائف المؤقتة
٢٠,٢٢٣	٢١,١٢٢	٧٧,٨٢٦	٧٧,٧٦٦	٧٤,٣٢٦	٨٠,٠٣٤	٧٥,٢٧٩	٦١,٢٩٣	٥٢,٧٢٩	المكافآت
٥,٩٢٠	٥,٨٠٩	٢٧,٤٦٦	٢٦,٦١٧	٢٥,٦٩٥	٢٤,١٢٨	٢٢,١٧٢	١٧,٣١٧	١١,٢٠٧	بدلات نوعية
٢,٧٤٢	٢,٩٨٩	١٥,٢٦٥	١٤,٥٣٦	١٣,٤٤٨	٢٥,٠٨٥	١٧,٧٢٨	١١,٦٨١	١١,٣٩٧	مزايا نقدية
١,١٨٢	٧٣٨	٥,٠٦٧	٣,٨٩٧	٣,٠٣٥	٢,٧٥١	٢,٦٣٠	١,٩١٥	٢,٥٠٩	المزايا العينية
٦,٧٥٣	٥,٤٧٤	٢٢,٨٩٠	٢٢,٠٣٧	٢٠,٦٠٦	١٨,٩٩٧	١٦,٧٠٥	١٣,٦٧٥	١١,٥٨٩	المزايا التأمينية
٥,٤٧٩	٤,٨٤٥	١٩,٩٠٩	١٩,١٤٠	١٨,٢٠٩	١٦,٧٥٩	١٤,٧٩٢	١٢,١٠٠	١٠,٣٠٦	حصة الحكومة فى صندوق التأمين الاجتماعى للحكومة
١,٢٧٣	٦٣٠	٢,٩٨١	٢,٨٩٧	٢,٣٩٧	٢,٢٣٨	١,٩١٢	١,٥٧٥	١,٢٨٣	مزايا تأمينية أخرى
٦,٨٠٨	٥,٦٦٣	٥٢,٠٦٥	٤٢,٣٠٢	٣٥,٦٦٢	٣١,٢٧٦	٢٧,٢٤٧	٢٦,٦٥٢	٢٦,٨٢٦	شراء السلع والخدمات
٢,٣٣٩	٢,٢٦٨	٢٣,٩٦٤	١٧,٨٥٤	١٦,٥٣٦	١٤,٤٤٨	١٢,٠٨٤	١١,٩٩٤	١٠,٥٩٩	السلع ومنها
١,٣٦٣	١,٢١٢	١٤,٣٤٢	٨,٧٢٧	٧,٨٧٤	٦,٩٦١	٥,٨٤٠	٥,٧٠٤	٤,٢٩٩	المواد الخام
٢٢٧	١٥٣	١,٦٠٨	١,٤١٧	١,٣٧٦	١,١٦٥	٨٠٥	١,٠١٦	٩٥٥	وقود وزيت و قوى محركه للتشغيل
٣١٤	٤٢٤	٤,٩٩٣	٤,٨٣١	٤,٨٩٦	٤,٦٠٣	٤,٠٢٠	٣,٩٥٧	٤,١٥٩	مياه وانارة
٤,١٠٥	٣,٠١٣	١٩,٢٦١	١٦,٣٩٥	١٥,٠٢٩	١٣,٥٤٩	١١,٧٨٦	١١,٢٩٧	١١,٥١٦	الخدمات ومنها
١,٠٢٨	٩٨٨	٦,٨٩٩	٦,٠٧٨	٤,٩٣٩	٤,٠٤٧	٣,٤٧٧	٣,٥٦٦	٣,١٩٤	نفقات الصيانة
١,٣١٧	٤٦٨	٢,٢٢٩	١,٦٤٣	١,٤٩٠	١,٤٧١	١,٣١٥	١٣٧٠	١,١٨٥	نفقات طبع ودوريات وحقوق تأليف
٧٦٨	٧٣٤	٣,٤٠٤	٣,٢٥٩	٣,٠٧٦	٢,٩٣٩	٢,٥٤١	٢,٣٢٩	٢,١٠٦	نقل وانتقالات عامة
٧٩١	٦٦٧	٣,٥٩٧	٣,٣٢٥	٤,١٦٧	٣,٦٦٨	٣,٢٤٣	٢,٩٩٤	٣,٨٥٠	نفقات خدمية متنوعة ^{١/٣}
٣٦٤	٣٨٢	٨,٨٤١	٨,٠٥٣	٤,٠٩٨	٣,٢٧٩	٣,٣٧٨	٣,٣٦١	٤,٧١١	أخرى

المصدر: وزارة المالية، مصلحة الضرائب المصرية

* تعكس بيانات الموازنة بموجب القرار الجمهوري رقم ٨ لعام ٢٠١٦.

١/ تعكس بيانات الموازنة العامة للدولة بموجب قانون ربط الموازنة رقم ١٤٥ لعام ٢٠١٧.

٢/ التتويب يتفق مع معايير صندوق النقد الدولي والمعروفة بـ GFS ٢٠٠١ على أساس نقدي.

٣/ يشمل مصروفات خدمية أخرى متنوعة، من أهمها نفقات تنفيذ الأحكام القضائية.

جدول (١٤): هيكل المصروفات العامة (تابع)

(مليون جنيه)

٢٠١٨/٢٠١٧	٢٠١٧/٢٠١٦	٢٠١٨/٢٠١٧ *	٢٠١٧/٢٠١٦	٢٠١٦/٢٠١٥	٢٠١٥/٢٠١٤	٢٠١٤/١٣	٢٠١٣/١٢	٢٠١٢/١١	
يوليو-سبتمبر	يوليو-سبتمبر	موازنة	موازنة						فقطيات
٧٥,٨٩٢	٥٧,١٨٩	٣٨٠,٩٨٦	٢٩٢,٥٢٠	٢٤٣,٦٣٥	١٩٣,٠٠٨	١٧٣,١٥٠	١٤٦,٩٩٥	١٠٤,٤٤١	الفوائد ومنها:
٧,٢١١	١,٢٤٥	٢٥,٥٥١	٧,٦٥٩	٥,٠٦٦	٤,٧٠٠	٤,٩٩٦	٣,٨٩٦	٣,٤١٨	فوائد خارجية
٦١,٥٣١	٤٩,١٨٥	٣١٢,٧٨٢	٢٥٥,٩٢٩	٢١٤,٥٦٠	١٦٧,٦٢٩	١٤٨,٧٩٨	١٢٥,١٣١	٨٤,٤٥٥	فوائد محلية (لغير الحكوميين)
٧,١٢٠	٦,٧٥٩	٤٢,٤٦٧	٢٨,٧٣١	٢٣,٧٩٦	٢٠,٤٧٨	١٩,١٤٣	١٧,٨٣٦	١٦,٤٢٠	فوائد محلية (لوحدة الحكومة العامة)
٣٠	١	١٨٦	٢٠١	٢١٥	٢٠٢	٢١٣	١٣٣	١٤٨	أخرى
٣٦,٢٦٢	٣٢,٠٩٤	٣٣٢,٧٢٧	٢٠٦,٤٢٤	٢٠١,٠٢٤	١٩٨,٥٦٩	٢٢٨,٥٧٩	١٩٧,٠٩٣	١٥٠,١٩٣	الدعم والمنح والمزايا الإجتماعية
١٩,٤٩٢	١٥,٠٨٥	٢٢٢,٧٣٨	١٢٨,٥٣٣	١٣٨,٧٢٤	١٥٠,١٩٨	١٨٧,٦٥٩	١٧٠,٨٠٠	١٣٤,٩٦٣	الدعم
١٩,٢٩٩	١٤,٨٩٧	٢٢١,٢٣٨	١٢٥,٥٣٣	١٣٥,٠٠١	١٤٨,٧١٦	١٨٦,١٣٢	١٦٨,٩٧٨	١٣١,٨٨٥	لمؤسسات حكومية غير مالية، ومنها:
٩,٨٠٠	٥,١٠٠	٦٣,٠٩٥	٤١,١١٥	٤٢,٧٣٨	٣٩,٣٩٥	٣٥,٤٩٣	٣٢,٥٥١	٣٠,٢٨٢	دعم السلع التموينية
٠	٠	١١٠,١٤٨	٣٥,٠٤٣	٥١,٠٤٥	٧٣,٩١٥	١٢٦,١٨٠	١٢٠,٠٠٠	٩٥,٥٣٥	دعم السلع البترولية
١٩٣	١٨٩	١,٥٠٠	٣,٠٠٠	٣,٧٢٣	١,٤٨٢	١,٥٢٧	١,٨٢٢	٣,٠٧٨	لمؤسسات مالية حكومية
١,٠٦٢	٧٦٧	٤,٨٨٤	٤,٠٥٧	٧,٨٠٦	٦,٣١١	٥,١٩٠	٥,٠١٤	٥,٣٠٥	المنح
٤٥	١٠٠	٢٤٩	٢٢٩	٢٠١	١٦١	٢٣٩	١٤٥	٢١٩	للحكومات الأجنبية
٠.٢	٠.٢	٠.٠	٠.٢	٠.٢	٠.٢	٠.٢	٠.٤	٠.٢	للمؤسسات الدولية
١,٠١٨	٦٦٨	٤,٦٣٥	٣,٨٢٨	٧٦.٥	٦,٠٥٠	٤,٩٥١	٤,٨٦٩	٥,٠٨٥	لجهات الحكومة العامة
١٥,٣٤٩	١٥,٩٨١	٨٢,٩٩٤	٦٨,٠٦٢	٥٣,٩١٩	٤١,٠٣٧	٣٥,٢٠٠	٢٠,٧٧٨	٩,٣٦٧	مزايا إجتماعية
٤,٨٠٥	٢,٧١٣	١٥,٤٠٢	١١,٣٤٧	٨,٩١٠	٦,٨٣٦	٥,٠٩٦	٣,٧٥٣	٢,٥٨١	مزايا الأمان الإجتماعى
٧,٧٩١	١٣,١٢١	٦٢,٥٠٠	٥٢,٤٨٥	٤٣,٩٥٦	٣٣,٢١٣	٢٩,٢٠٠	١٦,٣٥٢	٦,٢٠٠	مساعدات إجتماعية ^{١/}
٢,٧١٦	١.٧	٤,٩٠٦	٤,٠١٤	٨٦٩	٨١٤	٧٣٣	٥٨٧	٥١٦	نفقات خدمة لغير العاملين
٣٨	٤٠	١٨٦	٢١٦	١٨٥	١٧٥	١٧١	٨٧	٧٠	مزايا إجتماعية للعاملين
٢٠,١٢٤	١٢,٩٩١	٦٥,٩٧٢	٥٨,١٠٠	٥٤,٥٥١	٥٠,٢٧٩	٤١,٠٦٨	٣٤,٩٧٥	٣٠,٧٩٦	المصروفات الأخرى
١,٢٠٦	٨٩٤	٧,٤٠٠	٥,٩٢٣	٥,٩٥٢	٥,٤٧٧	٥,٩٧٦	٣,٨٣٠	٣,٠٢٦	جارية
٢٢.٢	١٤.٧	١٤٣	١٢١	١٠٣	١٠٠	١٢٤	٩٢	٥٨	ضرائب ورسوم
٢٠.٦	٠.٣	٨١١	٤٠٧	٣٤٣	٣٥٠	٢٢٨	٣١٤	٣٤٥	اشتراكات
١,١٦٤	٨٧٩	٦,٤٤٦	٥,٣٩٥	٥,٥٠٧	٥,٠٢٧	٥,٦٢٤	٣,٤٢٤	٢,٦٢٣	أخرى متنوعة
١٨,٩١٨	١٢,٠٩٧	٥٨,٥٧٢	٥٢,١٧٧	٤٨,٥٩٩	٤٤,٨٠٢	٣٥,٠٩٢	٣١,١٤٥	٢٧,٧٧٠	المصروفات الأخرى الإجمالية والإحتياطيات العامة ^{١/}
١٤,٨٥٥	٨,٩٢٧	١٣٥,٤٣١	١٤٦,٧١١	٦٩,٢٥٠	٦١,٧٥٠	٥٢,٨٨٢	٣٩,٥١٦	٣٥,٩١٨	شراء أصول غير مالية (الاستثمارات)
١٣,٧٩٠	٨,١٩٨	١٢٥,٦٥٥	١٣٨,٣٦١	٥٤,٦٣٧	٤٥,٥٤٧	٣٨,٤٣٧	٣١,٩٣١	٢٨,٩٩٧	الأصول الثابتة
١٣,٧٦٣	٨,١٥٤	١٢٥,٢٧٤	١٣٧,٥٣٩	٥٤,٢٤٥	٤٥,٠٥٧	٣٧,٩٠٩	٣١,٤٠٤	٢٨,٣٩٨	استثمار مباشر (شامل الرسوم الجمركية)
٢٧	٤٣	٣٨١	٨٢٢	٣٩٢	٤٩٠	٥٢٨	٥٢٦	٥٩٩	نفقات إيرادية موجلة (تشغيل)
١٤٣	٣٤٨	١,٨٢٨	١,٨١٠	١,٨٦١	٢,٩١٥	٨٦٩	٨٠٩	٥٨٣	الأصول غير المنتجة
٩٢٢	٣٨٢	٥,٩٤٨	٤,٥٤٠	١٢,٧٥٢	١٣,٢٨٨	١٣,٥٧٦	٦,٧٧٧	٦,٣٣٧	أخرى

المصدر: وزارة المالية

* تعكس بيانات الموازنة بموجب القرار الجمهوري رقم ٨ لعام ٢٠١٦.

١/ تعكس بيانات الموازنة العامة للدولة بموجب قانون ربط الموازنة رقم ١٤٥ لعام ٢٠١٧.

٢/ يعكس مساهمات الخزينة في صناديق المعاشات.

٣/ يتضمن الإنفاق على الدفاع والأمن القومى.

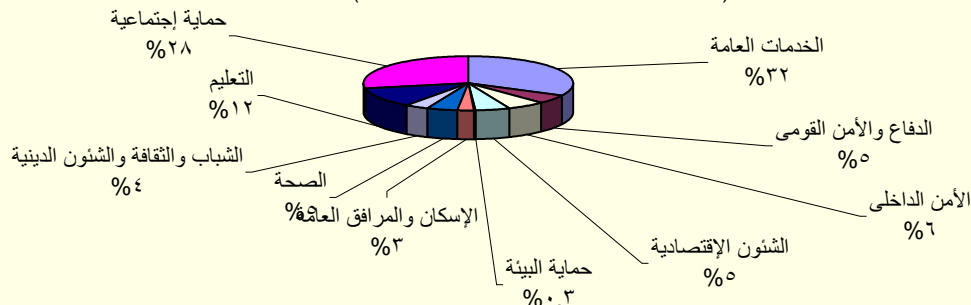
٤/ تعكس الزيادة في "استثمار مباشر (شامل الرسوم الجمركية)" في ضوء موارد ذاتية متوقعة لتحويل مشروع الإسكان الإجتماعى تقابله زيادة مماثلة على جانب الإيرادات.

٥/ يرجع الانخفاض في دعم المواد البترولية نتيجة انخفاض الأسعار العالمية.

٦/ يمكن تفسير الإرتفاع الملحوظ في الإنفاق على الإستثمار المباشر (شامل الرسوم الجمركية) في ضوء زيادة الإستثمارات التى قامت الدولة بتنفيذها، ومنها المشروعات والعلاقات في الطرق والكبارى وبناء وتطوير المستشفيات والمدارس. حيث بلغت قيمة الإستثمارات نحو ٢٩.٢ مليار جنيه بنسبة نمو قدرها ٤٤% عن العام المالى السابق، كما بلغت قيمة الإستثمار فى مبانى غير سكنية نحو ١٠ مليار جنيه بنسبة نمو قدرها ١٧.٧% عن العام المالى السابق.

٧/ ترجع الزيادة في نفقات خدمات لغير العاملين نتيجة زيادة الإنفاق على برنامج العلاج على نفقة الدولة.

شكل (١٣): التقسيم الوظيفى للمصروفات العامة (متوسط ٥ سنوات: ٢٠١٢/٢٠١١ - ٢٠١٦/٢٠١٥)



المصدر: وزارة المالية