

جدول (١١) القطاع الحكومي : ملخص المعاملات الرئيسية للموازنة العامة ^{٢٠١١}

(مليون جنيه)

فعليات							٢٠١٧/٢٠١٦	٣/٢٠١٦/٢٠١٥	
٢٠١٧/٢٠١٦	٢٠١٦/٢٠١٥	*٢٠١٥/٢٠١٤	٢٠١٤/٢٠١٣	٢٠١٣/٢٠١٢	٢٠١٢/٢٠١١	٢٠١١/٢٠١٠	موازنة	موازنة	
يوليو-أغسطس	يوليو-أغسطس	ختامى مبدئى							
٤٦,٦٥١	٤٦,٣١٥	٤٦٥,٢٤١	٤٥٦,٧٨٨	٣٥٠,٣٢٢	٣٠٣,٦٢٢	٢٦٥,٢٨٦	٦٦٩,٧٥٦	٦٢٢,٢٧٧	إجمالى الإيرادات
٣٧,٩١٢	٣٦,١١٧	٣٠٥,٩٥٧	٢٦٠,٢٨٩	٢٥١,١١٩	٢٠٧,٤١٠	١٩٢,٠٧٢	٤٣٣,٣٠٠	٤٢٢,٤٢٧	الإيرادات الضريبية
٩,٨٨٨	٩,٣٩٣	١٢٩,٨١٨	١٢٠,٩٢٥	١١٧,٧٦٢	٩١,٢٤٥	٨٩,٥٩٣	١٥٠,٤٦٥	١٥٨,٧٢٩	الضريبة على الدخل
٥,٥٣٢	٤,٠٤٣	٢١,١٠٧	١٨,٧٦١	١٦,٤٥٣	١٣,٠٨٩	٩,٤٥٢	٣٦,٣٤١	٤١,٢٣٦	الضرائب على الممتلكات
١٩,٧٤٦	١٩,١٦٠	١٢٢,٩٣٠	٩١,٨٦٧	٩٢,٩٢٤	٨٤,٥٩٤	٧٦,٠٦٨	٢٠١,١٧٨	١٨٤,٠٩٤	الضرائب على السلع والخدمات
٢,٧٤٦	٣,٥٢٢	٢١,٨٦٧	١٧,٦٧٣	١٦,٧٧١	١٤,٧٨٨	١٣,٨٥٨	٢٩,٥٤٨	٢٧,٤٠١	الضرائب على التجارة الدولية (الجمارك)
.	.	١٠,٢٣٥	١١,٠٦٢	٧,٢٠٨	٣,٦٩٤	٣,١٠٢	١٥,٧٦٨	١٠,٩٦٨	ضرائب أخرى
٨,٧٣٩	١٠,١٩٨	١٥٩,٢٨٤	١٩٦,٤٩٦	٩٩,٢٠٣	٩٦,٢١٢	٧٣,٢١٤	٢٣٦,٤٥٦	١٩٩,٨٥٠	الإيرادات غير الضريبية
٤	٢,٥٦١	٢٥,٤٣٧	٩٥,٨٥٦	٥٢,٠٨٠	١٠,١٠٤	٢,٢٨٧	٢,٢١٣	٢,٢٠٨	المنح
١	٢,٥٥٥	٢٤,٩٤٢	٩٥,٤٩٧	٤,٨٢٠	٩,٣٣٩	٢٩٤	١,٢٨٨	١,٥٨٢	من حكومات أجنبية
.	.	٣٠٢	١٥٠	١١٢	٩٥	٣٩٢	٥٩٧	٢٣٣	من منظمات دولية
٣	٦	١٩٤	٢١٠	٢٧٥	٦٧٠	٩٧١	٣٢٨	٣٩٣	من جهات حكومية
٨,٧٣٥	٧,٦٣٨	١٣٣,٨٤٧	١٠٠,٦٤٢	٩٣,٩٩٦	٨٦,١٠٨	٧٠,٩٢٧	٢٣٤,٢٤٢	١٩٧,٦٤١	إيرادات أخرى
٣,٨٤٥	٣,٣٤٢	٨١,٤٦٣	٥٦,٩٩٠	٥٦,٤٩٤	٥٥,٩٧٩	٤١,١٨٨	٩٩,٣٠٩	١٢٦,٣٨٣	عوائد الملكية
٢,٧٦٨	٢,٥٥٣	٢٦,٤٥٧	٢٨,٤٩٩	٢٢,٧٣٣	١٧,٨١٩	١٧,٤٠٥	٣٠,٦٤٣	٢٧,٢٠٩	حصيلة بيع السلع والخدمات
١٤٤	١٢٨	٨٤٢	٥٤٦	٤٧٩	٥١٩	٦٤٠	٩١٤	٦٣٧	تعويزات و غرامات
٦٥	٤٤	٩٠١	١٠٦١	٦١٢	٦٧٣	٩١٦	٧٧١	٨٩٣	تحويلات اختيارية
١,٩١٣	١,٥٧١	٢٤,١٨٤	١٣,٥٤٧	١٣,٦٧٧	١١,١١٨	١٠,٧٧٩	١٠٢,٦٠٤	٤٢,٥٢٠	أخرى
١١٤,٥٢٣	١١٠,٣٨٤	٧٣٣,٣٥٠	٧٠١,٥١٤	٥٨٨,١٨٨	٤٧٠,٩٩٢	٤٠١,٨٦٦	٩٧٤,٧٩٤	٨٦٤,٥٦٤	إجمالى المصروفات
٣٤,٥٠١	٣٣,٦٤٤	١٩٨,٤٦٨	١٧٨,٥٨٩	١٤٢,٩٥٦	١٢٢,٨١٨	٩٦,٢٧١	٢٢٨,٧٣٦	٢١٨,١٠٨	الأجور و تعويضات العاملين
٢,٩٧٨	٢,٤٢١	٣١,٢٧٦	٢٧,٢٤٧	٢٦,٦٥٢	٢٦,٨٢٦	٢٦,١٤٨	٤٢,٣٠٢	٤١,٤٣٢	شراء السلع والخدمات
٤١,٧٣١	٣٥,٦٦٨	١٩٣,٠٠٨	١٧٣,١٥٠	١٤٦,٩٩٥	١٠٤,٤٤١	٨٥,٠٧٧	٢٩٢,٥٢٠	٢٤٤,٠٤٤	الفوائد
٢٠,٨٧٩	٢٦,٦٤٥	١٩٨,٥٦٩	٢٢٨,٥٧٩	١٩٧,٠٩٣	١٥٠,١٩٣	١٢٣,١٢٥	٢٠٦,٤٢٤	٢٣١,٢٢١	الدعم والمنح والمزايا الاجتماعية
٨,٧١٥	٨,٧٣٧	٥٠,٢٧٩	٤١,٠٦٨	٣٩,٩٧٥	٣٠,٧٦٦	٢١,٣٦٤	٥٨,١٠٠	٥٤,٧٩٩	المصروفات الأخرى
٥,٧١٨	٣,٢٧٠	٦١,٧٥٠	٥٢,٨٨٢	٣٩,٥١٦	٣٥,٩١٨	٣٩,٨٨١	١٤٦,٧١١	٧٤,٩٦١	شراء أصول غير مالية (الاستثمارات)
٦٧,٨٧٢	٦٤,٠٦٩	٢٦٨,١٠٩	٢٤٤,٧٢٧	٢٣٧,٨٦٥	١٦٧,٣٧٠	١٣٦,٥٨٠	٣٠٥,٠٣٨	٢٤٢,٢٨٧	العجز النقدي ^١
٦٤٩	٤,٢١١	١١,٣٢١	١٠,٧١٣	١,٨٥٤	٦٦٥	٢,١٢٠	١٤,٤٢٢	٨,٨٠٦	صافى حيازة الأصول المالية
٦٨,٥٢١	٦٨,٢٨١	٢٧٩,٤٣٠	٢٥٥,٤٣٩	٢٣٩,٧١٩	١٦٦,٧٠٥	١٣٤,٤٦٠	٣١٩,٤٦٠	٢٥١,٠٩٣	العجز الكلى
ملاحظات									
٢.١	٢.٥	١١.٥	١٢.٢	١٣.٠	١٠.١	٩.٨	٩.٨	٨.٩	العجز الكلى/ الناتج المحلى الإجمالى (%) ^٢
٠.٨	١.٢	٣.٦	٣.٩	٥.٥	٣.٨	٣.٦	٠.٨	٠.٢	العجز الأولي/ الناتج المحلى الإجمالى (%) ^٢
١.٤	١.٧	١٩.١	٢١.٧	١٩.٠	١٨.٣	١٩.٣	٢٠.٦	٢٢.٠	الإيرادات/ الناتج المحلى الإجمالى (%) ^٢
٣.٥	٤.٠	٣٠.٢	٣٣.٤	٣١.٩	٢٨.٤	٢٩.٣	٣٠.٠	٣٠.٥	المصروفات/ الناتج المحلى الإجمالى (%) ^٢

المصدر: وزارة المالية.

* ختامى مبدئى.

١/ يشمل قطاع موازنة الجهاز الإدارى والمحليات، والهيئات الخدمية العامة.

٢/ تم إعادة تويب فعليات الموازنة العامة لتتفق مع معايير صندوق النقد الدولى والمعروفة بـ ٢٠٠١ GFS (على أساس نقدي).

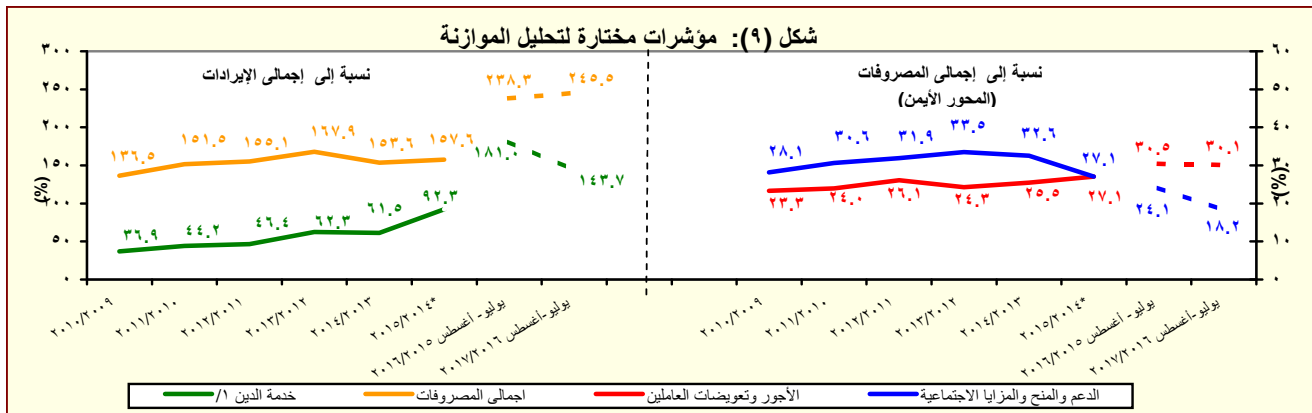
٣/ تعكس بيانات الموازنة بموجب القرار الجمهوري رقم ٣٢ لعام ٢٠١٥.

٤/ تعكس بيانات الموازنة بموجب القرار الجمهوري رقم ٨ لعام ٢٠١٦.

٥/ يرجع الانخفاض في الإيرادات غير الضريبية إلى تراجع الموارد الاستثنائية من المنح لتبلغ حوالى ٢٥.٤ مليار جنيه فقط خلال العام المالى ٢٠١٤/٢٠١٥، وذلك مقابل منح بلغت نحو ٩٥.٩ مليار جنيه خلال العام المالى ٢٠١٤/٢٠١٣.

٦/ العجز الكلى مطروح منه صافى حيازة الأصول المالية.

٧/ قامت وزارة التخطيط والمتابعة والإصلاح الإدارى بمراجعة السلسلة الزمنية للناتج المحلى الإجمالى ابتداءً من عام ٢٠١٢/٢٠١١ وحتى عام ٢٠١٤/٢٠١٣ وفقاً للتعداد الإقتصادى للعام المالى ٢٠١٣/٢٠١٢ والذى ساعدت نتائجه في تحقيق قدر أكبر من شمولية المنشآت بالإضافة إلى تحسين تقديرات حجم القطاع غير الرسمى. وقد تم مراجعة تقديرات الناتج المحلى الإجمالى لتبلغ ٢٤٢٩.٨ مليار جنيه في عام ٢٠١٥/٢٠١٤. وجدير بالذكر أنه قد تم حساب المؤشرات الربع سنوية باستخدام بيانات الناتج المحلى الإجمالى للعام بأكمله. كما تم مراجعة تقديرات الناتج المحلى الإجمالى مؤخراً لتصبح ٢٧٧١.٣ مليار جنيه في عام ٢٠١٦/٢٠١٥، بدلاً من تقديرات سابقة بنحو ٢٨٣٣.٤ مليار جنيه في ضوء الأداء الفعلى لأهم المؤشرات الإقتصادية خلال الفترة يوليو - ديسمبر ٢٠١٦/٢٠١٥.



المصدر: وزارة المالية

١/ تشمل الفوائد والأقساط المدفوعة (بدون متأخرات).

* ختامى مبدئى.

جدول (١١) القطاع الحكومي : ملخص المعاملات الرئيسية للموازنة العامة ^(١) (تابع)

(مليون جنيه)

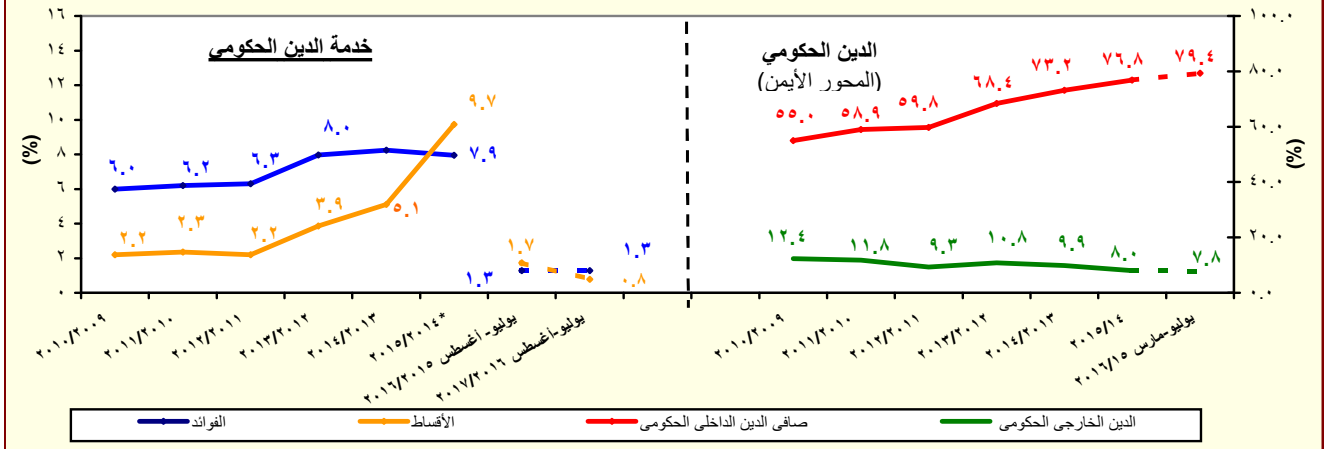
يوليو - مارس	فعليات						
	٢٠١٥/٢٠١٥	٢٠١٥/٢٠١٤	٢٠١٤/٢٠١٣	٢٠١٣/٢٠١٢	٢٠١٢/٢٠١١	٢٠١١/٢٠١٠	٢٠١٠/٢٠٠٩
٢٥٤,٩٣٨	٢٧٩٤٣٠	٢٥٥,٤٣٩	٢٣٩,٧١٩	١٦٦,٧٠٥	١٣٤,٤٦٠	٩٨,٠٣٨	العجز الكلى
٢٥٤,٩٣٨	٢٧٩٤٣٠	٢٥٥,٤٣٩	٢٣٩,٧١٩	١٦٦,٧٠٥	١٣٤,٤٦٠	٩٨,٠٣٨	مصادر التمويل
١,١٧٩-	٠	٣١٥-	١٢	٠	٢٢	٤٢٥	صافي حصيلة الخصخصة
٣٧١,٣١٦	٣٢٧٧٢٨	٢٧٧,٣٢٠	٢٧٠,٦٢٤	١٨٢,٢١٨	١٤٤,٢٩٥	١٠١,٤٩٢	التمويل المحلى
٨٩,٤٥٤	٧٩٢٧٤	٣٢,٩٥٧	٤٩,٢٨٦	٣٥,٨٤٤	٣٤,٧١٢	٦١,٢٢٩	تمويل غير مصرفى
٢٨١,٨٦٢	٢٤٨٤٥٤	٢٤٤,٣٦٣	٢٢١,٣٣٨	١٤٦,٣٧٤	١٠٩,٥٨٣	٤٠,٢٦٣	تمويل مصرفى
١٤,٨٨٣-	٢٥١١٩-	٤,٠٢٢	٢٠,٢٧٠	٩,٠٦٢-	٥,٠٢٢	٢,٤٥٨	الإقتراض الخارجى ^{٢/}
-	-	-	-	-	-	-	المستخدم من الحساب المجمد فى اهلاك جزء من سندات البنك المركزى
-	-	-	-	-	-	-	حسابات أخرى مستحقة الدفع
١٢,٢٩٩-	٣٥٩٨٧-	٢٥,٣٨٨-	١٣,١٤٧-	٤٤٣-	٣,٥٥٣	٣٤٧	أخرى
١,٣٩٨	٥٤٩	١,٢٤٢	١١,٣٥٧	١,٥٣٣	٣,٩٢٢	١,٣٢٨	فروق إعادة التقييم
٨,٣٢٥	٩٥٤٠-	١,٠٥١-	٦,٧٩١-	١١,٣٧٦-	٧,٤١٩-	٢٢٧-	الفرق بين القيمة الحالية والاسمية لأذون الخزانة
٩٧,٧٤١-	٢١٧٩٩	٣٩١-	٤٢,٦٠٦-	٣,٨٣٥	١٤,٩٣٥-	٧,٧٨٥-	غير موزع

المصدر: وزارة المالية

١/ تم إعداد البيانات لتتفق مع معايير صندوق النقد الدولي والمعروفة بـ GFS ٢٠٠١ (على أساس نقدي).

٢/ يتضمن الدين الخارجى الحكومى المعاد تبويبه فى ضوء المفاوضات بين وزارة المالية والبنك المركزى والتي أسفرت عن إعادة تبويب الديون المعاد إقراضها ضمن الدين الخارجى للحكومة المركزية ووحدات الحكم المحلى بدلاً من مديونيات "القطاعات الأخرى".

شكل (١٠): مؤشرات خدمة الدين (القطاع الحكومى ^(١))
نسبة للناتج المحلى الإجمالى ^(٢)



المصدر: وزارة المالية والبنك المركزى المصرى

* ختامى مبدئى.

١/ يشمل قطاع موازنة الجهاز الإدارى و المحليات، والهيئات الخدمية العامة.

٢/ قامت وزارة التخطيط والمتابعة والإصلاح الإدارى بمراجعة السلسلة الزمنية للناتج المحلى الإجمالى ابتداءً من عام ٢٠١٢/٢٠١١ وحتى عام ٢٠١٤/٢٠١٣ وفقاً للتعداد الاقتصادى للعام المالى ٢٠١٣/٢٠١٢ والذى ساعدت نتائجه فى تحقيق قدر أكبر من شمولية المنشآت بالإضافة إلى تحسين تقديرات حجم القطاع غير الرسمى. وقد تم مراجعة تقديرات الناتج المحلى الإجمالى ليبلغ ٢٤٢٩.٨ مليار جنيه فى عام ٢٠١٥/٢٠١٤. و جدير بالذكر أنه قد تم حساب المؤشرات الربع سنوية باستخدام بيانات الناتج المحلى الإجمالى للعام بأكمله. كما تم مراجعة تقديرات الناتج المحلى الإجمالى مؤخراً لتصبح ٢٧٧١.٣ مليار جنيه فى عام ٢٠١٦/٢٠١٥، بدلاً من تقديرات سابقة بنحو ٢٨٣٣.٤ مليار جنيه فى ضوء الأداء الفعلى لأهم المؤشرات الاقتصادية خلال الفترة يوليو - ديسمبر ٢٠١٦/٢٠١٥.