

القسم الأول

نظرة عامة على الأداء الإقتصادي و المالي

- أ- مؤشرات الإقتصاد العيني و الحقيقي و مصادر النمو..... ١
- ب- السكان و التشغيل..... ٢
- ج- الأسعار المحلية (متوسط الفترة)..... ٢
- د- مؤشرات المالية العامة..... ٣
- هـ ملخص الدين العام المحلي (بالمليون جنييه، رصيد نهاية الفترة)..... ٤
- و- إجمالي الدين العام الخارجي (مليون دولار، رصيد نهاية الفترة)..... ٤
- ز- خدمة الدين الحكومي (مليون جنييه، تدفقات)..... ٤
- ح- المؤشرات النقدية (نهاية الفترة)..... ٥
- ط- القطاع المالي والاستثمارات..... ٦
- ي- معاملات القطاع الخارجي..... ٧

القسم الأول: نظرة عامة على الأداء الإقتصادي والمالي

بيان ربع سنوي				بيان سنوي					
يوليو-سبتمبر ٢٠١٥	أبريل-يونيو ٢٠١٥	يناير-مارس ٢٠١٥	يوليو-سبتمبر #٢٠١٤	٢٠١٥/٢٠١٤	٢٠١٤/٢٠١٣	٢٠١٣/٢٠١٢	٢٠١٢/٢٠١١	٢٠١١/٢٠١٠	
أ. الإقتصاد العيني (بالأسعار الجارية)									
٧١٠,٥٠٠	٥٦٩,٨٠٠	٥٧٢,٩٠٠	٦٤٧,٣٠٠	٢,٤٢٩,٨٠٠	٢,١٠١,٩٠٠	١,٨٤٣,٨٠٠	١,٦٥٦,٦٠٠	١,٣٧١,١٠٠	الناتج المحلي (بأسعار السوق بالمليون جنيهه)
٩١,٠٢٨	٧٤,٩٢٤	٧٦,٥١٩	٩٠,٥٩٥	٣٣٠,٧٨٠	٣٠١,٥٧٠	٢٨٥,٩٦٧	٢٧٦,٣٣٠	٢٣٥,٩٩٠	الناتج المحلي (بأسعار السوق بالمليون دولار)
٧٠١,٨٤٦	٥٩٦,٩٠٠	٥٨٥,٧٠٠	٦٥٤,٦٢٦	٢,٤٥٩,٠٢٥	٢,١٧٧,٨٢٠	١,٩٠٨,٣١٤	١,٦٩٥,٠٩٦	١,٣٠٩,٩٠٦	الناتج المحلي (بتكلفة عوامل الإنتاج بالمليون جنيهه)
٨٩,٩٢٠	٧٨,٤٨٧	٧٨,٢٢٩	٩١,٦٢٠	٣٣٤,٧٥٩	٣١٢,٤٦٣	٢٩٥,٩٧٣	٢٨٢,٧٥٢	٢٢٥,٤٥٧	الناتج المحلي (بتكلفة عوامل الإنتاج بالمليون دولار)
٣١,٥٣٤	٢٥,٩١٣	٢٦,٠٥٤	٢٩,٤٣٥	٢٧,٦٢٥	--	--	--	١٧,٢٣٣	نصيب الفرد من الناتج المحلي الإجمالي (بالجنيهه)
٤,٠٤٠	٣,٤٠٧	٣,٤٨٠	٤,١٢٠	٣,٧٦١	--	--	--	٢,٩٦٦	نصيب الفرد من الناتج المحلي الإجمالي (بالدولار)
ب. مؤشرات الإقتصاد العيني ومصادر النمو (معدل النمو)									
٥.١	٤.٥	٢.٦	٣.٨	٤.٢	٢.٢	٢.١	٢.٢	١.٨	الناتج المحلي الحقيقي (بأسعار السوق) ^{٢/}
٣.١	٢.١	٢.٢	٦.٤	٣.١	٢.٢	٢.١	٢.٢	١.٩	الناتج المحلي الحقيقي (بتكلفة عوامل الإنتاج) ^{٣/}
٠.٦	٠.٩	٠.٩	٣.٥	١.٥	١.٩	١.١	١.٦	١.١	القطاع السعي
٣.٤	٣.٣	٣.٤	١٣.٢	٤.٨	٠.١	٣.١	٢.٨	٢.٥	قطاع الخدمات الإنتاجية
٨.١	٦.٥	٣.٥	٤.٥	٤.٦	٥.٥	٣.٣	٣.٠	٣.٤	الخدمات الإجتماعية
٨.٧	٣.٠	٣٩.٠	٦.٠	٨.٦	١.٧	٨.٤	٥.٨	٢.٢	الاستثمارات ^{٤/}
٦.٦	١.٨	١.٠	٢.٥	٣.٣	٤.٤	٢.٩	٦.٠	٥.٣	الإستهلاك النهائي ^{٤/}
٦.٧	١.٥	٠.٦	١.٨	٢.٨	٤.١	٢.٨	٦.٥	٥.٥	الإستهلاك الخاص
٥.٧	٣.٣	٤.٢	٨.٢	٧.٠	٦.٦	٣.٩	٣.١	٣.٨	الإستهلاك العام
٢٥.٦	٤.١	١٢.٠	١٣.٩	٠.٤	١١.٩	٥.٦	٢.٣	١.٢	الصادرات السلعية والخدمية ^{٤/}
٢.٦	١.٩	٠.١	١.٣	١.٦	--	--	--	٠.٦	نصيب الفرد من الناتج المحلي الإجمالي الحقيقي
الإخبار المحلي^{٤/}									
٦.٧	٢٣.٠	٤٧.١	٦٩.٠	٢٩.٨	٢٤.٢	٧.٩	٢٩.٥	٣.٤	معدل النمو الإسمي السنوي
٣.٥	٨.٢	٦.٧	٤.١	٥.٩	٥.٣	٧.٩	٨.٠	١٣.٠	نسبة إلى الناتج المحلي الإجمالي
الاستثمارات المحلية^{٤/}									
١٤.٩	٥.٧	٤٥.٣	٢٠.٨	٢٠.٢	٩.٩	١.٥	١٠.١	٠.٣	معدل النمو الإسمي السنوي
١١.٣	١٧.٠	١٧.٦	١٠.٨	١٤.٤	١٣.٨	١٤.٣	١٦.٢	١٧.١	نسبة إلى الناتج المحلي الإجمالي

المصدر: وزارة التخطيط والمتابعة والإصلاح الإداري.

* بيان مبدئي، وقابل للتعديل. قامت وزارة التخطيط بمراجعة السلسلة الزمنية للناتج المحلي الإجمالي ابتداءً من عام ٢٠١٢/٢٠١١ وحتى عام ٢٠١٤/٢٠١٣ وفقاً للتعداد الإقتصادي. وقد تم مراجعة تقديرات الناتج المحلي الإجمالي، ليبلغ ٢٤٢٩.٨ مليار جنيهه في عام ٢٠١٥/٢٠١٤.

-- بيان غير متاح. بداية سلسلة زمنية جديدة وفقاً للتعداد الإقتصادي من قبل وزارة التخطيط.

بيان معدل في ضوء البيانات الحديثة الصادرة عن وزارة التخطيط والمتابعة والإصلاح الإداري.

١/ قامت وزارة التخطيط والمتابعة والإصلاح الإداري بمراجعة بيانات الناتج المحلي الإجمالي لعام ٢٠١٥/١٤ على أساس ربع سنوي.

٢/ تم حساب معدلات النمو الحقيقية باستخدام الأسعار الثابتة لعام ٢٠٠٧/٠٦، ولكن بدءاً من عام ٢٠١٣/١٢ تم حساب معدلات النمو باستخدام الأسعار الثابتة لعام ٢٠١٢/١١.

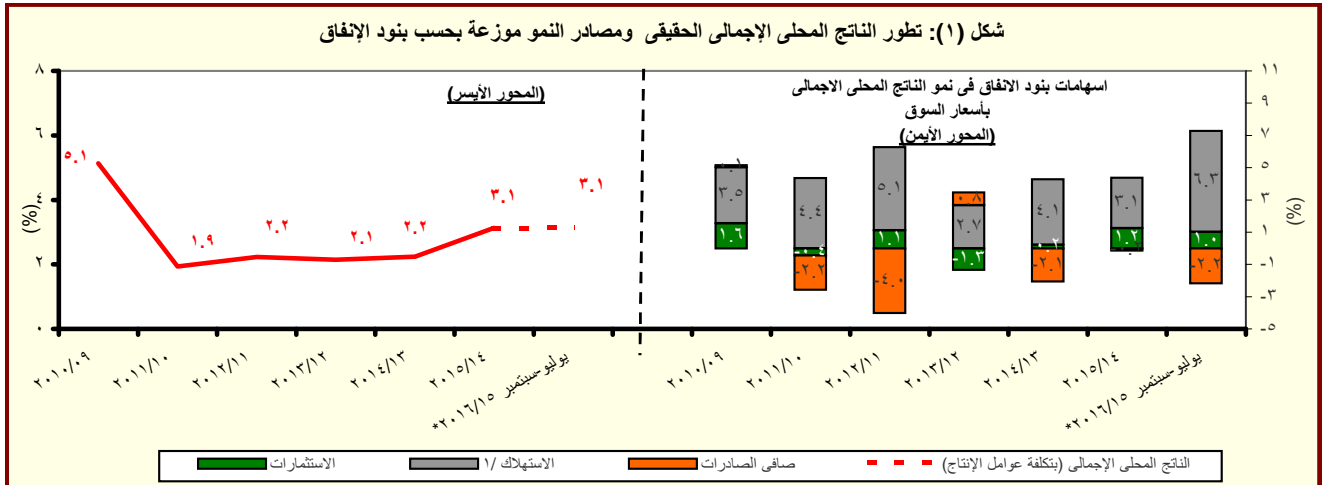
٣/ تشمل نشاط قطاع البترول والغاز الطبيعي.

٤/ تشمل صافي الضرائب غير المباشرة.

٥/ رأس المال الثابت، يشمل التغير في المخزون.

٦/ بالأسعار الجارية.

شكل (١): تطور الناتج المحلي الإجمالي الحقيقي ومصادر النمو موزعة بحسب بنود الإنفاق



المصدر: وزارة التخطيط والمتابعة والإصلاح الإداري.

* بيان مبدئي، وقابل للتعديل.

١/ متضمن الإستهلاك العام والخاص.

القسم الأول: نظرة عامة على الأداء الإقتصادي والمالي (تابع)

بيان ربع سنوي				بيان سنوي						
أكتوبر- ديسمبر ٢٠١٥	يوليو- سبتمبر ٢٠١٥	أبريل- يونيو ٢٠١٥	أكتوبر- ديسمبر ٢٠١٤	٢٠١٥/١٤	٢٠١٤/١٣	٢٠١٣/١٢	٢٠١٢/١١	٢٠١١/١٠	٢٠١٠/٠٩	
ج . السكان										
٩٠.١	٨٩.٦	٨٩.٠	٨٧.٨	٨٩.٠	٨٦.٧	٨٤.٧	٨٢.٤	٨٠.٤	٧٨.٧	إجمالي عدد السكان (بالمليون نسمة) ^{١/}
٢.٦	٢.٨	٢.٦	٢.٥	٢.٦	٢.٤	٢.٨	٢.٥	٢.٢	٢.٣	معدل نمو السكان
د . الأسعار المحلية (متوسط الفترة)										
١٠.٦	٨.٥	١١.٨	١٠.٣	١٠.٩	١٠.١	٦.٩	٨.٧	١١.٠	١١.٧	معدل التضخم وفقاً لأسعار المستهلكين (حضر الجمهورية) ^{٢/}
١.٢-	٥.٧-	١.٦-	٠.١	١.٨-	٦.٥	٠.٧	٧.٥	١٥.٩	٥.٠	معدل التضخم وفقاً لأسعار المنتجين ^{٣/}
٩.٣	٩.٣	٩.٣	٩.٧٥	٩.٢٥	٨.٧٥	١٠.٢٥	٩.٥٠	٨.٥٠	٨.٥٠	سعر خصم البنك المركزي ^{٥/}
١١.٤	١١.٣	١١.٤	١١.٦	١١.٤	١٠.٩	١٣.٤	١٣.٤	١٠.٢	٩.٩	سعر الفائدة على أدون الخزنة (٩١ يوم)
٦.٨	٦.٨	٦.٩	٧.٠	٧.٠	٧.٢	٧.٨	٧.٣	٦.٥	٦.٣	سعر الفائدة على الودائع (٣ أشهر) ^{٤/}
٩.٠	٨.٩	٨.٩	٩.٤	٩.١	٨.٨	٩.٥	٩.٤	٩.٠	٨.٣	سعر العائد بين البنوك - ليلة واحدة ^{٥/}
٧.٨٨	٧.٨١	٧.٦١	٧.١٥	٧.٤٢	٦.٩٧	٦.٤٥	٦.٠٠	٥.٨١	٥.٥١	سعر الصرف (جنيه مقابل الدولار)

المصدر: وزارة التخطيط والبنك المركزي المصري والجهاز المركزي للتعبئة العامة والإحصاء.

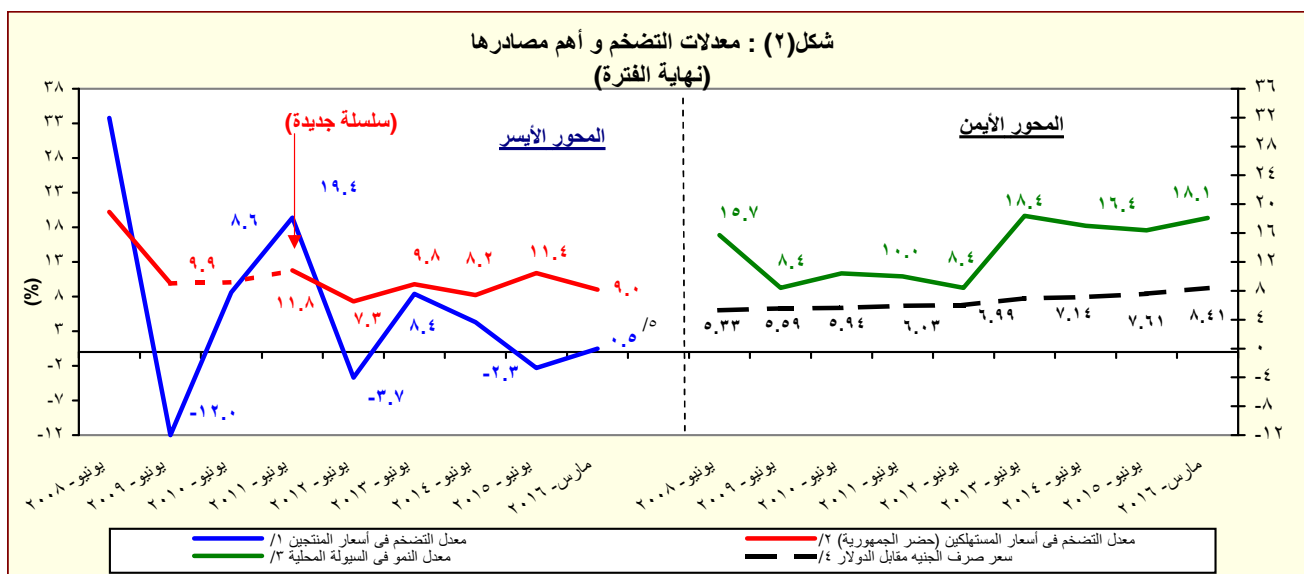
^{١/} لا يتضمن المصريين المقيمين في الخارج.

^{٢/} بدءاً من أغسطس ٢٠٠٩، تم استحداث سلسلة أرقام قياسية جديدة لأسعار المستهلكين (حضر الجمهورية) باستخدام الأوزان المستخرجة من بحث الدخل والإنفاق والاستهلاك لعام ٢٠٠٩/٢٠٠٨ مع استخدام بيانات شهر يناير ٢٠١٠ كفترة الأساس. وفيما يخص بيانات ما قبل ذلك التاريخ، فقد استخدمت الأوزان المستخرجة من بحث الدخل والإنفاق والاستهلاك لعام ٢٠٠٥/٢٠٠٤ مع استخدام يناير ٢٠٠٧ كشهر أساس.

^{٣/} قام الجهاز المركزي للتعبئة العامة والإحصاء بإصدار رقم قياسي جديد لأسعار المنتجين بدءاً من سبتمبر ٢٠٠٧ ليحل محل الأرقام القياسية لأسعار الجملة، وذلك باستخدام أسعار السلع والخدمات للسنة المالية (٢٠٠٥-٢٠٠٤) كفترة أساس لسلسلة الأرقام القياسية، كما تم استخراج الأوزان باستخدام متوسط عامي (٢٠٠٢-٢٠٠٣، ٢٠٠٣-٢٠٠٤) للقيم الإجمالية للإنتاج الصناعي والزراعي والخدمي.

^{٤/} البيانات تعكس نهاية الفترة.

^{٥/} متوسط ميلادي.



المصدر: البنك المركزي المصري والجهاز المركزي للتعبئة العامة والإحصاء

^{١/} تغيير في السلسلة. تعكس البيانات قبل يونيو ٢٠٠٧ معدلات التضخم وفقاً لأسعار الجملة.

^{٢/} بدءاً من أغسطس ٢٠٠٩، تم استحداث سلسلة أرقام قياسية جديدة لأسعار المستهلكين (حضر الجمهورية) باستخدام الأوزان المستخرجة من بحث الدخل والإنفاق والاستهلاك لعام ٢٠٠٩/٢٠٠٨ مع استخدام بيانات شهر يناير ٢٠١٠ كفترة الأساس. وفيما يخص بيانات ما قبل ذلك التاريخ، فقد استخدمت الأوزان المستخرجة من بحث الدخل والإنفاق والاستهلاك لعام ٢٠٠٥/٢٠٠٤ مع استخدام يناير ٢٠٠٧ كشهر أساس.

^{٣/} يعرف إجمالي السبولة المحلية كإجمالي صافي الأصول الأجنبية وصافي الأصول المحلية لدى الجهاز المصرفي (في جانب الأصول)، أو كجملة المعروض النقدي وأشباه النقود لدى الجهاز المصرفي (في جانب الخصوم).

^{٤/} يعكس البيان متوسط شهري.

^{٥/} تعكس بيانات الرقم القياسي لأسعار المنتجين عن شهر يناير ٢٠١٦.

القسم الأول: نظرة عامة على الأداء الإقتصادي والمالي (تابع)

يوليو-مارس ٢٠١٦/١٥	٢٠١٦/٢٠١٥	٢٠١٥/٢٠١٤	٢٠١٤/١٣	٢٠١٣/١٢	٢٠١٢/١١	٢٠١١/١٠	٢٠١٠/٠٩
٢٠١٦/١٥	موازنة	ختامى مبدئى	فقطى				
١- مؤشرات المالية العامة^{١٣}							
١- قطاع الموازنة العامة (بالمليون جنيه)^{١٤}							
٢٩١,١٢٤	٦٢٢,٢٧٧	٤٦٥,٢٤١	٤٥٦,٧٨٨	٣٥٠,٣٢٢	٣٠٣,٦٢٢	٢٦٥,٢٨٦	٢٦٨,١١٤
٥٣٣,٣٢٤	٨٦٤,٥٦٤	٧٣٣,٣٥٠	٧٠١,٥١٤	٥٨٨,١٨٨	٤٧٠,٩٩٢	٤٠١,٨٦٦	٣٦٥,٩٨٧
٧٨,١٥٠	٧,٠٤٩	٨٦,٤٢٢	٨٢,٢٨٩	٩٢,٧٢٤	٦٢,٢٦٤	٤٩,٣٨٣	٢٥,٧٠٥
٢٤٢,٢٠١	٢٤٢,٢٨٧	٢٦٨,١٠٩	٢٤٤,٧٢٧	٢٣٧,٨٦٥	١٦٧,٣٧٠	١٣٦,٥٨٠	٩٧,٨٧٢
٢٥٤,٩٣٨	٢٥١,٠٩٣	٢٧٩,٤٣٠	٢٥٥,٤٣٩	٢٣٩,٧١٩	١٦٦,٧٠٥	١٣٤,٤٦٠	٩٨,٠٣٨
٢- قطاع الموازنة العامة^{١٥} (معدل نمو سنوى)							
٣.٢	١٣.٤	١.٩	٣.٤	١٥.٤	١٤.٥	-١.١	-٥.١
٣.٧	١٦.٠	١٧.٥	٣.٧	٢١.١	٨.٠	١٢.٧	٤.٥
١.٩	٨.٤	١٧.٩	٩٨.١	٣.١	٣١.٤	-٢٥.٠	-١٨.٢
٨.٧	٩.٥	٤.٥	١٩.٣	٢٤.٩	١٧.٢	٩.٨	٤.١
٨.٧	٥.٢	١١.١	٢٤.٩	١٦.٤	٢٧.٦	١٢.٨	١٢.١
٣٩.١	٢٢.٦	١١.٥	١٧.٨	٤٠.٧	٢٢.٨	١٧.٦	٣٧.٠
٣- قطاع الحكومة العامة (مليون جنيه)^{١٦}							
--	--	--	٥١٩,٤٤٩	٤٠٣,٦٣٧	٣٤٨,٨٦٤	٣٠٢,٠١٠	٣٠٣,٣٧٤
--	--	--	٧٥٩,٨٤٧	٦٤٤,٠٨٠	٥١٦,٤٢٢	٤٤٠,٤١١	٣٩٦,٦٩٣
--	--	--	٢٥٤,٧١٦	٢٤٦,٨٥٣	١٦٥,٦٩٢	١٣٤,١٣٨	٩٨,٧٩٦
٤ - نسبة إلى الناتج المحلى الإجمالى^{١٧}							
قطاع الموازنة العامة^{١٨}							
١٠.٥	٢٢.٠	١٩.١	٢١.٧	١٩.٠	١٨.٣	١٩.٣	٢٢.٢
٧.٧	١٤.٩	١٢.٦	١٢.٤	١٣.٦	١٢.٥	١٤.٠	١٤.١
٢.٨	٧.١	٦.٦	٩.٣	٥.٤	٥.٨	٥.٣	٨.١
١٩.٢	٣٠.٥	٣٠.٢	٣٣.٤	٣١.٩	٢٨.٤	٢٩.٣	٣٠.٣
٥.٦	٧.٧	٨.٢	٨.٥	٧.٨	٧.٤	٧.٠	٧.١
٦.٤	٨.٦	٧.٩	٨.٢	٨.٠	٦.٣	٦.٢	٦.٠
٢.٨	٠.٢	٣.٦	٣.٩	٥.٠	٣.٨	٣.٦	٢.١
٨.٧	٨.٦	١١.٠	١١.٦	١٢.٩	١٠.١	١٠.٠	٨.١
٩.٢	٨.٩	١١.٥	١٢.٢	١٣.٠	١٠.١	٩.٨	٨.١
الحكومة العامة^{١٩}							
--	--	--	٤.٥	٦.٠	٤.٤	٤.٢	٣.٠
--	--	--	١٢.١	١٣.٤	١٠.٠	٩.٨	٨.٢

المصدر: وزارة المالية

* ختامى مبدئى .

-- بيان غير متاح
١/ يرجع الإنخفاض في الإيرادات غير الضريبية إلى تراجع الموارد الاستثنائية من المنح لتبلغ حوالى ٢٥.٤ مليار جنيه فقط خلال العام المالى ٢٠١٥/٢٠١٤، وذلك مقابل منح بلغت نحو ٩٥.٩ مليار جنيه خلال العام المالى ٢٠١٣/٢٠١٤.

٢/ تعكس بيانات الموازنة بموجب القرار الجمهوري رقم ٣٢ لعام ٢٠١٥.

٣/ تم إعادة تويب عمليات الموازنة العامة لتتفق مع معايير صندوق النقد الدولي والمعروفة بـ GFS ٢٠٠١ (على أساس نقدي).

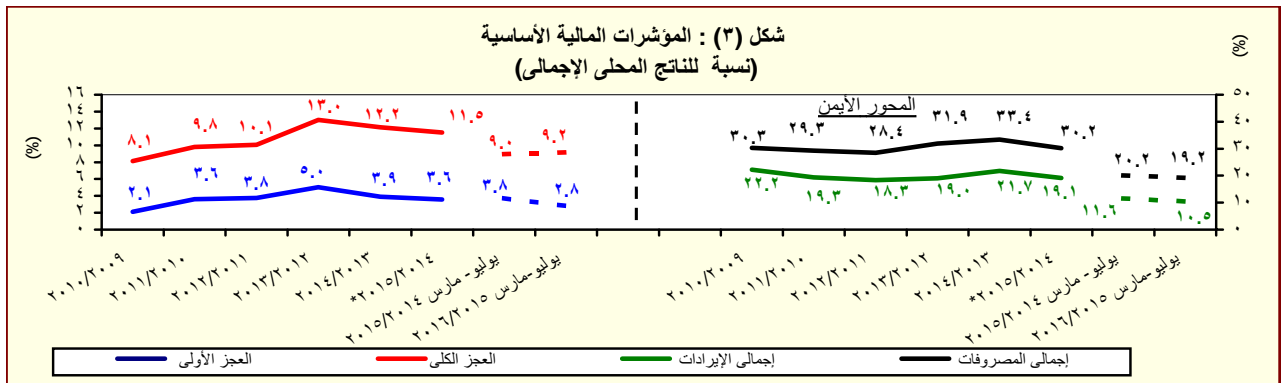
٤/ يشمل قطاع موازنة الجهاز الإدارى و المحليات، والهيئات الخدمية العامة.

٥/ العجز الكلى مخصصاً منه الفوائد المدفوعة.

٦/ العجز الكلى بدون صافى حيازة الأصول المالية.

٧/ يشمل المعاملات المالية لكل من أجهزة الموازنة العامة، وبنك الإستثمار القومى، وصناديق التأمين والمعاشات، ومع مراعاة إستبعاد كافة المعاملات البنينة للجهات الثلاث لمنع ازدواجية الحساب.

٨/ قامت وزارة التخطيط والمتابعة والإصلاح الإدارى بمراجعة السلسلة الزمنية للناتج المحلى الإجمالى ابتداءً من عام ٢٠١٢/٢٠١١ وحتى عام ٢٠١٤/٢٠١٣ وفقاً للتعداد الإقتصادي للعام المالى ٢٠١٣/٢٠١٢ والذى ساعدت نتائجه في تحقيق قدر أكبر من شمولية المنشآت بالإضافة إلى تحسين تقديرات حجم القطاع غير الرسمى. وقد تم مراجعة تقديرات الناتج المحلى الإجمالى ليبلغ ٢٤٢٩.٨ مليار جنيه في عام ٢٠١٥/٢٠١٤. وجدير بالذكر أنه قد تم حساب المؤشرات الربع سنوية باستخدام بيانات الناتج المحلى الإجمالى للعام بأكمله. كما تم مراجعة تقديرات الناتج المحلى الإجمالى مؤخراً لتصبح ٢٧٧١.٣ مليار جنيه في عام ٢٠١٦/٢٠١٥، بدلاً من تقديرات سابقة بنحو ٢٨٣٣.٤ مليار جنيه في ضوء الأداء الفعلى لأهم المؤشرات الاقتصادية خلال الفترة يوليو - ديسمبر ٢٠١٦/٢٠١٥.



المصدر: وزارة المالية

* ختامى مبدئى .

القسم الأول: نظرة عامة على الأداء الإقتصادي والمالي (تابع)

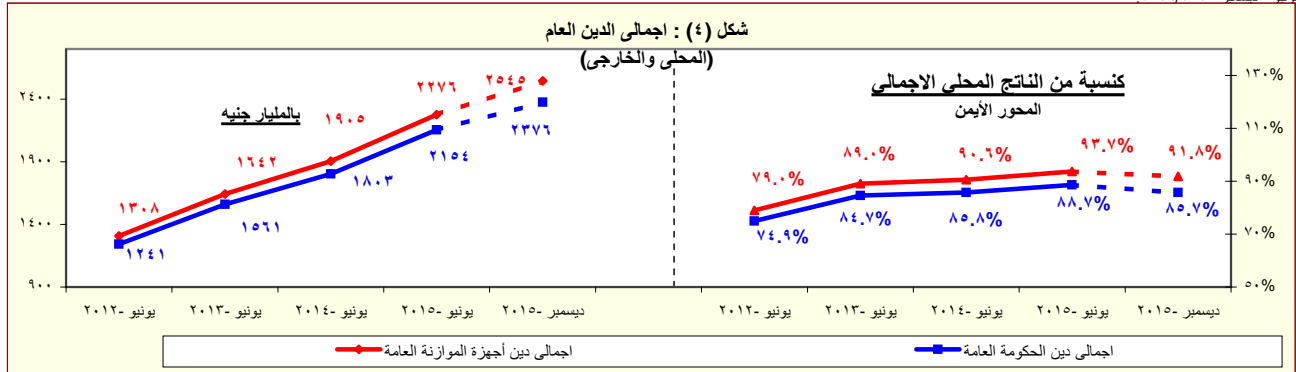
بيان ربع سنوي				بيان سنوي			
ديسمبر-٢٠١٥	سبتمبر-٢٠١٥	مارس-٢٠١٥	ديسمبر-٢٠١٤	يونيو-٢٠١٥	يونيو-٢٠١٤	يونيو-٢٠١٣	يونيو-٢٠١٢
و. ملخص الدين العام المحلي							
(بالمليون جنيه، رصيد نهاية الفترة)^{١/}							
٢,٣٦٨,٤٥٥	٢,٢٤٨,٧٥٠	١,٩٩٨,٢٠٠	١,٨٩٥,١٨٧	٢,٠٨٤,٧٤٨	١,٦٩٩,٩٤٦	١,٤٤٤,٣٧٠	١,١٥٥,٣١٢
(٢٥.٠)	(٢٥.٢)	(٢٤.٦)	(٢٢.٨)	(٢٢.٦)	(١٧.٧)	(٢٥.٠)	(١٩.٤)
٢٤٨,٢٩٨	٢٤٤,٤٠٣	٢١٧,٥٤٢	٢٠٣,٣٥٤	٢١٨,٥٦٠	١٦١,٤٨٥	١٨٣,٢٣٠	١٦٤,٧٨٨
(٢٢.١)	(٢٤.٩)	(٢٦.٨)	(٣٠.١)	(٣٥.٢)	(١١.٩)	(١١.٢)	(٣.٥)
٢,١٢٠,١٥٧	٢,٠٠٤,٣٤٧	١,٧٨٠,٦٥٨	١,٦٩١,٨٣٣	١,٨٦٦,١٨٨	١,٥٣٨,٤٦١	١,٢٦١,١٤٠	٩٩٠,٥٢٤
(٢٥.٣)	(٢٤.١)	(٢٣.٢)	(٢٢.٠)	(٢١.٣)	(٢٢.٠)	(٢٧.٣)	(٢٢.٦)
٢,١٩٩,٥٨٩	٢,١٠٩,٦٥٠	١,٨٧٦,٥٠٢	١,٧٨٥,٤٧٤	١,٩٦٣,١٢٥	١,٥٩٧,٨٧٠	١,٣٦٣,٦٨٦	١,٠٨٧,٩٤٥
(٢٣.٢)	(٢٥.١)	(٢٤.٨)	(٢٣.٦)	(٢٢.٩)	(١٧.٢)	(٢٥.٣)	(٢٢.٤)
٢٦٨,٤٣٤	٢٦٣,٥٣٣	٢٢٣,٩١٣	٢١٧,٥٤٥	٢٣١,٠٠٤	١٧٢,٦٧٨	١٩١,٣٩٥	١٧٣,٢٩٢
(٢٣.٤)	(٢٣.٨)	(٢٨.٥)	(٢٩.٧)	(٣٣.٨)	(٩.٨)	(١٠.٤)	(٤.١)
١,٩٣١,١٥٥	١,٨٤٦,١١٧	١,٦٤٣,٥٨٩	١,٥٦٧,٩٢٩	١,٧٣٢,١٢١	١,٤٢٥,١٩٢	١,١٧٢,٢٩١	٩١٤,٦٥٣
(٢٣.٢)	(٢٤.١)	(٢٣.١)	(٢٢.٨)	(٢١.٥)	(٢١.٦)	(٢٨.٢)	(٢٦.٦)
٢,٢٤٠,٦٨٣	٢,١٣٩,٧٩٦	١,٨٩٢,٤٤٢	١,٧٨٦,١٠٠	١,٩٨٠,٩٦٩	١,٦٤٨,٥٢١	١,٤١٠,٦٤٣	١,١٢٩,٠٣٠
(٢٥.٥)	(٢٨.٢)	(٢٢.٥)	(١٩.٩)	(٢٠.٢)	(١٦.٦)	(٢٤.٩)	(٢١.١)
٣٣١,٠٠٧	٣١٩,٧٥١	٢٨٢,٧٩٣	٢٥٢,٧٨٠	٢٨٦,٣٣٥	٢٠٧,٥٣٤	٢٢٠,٠٣٥	١٩٨,٠٦٦
(٣٠.٩)	(٤٦.٥)	(٤٤.٢)	(٢٩.٥)	(٣٨.٠)	(٥.٧)	(١١.١)	(٣.٦)
١,٩٠٩,٦٧٦	١,٨٢٠,٠٤٥	١,٦٠٩,٦٤٩	١,٥٣٣,٣٢٠	١,٦٩٤,٦٣٤	١,٤٤٠,٩٨٧	١,١٩٠,٦٠٨	٩٣٠,٩٦٤
(٢٤.٥)	(٢٥.٤)	(١٩.٤)	(١٨.٥)	(١٧.٦)	(٢١.٠)	(٢٧.٩)	(٢٥.٦)
٢,٥٥٥,١١	٢,٤٣٠,٥٣٧	٢,١٧٦,٣٣٢	٢,٠٧٤,٣٤٩	٢,٢٧٥,٨٤٠	١,٩٠٤,٨١٠	١,٦٤١,٥٠٢	١,٣٠٨,٣٩١
(٢٢.٧)	(٢١.٨)	(٢٠.٥)	(١٨.٨)	(١٩.٥)	(١٦.٠)	(٢٥.٥)	(١٦.٢)
٤٧,٧٩٢	٤٦,١٤٨	٣٩,٨٥٣	٤١,٣٢٤	٤٨,٠٦٣	٤٦,٠٦٧	٤٣,٢٣٣	٣٤,٣٨٥
٢٣,٨٠٦	٢٣,٨٣٦	٢٤,٠٤١	٢٥,٠٨٢	٢٥,٧٠٧	٢٩,٠٥٤	٢٨,٤٩٠	٢٥,٥٩٤
٢٣,٩٨٦	٢٢,٣١٢	١٥,٨١٢	١٦,٢٤٢	٢٢,٣٥٦	١٧,٠١٣	١٤,٧٤٤	٨,٧٩٠
٣. خدمة الدين الحكومي^{٢/}							
(مليون جنيه، تدفقات)							
٢١٦,٣١٨	١٢٢,٢٩٤	٢٧٣,٢٤٧	١٨٤,٩٢٤	٤٢٩,٤٧٤	٢٨٠,٦٩٧	٢١٨,٢٥٧	١٤٠,٩١٦
١١٤,٠٠٣	٥٠,٧٠٤	٢٣٨,٥٦٦	١٥٦,٥٦٦	٣٩٢,٠٦٣	٢٦٢,٠٨٤	٢٠٣,١٧٣	١٢٢,٣٢٢
١٠٢,٣١٥	٧١,٥٨٩	٢٤,٦٨١	٢٨,٣٥٨	٣٧,٤١٢	١٨,٦١٣	١٥,٠٨٤	١٨,٥٩٤
٤. ملاحظات (نسبة إلى الناتج المحلي الإجمالي)^{٣/}							
٨٥.٥%	٨١.١%	٨٢.٢%	٧٨.٠%	٨٥.٨%	٨٠.٩%	٧٨.٣%	٦٩.٧%
٧٦.٥%	٧٢.٣%	٧٣.٣%	٧٩.٦%	٧٦.٨%	٧٣.٢%	٦٨.٤%	٥٩.٨%
٧٩.٤%	٧٦.١%	٧٧.٢%	٧٣.٥%	٨٠.٨%	٧٦.٠%	٧٤.٠%	٦٥.٧%
٦٩.٧%	٦٦.٦%	٦٧.٦%	٦٤.٥%	٧١.٣%	٦٧.٨%	٦٣.٦%	٥٥.٢%
٨٠.٩%	٧٧.٢%	٧٧.٩%	٧٣.٥%	٨١.٥%	٧٨.٤%	٧٦.٥%	٦٨.٢%
٦٨.٩%	٦٥.٧%	٦٦.٢%	٦٣.١%	٦٩.٧%	٦٨.٦%	٦٤.٦%	٥٦.٢%
٩١.٨%	٨٧.٧%	٨٩.٦%	٨٥.٤%	٩٣.٧%	٨٩.٠%	٨٦.٠%	٨٢.١%
١٣.٥%	١٣.٠%	١٢.٥%	١٢.١%	١٥.٠%	١٥.٧%	١٦.٤%	١٢.٥%
٦.٧%	٦.٧%	٧.٥%	٧.٤%	٨.٠%	٩.٩%	١٠.٨%	٩.٣%

المصدر: وزارة المالية و البنك المركزي المصري.

() معدل النمو عن العام السابق.

* بيان مبدئي، خاضع للمراجعة.

- ١/ تعكس البيانات رصيد الدين المحلي ثلاث مستويات تجميعية هي: الدين المحلي لأجهزة الموازنة العامة، الدين المحلي للمجموع الحكومي العام، والدين العام المحلي المجمع. يشمل الدين المحلي لأجهزة الموازنة العامة أرصدة الدين المستفدة على وحدات الجهاز الإداري، وحدات الإدارة المحلية، والهيئات الخدمية. ويتضمن الدين المحلي للحكومة العامة أرصدة الدين المجمع المستحق على أجهزة الموازنة العامة للدولة وبنك الإستثمار القومي، وصناديق التأمين الإجتماعي. أما عن الدين العام المحلي فيشمل أرصدة الدين المحلي المجمع لكل من الحكومة العامة والهيئات الإقتصادية.
- ٢/ يمثل المديونية المستفدة على أجهزة الموازنة العامة (وحدات الجهاز الإداري، وحدات الإدارة المحلية، والهيئات الخدمية).
- ٣/ جدير بالذكر ان التراجع في ودائع أجهزة الموازنة العامة ترجع الى استخدام حوالي ٦٠ مليار جنيه وفقاً للقرار الجمهوري رقم ١٠٥ لعام ٢٠١٣.
- ٤/ يمثل رصيد الدين المجمع المستحق على أجهزة الموازنة العامة للدولة وبنك الإستثمار القومي، وصناديق التأمين الإجتماعي بعد استبعاد المديونيات والعلاقات الداخلية فيما بين القطاعات الثلاثة، والتي تتمثل في إقتراض أجهزة الموازنة العامة من بنك الإستثمار القومي، سندات وزارة المالية لدى صناديق التأمين الإجتماعي وبنك الإستثمار القومي، سندات صناديق التأمين الإجتماعي وأخيراً إقتراض بنك الإستثمار القومي من صناديق التأمين الإجتماعي.
- ٥/ يمثل رصيد الدين المجمع المستحق على الحكومة العامة والهيئات الإقتصادية بعد استبعاد إقتراض الهيئات الإقتصادية من بنك الإستثمار القومي، وإقتراض أجهزة الموازنة من الهيئات الإقتصادية.
- ٦/ ودائع الحكومة العامة والهيئات الإقتصادية بعد استبعاد ودائع صناديق التأمين الإجتماعي وإقتراض قطاع الموازنة من الهيئات الإقتصادية.
- ٧/ يشمل إجمالي دين أجهزة الموازنة العامة الدين الخارجي الذي تتولى وزارة المالية خدمته طبقاً للجهات الداتة.
- ٨/ البيان الربع سنوي لخدمة الدين الحكومي يعكس التدفقات التراكمية لخدمة الدين منذ بداية العام المالي.
- ٩/ قامت وزارة التخطيط والمتابعة والإصلاح الإداري بمراجعة السلسلة الزمنية للناتج المحلي الإجمالي ابتداءً من عام ٢٠١٢/٢٠١١ وحتى عام ٢٠١٤/٢٠١٣ وفقاً للتعداد الإقتصادي للعام المالي ٢٠١٢/٢٠١١ والذي ساعدت نتائجه في تحقيق قدر أكبر من شمولية المنشآت بالإضافة إلى تحسين تقديرات حجم القطاع غير الرسمي. وقد تم مراجعة تقديرات الناتج المحلي الإجمالي ليبلغ ٢٤٩.٨ مليار جنيه في عام ٢٠١٥/٢٠١٤. وجدير بالذكر أنه قد تم حساب المؤشرات الربع سنوية باستخدام بيانات الناتج المحلي الإجمالي للعام بأكمله. كما تم مراجعة تقديرات الناتج المحلي الإجمالي مؤخراً لتصبح ٢٧٧.٣ مليار جنيه في عام ٢٠١٦/٢٠١٥، بدلاً من تقديرات سابقة بنحو ٢٨٣.٤ مليار جنيه في ضوء الأداء الفعلي لأهم المؤشرات الإقتصادية خلال الفترة يوليو - ديسمبر ٢٠١٦/٢٠١٥.



المصدر: وزارة المالية - البنك المركزي المصري.

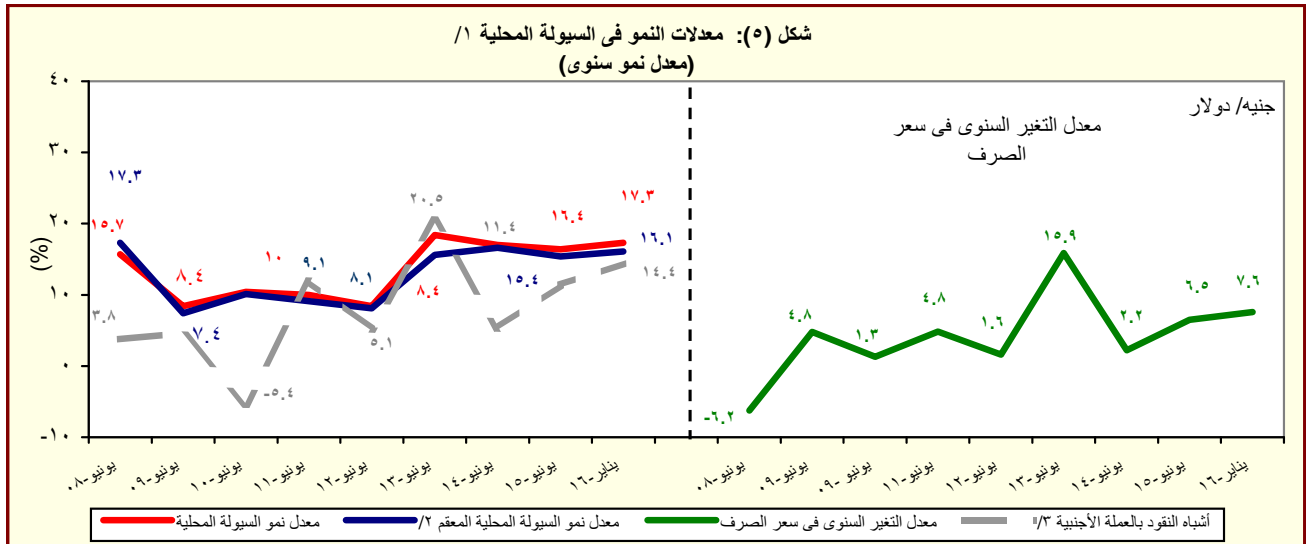
* بيان مبدئي

القسم الأول: نظرة عامة على الأداء الإقتصادي والمالي (تابع)

أحدث بيان متاح				بيان سنوي				
يناير-١٦*	ديسمبر-١٥	نوفمبر-١٥	أكتوبر-١٥	٢٠١٥/١٤	٢٠١٤/١٣	٢٠١٣/١٢	٢٠١٢/١١	٢٠١١/١٠
ز. المؤشرات النقدية (نهاية الفترة)								
مليون جنيه								
٤١٨,٨٨١	٤٢٠,٦٣٨	٤٣١,٦٦٥	٤٢٥,٣٨٦	٤٨٥,٨٧٦	٣٦٤,٤٧٣	٣١٧,٩٤٤	٢٦٣,٦٦٨	٢٥٠,٩٩٢
نقود الإحتياط^١								
١,٩٠٩,٤٢٢	١,٩٠٥,٤٦٤	١,٨٧٦,٨٢٨	١,٨٦٨,١٧٤	١,٧٦٥,٤٩٢	١,٥١٦,٦٠١	١,٢٩٦,٠٨٦	١,٠٩٤,٤٠٨	١,٠٠٩,٤١١
إجمالي السيولة								
٥١٧,٩٣٢	٥٢٠,٥٩٢	٥١٥,٠٦٩	٥١٩,٣٤٤	٤٩٩,٠٦٥	٤١٠,٥٥٤	٣٤٤,١٠٠	٢٧٤,٥١٠	٢٤٨,٧٠٧
المعروض النقدي^٢								
١,٣٩١,٤٩٠	١,٣٨٤,٨٧٢	١,٣٦١,٧٥٩	١,٣٤٨,٨٣٠	١,٢٦٦,٤٢٧	١,١٠٦,٠٤٧	٩٥١,٩٨٦	٨١٩,٨٩٨	٧٦٠,٧٠٤
أشباه النقود^٣								
معدل النمو السنوي								
١٢.٦	١٥.٩	١٨.٨	١٥.٤	٣٣.٣	١٤.٦	٢٠.٦	٥.١	٢٣.٦
نقود الإحتياط^١								
١٧.٣	١٨.٦	١٩.٣	١٩.٧	١٦.٤	١٧.٠	١٨.٤	٨.٤	١٠.٠
إجمالي السيولة (معدل النمو الإسمي)								
١٣٦.٣-	١٢٠.٤-	١٠٩.٧-	٩٣.٣-	٥٦.٨-	٣.٣-	٢١.٨-	٣٧.٨-	١٠.٢-
صافي الأصول الأجنبية^٤								
٢٤.٨	٢٦.٣	٢٨.٣	٢٨.٤	٢٢.٧	١٩.١	٢٥.٢	٢٣.٩	١٩.٠
صافي الأصول المحلية^٥								
١٥.٣	١٧.٥	١٦.٣	١٦.١	١٦.٧	٧.٤	٩.٨	٧.٣	٠.٨
صافي المطلوبات من القطاع الخاص^٦								
٧.٢	٧.٥	٨.٢	١٠.٠	٥.٠	٨.٨	٨.٦	١.١	١.٨-
إجمالي السيولة (معدل النمو الحقيقي)								
معدلات الإقراض إلى الودائع^٧								
٣٣.١	٣٣.٦	٣٤.٤	٣٤.٤	٢٦.٣	٢٢.٨	٢٨.٢	٢٨.٣	٣٤.٠
القطاع الحكومي								
٤٣.٠	٤٢.٨	٤٣.١	٤٣.٢	٤٣.٨	٤٣.٦	٤٨.٣	٥٢.١	٥١.٢
القطاع غير الحكومي								
٣٨.٦	٣٨.٢	٣٨.٢	٣٧.٥	٣٨.٤	٤٠.١	٤٥.١	٤٨.٧	٤٦.٤
بالعملة المحلية								
٦٤.٣	٦٤.٤	٦٥.٩	٦٨.٩	٦٨.٣	٥٨.٥	٥٩.٩	٦٥.١	٦٩.٠
بالعملة الأجنبية								
مؤشرات:								
٤.٥٦	٤.٥٣	٤.٣٥	٤.٣٩	٣.٦٣	٤.١٦	٤.٠٨	٤.١٥	٤.٠٢
مضاعف السيولة المحلية^٨								
١.٥٧	١.٥٨	١.٦١	١.٦٢	١.٤٨	١.٤٩	١.٥٤	١.٥٧	١.٤٢
معدل دوران النقود (وسطي)^٨								
١٤.٥	١٤.٥	١٤.٧	١٥.٠	١٤.٩	١٥.٦	١٧.٣	١٧.٠	١٧.٥
معدل الدورة في السيولة المحلية^٩								
١٩.٢	١٩.٢	١٩.٤	٢٠.١	٢١.٠	٢٣.٤	٢٤.٤	٢٣.٩	٢٤.٠
معدل الدورة في الودائع^{١٠}								
٦٨.٩	٦٨.٨	٦٧.٧	٦٧.٤	٧٢.٧	٧٢.٢	٧٠.٣	٦٦.١	٧٣.٦
نسبة إجمالي السيولة / الناتج المحلي الإجمالي								

المصادر: البنك المركزي المصري وحسابات وزارة المالية.
* مبدئي.

- ١/ تتضمن النقود المتداولة خارج البنك المركزي بالإضافة إلى ودائع البنوك لدى البنك المركزي بالجنيه المصري.
- ٢/ يتضمن النقود المتداولة خارج الجهاز المصرفي بالإضافة إلى الودائع الجارية بالعملة المحلية. لا تتضمن الشيكات والحوالات تحت التحصيل.
- ٣/ تتضمن الودائع الجارية بالعملة الأجنبية والودائع غير الجارية بالعملة المحلية والأجنبية.
- ٤/ تم تفعيل إتفاقية الحساب المجد بين البنك المركزي ووزارة المالية في يونيو ٢٠٠٨، مما أدى إلى إهلاك جزء من السندات الصادرة عن وزارة المالية لصالح البنك المركزي.
- ٥/ يتضمن المطلوبات من القطاع الخاص و القطاع العائلي.
- ٦/ إجمالي السيولة المحلية / نقود الإحتياط.
- ٧/ الناتج المحلي الإجمالي / متوسط إجمالي السيولة المحلية (M٢). متوسط إجمالي السيولة المحلية = $\frac{1}{2} (M٢) t + (M٢)$.
- ٨/ يمثل نسبة الودائع الجارية و غير الجارية بالعملة الأجنبية إلى إجمالي السيولة المحلية. لا تتضمن كل من ودائع غير المقيمين (جزء من صافي الأصول الأجنبية) والودائع الحكومية.
- ٩/ يمثل نسبة الودائع الحكومية و غير الحكومية بالعملة الأجنبية إلى إجمالي الودائع لدى البنوك. غير متضمن ودائع البنوك لدى البنك المركزي.



المصدر: البنك المركزي المصري وحسابات وزارة المالية.
١/ إجمالي السيولة المحلية تتكون من المعروض النقدي وأشباه النقود.
٢/ معدل النمو في السيولة المحلية باستخدام سعر الصرف الثابت، ويتم حسابه عن طريق تطبيق سعر الصرف السائد في نفس الفترة من العام السابق للفترة الحالية.
٣/ الودائع الجارية و غير الجارية بالعملة الأجنبية.

القسم الأول: نظرة عامة على الأداء الإقتصادي والمالي (تابع)

بيان ربع سنوي				بيان سنوي				
ديسمبر-١٥	سبتمبر-١٥	يونيو-١٥	مارس-١٥	٢٠١٥/١٤	٢٠١٤/١٣	٢٠١٣/١٢	٢٠١٢/١١	٢٠١١/١٠
ي- القطاع المالي والاستثمارات								
--	٣.٠	٤.٠	٤.٢	١٤.٤	١٤.٠	١٤.٢	١٦.٤	١٧.١
إجمالي الاستثمارات المحلية (نسبة إلى الناتج المحلي الإجمالي) ^١								
٠.٩	٠.٤	٠.٢	٠.٩	٢.٢	١.٦	١.٥	١.٥	٠.٩
الاستثمارات الأجنبية المباشرة (نسبة إلى الناتج المحلي الإجمالي) ^{١٢}								
مؤشرات سوق المال (نهاية العام الميلادي) ^{١٣}								
١٠.٢	١.١	٤.٧-	٢.١-	٤-	١٠	١٤	١٠-	٦.٥
العائد على مؤشر EGX-٣٠								
١.٦	١.٣	٠.٧	١.٠	٢.٢	٠.٨	٢.٠	١.٤	٠.٦
معدل تذبذب مؤشر EGX-٣٠								
٤٣٠	٤٤٩	٤٨٥	٥٠٦	٥٠٠	٤٢٧	٣٧٦	٢٨٨	٤٨٨
رأس المال السوقي (مليار جنيه) ^{١٤}								
١٥.٥	١٦.٢	٢٠.٠	٢٠.٨	٢٠.٦	٢٠.٣	٢٠.٤	١٧.٤	٣٥.٦
رأس المال السوقي (نسبة إلى الناتج المحلي الإجمالي) ^{١٥}								
٢.٦	١.٦	١.٧	٢.٨	٣.٣	٢.١	٢.٣	١.٧	٣.١
معدل دوران الأسهم ^{١٦}								
١٧.٠	٨.٨	٢٤.٨	٢٤.١	١٧.٦	١٢.٩	٢٠.٧	٢٥.٧	٢٣.٦
معاملات الأجنب (نسبة من إجمالي قيمة التداول)								
١٣.٧	١٦.٤	٢٢.٣	١٨.٨	٢٠.٢	١٤.٨	١٢.٤	١٠.٥	١٤.٧
مضاعف الربحية ^{١٧}								
٧.٧	٧.٥	٧.٢	٧.٣	٩.٣	٦.٦	٨.٦	١٠.٤	٧.١
عائد السهم (%) ^{١٨}								
٦٩٦,٥٤١	٦٣٦,٩١٧	٦٠٢,٤٠١	٥٥٣,٧٢٩	٥١٢,١٦٨	٣٥٢,٢٠٠	٣٢٥,٨٣٥	٢٤٨,٨٦٩	٢٢٦,٧٩٩
سندات مقيدة (مليون جنيه)								
القطاع المصرفي (مليون جنيه): ^{١٩}								
٢,٤٨٥,٥٠١	٢,٤٠٥,٥٣٦	٢,١٩٨,٩٧٩	٢,١٥٤,٨٣٣	٢,١٩٨,٩٧٩	١,٨١٦,٨٧٣	١,٥٦٣,٨٤٩	١,٣٦٦,١٦٠	١,٢٦٩,٦٩٠
إجمالي الأصول								
٧٩١,٤٩٩	٧٧١,٦٢٩	٧١٧,٩٩٩	٦٧٩,٣٢١	٧١٧,٩٩٩	٥٨٧,٨٥٢	٥٤٩,١٢٠	٥٠٦,٧٣٦	٤٧٤,١٣٩
إجمالي أرصدة الإقراض و الخصم								
٩٦,٤٦٨	٩٣,٦٠٢	٩٢,٥٥٠	٩١,٧٩٨	٩٢,٥٥٠	٧٧,٥٥٥	٧٢,٠٦١	٦٧,٣٤٥	٥٩,٠٤٩
رأس المال								
١,٩٠٨,٦٧٦	١,٨٣٧,٧٤٤	١,٧٣٤,١٧٨	١,٦٥٨,٣٩٥	١,٧٣٤,١٧٨	١,٤٢٩,٤٣٢	١,١٨٦,٩٨٥	١,٠٢٣,٥١٧	٩٥٧,٠٣٧
إجمالي الودائع								
٦.٨	٧.٢	٧.٦	٨.٣	٧.٦	٨.٥	٩.٣	٩.٨	١٠.٥
القروض غير المنتظمة إلى إجمالي القروض								
مؤشرات مختارة								
مؤشرات السيولة في الجهاز المصرفي								
٤١.٣	٤١.٩	٤١.٣	٤٠.٨	٤١.٣	٤١.٠	٤٦.١	٤٩.٤	٤٩.١
القروض / الودائع ^{١١٠}								
٣١.٨	٣٢.١	٣٢.٧	٣١.٥	٣٢.٧	٣٢.٤	٣٥.١	٣٧.١	٣٧.٣
القروض / الأصول ^{١١١}								
٤٤.٥	٤٣.١	٤٦.٢	٤٤.٧	٤٦.٢	٤٥.٤	٤١.٨	٤٠.٦	٣٧.٣
الأوراق المالية / الأصول ^{١١٢}								
٧٦.٨	٧٦.٤	٧٨.٩	٧٧.٠	٧٨.٩	٧٨.٧	٧٥.٩	٧٤.٩	٧٥.٤
الودائع / الأصول ^{١١٣}								
٥.٧	٥.٩	٦.٥	٦.٧	٦.٥	٦.٩	٦.٩	٦.٨	٦.٤
رأس المال / الأصول ^{١١٤}								
٢.٧	٢.٨	٣.٠	٣.٢	٣.٠	٣.٥	٣.٩	٤.٠	٤.٣
مخصصات القروض / إجمالي الأصول ^{١١٥}								

المصادر: الهيئة العامة لسوق المال والبنك المركزي المصري.

١/ تم حساب المؤشرات الربع سنوية كنسبة من الناتج المحلي الإجمالي للعام بأكمله.

٢/ صافي الاستثمارات الأجنبية المباشرة تشمل الاستثمار الاجنبي في قطاع البترول.

٣/ البيانات السنوية تعكس نهاية ديسمبر من كل عام.

٤/ القيمة السوقية للأرصدة القائمة. يمثل ناتج ضرب عدد الأسهم القائمة في سعر السوق السائد.

٥/ قامت وزارة التخطيط والمتابعة والإصلاح الإداري بمراجعة السلسلة الزمنية للناتج المحلي الإجمالي ابتداءً من عام ٢٠١٢/٢٠١١ وحتى عام ٢٠١٤/٢٠١٣ وفقاً للتعداد الإقتصادي للعام المالي ٢٠١٣/٢٠١٢ والذي ساعدت نتائجه في تحقيق قدر أكبر من شمولية المنشآت بالإضافة إلى تحسين تقديرات حجم القطاع غير الرسمي. وقد تم مراجعة تقديرات الناتج المحلي الإجمالي ليبلغ ٢٤٢٩.٨ مليار جنيه في عام ٢٠١٥/٢٠١٤. وجددير بالذكر أنه قد تم حساب المؤشرات الربع سنوية باستخدام بيانات الناتج المحلي الإجمالي للعام بأكمله. كما تم مراجعة تقديرات الناتج المحلي الإجمالي مؤخراً لتصبح ٢٧٧١.٣ مليار جنيه في عام ٢٠١٦/٢٠١٥، بدلاً من تقديرات سابقة بنحو ٢٨٣٣.٤ مليار جنيه في ضوء الأداء الفعلي لأهم المؤشرات الاقتصادية خلال الفترة يوليو - ديسمبر ٢٠١٥/٢٠١٦.

٦/ معدل دوران الأسهم = قيمة تداول الأسهم المقيدة / رأس المال السوقي.

٧/ ويعرف أيضا بمعدل السعر على العائد، ويقاس بنسبة سعر السوق لكل سهم إلى أرباحه السنوية.

٨/ الكوبون السنوي الموزع / سعر السهم الجارى.

٩/ تعكس بيانات البنوك التجارية.

١٠/ تتضمن القروض والودائع الحكومية وغير الحكومية، ولا تشمل ودائع البنوك لدى البنك المركزي المصري.

١١/ لدى البنوك العامة في مصر، بخلاف البنك المركزي.

القسم الأول: نظرة عامة على الأداء الإقتصادي والمالي (تابع)

بيان ربع سنوي				بيان سنوي				
اكتوبر-ديسمبر # ٢٠١٥ *	يوليو-سبتمبر # ٢٠١٥	ابريل-يونيو # ٢٠١٥	اكتوبر-ديسمبر # ٢٠١٤	٢٠١٥/١٤	٢٠١٤/١٣	٢٠١٣/١٢	٢٠١٢/١١	٢٠١١/١٠
ك- معاملات القطاع الخارجي								
(مليون دولار)								
١٢,٥٢٣	١٤,١٩٣	١٥,٢٥٨	١٧,٧٣٥	٦٦,١٤٦	٧٤,٠٢٢	٦٨,٤٧٧	٦٤,٣٥٢	٦٢,٠٠٢
١٧,٥٤٩	١٨,٠٨٨	١٩,٠٥٥	٢٠,٤٨٧	٧٨,٢٨٨	٧٦,٨٠٢	٧٤,٨٦٨	٧٤,٤٩٨	٦٨,٠٩٠
٩,٥٦٢-	٩,٩٠١-	٩,٥١٤-	١٠,٤٦٣-	٣٩,٠٦٠-	٣٤,١٥٩-	٣٠,٦٩٥-	٣٤,١٣٩-	٢٧,١٠٣-
٥٤٤	١,٦٨٧	٧٩٠	١,٩١٤	٥,٠٤٢	١,٠١٢	٥,٠٣٩	٥,٥٨٥	٧,٨٧٨
٥,٠٢٥-	٣,٨٩٥-	٣,٧٩٧-	٢,٧٥٢-	١٢,١٤٣-	٢,٧٨٠-	٦,٣٩٠-	١٠,١٤٦-	٦,٠٨٨-
٧,٧٧٦	١,٤٦٩	١١,٢٨٠	٣٧١	١٧,٩٢٩	٥,١٩٠	٩,٧٧٣	١,٠٢٣	٤,١٩٩-
٢٥٢	٣,٦٥٧-	٤,٧٧١	١,٤٢٧-	٣,٧٢٥	١,٤٧٩	٢٣٧	١١,٢٧٨-	٩,٧٥٤-
١٦,٤٤٥	١٦,٣٣٥	٢٠,٠٨٢	١٥,٣٣٣	٢٠,٠٨٢	١٦,٦٨٧	١٤,٩٣٦	١٥,٥٣٤	٢٦,٥٦٤
صافي الإحتياطيات الدولية ^{١/}								
(نسبة إلى الناتج المحلي الإجمالي) ^{٢/}								
٤.١	٤.٦	٤.٨	٥.٢	٢٠.٠	٢٤.٥	٢٣.٩	٢٣.٣	٢٦.٣
٥.٧	٥.٨	٦.٠	٦.٠	٢٣.٧	٢٥.٥	٢٦.٢	٢٧.٠	٢٨.٩
٢.٧-	٢.٨-	٣.٠-	٣.١-	١١.٨-	١١.٣-	١٠.٧-	١٢.٤-	١١.٥-
٠.٢	٠.٤٨	٠.٢٥	٠.٦	١.٥	٠.٣	١.٨	٢.٠	٣.٣
١.٤-	١.١-	١.٢-	٠.٨-	٣.٧-	٠.٩-	٢.٢-	٣.٧-	٢.٦-
٠.١	١.٠-	١.٥	٠.٤-	١.١	٠.٥	٠.١	٤.١-	٤.١-
نسبة إلى إجمالي المتحصلات الجارية ^{٣/}								
٢٣.٤	٢١.٦	٢٠.٩	١٩.٣	٢١.٠	٢٢.٠	٢٠.٦	٢١.٧	٢٤.٣
١١.٧	١١.٧	١٢.٨	١٤.٢	١٤.٠	١٩.٩	١٩.٣	١٧.٦	١٩.٨
٧.٨	١٢.٢	١٢.٥	١٠.٨	١١.٦	٨.٢	١٤.٤	١٤.٨	١٧.٣
٣١.٨	٣٠.٣	٣١.٩	٢٦.٣	٣٠.٣	٢٩.٧	٢٧.٢	٢٧.٩	٢٠.٢
مؤشرات أخرى (%)								
٣١.٥	٣٢.٣	٣٥.١	٣٦.٢	٣٦	٤٣	٤٧	٤٢	٥٠
١١٥	١٤٩	١١٨	١٤٧	١٣٠	١٠٦	١٢٩	١٣٧	١٥٦
٣.٥	٣.٣	٤.١	٢.٨	٣.٩	٣.٣	٣.١	٣.١	٥.٩
٣٤.٤	٣٥.٤	٤١.٨	٣٧.١	٤١.٨	٣٦.٢	٣٤.٦	٤٥.٢	٧٦.١

المصدر: البنك المركزي المصري.

أرقام معدلة من قبل البنك المركزي المصري.

* بيان مبدئي.

١/ قد تظهر بعض الفروق في تقييم الإحتياطيات الدولية نتيجة استخدام أسعار مختلفة داخل محافظة الإحتياطي من العملات الأجنبية.

٢/ قامت وزارة التخطيط والمتابعة والإصلاح الإداري بمراجعة السلسلة الزمنية للناتج المحلي الإجمالي ابتداءً من عام ٢٠١٢/٢٠١١ وحتى عام ٢٠١٤/٢٠١٣ وفقاً للتعداد الإقتصادي للعام المالي ٢٠١٣/٢٠١٢ والذي ساعدت نتائجه في تحقيق قدر أكبر من شمولية المنشآت بالإضافة إلى تحسين تقديرات حجم القطاع غير الرسمي. وقد تم مراجعة تقديرات الناتج المحلي الإجمالي ليبلغ ٢٤٢٩.٨ مليار جنيه في عام ٢٠١٤/٢٠١٥. و جدير بالذكر أنه قد تم حساب المؤشرات الربع سنوية باستخدام بيانات الناتج المحلي الإجمالي للعام بأكمله. كما تم مراجعة تقديرات الناتج المحلي الإجمالي مؤخراً لتصبح ٢٧٧١.٣ مليار جنيه في عام ٢٠١٦/٢٠١٥، بدلاً من تقديرات سابقة بنحو ٢٨٣٣.٤ مليار جنيه في ضوء الأداء الفعلي لاهم المؤشرات الاقتصادية خلال الفترة يوليو - ديسمبر ٢٠١٥/٢٠١٦.

٣/ بإستبعاد التحويلات الرسمية.

٤/ بعدد أشهر الواردات.

٥/ لا يشمل مديونية القطاع الخاص غير المضمونة.