

القسم الأول

نظرة عامة على الأداء الإقتصادي و المالي

- أ- مؤشرات الإقتصاد العيني و الحقيقي و مصادر النمو..... ١
- ب- السكان و التشغيل..... ٢
- ج- الأسعار المحلية (متوسط الفترة)..... ٢
- د- مؤشرات المالية العامة..... ٣
- هـ ملخص الدين العام المحلي (بالمليون جنييه، رصيد نهاية الفترة)..... ٤
- و- إجمالي الدين العام الخارجي (مليون دولار، رصيد نهاية الفترة)..... ٤
- ز- خدمة الدين الحكومي (مليون جنييه، تدفقات)..... ٤
- ح- المؤشرات النقدية (نهاية الفترة)..... ٥
- ط- القطاع المالي والاستثمارات..... ٦
- ي- معاملات القطاع الخارجي..... ٧

القسم الأول: نظرة عامة على الأداء الإقتصادي والمالي

بيان ربع سنوي *				بيان سنوي				
يناير-مارس # ٢٠١٦	أكتوبر-ديسمبر ٢٠١٥	يوليو-سبتمبر ٢٠١٥	يناير-مارس # ٢٠١٥	٢٠١٥/٢٠١٤	٢٠١٤/٢٠١٣	٢٠١٣/٢٠١٢	٢٠١٢/٢٠١١	٢٠١١/٢٠١٠
أ. الاقتصاد العيني (بالأسعار الجارية)								
٦٤٧,٤٠٠	٦٩٤,٤٠٠	٧١٠,٥٠٠	٥٨٨,٢٠٠	٢,٤٢٩,٨٠٠	٢,١٠١,٩٠٠	١,٨٤٣,٨٠٠	١,٦٥٦,٦٠٠	١,٣٧١,١٠٠
٨٠,٧٠٠	٨٨,٢٦٠	٩١,٠٢٨	٧٨,٥٦٣	٣٣٠,٧٨٠	٣٠١,٥٧٠	٢٨٥,٩٦٧	٢٧٦,٤٣٠	٢٣٥,٩٩٠
٦٣٨,٧٠٢	٦٨٥,٦٣٤	٧٠١,٨٣٢	٥٩٥,٤٨٦	٢,٤٥٩,٠٢٥	٢,١٧٧,٨٢٠	١,٩٠٨,٣١٤	١,٦٩٥,٠٩٦	١,٣٠٩,٩٠٦
٧٩,٦١٥	٨٧,١٤٦	٨٩,٩١٨	٧٩,٥٣٦	٣٣٤,٧٥٩	٣١٢,٤٦٣	٢٩٥,٩٧٣	٢٨٢,٧٥٢	٢٢٥,٤٥٧
٢٨٠,٧٤٥	٣٠,٨٣١	٣١,٥٤٦	٢٦,٧٥٠	٢٧,٦٢٥	--	--	--	١٧,٢٣٣
٣,٥٨٣	٣,٩١٩	٤,٠٤٢	٣,٥٧٣	٣,٧٦١	--	--	--	٢,٩٦٦
ب. مؤشرات الاقتصاد العيني ومصادر النمو^{1/2}								
(معدل النمو)								
٣,٦	٤,٠	٥,١	٥,٧	٤,٢	٢,٢	٢,١	٢,٢	١,٨
١,٦	٢,٠	٣,١	٤,٨	٣,١	٢,٢	٢,١	٢,٢	١,٩
١,٠	١,٠	٠,٦	٠,٩	١,٥	١,٩	١,١	١,٦	١,١
١,٢	٢,٢	٣,٤	١٣,٧	٤,٨	٠,١	٣,١	٢,٨	٢,٥
٣,٢	٣,٩	٨,١	٣,٥	٤,٦	٥,٥	٣,٣	٣,٠	٣,٤
٤,٩	٣,٦	٨,٧	٣٩,٠	٨,٦	١,٧	٨,٤-	٥,٨	٢,٢-
٤,٧	٤,٥	٦,٦	٤,٣	٣,٣	٤,٤	٢,٩	٦,٠	٥,٣
٥,١	٤,٨	٦,٧	٤,٣	٢,٨	٤,١	٢,٨	٦,٥	٥,٥
٢,٠	٣,٠	٥,٧	٤,٢	٧,٠	٦,٦	٣,٩	٣,١	٣,٨
٢٠,٨-	١٢,٠-	٢٥,٦-	١٢,٠-	٠,٤-	١١,٩-	٥,٦	٢,٣-	١,٢
١,٢	١,٥	٢,٦	٣,٠	١,٦	--	--	--	٠,٦-
الإدخار المحلي^{١/٨}								
١,٨-	٢٢,٢	٦,٧-	٤٧,١	٢٩,٨	٢٤,٢-	٧,٩	٢٩,٥-	٣,٤
٥,٨	٥,٤	٣,٥	٦,٥	٥,٩	٥,٣	٧,٩	٨,٠	١٣,٠
الاستثمارات المحلية^{١/٥}								
٨,٩	١٨,٦	١٤,٩	٤٥,٣	٢٠,٢	٩,٩	١,٥-	١٠,١	٠,٣-
١٧,٠	١٤,٠	١١,٣	١٧,٢	١٤,٤	١٣,٨	١٤,٣	١٦,٢	١٧,١

المصدر: وزارة التخطيط والمتابعة والإصلاح الإداري.

* بيان مبدئي، وقابل للتعديل. قامت وزارة التخطيط بمراجعة السلسلة الزمنية للنتائج المحلي الإجمالي ابتداءً من عام ٢٠١٢/٢٠١١ وحتى عام ٢٠١٤/٢٠١٣ وفقاً للتعداد الاقتصادي. وقد تم مراجعة تقديرات الناتج المحلي الإجمالي، ليبلغ ٢٤٢٩,٨ مليار جنيه في عام ٢٠١٥/٢٠١٤.

-- بيان غير متاح. بداية سلسلة زمنية جديدة وفقاً للتعداد الاقتصادي من قبل وزارة التخطيط.

بيان معدل في ضوء البيانات الحديثة الصادرة عن وزارة التخطيط والمتابعة والإصلاح الإداري. أرقام الناتج المحلي الإجمالي للعام المالي ٢٠١٦/٢٠١٥ لاتزال قيد المراجعة من قبل وزارة التخطيط.

١/ قامت وزارة التخطيط والمتابعة والإصلاح الإداري بمراجعة بيانات الناتج المحلي الإجمالي لعام ٢٠١٥/١٤ على أساس ربع سنوي.

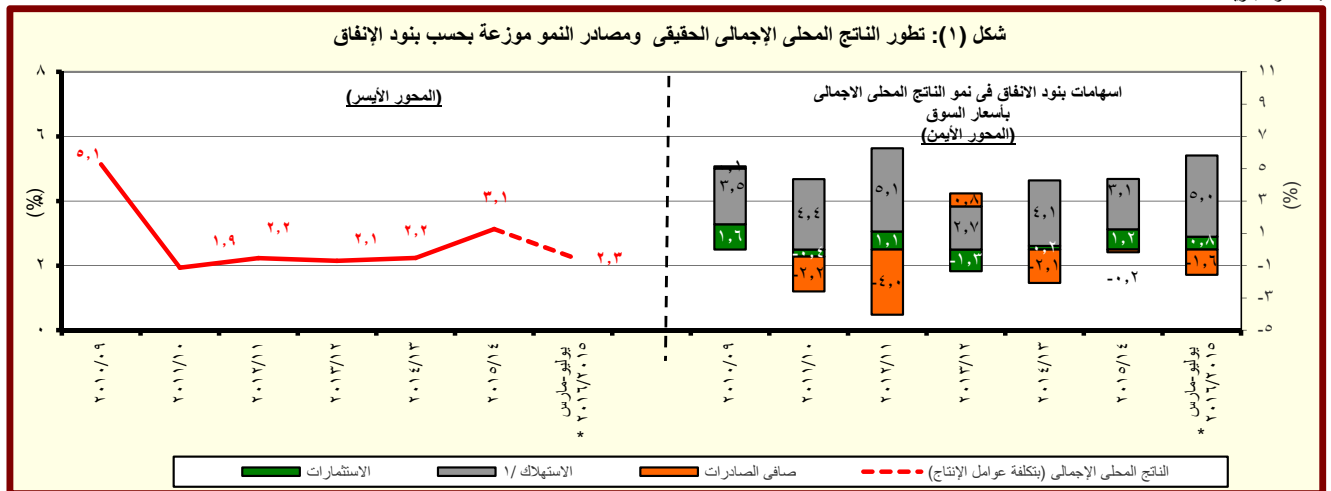
٢/ تم حساب معدلات النمو الحقيقية باستخدام الأسعار الثابتة لعام ٢٠٠٧/٠٦، ولكن بدءاً من عام ٢٠١٣/١٢ تم حساب معدلات النمو باستخدام الأسعار الثابتة لعام ٢٠١٢/١١.

٣/ تشمل نشاط قطاع البترول والغاز الطبيعي.

٤/ تشمل صافي الضرائب غير المباشرة.

٥/ رأس المال الثابت، يشمل التغير في المخزون.

٦/ بالأسعار الجارية.



المصدر: وزارة التخطيط والمتابعة والإصلاح الإداري.

* بيان مبدئي، وقابل للتعديل.

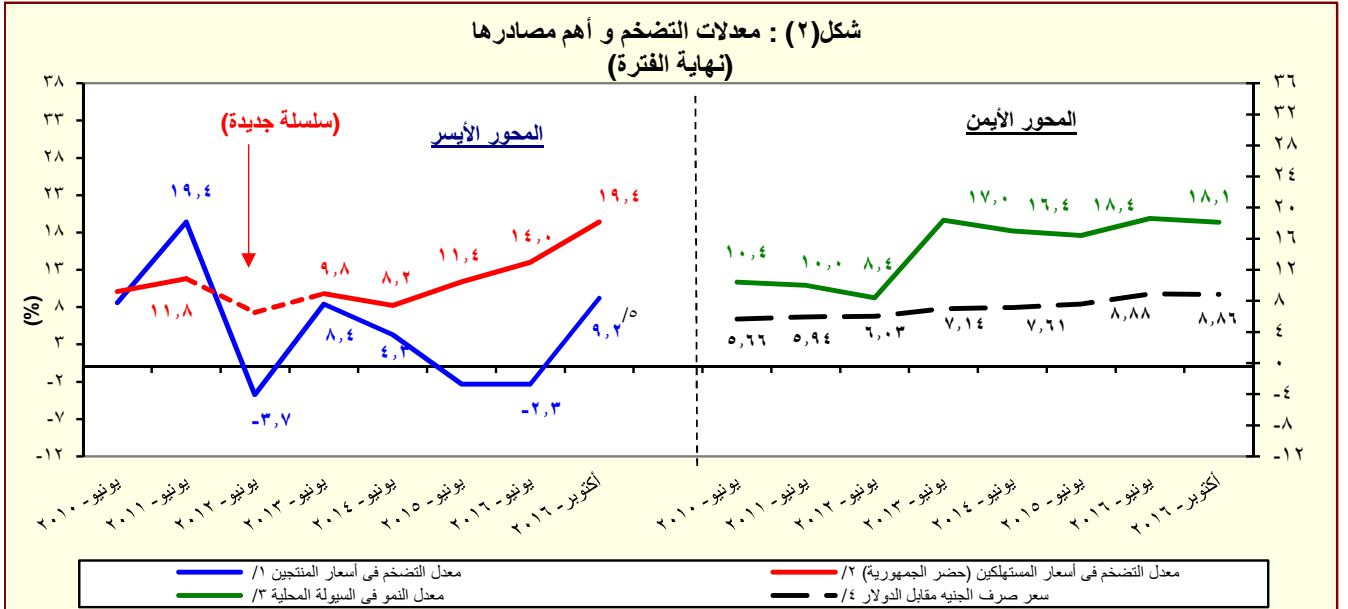
١/ يتضمن الاستهلاك العام والخاص.

القسم الأول: نظرة عامة على الأداء الإقتصادي والمالي (تابع)

بيان ربع سنوي				بيان سنوي				
ابريل- يونيو ٢٠١٦	يناير- مارس ٢٠١٦	ديسمبر- اكتوبر ٢٠١٥	ابريل- يونيو ٢٠١٥	٢٠١٦/١٥	٢٠١٥/١٤	٢٠١٤/١٣	٢٠١٣/١٢	٢٠١٢/١١
ج . السكان								
٩٠,٩	٩٠,٥	٩٠,١	٨٩,٠	٩١,١	٨٩,٠	٨٦,٧	٨٤,٧	٨٢,٤
إجمالي عدد السكان (بالمليون نسمة) ^{١/}								
٢,١	٢,٥	٢,٦	٢,٦	٢,٤	٢,٦	٢,٤	٢,٨	٢,٥
معدل نمو السكان								
د . الأسعار المحلية (متوسط الفترة)								
١٢,٢	٩,٤	١٠,٦	١١,٨	١٠,٢	١٠,٩	١٠,١	٦,٩	٨,٧
معدل التضخم وفقاً لأسعار المستهلكين (حضر الجمهورية) ^{٢/}								
٢,٧	٠,١-	١,٢-	١,٦-	١,٤-	١,٨-	٦,٥	٠,٧	٧,٥
معدل التضخم وفقاً لأسعار المنتجين ^{٣/}								
١٢,٣	١١,٣	٩,٨	٩,٣	١٠,٦	٩,٢٥	٨,٧٥	١٠,٢٥	٩,٥٠
سعر خصم البنك المركزي ^{٥/}								
١٣,١	١١,٧	١١,٢	١١,٤	١١,٨	١١,٤	١٠,٩	١٣,٤	١٣,٤
سعر الفائدة على أدون الخزانة (٩١ يوم)								
٧,٤	٧,١	٦,٨	٦,٩	٧,٤	٧,٠	٧,٢	٧,٨	٧,٣
سعر الفائدة على الودائع (٣ أشهر) ^{٤/}								
١١,٠	٩,٧	٩,٠	٨,٩	٩,٧	٩,١	٨,٨	٩,٥	٩,٤
سعر العائد بين البنوك - ليلة واحدة ^{٥/}								
٨,٨٦	٨,٠٢	٧,٨٨	٧,٦١	٨,١٥	٧,٤٢	٦,٩٧	٦,٤٥	٦,٠٠
سعر الصرف (جنيه مقابل الدولار)								

المصادر: وزارة التخطيط والبنك المركزي المصري والجهاز المركزي للتعبئة العامة والإحصاء.

- ١/ لا يتضمن المصريين المقيمين في الخارج.
٢/ بدءاً من أغسطس ٢٠٠٩، تم استحداث سلسلة أرقام قياسية جديدة لأسعار المستهلكين (حضر الجمهورية) باستخدام الأوزان المستخرجة من بحث الدخل والإنفاق والاستهلاك لعام ٢٠٠٩/٢٠٠٨ مع استخدام بيانات شهر يناير ٢٠١٠ كفترة الأساس. وفيما يخص بيانات ما قبل ذلك التاريخ، فقد استخدمت الأوزان المستخرجة من بحث الدخل والإنفاق والاستهلاك لعام ٢٠٠٥/٢٠٠٤ مع استخدام يناير ٢٠٠٧ كفترة أساس.
٣/ قام الجهاز المركزي للتعبئة العامة والإحصاء بإصدار رقم قياسي جديد لأسعار المنتجين بدءاً من سبتمبر ٢٠٠٧ ليحل محل الأرقام القياسية لأسعار الجملة، وذلك باستخدام أسعار السلع والخدمات للسنة المالية (٢٠٠٤-٢٠٠٥) كفترة أساس لسلسلة الأرقام القياسية، كما تم استخراج الأوزان باستخدام متوسط عامي (٢٠٠٢-٢٠٠٣، ٢٠٠٣-٢٠٠٤) للقيم الإجمالية للإنتاج الصناعي والزراعي والخدمي.
٤/ البيانات تعكس نهاية الفترة.
٥/ متوسط ميلادي.



المصدر: البنك المركزي المصري والجهاز المركزي للتعبئة العامة والإحصاء

- ١/ تغيير في السلسلة. تعكس البيانات قبل يونيو ٢٠٠٧ معدلات التضخم وفقاً لأسعار الجملة.
٢/ بدءاً من أغسطس ٢٠٠٩، تم استحداث سلسلة أرقام قياسية جديدة لأسعار المستهلكين (حضر الجمهورية) باستخدام الأوزان المستخرجة من بحث الدخل والإنفاق والاستهلاك لعام ٢٠٠٩/٢٠٠٨ مع استخدام بيانات شهر يناير ٢٠١٠ كفترة الأساس. وفيما يخص بيانات ما قبل ذلك التاريخ، فقد استخدمت الأوزان المستخرجة من بحث الدخل والإنفاق والاستهلاك لعام ٢٠٠٥/٢٠٠٤ مع استخدام يناير ٢٠٠٧ كفترة أساس.
٣/ يعرف إجمالي السيولة المحلية كإجمالي صافي الأصول الأجنبية وصافي الأصول المحلية لدى الجهاز المصرفي (في جانب الأصول)، أو كجملة المعروض النقدي وأشباه النقود لدى الجهاز المصرفي (في جانب الخصوم).
٤/ يعكس البيان متوسط شهري.
٥/ تعكس بيانات الرقم القياسي لأسعار المنتجين عن شهر سبتمبر ٢٠١٦.

القسم الأول: نظرة عامة على الأداء الإقتصادي والمالي (تابع)

يوليو-نوفمبر ٢٠١٧/١٦	٢٠١٧/٢٠١٦	٢٠١٦/٢٠١٥	٢٠١٥/٢٠١٤	٢٠١٤/٢٠١٣	٢٠١٣/١٢	٢٠١٢/١١	٢٠١١/١٠
موازنة	ختامى مبدئى	ختامى مبدئى	ختامى مبدئى	ختامى مبدئى	ختامى مبدئى	ختامى مبدئى	ختامى مبدئى
د. مؤشرات المالية العامة^{١٤}							
١- قطاع الموازنة العامة (بالمليون جنيه)^{١٥}							
١٧٤,٣٢٣	٦٦٩,٧٥٦	٤٩١,٤٨٨	٤٦٥,٢٤١	٤٥٦,٧٨٨	٣٥٠,٣٢٢	٣٠٣,٦٢٢	٢٦٥,٢٨٦
٣١٤,٤٠٢	٩٧٤,٧٩٤	٨١٧,٨٤٤	٧٣٣,٣٥٠	٧٠١,٥١٤	٥٨٨,١٨٨	٤٧٠,٩٩٢	٤٠١,٨٦٦
٣٠,٧٦٣	٢٦,٩٤٠	٩٥,٨٦٠	٨٦,٤٢٢	٨٢,٢٨٩	٩٢,٧٢٤	٦٢,٢٦٤	٤٩,٣٨٣
١٤٠,٠٧٩	٣٠٥,٠٣٨	٣٢٦,٣٥٦	٢٦٨,١٠٩	٢٤٤,٧٢٧	٢٣٧,٨٦٥	١٦٧,٣٧٠	١٣٦,٥٨٠
١٤٤,٤٣٩	٣١٩,٤٦٠	٣٣٩,٤٩٥	٢٧٩,٤٣٠	٢٥٥,٤٣٩	٢٣٩,٧١٩	١٦٦,٧٠٥	١٣٤,٤٦٠
٢- قطاع الموازنة العامة^{١٦} (معدل نمو سنوى)							
٨.٩	٧.٦	٥.٦	١.٩	٣.٠	١٥.٤	١٤.٥	-١.١
٨.٦	٧.٦	١٥.٢	١٧.٥	٣.٧	٢١.١	٨.٠	١٢.٧
٩.٦	١٨.٣	١٧.٦	-١٨.٩	٩٨.١	٣.١	٣١.٤	-٢٥.٠
٨.٦	١٢.٧	١١.٥	٤.٥	١٩.٣	٢٤.٩	١٧.٢	٩.٨
١.٥	٤.٩	٧.٧	١١.١	٢٤.٩	١٦.٤	٢٧.٦	١٢.٨
١٨.١	١٩.٩	٢٦.٢	١١.٥	١٧.٨	٤٠.٧	٢٢.٨	١٧.٦
٣- قطاع الحكومة العامة (مليون جنيه)^{١٧}							
--	--	٥٣٨,٣٧٨	٥٣٨,٣٧٨	٥١٩,٤٤٩	٤٠٣,٦٣٧	٣٤٨,٨٦٤	٣٠٢,٠١٠
--	--	٨٠٥,٩٢٩	٨٠٥,٩٢٩	٧٥٩,٨٤٧	٦٤٤,٠٨٠	٥١٦,٤٢٢	٤٤٠,٤١١
--	--	٢٨٤,٣١٤	٢٨٤,٣١٤	٢٥٤,٧١٦	٢٤٦,٨٥٣	١٦٥,٦٩٢	١٣٤,١٣٨
٤ - نسبة إلى الناتج المحلى الإجمالى^{١٨}							
قطاع الموازنة العامة^{١٩}							
٥.٤	٢٠.٦	١٧.٧	١٩.١	٢١.٧	١٩.٠	١٨.٣	١٩.٣
٣.٨	١٣.٣	١٢.٧	١٢.٦	١٢.٤	١٣.٦	١٢.٥	١٤.٠
١.٦	٧.٣	٥.٠	٦.٦	٩.٣	٥.٤	٥.٨	٥.٣
٩.٧	٣٠.٠	٢٩.٥	٣٠.٢	٣٣.٤	٣١.٩	٢٨.٤	٢٩.٣
٢.٧	٧.٠	٧.٧	٨.٢	٨.٥	٧.٨	٧.٤	٧.٠
٣.٥	٩.٠	٨.٨	٧.٩	٨.٢	٨.٠	٦.٣	٦.٢
٠.٩	٠.٨	٣.٥	٣.٦	٣.٩	٥.٠	٣.٨	٣.٦
٤.٣	٩.٤	١١.٨	١١.٠	١١.٦	١٢.٩	١٠.١	١٠.٠
٤.٤	٩.٨	١٢.٣	١١.٥	١٢.٢	١٣.٠	١٠.١	٩.٨
الحكومة العامة^{٢٠}							
--	--	--	٤.٣	٤.٥	٦.٠	٤.٤	٤.٢
--	--	--	١١.٧	١٢.١	١٣.٤	١٠.٠	٩.٨

المصدر: وزارة المالية

* ختامى مبدئى .

-- بيان غير متاح

١/ يرجع الإنخفاض في الإيرادات غير الضريبية إلى تراجع الموارد الاستثنائية من المنح خلال عام المقارنة.

٢/ مبدئى. جدير بالذكر أن بيانات الحساب الختامى للموازنة العامة للدولة للعام المالى ٢٠١٦/٢٠١٥ مازالت معروضة على مجلس النواب وتعد مبدئية لحين اعتمادها.

٣/ تعكس بيانات الموازنة بموجب القرار الجمهوري رقم ٨ لعام ٢٠١٦.

٤/ تم إعادة تبويب فـعليات الموازنة العامة لتتفق مع معايير صندوق النقد الدولي والمعروفة بـ GFS ٢٠٠١ (على أساس نقدي).

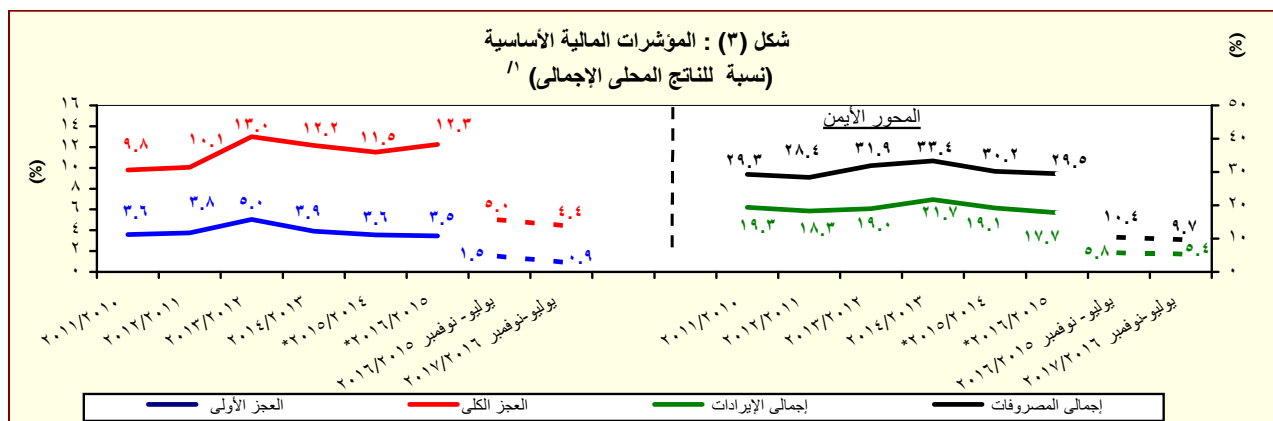
٥/ يشمل قطاع موازنة الجهاز الإدارى والمحليات، والهيئات الخدمية العامة.

٦/ العجز الكلى مخصصاً منه الفوائد المدفوعة.

٧/ العجز الكلى بدون صافى حيازة الأصول المالية.

٨/ يشمل المعاملات المالية لكل من أجهزة الموازنة العامة، وبنك الإستثمار القومى، وصناديق التأمين والمعاشات، ومع مراعاة إستبعاد كافة المعاملات البنائية للجهات الثلاث لمنع ازدواجية الحساب.

٩/ جدير بالذكر أنه قد تم حساب المؤشرات الربع سنوية باستخدام بيانات الناتج المحلى الإجمالى للعام بأكمله وأنه قد تم مراجعة تقديرات الناتج المحلى الإجمالى ليبلغ ٢٤٢٩.٨ مليار جنيه في عام ٢٠١٥/٢٠١٤، كما تم مراجعة تقديرات الناتج المحلى الإجمالى لتصبح ٢٧٧١.٣ مليار جنيه في عام ٢٠١٦/٢٠١٥، إلا أن أرقام الناتج المحلى الإجمالى للعام المالى ٢٠١٦/٢٠١٥ لا تزال قيد المراجعة من قبل وزارة التخطيط.



المصدر: وزارة المالية

* ختامى مبدئى .

١/ جدير بالذكر أن بيانات الحساب الختامى للموازنة العامة للدولة للعام المالى ٢٠١٦/٢٠١٥ مازالت معروضة على مجلس النواب وتعد مبدئية لحين اعتمادها.

القسم الأول: نظرة عامة على الأداء الإقتصادي والمالي (تابع)

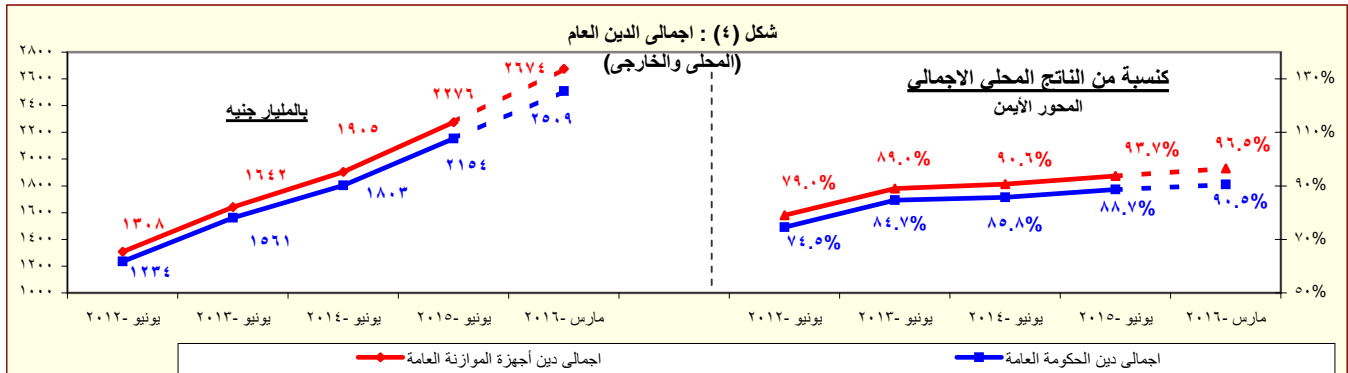
بيان ربع سنوي				بيان سنوي				
يونيو-٢٠١٦*	مارس-٢٠١٦	ديسمبر-٢٠١٥	سبتمبر-٢٠١٥	يونيو-٢٠١٥	يونيو-٢٠١٤	يونيو-٢٠١٣	يونيو-٢٠١٢	يونيو-٢٠١١
١. ملخص الدين العام المحلي								
(بالمليون جنيه، رصيد نهاية الفترة)^{١/}								
٢,٥٧٣,٠٤٢ (٢٣.٤)	٢,٤٦٢,٣٠٤ (٢٣.٢)	٢,٣٦٨,٤٥٥ (٢٥.٠)	٢,٢٤٨,٧٥٠ (٢٥.٢)	٢,٠٨٤,٧٤٨ (٢٢.٦)	١,٦٩٩,٩٤٦ (١٧.٧)	١,٤٤٤,٣٧٠ (٢٥.٠)	١,١٥٥,٣١٢ (١٩.٤)	٩٦٧,٢٩٠ (١٩.٧)
٢٨٧,١٨٧ (٣١.٤)	٢٦٣,١٣٩ (٢١.٠)	٢٤٨,٢٩٨ (٢٢.١)	٢٤٤,٤٠٣ (٢٤.٩)	٢١٨,٥٦٠ (٢٥.٣)	١٦١,٤٨٥ (-١١.٩)	١٨٣,٢٣٠ (١١.٢)	١٦٤,٧٨٨ (٣.٥)	١٥٩,١٧٨ (١٠.١)
٢,٢٨٥,٨٥٥ (٢٢.٥)	٢,١٩٩,١٦٥ (٢٣.٥)	٢,١٢٠,١٥٧ (٢٥.٣)	٢,٠٠٤,٣٤٧ (٢٤.١)	١,٨٦٦,١٨٨ (٢١.٣)	١,٥٣٨,٤٦١ (٢٢.٠)	١,٢٦١,١٤٠ (٢٧.٣)	٩٩٠,٥٢٤ (٢٢.٦)	٨٠٨,١١٢ (٢١.٧)
٢,٤١١,٢٦٨ (٢٢.٨)	٢,٢٩٤,١١٦ (٢٢.٣)	٢,١٩٩,٥٨٩ (٢٣.٢)	٢,١٠٩,٦٥٠ (٢٥.١)	١,٩٦٨,٥٠٥ (٢٢.٦)	١,٦٠٦,٣٣٧ (١٧.٨)	١,٣٦٣,٧٠٦ (٢٦.١)	١,٠٨١,١٠٣ (٢١.٦)	٨٨٨,٨٣٣ (٢١.٢)
٣٢١,٩٢٤ (٣٩.٤)	٢٨٦,٠٤٥ (٢٢.٨)	٢٦٨,٤٣٤ (٢٣.٤)	٢٦٣,٥٣٣ (٣٢.٨)	٢٣٣,٥٠٤ (٣٥.٧)	١٧١,٦٩٧ (-١٠.٣)	١٩١,٤٣١ (١٠.٤)	١٧٣,٣٤١ (٤.١)	١٦٦,٤٩٣ (٥.٠)
٢,٠٨٩,٣٤٤ (٢٠.٦)	٢,٠٠٨,٠٧١ (٢٢.٢)	١,٩٣١,١٥٥ (٢٣.٢)	١,٨٤٦,١١٧ (٢٤.١)	١,٧٣٥,٥٥١ (٢١.٠)	١,٤٣٤,٣٤٠ (٢٢.٤)	١,١٧٢,٢٧٥ (٢٩.١)	٩٠٧,٧٦٢ (٢٥.٧)	٧٢٢,٣٤٠ (٢٥.٧)
٢,٤٨٠,٩٢٦ (٢٥.٢)	٢,٣٥٠,٠٨٢ (٢٤.٢)	٢,٢٤٠,٦٨٣ (٢٥.٥)	٢,١٣٩,٧٩٦ (٢٨.٢)	١,٩٩٣,٢٦٣ (٢٠.٣)	١,٦٥٦,٩٤٨ (١٧.٥)	١,٤١٠,٦٦٣ (٢٥.٧)	١,١٢٢,١٨٧ (٢٠.٤)	٩٣٢,٣٧٠ (٢١.١)
٣٢١,٩٢٤ (١٢.٤)	٣٥٤,٠٢٢ (٢٥.٢)	٣٣١,٠٠٧ (٣٠.٩)	٣١٩,٧٥١ (٤٦.٥)	٢٣٣,٥٠٤ (٣٥.٧)	١٧١,٦٩٧ (-١٠.٣)	١٩١,٤٣١ (١٠.٤)	١٧٣,٣٤١ (٤.١)	١٦٦,٤٩٣ (-٢.٢)
٢,١٥٩,٠٠٠ (٢٢.٨)	٢,٠٠٣,٠٦٠ (٢٤.٠)	١,٩٠٩,٦٧٦ (٢٥.٥)	١,٨٢٠,٠٤٥ (٢٥.٤)	١,٧٠٧,٠٨٢ (١٧.٨)	١,٤٤٨,٦٦٩ (٢١.٨)	١,١٨٩,٢٢٧ (٢٨.٧)	٩٢٤,١٢٠ (٢٤.٧)	٧٤١,١٢٨ (٢٣.٦)
٢,٧٨٥,٨١١ (٢٢.٤)	٢,٦٦٦,٨٨٨ (٢٣.٠)	٢,٥٥٥,٠١١ (٢٢.٧)	٢,٤٣٠,٥٣٧ (٢١.٨)	٢,٢٧٥,٨٤٠ (١٩.٥)	١,٩٠٤,٨١٠ (١٦.٠)	١,٦٤١,٥٠٢ (٢٥.٥)	١,٣٠٨,٣٩١ (١٦.٢)	١,١٢٦,٠٢٤ (١٧.٩)
٥٥,٧٦٤	٥٣,٤٤٥	٤٧,٧٩٢	٤٦,١٤٨	٤٨,٠٦٣	٤٦,٠٦٧	٤٣,٢٣٣	٣٤,٣٨٥	٣٤,٩٠٦
٢٤,٤٣٧	٢٤,٤٦٨	٢٣,٨٠٦	٢٣,٨٣٦	٢٥,٧٠٧	٢٩,٠٥٤	٢٨,٤٩٠	٢٥,٥٩٤	٢٧,٠٩٢
٣١,٣٢٨	٢٨,٩٧٧	٢٣,٩٨٦	٢٢,٣١٢	٢٢,٣٥٦	١٧,٠١٣	١٤,٧٤٤	٨,٧٩٠	٧,٨١٤
٢. اجمالي الدين العام المحلي								
(مليون دولار، رصيد نهاية الفترة)^{٢/}								
اجمالي الدين الخارجي الحكومي								
اجمالي الدين الخارجي الغير حكومي								
٣. خدمة الدين الحكومي^{٣/}								
(مليون جنيه، تدفقات)								
اجمالي خدمة الدين								
خدمة الدين المحلي								
خدمة الدين الخارجي								
٤. ملاحظات (نسبة إلى الناتج المحلي الإجمالي)^{٤/}								
اجمالي الدين المحلي لأجهزة الموازنة العامة								
صافي الدين المحلي لأجهزة الموازنة العامة								
اجمالي الدين المحلي للحكومة العامة								
صافي الدين المحلي للحكومة العامة								
اجمالي الدين العام المحلي								
صافي الدين العام المحلي								
اجمالي دين أجهزة الموازنة العامة (محلي وخارجي)								
اجمالي الدين الخارجي								
الدين الخارجي الحكومي								

المصدر: وزارة المالية و البنك المركزي المصري.

() معدل النمو عن العام السابق.

* بيان مبدئي، خاضع للمراجعة.

- ١/ تمسك البيانات رصيد الدين المحلي لأجهزة الموازنة العامة، الدين العام المحلي المجمع. يشمل الدين المحلي لأجهزة الموازنة العامة أرصدة الدين المستحقة على وحدات الجهاز الإداري، وحدات الإدارة المحلية، والهيئات الخدمية. ويتضمن الدين المحلي للحكومة العامة أرصدة الدين المجمع المستحق على أجهزة الموازنة العامة للدولة وبنك الاستثمار القومي وصناديق التأمين الإجتماعي. أما عن الدين العام المحلي فيشمل أرصدة الدين المحلي المجمع لكل من الحكومة العامة والهيئات الاقتصادية.
- ٢/ يمثل المديونية المستحقة على أجهزة الموازنة العامة (وحدات الجهاز الإداري، وحدات الإدارة المحلية، والهيئات الخدمية).
- ٣/ جدير بالذكر أن التراجع في ودائع أجهزة الموازنة العامة ترجع إلى استخدام حوالي ٦٠ مليار جنيه وفقاً للقرار الجمهوري رقم ١٠٥ لعام ٢٠١٣.
- ٤/ يمثل رصيد الدين المجمع المستحق على أجهزة الموازنة العامة للدولة وبنك الاستثمار القومي وصناديق التأمين الإجتماعي بعد استبعاد المديونيات والعلاقات الداخلية فيما بين القطاعات الثلاثة والتي تتمثل في إقتراض أجهزة الموازنة العامة من بنك الاستثمار القومي، سندات وزارة المالية لدى صناديق التأمين الإجتماعي وبنك الاستثمار القومي، سندات التأمين الإجتماعي وأخيراً إقتراض بنك الاستثمار القومي من صناديق التأمين الإجتماعي.
- ٥/ يمثل رصيد الدين المجمع المستحق على الحكومة العامة والهيئات الاقتصادية بعد استبعاد إقتراض الهيئات الاقتصادية من بنك الاستثمار القومي، وإقتراض أجهزة الموازنة من الهيئات الاقتصادية.
- ٦/ ودائع الحكومة العامة والهيئات الاقتصادية بعد استبعاد ودائع صناديق التأمين الإجتماعي وإقتراض قطاع الموازنة من الهيئات الاقتصادية.
- ٧/ يشمل اجمالي دين أجهزة الموازنة العامة المحلي الخارجي الذي تتولى وزارة المالية خدمته طبقاً للجهات الدانئة.
- ٨/ البيان الربع سنوي لخدمة الدين الحكومي يعكس التدفقات التراكمية لخدمة الدين منذ بداية العام المالي .
- ٩/ قامت وزارة التخطيط والمتابعة والإصلاح الإداري بمراجعة السلسلة الزمنية للناتج المحلي الإجمالي ابتداءً من عام ٢٠١٢/٢٠١١ وحتى عام ٢٠١٤/٢٠١٣ وفقاً للتعداد الإقتصادي للعام المالي ٢٠١٣/٢٠١٢ والذي ساعدت نتائجه في تحقيق قدر أكبر من شمولية المنشآت بالإضافة إلى تحسين تقديرات حجم القطاع غير الرسمي. وقد تم مراجعة تقديرات الناتج المحلي الإجمالي ليبلغ ٢٤٢٩.٨ مليار جنيه في عام ٢٠١٥/٢٠١٤. وجدير بالذكر أنه قد تم حساب المؤشرات الربع سنوية باستخدام بيانات الناتج المحلي الإجمالي للعام بأكمله. كما تم مراجعة تقديرات الناتج المحلي الإجمالي لتصبح ٢٧٧١.٣ مليار جنيه في عام ٢٠١٦/٢٠١٥، إلا أن أرقام الناتج المحلي الإجمالي للعام المالي ٢٠١٦/٢٠١٥ لاتزال قيد المراجعة من قبل وزارة التخطيط.



المصدر: وزارة المالية - البنك المركزي المصري.

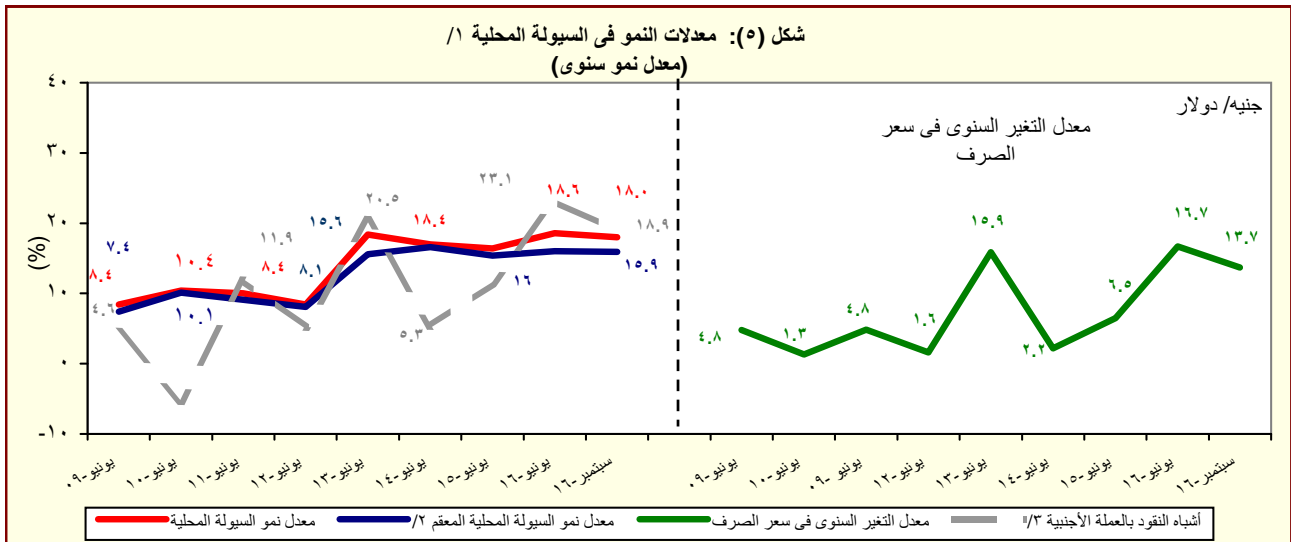
* بيان مبدئي

القسم الأول: نظرة عامة على الأداء الإقتصادي والمالي (تابع)

أحدث بيان متاح				بيان سنوي				
سبتمبر-١٦*	أغسطس-١٦	يوليه-١٦	مايو-١٦	٢٠١٦/١٥	٢٠١٥/١٤	٢٠١٤/١٣	٢٠١٣/١٢	٢٠١٢/١١
ز. المؤشرات النقدية (نهاية الفترة)								
مليون جنيه								
نقود الإحتياط ^{١/}								
٥٠٨,١٦٧	٤٩٨,٤٣٨	٤٤٩,٥٩١	٤٦٤,٦٦٤	٤٧٨,٠٧٦	٤٨٥,٨٧٦	٣٦٤,٤٧٣	٣١٧,٩٤٤	٢٦٣,٦٦٨
إجمالي السيولة								
٢,١٨٣,١٤٨	٢,١٥١,٦٤٨	٢,١١٩,٧١٥	٢,٠٤٤,٢٩٣	٢,٠٩٤,٥٠٠	١,٧٦٥,٤٩٢	١,٥١٦,٦٠١	١,٢٩٦,٠٨٦	١,٠٩٤,٤٠٨
المعروض النقدي ^{٢/}								
٦٠٧,١٥٨	٥٩٤,٠٩٥	٥٧٨,٥٠٢	٥٥٢,٩٧١	٥٧٢,٩٣٥	٤٩٩,٠٦٥	٤١٠,٥٥٤	٣٤٤,١٠٠	٢٧٤,٥١٠
أشباه النقود ^{٣/}								
١,٥٧٥,٩٩٠	١,٥٥٧,٥٥٣	١,٥٤١,٢١٣	١,٤٩١,٣٢٢	١,٥٢١,٥٦٥	١,٢٦٦,٤٢٧	١,١٠٦,٠٤٧	٩٥١,٩٨٦	٨١٩,٨٩٨
معدل النمو السنوي								
نقود الإحتياط ^{١/}								
١٩.٧	٢٤.٦	٨.٧	١٦.١	١.٦-	٣٣.٣	١٤.٦	٢٠.٦	٥.١
إجمالي السيولة (معدل النمو الإسمي)								
١٨.٠	١٨.٣	١٧.٨	١٨.٩	١٨.٦	١٦.٤	١٧.٠	١٨.٤	٨.٤
صافي الأصول الأجنبية ^{٤/}								
١,١٦٤.٩-	٤٧٤.٣-	٣١٩.٠-	٢٧٨.٢-	٢٦٩.٧-	٥٦.٨-	٣.٣-	٢١.٨-	٣٧.٨-
صافي الأصول المحلية ^{٤/}								
٢٤.٧	٢٦.٥	٢٦.٨	٢٧.١	٢٧.٣	٢٢.٧	١٩.١	٢٥.٢	٢٣.٩
صافي المطلوبات من القطاع الخاص ^{٥/}								
١٥.٦	١٤.٥	١٣.٤	١٣.٩	١٤.٢	١٦.٧	٧.٤	٩.٨	٧.٣
إجمالي السيولة (معدل النمو الحقيقي) ^{٦/}								
٣.٩	٢.٨	٣.٨	٦.٦	٤.٦	٤.٩	٨.٨	٨.٦	١.١
معدلات الإقراض إلى الودائع^{٧/}								
القطاع الحكومي								
٤٩.٧	٤٩.٢	٤٩.٣	٤٩.٠	٤٨.٠	٢٦.٣	٢٢.٨	٢٨.٢	٢٨.٣
القطاع غير الحكومي								
٤٢.٩	٤٣.٠	٤٣.١	٤٣.٦	٤٣.٧	٤٣.٨	٤٣.٦	٤٨.٣	٥٢.١
بالعملة المحلية								
٣٩.٠	٣٩.٠	٣٩.٣	٣٩.٦	٣٩.٩	٣٨.٤	٤٠.١	٤٥.١	٤٨.٧
بالعملة الأجنبية								
٦٠.٨	٦٠.٤	٥٩.٩	٦٠.٨	٦٠.٠	٦٨.٣	٥٨.٥	٥٩.٩	٦٥.١
مؤشرات:								
مضاعف السيولة المحلية ^{٨/}								
٤.٣٠	٤.٣٢	٤.٧١	٤.٤٠	٤.٣٨	٣.٦٣	٤.١٦	٤.٠٨	٤.١٥
معدل دوران النقود (وسطى) ^{٨/}								
١.٦١	١.٦٤	١.٦٦	١.٤٧	١.٤٤	١.٤٨	١.٤٩	١.٥٤	١.٥٧
معدل الدورة في السيولة المحلية ^{٩/}								
١٤.٩	١٥.٢	١٥.٤	١٥.٦	١٥.٥	١٤.٩	١٥.٦	١٧.٣	١٧.٠
معدل الدورة في الودائع ^{١٠/}								
١٩.٦	١٩.٨	٢٠.٠	٢٠.٢	٢٠.٠	٢١.٠	٢٣.٤	٢٤.٤	٢٣.٩
نسبة إجمالي السيولة / الناتج المحلي الإجمالي [#]								
٦٧.٢	٦٦.٣	٦٥.٣	٧٣.٨	٧٥.٦	٧٢.٧	٧٢.٢	٧٠.٣	٦٦.١

المصادر: البنك المركزي المصري وحسابات وزارة المالية.
* مبدئي.
بيان معدل.

- ١/ تتضمن النقود المتداولة خارج البنك المركزي بالإضافة إلى ودائع البنوك لدى البنك المركزي بالجنيه المصري.
- ٢/ يتضمن النقود المتداولة خارج الجهاز المصرفي بالإضافة إلى الودائع الجارية بالعملة المحلية. لا تتضمن الشيكات والحوالات تحت التحصيل.
- ٣/ تتضمن الودائع الجارية بالعملة الأجنبية والودائع غير الجارية بالعملة المحلية والأجنبية.
- ٤/ تم تفعيل إتفاقية الحساب المجمع بين البنك المركزي ووزارة المالية في يونيو ٢٠٠٨، مما أدى إلى إهلاك جزء من السندات الصادرة عن وزارة المالية لصالح البنك المركزي.
- ٥/ لا تتضمن كل من الودائع لدى البنك المركزي والقروض الممنوحة من قبل البنك المركزي.
- ٦/ إجمالي السيولة المحلية / نقود الإحتياط.
- ٧/ الناتج المحلي الإجمالي / متوسط إجمالي السيولة المحلية (M2). متوسط إجمالي السيولة المحلية = $\frac{(M2) \uparrow + (M2) \downarrow}{2}$.
- ٨/ يمثل نسبة الودائع الجارية وغير الجارية بالعملة الأجنبية إلى إجمالي السيولة المحلية. لا تتضمن كل من ودائع غير المقيمين (جزء من صافي الأصول الأجنبية) والودائع الحكومية.
- ٩/ يمثل نسبة الودائع الحكومية وغير الحكومية بالعملة الأجنبية إلى إجمالي الودائع لدى البنوك. غير متضمن ودائع البنوك لدى البنك المركزي.



المصدر: البنك المركزي المصري وحسابات وزارة المالية.
١/ إجمالي السيولة المحلية تتكون من المعروض النقدي وأشباه النقود.
٢/ معدل النمو في السيولة المحلية باستخدام سعر الصرف الثابت، ويتم حسابه عن طريق تطبيق سعر الصرف السائد في نفس الفترة من العام السابق للفترة الحالية.
٣/ الودائع الجارية وغير الجارية بالعملة الأجنبية.

القسم الأول: نظرة عامة على الأداء الإقتصادي والمالي (تابع)

بيان ربع سنوي				بيان سنوي				
يونيو-١٦	مارس-١٦	ديسمبر-١٥	سبتمبر-١٥	٢٠١٥/١٤	٢٠١٤/١٣	٢٠١٣/١٢	٢٠١٢/١١	٢٠١١/١٠
ي- القطاع المالي والاستثمارات								
--	٤,٠	٣,٥	٢,٩	١٤,٤	١٤,٠	١٤,٢	١٦,٤	١٧,١
إجمالي الاستثمارات المحلية (نسبة إلى الناتج المحلي الإجمالي) ^١								
٢,٢	١,٩	٠,٩	٠,٤	٢,٢	١,٦	١,٥	١,٥	٠,٩
الإستثمارات الأجنبية المباشرة (نسبة إلى الناتج المحلي الإجمالي) ^١ / ^١								
مؤشرات سوق المال (نهاية العام الميلادي) ^٣								
٧,٢-	٢٢,٤	١٠,٢	١,١	٤-	١٠	١٤	١٠-	٦,٥
العائد على مؤشر EGX-٣٠								
١,٦	١,٧	١,٦	١,٣	٢,٢	٠,٨	٢,٠	١,٤	٠,٦
معدل تذبذب مؤشر EGX-٣٠								
٣٨٣	٤٠٧	٤٣٠	٤٤٩	٥٠٠	٤٢٧	٣٧٦	٢٨٨	٤٨٨
رأس المال السوقي (مليار جنيه) ^٤								
١٣,٨	١٤,٧	١٥,٥	١٦,٢	٢٠,٦	٢٠,٣	٢٠,٤	١٧,٤	٣٥,٦
رأس المال السوقي (نسبة إلى الناتج المحلي الإجمالي) ^٥								
٢,٣	٤,٩	٢,٦	١,٦	٣,٣	٢,١	٢,٣	١,٧	٣,١
معدل دوران الأسهم ^٦								
١٨,٩	١٩,٧	١٧,٠	٨,٨	١٧,٦	١٢,٩	٢٠,٧	٢٥,٧	٢٣,٦
معاملات الأجنبي (نسبة من إجمالي قيمة التداول)								
٩,٦	١٠,٢	١٣,٧	١٦,٤	٢٠,٢	١٤,٨	١٢,٤	١٠,٥	١٤,٧
مضاعف الربحية ^٧								
٨,٨	٨,١	٧,٧	٧,٥	٩,٣	٦,٦	٨,٦	١٠,٤	٧,١
عائد السهم (%) ^٨								
٧٥٦,٧٢٢	٧٣٨,٢١٩	٦٩٦,٥٤١	٦٣٦,٩١٧	٥١٢,١٦٨	٣٥٢,٢٠٠	٣٢٥,٨٣٥	٢٤٨,٨٦٩	٢٢٦,٧٩٩
سندات مقيدة (مليون جنيه) ^٩								
القطاع المصرفي (مليون جنيه) ^{١٠}								
٢,٨٤٦,٠٩٤	٢,٦٨٥,٣٨٤	٢,٤٨٥,٥٠١	٢,٤٠٥,٥٣٦	٢,١٩٨,٩٧٩	١,٨١٦,٨٧٣	١,٥٦٣,٨٤٩	١,٣٦٦,١٦٠	١,٢٦٩,٦٩٠
إجمالي الأصول								
٩٤٢,٧٢٧	٨٥٢,٣٢٣	٧٩١,٤٩٩	٧٧١,٦٢٩	٧١٧,٩٩٩	٥٨٧,٨٥٢	٥٤٩,١٢٠	٥٠٦,٧٣٦	٤٧٤,١٣٩
إجمالي ارصدة الإقراض و الخصم								
١٠٠,٧٢٦	٩٨,٥٧٥	٩٦,٤٦٨	٩٣,٦٠٢	٩٢,٥٥٠	٧٧,٥٥٥	٧٢,٠٦١	٦٧,٣٤٥	٥٩,٠٤٩
رأس المال								
٢,١١٦,١١٧	١,٩٩٩,١٧٢	١,٩٠٨,٦٧٦	١,٨٣٧,٧٤٤	١,٧٣٤,١٧٨	١,٤٢٩,٤٣٢	١,١٨٦,٩٨٥	١,٠٢٣,٥١٧	٩٥٧,٠٣٧
إجمالي الودائع								
٥,٩	٦,٧	٦,٨	٧,٢	٧,٦	٨,٥	٩,٣	٩,٨	١٠,٥
القروض غير المنتظمة إلى إجمالي القروض								
مؤشرات مختارة								
مؤشرات السيولة في الجهاز المصرفي								
٤٤,٤	٤٢,٥	٤١,٣	٤١,٩	٤١,٣	٤١,٠	٤٦,١	٤٩,٤	٤٩,١
القروض / الودائع ^{١١}								
٣٣,١	٣١,٧	٣١,٨	٣٢,١	٣٢,٧	٣٢,٤	٣٥,١	٣٧,١	٣٧,٣
القروض / الأصول ^{١١}								
٤٥,١	٤٣,٩	٤٤,٥	٤٣,١	٤٦,٢	٤٥,٤	٤١,٨	٤٠,٦	٣٧,٣
الأوراق المالية / الأصول ^{١١}								
٧٤,٤	٧٤,٤	٧٦,٨	٧٦,٤	٧٨,٩	٧٨,٧	٧٥,٩	٧٤,٩	٧٥,٤
الودائع / الأصول ^{١١}								
٥,٨	٦,٠	٥,٧	٥,٩	٦,٥	٦,٩	٦,٩	٦,٨	٦,٤
رأس المال / الأصول ^{١١}								
٢,٣	٢,٦	٢,٧	٢,٨	٣,٠	٣,٥	٣,٩	٤,٠	٤,٣
مخصصات القروض / إجمالي الأصول ^{١١}								

المصادر: الهيئة العامة لسوق المال والبنك المركزي المصري.

-- بيان غير متاح.

١/ تم حساب المؤشرات الربع سنوية كنسبة من الناتج المحلي الإجمالي للعام بأكمله.

٢/ صافي الإستثمارات الأجنبية المباشرة تشمل الإستثمار الاجنبي في قطاع البترول.

٣/ البيانات السنوية تعكس نهاية ديسمبر من كل عام.

٤/ القيمة السوقية للأرصدة القائمة يمثل ناتج ضرب عدد الأسهم القائمة في سعر السوق السائد.

٥/ قامت وزارة التخطيط والمتابعة والإصلاح الإداري بمراجعة التسلسل الزمني للناتج المحلي الإجمالي ابتداءً من عام ٢٠١٢/٢٠١١ وحتى عام ٢٠١٤/٢٠١٣ وفقاً للتعداد الإقتصادي للعام المالي ٢٠١٣/٢٠١٢ والذي ساعدت نتائجه في تحقيق قدر أكبر من شمولية المنشآت بالإضافة إلى تحسين تقديرات حجم القطاع غير الرسمي. وقد تم مراجعة تقديرات الناتج المحلي الإجمالي ليبلغ ٢٤٢٩,٨ مليار جنيه في عام ٢٠١٥/٢٠١٤. ويجدر بالذكر أنه قد تم حساب المؤشرات الربع سنوية باستخدام بيانات الناتج المحلي الإجمالي للعام بأكمله. كما تم مراجعة تقديرات الناتج المحلي الإجمالي لتصحيح ٢٧٧١,٣ مليار جنيه في عام ٢٠١٦/٢٠١٥، إلا أن أرقام الناتج المحلي الإجمالي للعام المالي ٢٠١٦/٢٠١٥ لا تزال قيد المراجعة من قبل وزارة التخطيط.

٦/ معدل دوران الأسهم = قيمة تداول الأسهم المقيدة / رأس المال السوقي.

٧/ ويعرف أيضا بمعدل السعر على العائد، ويقاس بنسبة سعر السوق لكل سهم إلى أرباحه السنوية.

٨/ الكوبون السنوي الموزع / سعر السهم الجارى.

٩/ تعكس بيانات البنوك التجارية.

١٠/ تتضمن القروض والودائع الحكومية وغير الحكومية، ولا تشمل ودائع البنوك لدى البنك المركزي المصري.

١١/ لدى البنوك العامة في مصر، بخلاف البنك المركزي.

القسم الأول: نظرة عامة على الأداء الإقتصادي والمالي (تابع)

بيان ربع سنوي				بيان سنوي					
يوليو- سبتمبر ٢٠١٧ *	ابريل- يونيو ٢٠١٦ *	يناير - مارس ٢٠١٦	يوليو- سبتمبر ٢٠١٦	٢٠١٦/١٥ *	٢٠١٥/١٤	٢٠١٤/١٣	٢٠١٣/١٢	٢٠١٢/١١	
لك- معاملات القطاع الخارجي									
(مليون دولار)									
١٢,٥٠٢	١٣,٤٢٩	١١,٩٢١	١٤,١٩٠	٥٢,٠٦٦	٦٦,١٤٦	٧٤,٠٢٢	٦٨,٤٧٧	٦٤,٣٥٢	إجمالي المتحصلات الجارية
١٧,٤٨٥	١٧,٦١٩	١٧,٤٧٠	١٨,٢٠٠	٧٠,٧٢٥	٧٨,٢٨٨	٧٦,٨٠٢	٧٤,٨٦٨	٧٤,٤٩٨	إجمالي المدفوعات الجارية
٨,٦٧١-	٨,٢٨٥-	٩,٨٥٩-	١٠,٠١٢-	٣٧,٦٠٦-	٣٩,٠٦٠-	٣٤,١٥٩-	٣٠,٦٩٥-	٣٤,١٣٩-	الميزان التجاري
١,٤١١	١,٠١٣	٨٦٤	٢,٨٣٤	٦,٥٣٣	١٠,٧٤٣	٨,٢٧٤	١٢,٤٤٦	١٢,٠٦٤	الميزان الخدمي #
٤,٩٨٣-	٤,١٩٠-	٥,٥٤٩-	٤,٠١٠-	١٨,٦٥٩-	١٢,١٤٣-	٢,٧٨٠-	٦,٣٩٠-	١٠,١٤٦-	ميزان المعاملات الجارية
٧,٠٩١	٥,٩٤٥	٨,٢٢٥	١,٦٣٢	١٩,٨٥٢	١٧,٩٢٩	٥,١٩٠	٩,٧٧٣	١,٠٢٣	صافي تدفقات ميزان المعاملات الراسمالية والمالية
١,٨٩١	٨٢٧	٢٣٥-	٣,٦٥٧-	٢,٨١٣-	٣,٧٢٥	١,٤٧٩	٢٣٧	١١,٢٧٨-	الميزان الكلي (ميزان المدفوعات)
١٩,٥٩٢	١٧,٥٤٦	١٦,٥٦١	١٦,٣٣٥	١٧,٥٤٦	٢٠,٠٨٢	١٦,٦٨٧	١٤,٩٣٦	١٥,٥٣٤	صافي الإحتياطيات الدولية ^{١/}
(نسبة إلى الناتج المحلي الإجمالي) ^{١/}									
٤,٠	٤,٩	٣,٩	٤,٥	١٥,٥	٢٠,٠	٢٤,٥	٢٣,٩	٢٣,٣	إجمالي المتحصلات الجارية
٥,٢	٦,٠	٥,٥	٥,٤	٢١,١	٢٣,٧	٢٥,٥	٢٦,٢	٢٧,٠	إجمالي المدفوعات الجارية
٢,١-	٢,٧-	٢,٩-	٢,٨-	١١,٢-	١١,٨-	١١,٣-	١٠,٧-	١٢,٤-	الميزان التجاري
٠,٣	٠,٣	٠,٣	٠,٨	١,٩	٣,٢	٢,٧	٤,٤	٤,٤	الميزان الخدمي #
١,٢-	١,٤-	١,٦-	١,١-	٥,٦-	٣,٧-	٠,٩-	٢,٢-	٣,٧-	ميزان المعاملات الجارية
٠,٥	٠,٣	٠,١-	١,٠-	٠,٨-	١,١	٠,٥	٠,١	٤,١-	الميزان الكلي (ميزان المدفوعات)
نسبة إلى إجمالي المتحصلات الجارية ^{١/٣}									
٣٠,١	٢٨,٨	٢٧,٠	٢١,٨	٢٥,١	٢١,٠	٢٢,٠	٢٠,٦	٢١,٧	الصادرات غير البترولية
١٢,٣	١١,٠	٩,٢	١١,٨	١٠,٩	١٤,٠	١٩,٩	١٩,٣	١٧,٦	الصادرات البترولية
٦,١	٣,٨	٤,٧	١٢,٢	٧,٣	١١,٦	٨,٢	١٤,٤	١٤,٨	السياحة
٢٧,١	٣٣,١	٣٤,٧	٣٠,٥	٣٢,٣	٣٠,٣	٢٩,٧	٢٧,٢	٢٧,٩	التحويلات الخاصة
مؤشرات أخرى (%)									
٣٧,٨	٣٩,٠	٣٠,٢	٣٢,١	٣٣	٣٦	٤٣	٤٧	٤٢	نسبة تغطية الصادرات للواردات السلعية
١٦٠	١٤٠	١٣٤	٢٢٨,٤	١٦٨	١٩٧	١٩٠	٢٣٠	٢٤١	نسبة تغطية الصادرات للواردات الخدمية
٤,٢	٣,٩	٣,٥	٣,٣	٣,٧	٣,٩	٣,٣	٣,١	٣,١	نسبة تغطية صافي الإحتياطيات الدولية للواردات (عدد الأشهر) ^{١/٤}
٣٢,٦	٣١,٥	٣١,٠	٣٥,٤	٣١,٦	٤١,٨	٣٦,٢	٣٤,٦	٤٥,٢	نسبة صافي الإحتياطيات الدولية إلى الدين الخارجي (%) ^{١/٥}

المصدر: البنك المركزي المصري.

أرقام معدلة من قبل البنك المركزي المصري.

* بيان مبدئي.

١/ قد تظهر بعض الفروق في تقييم الإحتياطيات الدولية نتيجة استخدام أسعار صرف مختلفة داخل مظنة الإحتياطي من العملات الأجنبية.

٢/ قامت وزارة التخطيط والمتابعة والإصلاح الإداري بمراجعة السلسلة الزمنية للناتج المحلي الإجمالي ابتداءً من عام ٢٠١٢/٢٠١١ وحتى عام ٢٠١٤/٢٠١٣ وفقاً للتعداد الإقتصادي للعام المالي ٢٠١٣/٢٠١٢ والذي ساعدت نتائجه في تحقيق قدر أكبر من شمولية المنشآت بالإضافة إلى تحسين تقديرات حجم القطاع غير الرسمي. وقد تم مراجعة تقديرات الناتج المحلي الإجمالي ليبلغ ٢٤٢٩,٨ مليار جنيه في عام ٢٠١٥/٢٠١٤. وجدير بالذكر أنه قد تم حساب المؤشرات الربع سنوية باستخدام بيانات الناتج المحلي الإجمالي للعام بأكمله. كما تم مراجعة تقديرات الناتج المحلي الإجمالي لتصبح ٢٧٧١,٣ مليار جنيه في عام ٢٠١٦/٢٠١٥، إلا أن أرقام الناتج المحلي الإجمالي للعام المالي ٢٠١٦/٢٠١٥ لا تزال قيد المراجعة من قبل وزارة التخطيط.

٣/ باستبعاد التحويلات الرسمية.

٤/ بعدد أشهر الواردات.

٥/ لا يشمل مديونية القطاع الخاص غير المضمونة.