

القسم الأول: نظرة عامة على الأداء الإقتصادي و المالي (تابع)

٢٠١٥/٢٠١٥	٢٠١٥/٢٠١٤	٢٠١٤/١٣	٢٠١٣/١٢	٢٠١٢/١١	٢٠١١/١٠	٢٠١٠/٠٩
موازنة	موازنة	موازنة	موازنة	موازنة	موازنة	موازنة
٥. مؤشرات المالية العامة^٣						
١- قطاع الموازنة العامة (بالمليون جنيه)^{٤/}						
٦٢٢,٢٧٧	٥٤٨,٦٣٢	٤٥٦,٧٨٨	٣٥٠,٣٢٢	٣٠٣,٦٢٢	٢٦٥,٢٨٦	٢٦٨,١١٤
٨٦٤,٥٦٤	٧٨٩,٤٣١	٧٠١,٥١٤	٥٨٨,١٨٨	٤٧٠,٩٩٢	٤٠١,٨٦٦	٣٦٥,٩٨٧
٧,٠٤٩	٤٠,٩٦١	٨٢,٢٨٩	٩٢,٧٢٤	٦٢,٢٦٤	٤٩,٣٨٣	٢٥,٧٠٥
٢٤٢,٢٨٧	٢٤٠,٧٩٩	٢٤٤,٧٢٧	٢٣٧,٨٦٥	١٦٧,٣٧٠	١٣٦,٥٨٠	٩٧,٨٧٢
٢٥١,٠٩٣	٢٣٩,٩٧٢	٢٥٥,٤٣٩	٢٣٩,٧١٩	١٦٦,٧٠٥	١٣٤,٤٦٠	٩٨,٠٣٨
٢- قطاع الموازنة العامة^{٤/} (معدل نمو سنوي)						
١٣.٤	-٣.٦	٣٠.٤	١٥.٤	١٤.٥	-١.١	-٥.١
١٦.٠	١.٦	٣.٧	٢١.١	٨.٠	١٢.٧	٤.٥
٨.٤	-١٢.٤	٩٨.١	٣.١	٣١.٤	-٢٥.٠	-١٨.٢
٩.٥	٦.٤	١٩.٣	٢٤.٩	١٧.٢	٩.٨	٤.١
٥.٢	١٢.٨	٢٤.٩	١٦.٤	٢٧.٦	١٢.٨	١٢.١
٢٢.٦	٩.٣	١٧.٨	٤٠.٧	٢٢.٨	١٧.٦	٣٧.٠
٣- قطاع الحكومة العامة (مليون جنيه)^{٤/}						
--	--	٥١٩,٤٤٩	٤٠٣,٦٣٧	٣٤٨,٨٦٤	٣٠٢,٠١٠	٣٠٣,٣٧٤
--	--	٧٥٩,٨٤٧	٦٤٤,٠٨٠	٥١٦,٤٢٢	٤٤٠,٤١١	٣٩٦,٦٩٣
--	--	٢٥٤,٧١٦	٢٤٦,٨٥٣	١٦٥,٦٩٢	١٣٤,١٣٨	٩٨,٧٩٦
٤ - نسبة إلى الناتج المحلي الإجمالي^{٤/}						
قطاع الموازنة العامة^{٤/}						
٢٢.٠	٢٢.٨	٢٢.٩	٢٠.٠	١٩.٣	١٩.٣	٢٢.٢
١٤.٩	١٥.٢	١٣.٠	١٤.٣	١٣.٢	١٤.٠	١٤.١
٧.١	٧.٧	٩.٨	٥.٧	٦.١	٥.٣	٨.١
٣٠.٥	٣٢.٨	٣٥.١	٣٣.٥	٢٩.٩	٢٩.٣	٣٠.٣
٧.٧	٨.٦	٨.٩	٨.٢	٧.٨	٧.٠	٧.١
٨.٦	٨.٣	٨.٧	٨.٤	٦.٦	٦.٢	٦.٠
٠.٢	١.٧	٤.١	٥.٣	٤.٠	٣.٦	٢.١
٨.٦	١٠.٠	١٢.٣	١٣.٦	١٠.٦	١٠.٠	٨.١
٨.٩	١٠.٠	١٢.٨	١٣.٧	١٠.٦	٩.٨	٨.١
الحكومة العامة^{٤/}						
--	--	٤.٨	٦.٤	٤.٦	٤.٢	٣.٠
--	--	١٢.٨	١٤.١	١٠.٥	٩.٨	٨.٢

المصدر: وزارة المالية

-- بيان غير متاح

* جدير بالذكر أن البيانات التقديرية الأولية لأداء الموازنة العامة للدولة في العام المالي ٢٠١٥/٢٠١٤ لا تزال في طور الإعداد وسوف يتم نشرها عند الانتهاء منها.

١/ تعكس بيانات الموازنة بموجب القرار الجمهوري رقم ٦٥ لعام ٢٠١٤. يرجع الإنخفاض في الإيرادات العامة وبالأخص في الإيرادات غير الضريبية إلى تراجع الموارد الاستثنائية من المنح المدرجة بمشروع الموازنة لتبلغ حوالي ٢٣.٥ مليار جنيه فقط خلال عام ٢٠١٥/٢٠١٤، وذلك مقابل منح بلغت نحو ١١٧ مليار جنيه خلال عام ٢٠١٤/٢٠١٣.

٢/ تعكس بيانات الموازنة بموجب القرار الجمهوري رقم ٣٢ لعام ٢٠١٥.

٣/ تم إعادة تويب عمليات الموازنة العامة لتتفق مع معايير صندوق النقد الدولي والمعروفة بـ ٢٠٠١ GFS (على أساس نقدي).

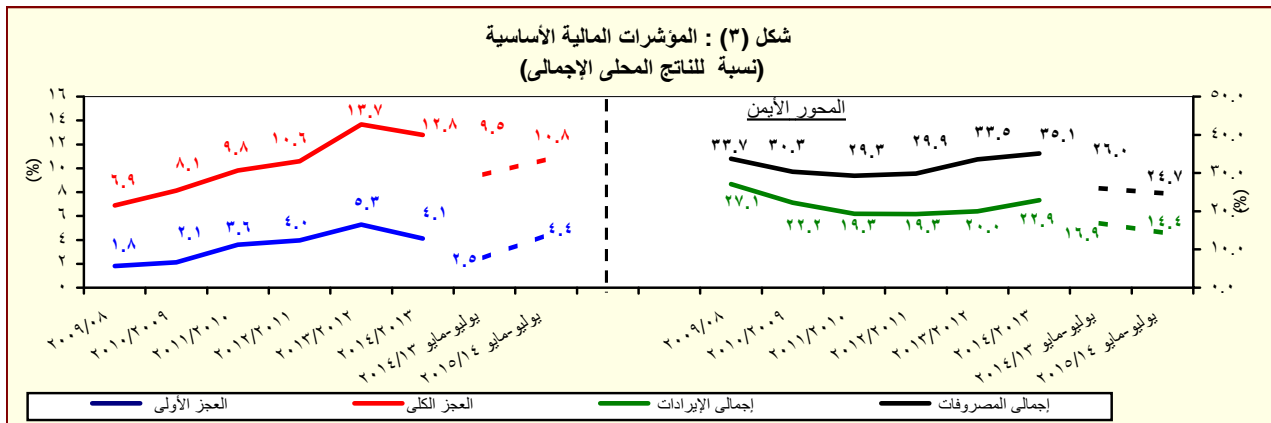
٤/ يشمل قطاع موازنة الجهاز الإداري والمحليات، والهيئات الخدمية العامة.

٥/ العجز الكلي مخصصاً منه الفوائد المدفوعة.

٦/ العجز الكلي بدون صافي حيازة الأصول المالية.

٧/ يشمل المعاملات المالية لكل من أجهزة الموازنة العامة، وبنك الإستثمار القومي، وصناديق التأمين والمعاشات، ومع مراعاة إستبعاد كافة المعاملات البنائية للجهات الثلاث لمنع ازدواجية الحساب.

٨/ قامت وزارة التخطيط بمراجعة السلسلة الزمنية للناتج المحلي الإجمالي ابتداءً من عام ٢٠١٢/٢٠١١ وحتى عام ٢٠١٤/٢٠١٣ وفقاً للتعداد الإقتصادي، ولم يتم استخدامها في التقديرات التاريخية عن تلك الفترة، حيث تم تسجيل التقديرات المعتمدة لهذه السنوات. فقد تم مراجعة تقديرات الناتج المحلي الإجمالي، ليبلغ ٢٤٣١.١ مليار جنيه في عام ٢٠١٥/٢٠١٤.



المصدر: وزارة المالية