

جدول (١٣): توزيع الواردات والمتحصلات الجمركية بحسب التصنيف الوظيفي للواردات^١
(مبنى على التصنيف الواسع للأمم المتحدة)

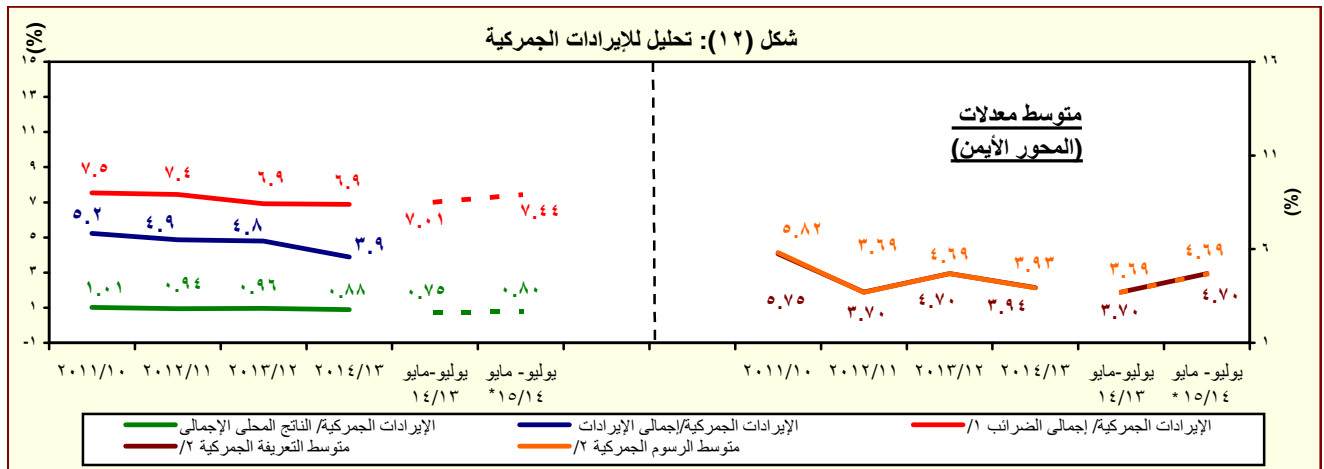
(مليون جنيه)

البند	الواردات السلعية					الإيرادات الجمركية /٢				
	يوليو-مايو ٢٠١٥/٢٠١٤	٢٠١٤/١٣	٢٠١٣/١٢	٢٠١٢/١١	٢٠١١/١٠	يوليو-مايو ٢٠١٥/٢٠١٤	٢٠١٤/١٣	٢٠١٣/١٢	٢٠١٢/١١	٢٠١١/١٠
الإجمالي	٤١٣,٠٦٨	٤٤٦,١٨٧	٤٢٧,٩٩٣	٣٦٢,٨٨٩	٣٢٧,٠٢٦	١٩,٤٢١	١٧,٥٧٩	١٦,٧٧١	١٤,٧٨٨	١٣,٨٥٧
	(٢.٥)	(٤.٣)	(١٧.٩)	(١١.٠)	(٣٦.٩)	(٣٠.١)	(٢٦.٩)	(٢٢.٨)	(٦.٧)	(٥.٤)
١١١ سلع غذائية أولية للصناعة	٢٤,٨٧٩	٢٤,٩٧٨	٣١,٦٧٩	٢٩,٢٨٦	٢٤,٦٢٨	٣٢	٢٤	٢٦	٢٤.٠	١٩.٢
١١٢ سلع غذائية أولية للإستهلاك	١٠,٨٠٣	١١,٣٨٨	١٠,٣٣١	٩,٠١٠	٦,٦٠٠	١٧٦	١٢٣	١٢٣	١٠.٢	٣١
١٢١ سلع غذائية مصنعة للصناعة	٨,٨٠٩	٧,٥٤٩	١٢,٤١١	٢٦,٤٢٥	١٢,٥٩٩	٤٣	٢٣	٢٦	٢٤	٤١
١٢٢ سلع غذائية مصنعة للإستهلاك	٢١,٥٩٦	١٥,٦٨١	١٨,٧٥٩	١٩,٤٢٣	١٥,٣١٠	٥١٧	٤٦١	٥٠.٦	٤٢٥	١,٠٩٠
٢١ مستلزمات صناعية أولية	٢٣,٨١٠	٢٦,٥٥٢	٣١,٦٤٧	٣٣,٨٨٣	٢٨,٩٩٢	١٣٩	١٤٨	١٣٨	١٥٥	١٧٥
٢٢ مستلزمات صناعية مصنعة	١٣٨,٨٠١	١٣٥,٦٩٩	١٣٨,٥٥٥	١٢٥,٢٥٦	١٠٧,٤٧١	٢,٤٨٢	٢,٤٦٠	٢,٣٧٨	٢,٤٣٩	٢,٣٣٤
٣١ وقود وزيوت خام	١٧,٩٤٠	٤٨,٧٣١	٢٣,٢١٤	٧,٢٠٥	٣,٦٧٠	٢٨٨.٤	٠.٠	٠.٠	٠.٠	١٥٤
٣٢ وقود مصنع ووقود أخرى	٢٤,٤١٠	٤٢,٠٨٣	٣١,٩٩٥	١٩,١٢١	١٦,٢٧٨	٩٧٧	١,٤٩٣	١,٣٠٠	١,٢٦٨	٨٩٩
٤١ سلع رأسمالية عدا معدات النقل	٤٥,٦٨٣	٤٥,٨٤٥	٤٢,٥٢٧	٢٧,٠٥١	٤٠,١٦٥	٩١٤	٨١١	٧٥٦	٧٦٨	٨٥١
٤٢ قطع غيار وأجزاء سلع رأسمالية	٢١,٧٩٨	٢٢,١٧٩	٢٠,٤٠٣	١٦,٢٠٩	١٧,٠٨٧	٥٢٨	٥٢٨	٥١٦	٥١٢	٥٠.٧
٥١ سيارات الركوب	١٤,٨١٢	٧,٤٠٨	٩,٠٩٨	٧,٣١٦	٧,٥٧٣	٣,٥٩٥	٣,١٦٨	٢,٧١٨	٣,١٢٧	٢,٣٨٨
٥٢ غيرها من السيارات	٨,٨٩٥	٧,٠٨٣	٨,٤٨٠	٧,٠٤٧	٩,٠٥٥	٩٤١	٨٠.٧	٧٣٢	٧٩٤	٨٤٦
٥٣ قطع غيار وأجزاء لوسائل النقل	١٦,٠٢٣	١٦,٣٢٠	١٦,٧٨٤	١٣,٣٢٣	١٣,٦٤٥	٧٩٨	٧٤٠	٧١٧	٧٢٣	٦٣٤
٦١ سلع إستهلاكية معمرة	٦,١٥٠	٦,٥٣٨	٦,٠٩١	٤,٠٠١	٤,٦٢١	٧١٧	٦٦٦	٦٣٣	٦٥٢	٧٤٣
٦٢ سلع إستهلاكية نصف معمرة	٩,٤٥١	٧,٥٦٢	٨,٦٠٤	٥,٩٤٤	٧,٠٩٤	١,٢٦٩	٨١٩	٧٥١	٦٣١	١,١١٣
٦٣ سلع إستهلاكية غير معمرة	١٨,٧٠٣	٢٠,٥٢٥	١٧,٣٤٢	١٢,٢٥٦	١٢,٠٥٧	٥٧٥	٢٨٢	٣٦٤	٢٦١	٥٦٠
٧ سلع أخرى	٥.٦	٦٨	٧٥	١٣٣	١٨٢	٥,٤٣٠	٥,٠٢٦	٥,٣٢٧	٢,٨٨٣	١,٤٧٠
ملاحظات						٥٦,٣٩٩	٧٤,٣٧٧	٧١,٣٤٤	٦٠,٤٩٢	٥٦,٢٨٨
						٠.٨	٠.٩	١.٠	٠.٩	١.٠
						٥.٥	٣.٩	٤.٩	٤.٩	٥.٢
						٧.٤	٦.٩	٧.٠	٧.٤	٧.٥

المصدر: وزارة المالية، مصلحة الجمارك المصرية

* جدير بالذكر أن البيانات التقديرية الأولية لأداء الموازنة العامة للدولة في العام المالي ٢٠١٥/٢٠١٤ لا تزال في طور الإعداد وسوف يتم نشرها عند الإنتهاء منها.
(معدل تغير سنوي.

- ١/ جملة المتحصلات لمصلحة الجمارك قد تختلف عن القيمة الاجمالية المعروضة عن متحصلات التجارة الدولية في جدول الموازنة العامة بسبب توزيع متحصلات مصلحة الجمارك على بنود الموازنة المختلفة، مثل الضرائب على التجارة الخارجية، الضرائب على السلع والخدمات، وضرائب أخرى.
- ٢/ تتضمن الإيرادات السيادية والجارية.
- ٣/ قامت وزارة التخطيط بمراجعة السلسلة الزمنية للنتائج المحلي الإجمالي ابتداءً من عام ٢٠١٢/٢٠١١ وحتى عام ٢٠١٤/٢٠١٣ وفقاً للتعداد الإقتصادي، ولم يتم استخدامها في التقديرات التاريخية عن تلك الفترة، حيث تم تسجيل التقديرات المعتمدة لهذة السنوات. فقد تم مراجعة تقديرات الناتج المحلي الإجمالي، ليبلغ ٢٤٣١.١ مليار جنيه في عام ٢٠١٥/٢٠١٤.
- ٤/ إجمالي الضرائب التي تم تحصيلها من قبل المصالح الإيرادية (الضرائب على الدخل، المبيعات، الجمارك، والضرائب العقارية).



المصدر: وزارة المالية، مصلحة الجمارك المصرية

١/ إجمالي الضرائب التي تم تحصيلها من قبل المصالح الإيرادية (الضرائب على الدخل، المبيعات، الجمارك، والضرائب العقارية).

٢/ بالنسبة الى اجمالي الواردات.

* جدير بالذكر أن البيانات التقديرية الأولية لأداء الموازنة العامة للدولة في العام المالي ٢٠١٥/٢٠١٤ لا تزال في طور الإعداد وسوف يتم نشرها عند الإنتهاء منها.