

# القسم الأول

نظرة عامة على الأداء الإقتصادي و المالي

- أ- مؤشرات الإقتصاد العيني و الحقيقي و مصادر النمو..... ١
- ب- السكان و التشغيل..... ٢
- ج- الأسعار المحلية (متوسط الفترة)..... ٢
- د- مؤشرات المالية العامة..... ٣
- هـ ملخص الدين العام المحلي (بالمليون جنييه، رصيد نهاية الفترة)..... ٤
- و- إجمالي الدين العام الخارجي (مليون دولار، رصيد نهاية الفترة)..... ٤
- ز- خدمة الدين الحكومي (مليون جنييه، تدفقات)..... ٤
- ح- المؤشرات النقدية (نهاية الفترة)..... ٥
- ط- القطاع المالي والاستثمارات..... ٦
- ي- معاملات القطاع الخارجي..... ٧

القسم الأول: نظرة عامة على الأداء الإقتصادي و المالي

بيان ربع سنوي				بيان سنوي				
أكتوبر-ديسمبر ٢٠١٤*	يوليو-سبتمبر ٢٠١٤	أبريل-يونيو ٢٠١٤	أكتوبر-ديسمبر ٢٠١٣#	٢٠١٤/٢٠١٣	٢٠١٣/٢٠١٢	٢٠١٢/٢٠١١	٢٠١١/٢٠١٠	٢٠١٠/٢٠٠٩
<b>أ. الإقتصاد العيني (بالأسعار الجارية)</b>								
٥٦٧,٤٠٠	٦٠٤,٠٠٠	٤٩٩,٩٠٠	٤٩٩,٣٠٠	١,٩٩٧,٦٠٠	١,٧٥٣,٣٠٠	١,٥٧٥,٥٠٠	١,٣٧١,١٠٠	١,٢٠٦,٦٠٠
٧٩,٤٠٦	٨٤,٥٣٥	٧٠,٧٣٤	٧٢,٤٧٢	٢٨٦,٦٠٦	٢٧١,٩١٤	٢٦٢,٨٠٢	٢٣٥,٩٩٠	٢١٨,٨٨٩
٥٤٢,٣٨٠	٥٨٠,٠٠٦	٤٢٥,٥٧٤	٤٢٧,٦٠٠	١,٩١٠,٦١٥	١,٦٧٧,٣٥٢	١,٥٠٨,٥٢٧	١,٣٠٩,٩٠٦	١,١٥٠,٥٩٠
٧٥,٩٠٥	٨١,١٧٦	٦٧,٢٩٢	٦٩,٣٢٣	٢٧٤,١٢٦	٢٦٠,١٣٥	٢٥١,٦٣١	٢٢٥,٤٥٧	٢٠٨,١٢٨
٢٥,٨٠٤	٢٧,٤٦٨	٢٣,٣١٠	٢٣,٢٨٢	٢٣,٢٨٧	٢٠,٩٥٧	١٩,٥٥٢	١٧,٢٣٣	١٥,٥١٤
٣,٦١١	٣,٨٤٤	٣,٢٩٨	٣,٣٧٩	٣,٣٤١	٣,٢٥٠	٣,٢٦١	٢,٩٦٦	٢,٨١٤
<b>ب. مؤشرات الإقتصاد العيني ومصادر النمو<sup>١/</sup></b>								
٤.٣	٦.٨	٣.٧	١.٤	٢.٢	٢.١	٢.٢	١.٨	٥.١
٤.٣	٦.٨	٣.٦	١.٣	٢.١	٢.١	٢.٢	١.٩	٥.١
٢.٩	٦.٩	٤.٦	٠.٩	٢.٢	١.٢	١.٦	١.١	٤.٣
٧.٢	٨.٠	٠.٨	٠.١	٠.٤	٢.٩	٢.٨	٢.٥	٦.٧
٣.٢	٤.٢	٤.٨	٥.٤	٤.٨	٣.١	٣.٠	٣.٤	٤.٥
٥.٩	١٤.٠	١٩.٦	٥.٦-	٤.٦	٩.٦-	٥.٨	٢.٢-	٨.٠
٥.١	٥.٣	٦.٨	٠.٩	٤.٣	٢.٧	٦.٠	٥.٣	٤.٢
٤.٩	٤.٩	٧.٠	٠.٧	٤.١	٢.٦	٦.٥	٥.٥	٤.١
٦.٥	٨.٨	٥.١	٢.١	٥.٨	٣.٥	٣.١	٣.٨	٤.٥
٠.٨	١٥.٠	٢٠.٣-	٦.٣-	١٢.٦-	٥.٩	٢.٣-	١.٢	٣.٠-
١.٧	٤.٢	١.١	١.١-	٠.٤-	١.٦٦-	٠.٠١-	٠.٦-	٢.٨
<b>الإنتاج المحلي<sup>٢/</sup></b>								
٥.١	١٠٧.١	١١.٨-	١٠.٩	٢٠.٨-	٤.١	٣٠.٦-	٥.١	٣١.٦
٥.١	٤.٤	٩.٤	٥.٥	٥.٢	٧.٥	٨.٠	١٣.٢	١٤.٣
<b>الإستثمارات المحلية<sup>٣/</sup></b>								
١٧.٣	٢٣.٨	٢٢.٦	٠.١-	١٢.٩	٣.٧-	١٠.١	٠.٣-	١٧.٧
١٤.١	١١.٢	١٨.٠	١٣.٧	١٤.٠	١٤.٢	١٦.٤	١٧.١	١٩.٥

المصدر: وزارة التخطيط والمتابعة والإصلاح الإداري.

\* بيان مبدئي، وقابل للتعديل.

# بيان معدل في ضوء البيانات الحديثة الصادرة عن وزارة التخطيط والمتابعة والإصلاح الإداري.

١/ قامت وزارة التخطيط والمتابعة والإصلاح الإداري بمراجعة بيانات الناتج المحلي الإجمالي لعام ٢٠١٤/١٣ على أساس ربع سنوي.

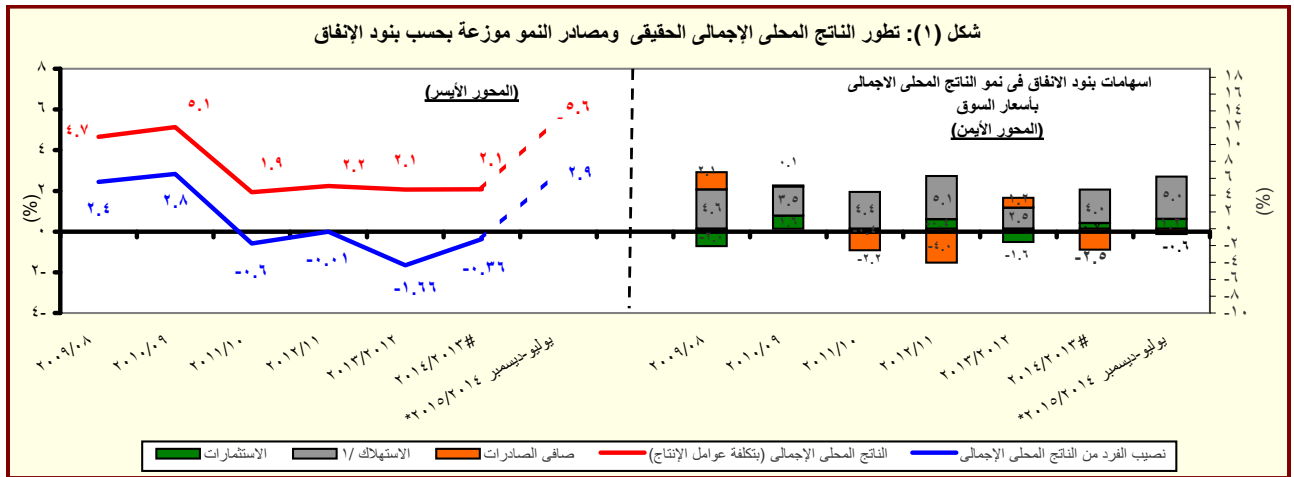
٢/ تم حساب معدلات النمو الحقيقية باستخدام الأسعار الثابتة لعام ٢٠٠٦/٢٠٠٦، ولكن بدءاً من عام ٢٠١٣/٢٠١٢ تم حساب معدلات النمو باستخدام الأسعار الثابتة لعام ٢٠١٢/١١.

٣/ تشمل نشاط قطاع البترول والغاز الطبيعي.

٤/ تشمل صافي الضرائب غير المباشرة.

٥/ رأس المال الثابت، يشمل التغير في المخزون.

٦/ بالأسعار الجارية.



المصدر: وزارة التخطيط والمتابعة والإصلاح الإداري.

\* بيان مبدئي، وقابل للتعديل.

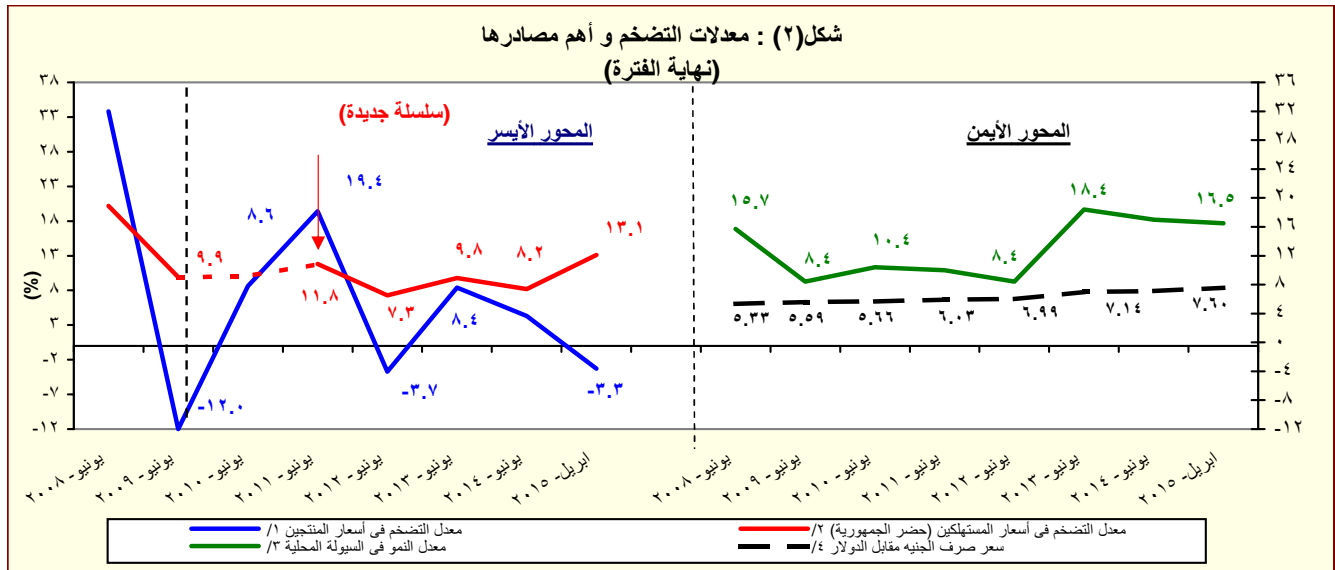
١/ متضمن الاستهلاك العام والخاص.

## القسم الأول: نظرة عامة على الأداء الإقتصادي والمالي (تابع)

بيان ربع سنوي				بيان سنوي						
يناير- مارس ٢٠١٥	ديسمبر- أكتوبر- ٢٠١٤	يوليو- سبتمبر ٢٠١٤	يناير- مارس ٢٠١٤	٢٠١٤/١٣	٢٠١٣/١٢	٢٠١٢/١١	٢٠١١/١٠	٢٠١٠/٠٩	٢٠٠٩/٠٨	
<b>ج . السكان</b>										
٨٨.٣	٨٧.٧	٨٧.٢	٨٦.٢	٨٦.٧	٨٤.٧	٨٢.٤	٨٠.٤	٧٨.٧	٧٦.٩	إجمالي عدد السكان (بالمليون نسمة) <sup>١/</sup>
٢.٤	٢.٤	٢.٤	٢.٤	٢.٤	٢.٨	٢.٥	٢.٢	٢.٣	٢.٣	معدل نمو السكان
<b>د . الأسعار المحلية (متوسط الفترة)</b>										
١٠.٦	١٠.٣	١١.٢	١٠.٣	١٠.١	٦.٩	٨.٧	١١.٠	١١.٧	١٦.٢	معدل التضخم وفقاً لأسعار المستهلكين (حضر الجمهورية) <sup>٢/</sup>
٣.٨-	٠.١-	٤.٨	٧.٥	٦.٥	٠.٧	٧.٥	١٥.٩	٥.٠	٢.٥	معدل التضخم وفقاً لأسعار المنتجين <sup>٣/</sup>
٩.٣	٩.٧٥	٩.٧٥	٨.٧٥	٨.٧٥	١٠.٢٥	٩.٥٠	٨.٥٠	٨.٥٠	٩.٠٠	سعر خصم البنك المركزي <sup>٤/</sup>
١١.٢	١١.٦	١١.٦	١٠.٣	١٠.٩	١٣.٤	١٣.٤	١٠.٢	٩.٩	١١.٣	سعر الفائدة على أذون الخزانة (٩١ يوم)
٧.٢	٧.١	٧.٠	٧.٠	٧.٢	٧.٨	٧.٣	٦.٥	٦.٣	٦.٥	سعر الفائدة على الودائع (٣ أشهر) <sup>٤/</sup>
٩.٠	٩.٤	٩.٢	٨.٣	٨.٨	٩.٥	٩.٤	٩.٠	٨.٣	٩.٥	سعر العائد بين البنوك - ليلة واحدة <sup>٥/</sup>
٧.٤٩	٧.١٥	٧.١٤	٦.٩٦	٦.٩٧	٦.٤٥	٦.٠٠	٥.٨١	٥.٥١	٥.٥١	سعر الصرف (جنيه مقابل الدولار)

المصادر: وزارة التخطيط والبنك المركزي المصري والجهاز المركزي للتعبئة العامة والإحصاء.

- ١/ لا يتضمن المصريين المقيمين في الخارج.  
٢/ بدأ من أغسطس ٢٠٠٩، تم استحداث سلسلة أرقام قياسية جديدة لأسعار المستهلكين (حضر الجمهورية) باستخدام الأوزان المستخرجة من بحث الدخل والإنفاق والاستهلاك لعام ٢٠٠٩/٢٠٠٨ مع استخدام بيانات شهر يناير ٢٠١٠ كفترة الأساس. وفيما يخص بيانات ما قبل ذلك التاريخ، فقد استخدمت الأوزان المستخرجة من بحث الدخل والإنفاق والاستهلاك لعام ٢٠٠٥/٢٠٠٤ مع استخدام يناير ٢٠٠٧ كشهر أساس.
- ٣/ قام الجهاز المركزي للتعبئة العامة والإحصاء بإصدار رقم قياسي جديد لأسعار المنتجين بدءاً من سبتمبر ٢٠٠٧ ليحل محل الأرقام القياسية لأسعار الجملة، وذلك باستخدام أسعار السلع والخدمات للسنة المالية (٢٠٠٥-٢٠٠٤) كفترة أساس لسلسلة الأرقام القياسية، كما تم استخراج الأوزان باستخدام متوسط عامي (٢٠٠٢-٢٠٠٣، ٢٠٠٣-٢٠٠٤) للقيم الإجمالية للإنتاج الصناعي والزراعي والخدمي.
- ٤/ البيانات تعكس نهاية الفترة.  
٥/ متوسط ميلادي.



المصدر: البنك المركزي المصري والجهاز المركزي للتعبئة العامة والإحصاء

١/ تغيير في السلسلة. تعكس البيانات قبل يونيو ٢٠٠٧ معدلات التضخم وفقاً لأسعار الجملة.

٢/ بدأ من أغسطس ٢٠٠٩، تم استحداث سلسلة أرقام قياسية جديدة لأسعار المستهلكين (حضر الجمهورية) باستخدام الأوزان المستخرجة من بحث الدخل والإنفاق والاستهلاك لعام ٢٠٠٩/٢٠٠٨ مع استخدام بيانات شهر يناير ٢٠١٠ كفترة الأساس. وفيما يخص بيانات ما قبل ذلك التاريخ، فقد استخدمت الأوزان المستخرجة من بحث الدخل والإنفاق والاستهلاك لعام ٢٠٠٥/٢٠٠٤ مع استخدام يناير ٢٠٠٧ كشهر أساس.

٣/ يعرف إجمالي السيولة المحلية كإجمالي صافي الأصول الأجنبية وصافي الأصول المحلية لدى الجهاز المصرفي (في جانب الأصول)، أو كجملة المعروض النقدي وأشباه النقود لدى الجهاز المصرفي (في جانب الخصوم).

٤/ يعكس البيان متوسط شهري.

القسم الأول: نظرة عامة على الأداء الإقتصادي و المالي (تابع)

يوليو- مايو * ٢٠١٥/١٤	٢٠١٥/٢٠١٤	٢٠١٤/١٣	٢٠١٣/١٢	٢٠١٢/١١	٢٠١١/١٠	٢٠١٠/٠٩	٢٠٠٩/٠٨
موازنة	فعلی						
<b>٥- مؤشرات المالية العامة<sup>١/</sup></b>							
<b>١- قطاع الموازنة العامة (بالمليون جنيه)<sup>٢/</sup></b>							
٣٥٠,٠٨٢	٥٤٨,٦٣٢	٤٥٦,٧٨٨	٣٥٠,٣٢٢	٣٠٣,٦٢٢	٢٦٥,٢٨٦	٢٦٨,١١٤	٢٨٢,٥٠٥
٦٠١,٤٤٨	٧٨٩,٤٣١	٧٠١,٥١٤	٥٨٨,١٨٨	٤٧٠,٩٩٢	٤٠١,٨٦٦	٣٦٥,٩٨٧	٣٥١,٥٠٠
١٠٧,٣٩٤	٤٠,٩٦١	٨٢,٢٨٩	٩٢,٧٢٤	٦٢,٢٦٤	٤٩,٣٨٣	٢٥,٧٠٥	١٩,٠١٦
٢٥١,٣٦٦	٢٤٠,٧٩٩	٢٤٤,٧٢٧	٢٣٧,٨٦٥	١٦٧,٣٧٠	١٣٦,٥٨٠	٩٧,٨٧٢	٦٨,٩٩٥
٢٦١,٨٥٠	٢٣٩,٩٧٢	٢٥٥,٤٣٩	٢٣٩,٧١٩	١٦٦,٧٠٥	١٣٤,٤٦٠	٩٨,٠٣٨	٧١,٨٢٦
<b>٢- قطاع الموازنة العامة<sup>٣/</sup> (معدل نمو سنوي)</b>							
٣.٦	-٣.٦	٣.٤	١٥.٤	١٤.٥	-١.١	-٥.١	٢٧.٦
٢٢.٥	١.٦	٣.٧	٢١.١	٨.٠	١٢.٧	٤.٥	١٩.٠
-٢٨.٦	-١٢.٤	٩٨.١	٣.١	٣١.٤	-٢٥.٠	-١٨.٢	٤١.٧
١٥.٧	٦.٤	١٩.٣	٢٤.٩	١٧.٢	٩.٨	٤.١	٢٤.٥
١٣.٢	١٢.٨	٢٤.٩	١٦.٤	٢٧.٦	١٢.٨	١٢.١	٢١.٢
١١.١	٩.٣	١٧.٨	٤٠.٧	٢٢.٨	١٧.٦	٣٧.٠	٤.٥
<b>٣- قطاع الحكومة العامة (مليون جنيه)<sup>٤/</sup></b>							
--	--	٥١٩,٤٤٩	٤٠٣,٦٣٧	٣٤٨,٨٦٤	٣٠٢,٠١٠	٣٠٣,٣٧٤	٢٨٨,٥٤٤
--	--	٧٥٩,٨٤٧	٦٤٤,٠٨٠	٥١٦,٤٢٢	٤٤٠,٤١١	٣٩٦,٦٩٣	٣٥٦,٩٤٢
--	--	٢٥٤,٧١٦	٢٤٦,٨٥٣	١٦٥,٦٩٢	١٣٤,١٣٨	٩٨,٧٩٦	٧٢,٣٧٨
<b>٤ - نسبة إلى الناتج المحلي الإجمالي<sup>٥/</sup></b>							
<b>قطاع الموازنة العامة<sup>٦/</sup></b>							
١٤.٤	٢٢.٨	٢٢.٩	٢٠.٠	١٩.٣	١٩.٣	٢٢.٢	٢٧.١
١٠.٧	١٥.٢	١٣.٠	١٤.٣	١٣.٢	١٤.٠	١٤.١	١٥.٧
٣.٧	٧.٧	٩.٨	٥.٧	٦.١	٥.٣	٨.١	١١.٤
٢٤.٧	٣٢.٨	٣٥.١	٣٣.٥	٢٩.٩	٢٩.٣	٣٠.٣	٣٣.٧
٧.١	٨.٦	٨.٩	٨.٢	٧.٨	٧.٠	٧.١	٧.٣
٦.٤	٨.٣	٨.٧	٨.٤	٦.٦	٦.٢	٦.٠	٥.١
٤.٤	١.٧	٤.١	٥.٣	٤.٠	٣.٦	٢.١	١.٨
١٠.٣	١٠.٠	١٢.٣	١٣.٦	١٠.٦	١٠.٠	٨.١	٦.٦
١٠.٨	١٠.٠	١٢.٨	١٣.٧	١٠.٦	٩.٨	٨.١	٦.٩
<b>الحكومة العامة<sup>٧/</sup></b>							
--	--	٤.٨	٦.٤	٤.٦	٤.٢	٣.٠	٢.٧
--	--	١٢.٨	١٤.١	١٠.٥	٩.٨	٨.٢	٦.٩

المصدر: وزارة المالية

-- بيان غير متاح

\* يرجع الإنخفاض في الإيرادات غير الضريبية خلال الفترة يوليو-مايو ٢٠١٥/٢٠١٤ في الأساس نتيجة لإنخفاض المنح إذا تم مقارنتها بنفس الفترة خلال العام السابق والتي كانت تشمل ورود منح استثنائية؛ ومنها منح من دولتي الإمارات والسعودية بمبلغ ٣ مليار دولار بالإضافة إلى زيادة المنح بمبلغ ٢٠.٣ مليار جنيه، من أصل ٢٩.٧ مليار جنيه قيمة الإعتماد الإضافي وفقاً للقرار الجمهوري رقم ١٠٥ لعام ٢٠١٣.

١/ تعكس بيانات الموازنة بموجب القرار الجمهوري رقم ٦٥ لعام ٢٠١٤. يرجع الإنخفاض في الإيرادات العامة وبالأخص في الإيرادات غير الضريبية إلى تراجع الموارد الاستثنائية من المنح المدرجة بمشروع الموازنة لتبلغ حوالي ٢٣.٥ مليار جنيه فقط خلال عام ٢٠١٥/٢٠١٤، وذلك مقابل منح بلغت نحو ١١٧ مليار جنيه خلال عام ٢٠١٣/٢٠١٤.

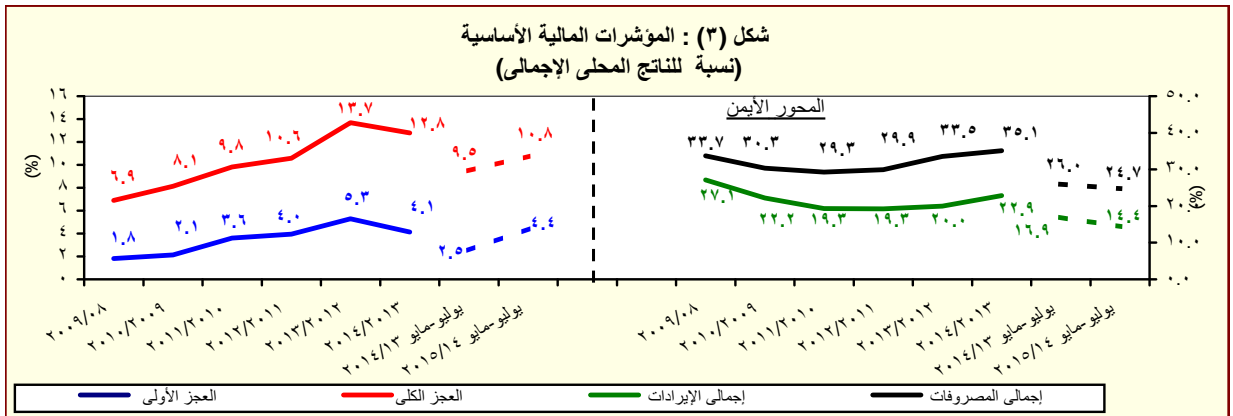
٢/ تم إعادة تويب عمليات الموازنة العامة لتتفق مع معايير صندوق النقد الدولي والمعروفة بـ GFS ٢٠٠١ (على أساس نقدي).

٣/ يشمل قطاع موازنة الجهاز الإداري والمحليات، والهيئات الخدمية العامة.

٤/ العجز الكلي مخصصاً منه الفوائد المدفوعة.

٥/ العجز الكلي بدون صافي حيازة الأصول المالية.

٦/ يشمل المعاملات المالية لكل من أجهزة الموازنة العامة، وبنك الإستثمار القومي، وصناديق التأمين والمعاشات، ومع مراعاة إستبعاد كافة المعاملات البنائية للجهاز الثلاث لمنع ازدواجية الحساب. قامت وزارة التخطيط بمراجعة السلسلة الزمنية للناتج المحلي الإجمالي ابتداءً من عام ٢٠١٢/٢٠١١ وحتى عام ٢٠١٤/٢٠١٣ وفقاً للتعداد الإقتصادي، ولم يتم استخدامها في التقديرات التاريخية عن تلك الفترة، حيث تم تسجيل التقديرات المعتمدة لهذة السنوات. وفي ضوء ذلك فقد تم مراجعة تقديرات الناتج المحلي الإجمالي، ليبلغ ٢٤٣١.١ مليار جنيه في عام ٢٠١٥/٢٠١٤.



المصدر: وزارة المالية

القسم الأول: نظرة عامة على الأداء الإقتصادي والمالي (تابع)

بيان ربع سنوي				بيان سنوي				
مارس-٢٠١٥	ديسمبر-٢٠١٤	سبتمبر-٢٠١٤	مارس-٢٠١٤	يونيو-٢٠١٤	يونيو-٢٠١٣	يونيو-٢٠١٢	يونيو-٢٠١١	يونيو-٢٠١٠
<b>١. ملخص الدين العام المحلي</b>								
<b>(بالمليون جنيه، رصيد نهاية الفترة) <sup>١/</sup></b>								
<b>١- إجمالي الدين المحلي لأجهزة الموازنة العامة <sup>٢/</sup></b>								
١,٩٩٨,٢٠٠	١,٨٩٥,١٨٧	١,٧٩٥,٨٤٥	١,٦٠٤,٢٠٦	١,٦٩٩,٩٤٦	١,٤٤٤,٣٧٠	١,١٥٥,٣١٢	٩٦٧,٢٩٠	٨٠٨,٣٨٤
(٢٤.٦)	(٢٢.٨)	(١٨.٣)	(١٥.٦)	(١٧.٧)	(٢٥.٠)	(١٩.٤)	(١٩.٧)	(١٥.٥)
٢١٧,٥٤٢	٢٠٣,٣٥٤	١٨١,١٧١	١٥٩,٠٤٤	١٦١,٤٨٥	١٨٣,٢٣٠	١٦٤,٧٨٨	١٥٩,١٧٨	١٤٤,٥٦٦
(٣٦.٨)	(٣٠.١)	(٥.٢)	(٩.٦)	(١١.٩)	(١١.٢)	(٣.٥)	(١٠.١)	(٥.٣)
١,٧٨٠,٦٥٨	١,٦٩١,٨٣٣	١,٦١٤,٦٧٤	١,٤٤٥,١٦٢	١,٥٣٨,٤٦١	١,٢٦١,١٤٠	٩٩٠,٥٢٤	٨٠٨,١١٢	٦٦٣,٨١٨
(٢٢.٢)	(٢٢.٠)	(٢١.٦)	(١٩.٣)	(٢٢.٠)	(٢٧.٣)	(٢٢.٦)	(٢١.٧)	(١٨.٠)
١,٨٧٦,٥٠٢	١,٧٨٥,٤٧٤	١,٦٨٥,٩٨٨	١,٥٠٣,٦٣٦	١,٥٩٧,٨٧٠	١,٣٦٣,٦٨٦	١,٠٨٧,٩٤٥	٨٨٩,٠٤٥	٧٣٣,٣٨٧
(٢٤.٨)	(٢٣.٦)	(١٨.٧)	(١٥.٦)	(١٧.٢)	(٢٥.٣)	(٢٢.٤)	(٢١.٢)	(١٩.١)
٢٣٢,٩١٣	٢١٧,٥٥٥	١٩٨,٤٧٨	١٦٨,١٤١	١٧٢,٦٧٨	١٩١,٣٩٥	١٧٣,٢٩٢	١٦٦,٥٢٧	١٥٨,٥٣١
(٣٨.٥)	(٢٩.٧)	(١.٧)	(٨.٦)	(٩.٨)	(١٠.٤)	(٤.١)	(٥.٠)	(٦.٥)
١,٦٤٣,٥٨٩	١,٥٦٧,٩٢٩	١,٤٨٧,٥١٠	١,٣٣٥,٤٩٥	١,٤٢٥,١٩٢	١,١٧٢,٢٩١	٩١٤,٦٥٣	٧٢٢,٥١٨	٥٧٤,٨٥٦
(٢٣.١)	(٢٢.٨)	(٢٢.٠)	(١٩.٦)	(٢١.٦)	(٢٨.٢)	(٢٦.٦)	(٢٥.٧)	(٢٣.١)
١,٨٩٢,٤٤٢	١,٧٨٦,١٠٠	١,٦٦٩,٤٢٨	١,٥٤٤,٥٩٠	١,٦٤٨,٥٢١	١,٤١٠,٦٤٣	١,١٢٩,٠٣٠	٩٣٢,٤٦٠	٧٦٩,٧٨٣
(٢٢.٥)	(١٩.٩)	(١٤.٣)	(١٥.١)	(١٦.٩)	(٢٤.٩)	(٢١.١)	(٢١.١)	(١٩.٦)
٢٨٢,٧٩٣	٢٥٢,٧٨٠	٢١٨,٣٢٦	١٩٦,١٢٩	٢٠٧,٥٣٤	٢٢٠,٠٣٥	١٩٨,٠٦٦	١٩١,١١٦	١٧٠,١٧١
(٤٤.٢)	(٢٩.٥)	(١.٨)	(٦.٢)	(٥.٧)	(١١.١)	(٣.٦)	(١٢.٣)	(١.٥)
١,٦٠٩,٦٤٩	١,٥٣٣,٣٢٠	١,٤٥١,١٠٢	١,٣٤٨,٤٦١	١,٤٤٠,٩٨٧	١,١٩٠,٦٠٨	٩٣٠,٩٦٤	٧٤١,٣٤٤	٥٩٩,٦١٢
(١٩.٤)	(١٨.٥)	(١٧.٢)	(١٩.٠)	(٢١.٠)	(٢٧.٩)	(٢٥.٦)	(٢٣.٦)	(٢٦.٠)
٢,١٨٠,٩٩١	٢,٠٧٤,٣٤٩	١,٩٩٥,٥٠١	١,٨٠٦,٣٠١	١,٩٠٧,٥٦٣	١,٦٤٤,١٣٦	١,٣١٠,٠٤٣	١,١٢٨,٦٤٦	٩٥٧,٤٩٨
(٢٠.٧)	(١٨.٨)	(١٥.٩)	(١٥.٦)	(١٦.٠)	(٢٥.٥)	(٢٦.١)	(٢٧.٩)	(١٣.٥)
٣٩,٨٥٣	٤١,٣٢٤	٤٤,٨٥٤	٤٥,٢٨٩	٤٦,٠٦٧	٤٣,٢٣٣	٣٤,٣٨٥	٣٤,٩٠٦	٣٣,٦٩٤
٢٤,٠٤١	٢٥,٠٨٢	٢٧,٨٧٣	٢٩,٠٥٢	٢٩,٠٥٤	٢٨,٤٩٠	٢٥,٥٩٤	٢٧,٠٩٢	٢٦,٢٤٩
١٥,٨١٢	١٦,٢٤٢	١٦,٩٨٢	١٦,٢٣٧	١٧,٠١٣	١٤,٧٤٤	٨,٧٩٠	٧,٨١٤	٧,٤٤٥
<b>٢. إجمالي الدين العام الخارجي</b>								
<b>(مليون دولار، رصيد نهاية الفترة)</b>								
<b>إجمالي الدين الخارجي الحكومي</b>								
٢٧٣,٢٤٧	١٨٤,٩٢٤	١٠٠,٦٦١	٢٠٥,٠٨١	٢٨٠,٦٩٧	٢١٨,٢٥٧	١٤٠,٩١٦	١١٧,٢٥١	٩٨,٨٥٦
٢٣٨,٥٦٦	١٥٦,٥٦٦	٩٣,٠٤٩	١٨٩,٣٩١	٢٦٢,٠٨٤	٢٠٣,١٧٣	١٢٢,٣٢٢	١٠٤,٦٢٥	٨٧,٥٦٠
٣٤,٦٨١	٢٨,٣٥٨	٧,٦١٢	١٥,٦٩١	١٨,٦١٣	١٥,٠٨٤	١٨,٥٩٤	١٢,٦٢٧	١١,٢٩٦
<b>٣. إجمالي الدين العام المحلي (ملي و خارجي)</b>								
٢,٤٥٤,٤٤١	٢,٢٥٠,٦٧٣	٢,١٩٦,٩٨٩	٢,٠١١,٦٨٢	٢,١٥٤,٥٨٠	١,٨٥٨,٨٨١	١,٤٤٩,٩٥٧	١,٢٤٦,٩٠٣	١,٠٦٥,٤٩٠
(٢٠.٧)	(١٨.٨)	(١٥.٩)	(١٥.٦)	(١٦.٠)	(٢٥.٥)	(٢٦.١)	(٢٧.٩)	(١٣.٥)
<b>٤. إجمالي الدين العام (ملي و خارجي)</b>								
٢,٤٩٤,٢٩٤	٢,٢٩٦,٩٩٧	٢,٢٩٧,٦٥٠	٢,٠٣٦,٧٦٣	٢,١٤٠,٦٤٧	١,٨٨٢,١٣٨	١,٤٨٤,٣٧٢	١,٣٦٣,١٦٤	١,١٦٤,٣٨٠
(٢٠.٧)	(١٨.٨)	(١٥.٩)	(١٥.٦)	(١٦.٠)	(٢٥.٥)	(٢٦.١)	(٢٧.٩)	(١٣.٥)
<b>٥. إجمالي الدين العام (ملي و خارجي) كنسبة من الناتج المحلي الإجمالي</b>								
٨٢.٢%	٧٨.٠%	٧٣.٩%	٨٠.٣%	٨٥.١%	٨٢.٤%	٧٣.٣%	٧٠.٥%	٦٧.٠%
٧٣.٢%	٦٩.٦%	٦٦.٤%	٧٢.٣%	٧٧.٠%	٧١.٩%	٦٢.٩%	٥٨.٩%	٥٥.٠%
٧٧.٢%	٧٣.٤%	٦٩.٤%	٧٥.٣%	٨٠.٠%	٧٧.٨%	٦٩.١%	٦٤.٨%	٦٠.٨%
٦٧.٦%	٦٤.٥%	٦١.٢%	٦٦.٩%	٧١.٤%	٦٦.٩%	٥٨.١%	٥٢.٧%	٤٧.٦%
٧٧.٨%	٧٣.٥%	٦٨.٧%	٧٧.٣%	٨٢.٦%	٨٠.٥%	٧١.٧%	٦٨.٠%	٦٣.٨%
٦٦.٢%	٦٣.٣%	٥٩.٧%	٦٧.٥%	٧٢.٢%	٦٧.٩%	٥٩.١%	٥٤.١%	٤٩.٧%
٨٩.٧%	٨٥.٣%	٨٢.١%	٩٠.٥%	٩٥.٥%	٩٣.٢%	٨٣.٢%	٨٢.٢%	٧٩.٤%
١٢.٥%	١٢.١%	١٣.٢%	١٥.٨%	١٦.٥%	١٧.٣%	١٣.٢%	١٥.٢%	١٥.٩%
٧.٥%	٧.٤%	٨.٢%	١٠.١%	١٠.٤%	١١.٤%	٩.٨%	١١.٨%	١٢.٤%

المصدر: وزارة المالية و البنك المركزي المصري.

( ) معدل النمو عن العام السابق.

\* بيان مبدئي، خاضع للمراجعة.

١/ تعكس البيانات رصيد الدين المحلي لثلاث مستويات تجميعية هي: الدين المحلي لأجهزة الموازنة العامة، الدين المحلي للمجموع للحكومة العامة، والدين العام المحلي المجمع. يشمل الدين المحلي لأجهزة الموازنة العامة أرصدة الدين المستحقة على وحدات الجهاز الإداري، وحدات الإدارة المحلية، والهيئات الخدمية. ويتضمن الدين المحلي للحكومة العامة أرصدة الدين المجمع المستحق على أجهزة الموازنة العامة للدولة وبنك الإستثمار القومي وصناديق التأمين الإجتماعي. أما عن الدين العام المحلي فيشمل أرصدة الدين المحلي المجمع لكل من الحكومة العامة وبنك الإستثمار القومي، صناديق التأمين الإجتماعي وصناديق التأمين الإجتماعي.

٢/ يمثل المديونية المستحقة على أجهزة الموازنة العامة (وحدات الجهاز الإداري، وحدات الإدارة المحلية، والهيئات الخدمية).

٣/ جدير بالذكر ان التراجع في ودائع أجهزة الموازنة العامة ترجع الى استخدام حوالي ٦٠ مليار جنيه وفقاً للقرار الجمهوري رقم ١٠٥ لعام ٢٠١٣.

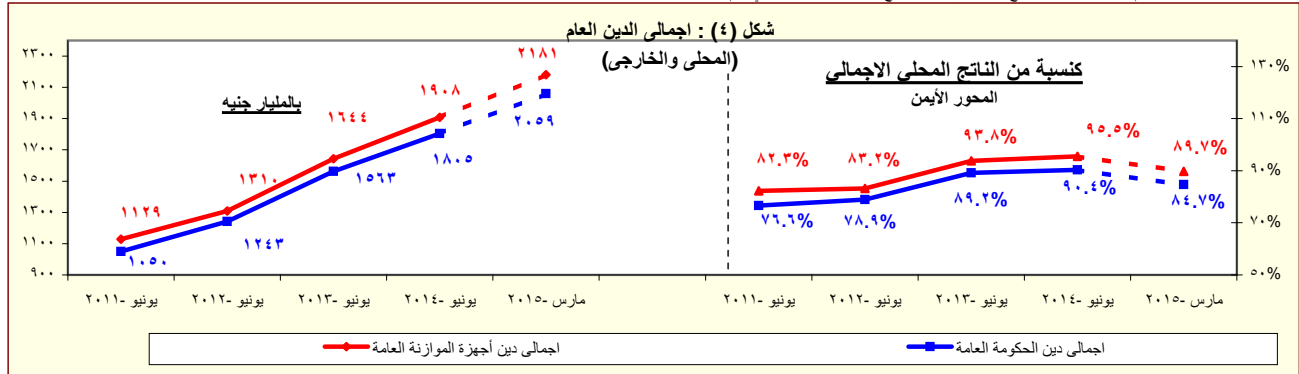
٤/ يمثل رصيد الدين المجمع المستحق على أجهزة الموازنة العامة للدولة وبنك الإستثمار القومي وصناديق التأمين الإجتماعي بعد إستبعاد المديونيات والعلاقات الداخلية فيما بين القطاعات الثلاثة والتي تتمثل في إقتراض أجهزة الموازنة العامة من بنك الإستثمار القومي، صناديق وزارة المالية لدى صناديق التأمين الإجتماعي وبنك الإستثمار القومي، صناديق التأمين الإجتماعي وأخيراً إقتراض بنك الإستثمار القومي من صناديق التأمين الإجتماعي.

٥/ يمثل رصيد الدين المجمع المستحق على الحكومة العامة والهيئات الاقتصادية بعد إستبعاد إقتراض الهيئات الاقتصادية من بنك الإستثمار القومي، وإقتراض أجهزة الموازنة من الهيئات الاقتصادية.

٦/ ودائع الحكومة العامة والهيئات الاقتصادية بعد إستبعاد ودائع صناديق التأمين الإجتماعي وإقتراض قطاع الموازنة من الهيئات الاقتصادية.

٧/ البيان الربع سنوي لخدمة الدين الحكومي يعكس التغيرات التراكمية لخدمة الدين منذ بداية العام المالي.

٨/ قامت وزارة التخطيط بمراجعة السلسلة الزمنية للناتج المحلي الإجمالي ابتداءً من عام ٢٠١٢/٢٠١١ وحتى عام ٢٠١٤/٢٠١٣ وفقاً للتعداد الإقتصادي، ولم يتم استخدامها في التقديرات التاريخية عن تلك الفترة، حيث تم تسجيل التقديرات المعتمدة لهذة السنوات. وفي ضوء ذلك فقد تم مراجعة تقديرات الناتج المحلي الإجمالي، ليبلغ ٢٤٣١.١ مليار جنيه في عام ٢٠١٥/٢٠١٤.



المصدر: وزارة المالية - البنك المركزي المصري.

\* بيان مبدئي

القسم الأول: نظرة عامة على الأداء الإقتصادي والمالي (تابع)

أحدث بيان متاح				بيان سنوي				
مارس-١٥	فبراير-١٥	يناير-١٥	ديسمبر-١٤	٢٠١٤/١٣	٢٠١٣/١٢	٢٠١٢/١١	٢٠١١/١٠	٢٠١٠/٠٩
<b>ز. المؤشرات النقدية (نهاية الفترة)</b>								
<b>مليون جنيه</b>								
٣٨٠,٣٩٢	٣٦٤,٢٧١	٣٧٢,١٥٨	٣٦٢,٩٢٢	٣٦٤,٤٧٣	٣١٧,٩٤٤	٢٦٣,٦٦٨	٢٥٠,٩٩٢	٢٠٣,٠٧١
نقود الإحتياط <sup>١/</sup>								
١,٦٨٢,٢٢٥	١,٦٣٧,٣٧٨	١,٦٢٧,٥٤٧	١,٦٠٦,٥٠٥	١,٥١٦,٦٠١	١,٢٩٦,٠٨٦	١,٠٩٤,٤٠٨	١,٠٠٩,٤١١	٩١٧,٤٥٩
إجمالي السيولة								
٤٥٩,١٣٦	٤٥٠,٨١٦	٤٤٧,٠٠٤	٤٤٥,٧٣٣	٤١٠,٥٥٤	٣٤٤,١٠٠	٢٧٤,٥١٠	٢٤٨,٧٠٧	٢١٤,٠٤٠
المعروض النقدي <sup>١/</sup>								
١,٢٢٣,٠٨٩	١,١٨٦,٥٦٢	١,١٨٠,٥٤٣	١,١٦٠,٧٧٢	١,١٠٦,٠٤٧	٩٥١,٩٨٦	٨١٩,٨٩٨	٧٦٠,٧٠٤	٧٠٣,٤١٩
أشباه النقود <sup>١/</sup>								
<b>معدل النمو السنوي</b>								
نقود الإحتياط <sup>١/</sup>								
١٧.٩	١١.٣	١١.٠	٧.٩	١٤.٦	٢٠.٦	٥.١	٢٣.٦	١٦.٠
إجمالي السيولة (معدل النمو الإسمي)								
١٦.٩	١٥.٥	١٦.٤	١٥.٨	١٧.٠	١٨.٤	٨.٤	١٠.٠	١٠.٤
صافي الأصول الأجنبية <sup>١/</sup>								
٤٦.٥-	٤٤.٥-	٣٨.٥-	٢٨.٣-	٣.٣-	٢١.٨-	٣٧.٨-	١٠.٢-	١١.١
صافي الأصول المحلية <sup>١/</sup>								
٢٢.٩	٢١.٤	٢١.٧	١٩.٨	١٩.١	٢٥.٢	٢٣.٩	١٩.٠	١٠.٠
صافي المطلوبيات من القطاع الخاص <sup>١/</sup>								
١٦.١	١٤.٢	١٣.٨	١١.٩	٧.٤	٩.٨	٧.٣	٠.٨	٧.٧
إجمالي السيولة (معدل النمو الحقيقي) <sup>١/</sup>								
٥.٤	٤.٩	٦.٧	٥.٧	٨.٨	٨.٦	١.١	١.٨-	٠.٣
<b>معدلات الإقراض إلى الودائع<sup>١/</sup></b>								
القطاع الحكومي								
٢٣.٠	٢١.٤	٢١.٥	٢١.٦	٢٢.٨	٢٨.٢	٢٨.٣	٣٤.٠	٣٤.٩
القطاع غير الحكومي								
٤٣.٩	٤٤.٠	٤٣.٨	٤٣.٤	٤٣.٦	٤٨.٣	٥٢.١	٥١.٢	٥٤.٢
بالعملة المحلية								
٣٧.٩	٣٨.٣	٣٨.٤	٣٨.٤	٤٠.١	٤٥.١	٤٨.٧	٤٦.٤	٤٧.٦
بالعملة الأجنبية								
٧٠.٥	٦٩.٦	٦٨.٠	٦٦.٩	٥٨.٥	٥٩.٩	٦٥.١	٦٩.٠	٧٩.٩
<b>مؤشرات:</b>								
مضاعف السيولة المحلية <sup>١/</sup>								
٤.٤٢	٤.٤٩	٤.٣٧	٤.٤٣	٤.١٦	٤.٠٨	٤.١٥	٤.٠٢	٤.٥٢
معدل دوران النقود (وسطي) <sup>١/</sup>								
١.٥٦	١.٥٩	١.٦١	١.٦٢	١.٤٢	١.٤٧	١.٥٠	١.٤٢	١.٣٨
معدل الدورة في السيولة المحلية <sup>١/</sup>								
١٥.٣	١٤.٨	١٤.٩	١٤.٥	١٥.٦	١٧.٣	١٧.٠	١٧.٥	١٧.٢
معدل الدورة في الودائع <sup>١/</sup>								
٢١.٧	٢١.٣	٢١.٥	٢١.٠	٢٣.٤	٢٤.٤	٢٣.٩	٢٤.٠	٢٢.٩
نسبة إجمالي السيولة / الناتج المحلي الإجمالي								
٦٩.٢	٦٧.٤	٦٦.٩	٦٦.١	٧٥.٩	٧٣.٩	٦٩.٥	٧٣.٦	٧٦.٠

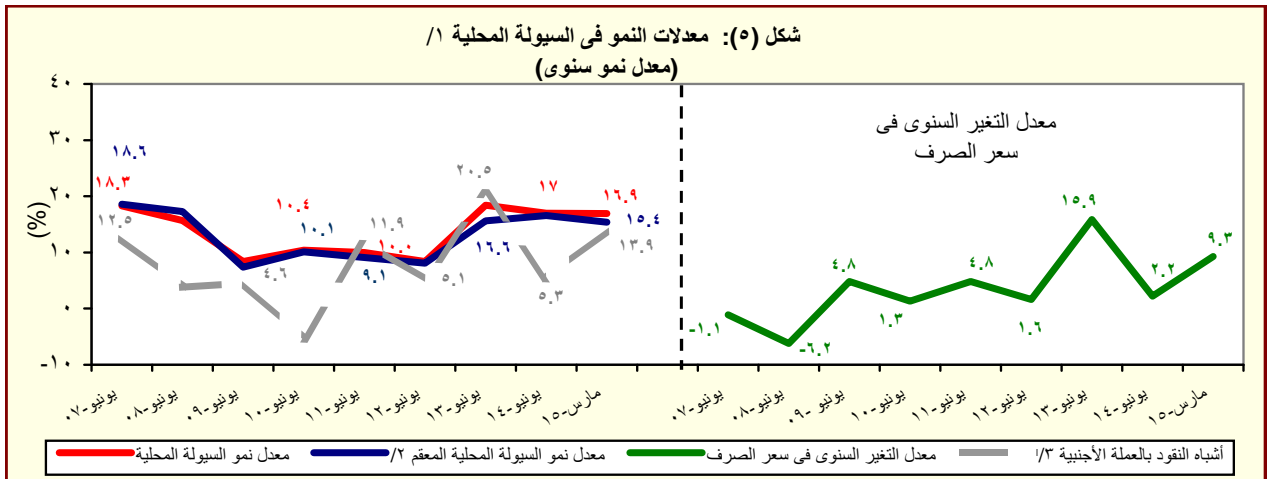
المصدر: البنك المركزي المصري وحسابات وزارة المالية.  
\* مبدئي.

- ١/ تتضمن النقود المتداولة خارج البنك المركزي بالإضافة إلى ودائع البنوك لدى البنك المركزي بالجنيه المصري.
- ٢/ يتضمن النقود المتداولة خارج الجهاز المصرفي بالإضافة إلى الودائع الجارية بالعملة المحلية. لا تتضمن الشيكات والحوالات تحت التحصيل.
- ٣/ تتضمن الودائع الجارية بالعملة الأجنبية والودائع غير الجارية بالعملة المحلية والأجنبية.
- ٤/ تم تفعيل إتفاقية الحساب المجدد بين البنك المركزي ووزارة المالية في يونيو ٢٠٠٨، مما أدى إلى إهلاك جزء من السندات الصادرة عن وزارة المالية لصالح البنك المركزي.
- ٥/ يتضمن المطلوبيات من القطاع الخاص و القطاع العائلي.
- ٦/ لا تتضمن كل من الودائع لدى البنك المركزي والقروض الممنوحة من قبل البنك المركزي.
- ٧/ إجمالي السيولة المحلية / نقود الإحتياط.

٨/ الناتج المحلي الإجمالي / متوسط إجمالي السيولة المحلية (M٢). متوسط إجمالي السيولة المحلية =  $\frac{1}{2} [(M٢) t + (M٢) t - 1]$ .

٩/ يمثل نسبة الودائع الجارية و غير الجارية بالعملة الأجنبية إلى إجمالي السيولة المحلية. لا تتضمن كل من ودائع غير المقيمين (جزء من صافي الأصول الأجنبية) والودائع الحكومية.

١٠/ يمثل نسبة الودائع الحكومية و غير الحكومية بالعملة الأجنبية إلى إجمالي الودائع لدى البنوك. غير متضمن ودائع البنوك لدى البنك المركزي.



المصدر: البنك المركزي المصري وحسابات وزارة المالية.

١/ إجمالي السيولة المحلية تتكون من المعروض النقدي وأشباه النقود.

٢/ معدل النمو في السيولة المحلية باستخدام سعر الصرف الثابت، ويتم حسابه عن طريق تطبيق سعر الصرف السائد في نفس الفترة من العام السابق للفترة الحالية.

٣/ الودائع الجارية و غير الجارية بالعملة الأجنبية.

القسم الأول: نظرة عامة على الأداء الإقتصادي والمالي (تابع)

بيان ربع سنوي				بيان سنوي				
مارس-١٥	ديسمبر-١٤	سبتمبر-١٤	مارس-١٤	٢٠١٤/١٣	٢٠١٣/١٢	٢٠١٢/١١	٢٠١١/١٠	٢٠١٠/٠٩
<b>ي- القطاع المالي والاستثمارات</b>								
--	٣.٣	٢.٨	٣.٤	١٤.٠	١٤.٢	١٦.٤	١٧.١	١٩.٥
إجمالي الإستثمارات المحلية (نسبة إلى الناتج المحلي الإجمالي) <sup>١</sup>								
٠.٩	٠.٣	٠.٥	٠.٤	١.٤	١.٤	١.٥	٠.٩	٣.١
الإستثمارات الأجنبية المباشرة (نسبة إلى الناتج المحلي الإجمالي) <sup>٢/١</sup>								
<b>مؤشرات سوق المال (نهاية العام الميلادي) <sup>٣</sup></b>								
٢.١-	٤.١-	٣.٩	٤.٠-	١٠	١٤	١٠-	٦.٥	٥.٨
العائد على مؤشر EGX-٣٠								
١.٠	٢.٢	٠.٨	١.٥	٠.٨	٢.٠	١.٤	٠.٦	٢.١
معدل تذبذب مؤشر EGX-٣٠								
٥٠٦.٠	٥٠٠.٠	٥٢٦.٠	٤٧٠	٤٢٦.٨	٣٧٥.٦	٢٨٨.٥	٤٨٨.٢	٥٠٠
رأس المال السوقي (مليار جنيه) <sup>٤</sup>								
٢٠.٨	٢٠.٦	٢١.٦	٢٣.٥	٢١.٤	٢١.٤	١٨.٣	٣٥.٦	٤١.٤
رأس المال السوقي (نسبة إلى الناتج المحلي الإجمالي) <sup>٥</sup>								
٢.٨	٣.٣	٣.٠	٥.١	٢.١	٢.٣	١.٧	٣.١	٥.١
معدل دوران الأسهم <sup>٦</sup>								
٢٤.١	١٧.٦	٢٦.٠	١٦.٢	١٢.٩	٢٠.٧	٢٥.٧	٢٣.٦	٢٤.٩
معاملات الأجنب (نسبة من إجمالي قيمة التداول)								
١٨.٨	٢٠.٢	٢١.٢	١٥.٨	١٤.٨	١٢.٤	١٠.٥	١٤.٧	١٢.١
مضاعف الربحية <sup>٧</sup>								
٧.٣	٩.٣	٨.٦	٦.٣	٦.٦	٨.٦	١٠.٤	٧.١	٧.٠
عائد السهم (%) <sup>٨</sup>								
٥٥٣,٧٢٩	٥١٢,١٦٨	٤٧٦,٦٣٥	٤٠٤,٧٣٤	٣٥٢,٢٠٠	٣٢٥,٨٣٥	٢٤٨,٨٦٩	٢٢٦,٧٩٩	١٣٤,٢٢٦
<b>سندات مقيدة (مليون جنيه)</b>								
<b>القطاع المصرفي (مليون جنيه): <sup>٩</sup></b>								
٢,١٥٤,٨٣٣	١,٩٦٨,٣٨٠	١,٨٩٨,١٦٩	١,٧٧٥,٠١١	١,٨١٦,٨٧٣	١,٥٦٣,٨٤٩	١,٣٦٦,١٦٠	١,٢٦٩,٦٩٠	١,٢٢٠,٦٥٥
إجمالي الأصول								
٦٧٩,٣٢١	٦٢٩,٢٢١	٦٠١,٢٤٢	٥٦٣,١٣٣	٥٨٧,٨٥٢	٥٤٩,١٢٠	٥٠٦,٧٣٦	٤٧٤,١٣٩	٤٦٥,٩٩٠
إجمالي أرصدة الإقراض والخصم								
٩١,٧٩٨	٧٩,٤٣٨	٧٨,٦٨٦	٧٦,٧٧٢	٧٧,٥٥٥	٧٢,٠٦١	٦٧,٣٤٥	٥٩,٠٤٩	٤٦,٥٩٨
رأس المال								
١,٦٥٨,٣٩٥	١,٥٥٥,٣٣٤	١,٤٦٢,٣٢٦	١,٣٥٧,٢٤٠	١,٤٢٩,٤٣٢	١,١٨٦,٩٨٥	١,٠٢٣,٥١٧	٩٥٧,٠٣٧	٨٩٢,٤٩٢
إجمالي الودائع								
--	٨.٦	٨.٩	٩.٣	٩.١	٩.٣	٩.٨	١٠.٥	١٣.٦
القروض غير المنتظمة إلى إجمالي القروض								
<b>مؤشرات مختارة</b>								
<b>مؤشرات السيولة في الجهاز المصرفي</b>								
٤٠.٨	٤٠.٣	٤١.٠	٤١.٤	٤١.٠	٤٦.١	٤٩.٤	٤٩.١	٥١.٨
القروض / الودائع <sup>١٠</sup>								
٣١.٥	٣٢.٠	٣١.٧	٣١.٧	٣٢.٤	٣٥.١	٣٧.١	٣٧.٣	٣٨.٢
القروض / الأصول <sup>١١</sup>								
٤٤.٧	٤٥.٩	٤٥.٥	٤٤.١	٤٥.٤	٤١.٨	٤٠.٦	٣٧.٣	٣٣.٣
الأوراق المالية / الأصول <sup>١٢</sup>								
٧٧.٠	٧٩.٠	٧٧.٠	٧٦.٥	٧٨.٧	٧٥.٩	٧٤.٩	٧٥.٤	٧٣.١
الودائع / الأصول <sup>١٣</sup>								
٦.٧	٦.٢	٦.٥	٧.٠	٦.٩	٦.٩	٦.٨	٦.٤	٦.٢
رأس المال / الأصول <sup>١٤</sup>								
--	٣.٣	٣.٣	٣.٥	٣.٥	٣.٩	٤.٠	٤.٣	٥.٨
مخصصات القروض / إجمالي الأصول <sup>١٥</sup>								

المصادر: الهيئة العامة لسوق المال والبنك المركزي المصري.

-- بيان غير متاح.

١/ تم حساب المؤشرات الربع سنوية كنسبة من الناتج المحلي الإجمالي للعام بأكمله.

٢/ صافي الإستثمارات الأجنبية المباشرة تشمل الإستثمار الاجنبي في قطاع البترول.

٣/ البيانات السنوية تعكس نهاية ديسمبر من كل عام.

٤/ القيمة السوقية للأرصدة القائمة. يمثل ناتج ضرب عدد الأسهم القائمة في سعر السوق السائد.

٥/ قامت وزارة التخطيط بمراجعة السلسلة الزمنية للناتج المحلي الإجمالي ابتداءً من عام ٢٠١٢/٢٠١١ وحتى عام ٢٠١٤/٢٠١٣ وفقاً للتعداد الإقتصادي، ولم يتم استخدامها في التقديرات التاريخية عن تلك الفترة، حيث تم تسجيل التقديرات المعتمدة لهذه السنوات. وفي ضوء ذلك فقد تم مراجعة تقديرات الناتج المحلي الإجمالي، ليلبلغ ٢٤٣١.١ مليار جنيه في عام ٢٠١٥/٢٠١٤.

٦/ معدل دوران الأسهم = قيمة تداول الأسهم المقيدة / رأس المال السوقي.

٧/ ويعرف أيضا بمعدل السعر على العائد، ويقاس بنسبة سعر السوق لكل سهم إلى أرباحه السنوية.

٨/ الكوبون السنوي الموزع / سعر السهم الجارى.

٩/ تعكس بيانات البنوك التجارية.

١٠/ تتضمن القروض والودائع الحكومية وغير الحكومية، ولا تشمل ودائع البنوك لدى البنك المركزي المصري.

١١/ لدى البنوك العامة في مصر، بخلاف البنك المركزي.

القسم الأول: نظرة عامة على الأداء الإقتصادي و المالي (تابع)

بيان ربع سنوي				بيان سنوي				
يناير-مارس ٢٠١٥*	أكتوبر-ديسمبر ٢٠١٤*	يوليو-سبتمبر ٢٠١٤*	يناير-مارس ٢٠١٤	٢٠١٤/١٣*	٢٠١٣/١٢	٢٠١٢/١١	٢٠١١/١٠	٢٠١٠/٠٩
<b>ك- معاملات القطاع الخارجي</b>								
<b>(مليون دولار)</b>								
١٣,٩٦٦	١٧,٥٧٥	١٩,١٠٧	١٩,٦٧١	٧٤,١١٨	٦٨,٤٧٧	٦٤,٣٥٢	٦٢,٠٠٢	٥٧,٨٩٩
١٨,٠٤٧	٢٠,٤٣٣	٢٠,٥٥٠	١٩,٣٤٨	٧٦,٤٧٥	٧٤,٨٦٨	٧٤,٤٩٨	٦٨,٠٩٠	٦٢,٢١٧
٩,٣٨٥-	١٠,٤٣٠-	٩,٧٤٢-	٨,٩٩٧-	٣٣,٧٠٣-	٣٠,٦٩٥-	٣٤,١٣٩-	٢٧,١٠٣-	٢٥,١٢٠-
٣٤٢	١,٧٧٦	٢,١١٠	٨٨٢	٩٧٩	٥,٠٣٩	٥,٥٨٥	٧,٨٧٨	١٠,٣٣٩
٤,٠٨١-	٢,٨٥٧-	١,٤٤٤-	٣٢٣	٢,٣٥٦-	٦,٣٩٠-	١٠,١٤٦-	٦,٠٨٨-	٤,٣١٨-
٦,٠٦٧	٧٢	٨١١	٢٩٠-	٤,٩٣٥	٩,٧٧٣	١,٠٢٣	٤,١٩٩-	٨,٩٨٠
٢٩-	١,٤٢٧-	٤١٠	٢١٨	١,٤٧٩	٢٣٧	١١,٢٧٨-	٩,٧٥٤-	٣,٣٥٦
١٥,٢٩١	١٥,٣٣٣	١٦,٨٧٢	١٧,٤١٤	١٦,٦٨٧	١٤,٩٣٦	١٥,٥٣٤	٢٦,٥٦٤	٣٥,٢٢١
<b>١/ صافي الإحتياطيات الدولية</b>								
<b>(نسبة إلى الناتج المحلي الإجمالي)</b>								
٤.٣	٥.٢	٥.٦	٦.٩	٢٥.٩	٢٥.٢	٢٤.٥	٢٦.٣	٢٦.٥
٥.٦	٦.٠	٦.٠	٦.٧	٢٦.٧	٢٧.٥	٢٨.٣	٢٨.٩	٢٨.٤
٢.٩-	٣.١-	٢.٩-	٣.١-	١١.٨-	١١.٣-	١٣.٠-	١١.٥-	١١.٥-
٠.١	٠.٥٢	٠.٦٢	٠.٣	٠.٣	١.٩	٢.١	٣.٣	٤.٧
١.٣-	٠.٨-	٠.٤-	٠.١	٠.٨-	٢.٤-	٣.٩-	٢.٦-	٢.٠-
٠.٠	٠.٤-	٠.١	٠.١	٠.٥	٠.١	٤.٣-	٤.١-	١.٥
<b>٢/ نسبة إلى إجمالي المتحصلات الجارية</b>								
٢٢.٨	١٩.٥	١٨.٦	١٨.٠	٢٢.٠	٢٠.٦	٢١.٧	٢٤.٣	٢٣.٩
١٠.٣	١٣.٤	١٥.٢	١٤.٥	٢٠.٠	١٩.٣	١٧.٦	١٩.٨	١٨.٠
١٠.٤	١٠.٩	١٠.٩	٨.٠	٨.٢	١٤.٤	١٤.٨	١٧.٣	٢٠.٤
٣٥.٥	٢٦.٦	٢٤.٧	٢٣.٥	٢٩.٧	٢٧.٢	٢٧.٩	٢٠.٢	١٦.٧
<b>مؤشرات أخرى (%)</b>								
٣٣.٠	٣٥.٦	٣٩.٩	٤١.٦	٤٤	٤٧	٤٢	٥٠	٤٩
١٠.٨	١٤٢	١٤٩	١٢٢	١٠.٦	١٢٩	١٣٧	١٥٦	١٧٨
٣.٣	٢.٨	٣.١	٣.٤	٣.٣	٣.١	٣.١	٥.٩	٨.٦
٣٨.٤	٣٧.١	٣٧.٦	٣٨.٥	٣٦.٢	٣٤.٦	٤٥.٢	٧٦.١	١٠٤.٨

المصدر: البنك المركزي المصري.

\* بيان مبدئي.

١/ قد تظهر بعض الفروق في تقييم الإحتياطيات الدولية نتيجة استخدام أسعار صرف مختلفة داخل محطة الإحتياطي من العملات الأجنبية.

٢/ تم حساب المؤشرات الربع سنوية باستخدام بيانات الناتج المحلي الإجمالي للعام بأكمله. قامت وزارة التخطيط بمراجعة السلسلة الزمنية للناتج المحلي الإجمالي ابتداءً من عام ٢٠١٢/٢٠١١ وحتى عام ٢٠١٤/٢٠١٣ وفقاً للتعداد الإقتصادي، ولم يتم استخدامها في التقديرات التاريخية عن تلك الفترة، حيث تم تسجيل التقديرات المعتمدة لهذه السنوات. وفي ضوء ذلك فقد تم مراجعة تقديرات الناتج المحلي الإجمالي، ليبلغ ٢٤٣١.١ مليار جنيه في عام ٢٠١٥/٢٠١٤.

٣/ باستبعاد التحويلات الرسمية.

٤/ يعدد أشهر الواردات.

٥/ لا يشمل مديونية القطاع الخاص غير المضمونة.