

جدول (١١) القطاع الحكومي : ملخص المعاملات الرئيسية للموازنة العامة ٢٠١١/٢٠١٠

(مليون جنيه)

ختامي مبدئي		فعليات							٢٠١٤/٢٠١٣	
٢٠١٤/٢٠١٣	٢٠١٣/٢٠١٢	٢٠١٣/٢٠١٢	٢٠١٢/٢٠١١	٢٠١١/٢٠١٠	٢٠١٠/٢٠٠٩	٢٠٠٩/٢٠٠٨	٢٠٠٨/٢٠٠٧	موازنة		
يوليو-نوفمبر	يوليو-نوفمبر									
١٢٦,٧٥٠	١٠٨,٥١٠	٣٥٠,٣٢٢	٣٠٣,٦٢٢	٢٦٥,٢٨٦	٢٦٨,١١٤	٢٨٢,٥٠٥	٢٢١,٤٠٤	٥٠٥,٤٩٩	إجمالي الإيرادات	
٦٨,٤٥٩	٧٩,٠٤٣	٢٥١,١١٩	٢٠٧,٤١٠	١٩٢,٠٧٢	١٧٠,٤٩٤	١٦٣,٢٢٢	١٣٧,١٩٥	٣٥٨,٧٢٩	الإيرادات الضريبية	
٢٢,٠٤٧	٣٠,٤٥٠	١١٧,٧٦٢	٩١,٢٤٥	٨٩,٥٩٣	٧٦,٦١٨	٨٠,٢٥٥	٦٧,٠٥٩	١٥٨,٩٥١	الضريبة على الدخل	
٨,٢١٤	٦,٦٥٧	١٦,٤٥٣	١٣,٠٨٩	٩,٤٥٢	٨,٧٧٠	٢,٧٦٣	٢,٠٥٢	٢٤,٠٩٢	الضرائب على الممتلكات	
٣٢,٦٨٧	٣٥,٤٣٧	٩٢,٩٢٤	٨٤,٥٩٤	٧٦,٠٦٨	٦٧,٠٩٥	٦٢,٦٥٠	٤٩,٧٤٧	١٤٥,١٨٤	الضرائب على السلع والخدمات	
٥,٢٧١	٦,٢٥٩	١٦,٧٧١	١٤,٧٨٨	١٣,٨٥٨	١٤,٧٠٢	١٤,٠٩١	١٤,٠٢٠	٢١,٥٤٦	الضرائب على التجارة الدولية (الجمارك)	
٢٤٠	٢٤٠	٧,٢٠٨	٣,٦٩٤	٣,١٠٢	٣,٣٠٩	٣,٤٦٤	٤,٣١٧	٨,٩٥٦	ضرائب أخرى	
٥٨,٢٩١	٢٩,٤٦٧	٩٩,٢٠٣	٩٦,٢١٢	٧٣,٢١٤	٩٧,٦٢١	١١٩,٢٨٣	٨٤,٢٠٩	١٤٦,٧٧٠	الإيرادات غير الضريبية	
٣٦,٨١٩	١٠٩-	٥,٢٠٨	١٠,١٠٤	٢,٢٨٧	٤,٣٣٣	٧,٩٨٤	١,٤٦٣	٢,٣٥٨	المنح	
٣٦,٧٩٥	١٦٤-	٤,٨٢٠	٩,٣٣٩	٢٢٤	٣,٤٩٧	١,٣٥٥	١,١٥٥	١,٥٤٦	من حكومات أجنبية	
٤	٠.٢	١١٢	٩٥	٣٩٢	٣٣٢	١٤٨	١٠.٩	٢٥٧	من منظمات دولية	
٢٠	٥٥	٢٧٥	٦٧٠	٩٧١	٥٠٣	٣٠١	١٩٨	٥٥٥	من جهات حكومية	
٢١,٤٧٢	٢٩,٥٧٦	٩٣,٩٩٦	٨٦,١٠٨	٧٠,٩٢٧	٩٣,٢٨٨	١١١,٢٩٩	٨٢,٧٤٦	١٤٤,٤١٣	إيرادات أخرى	
٩,٢٨٤	١٨,٥١١	٥٦,٤٩٤	٥٥,٩٧٩	٤١,١٨٨	٥٤,٥٧١	٥٣,٣٩٥	٥٢,٤٥٥	٩٤,٨٠٤	عوائد الملكية	
٩,٤٥٧	٥,٤٦٨	٢٢,٧٣٣	١٧,٨١٩	١٧,٤٠٥	١٧,٢١٢	١٦,٢١٦	١٢,٠٣٧	٢٠,٩٧٤	حصيلة بيع السلع والخدمات	
١٩٣	١٤٧	٤٧٩	٥١٩	٦٤٠	٤٢١	٥٦٦	٢٤٧	٦٧٩	تعويضات و غرامات	
٤١	٦٥	٦١٢	٦٧٣	٩١٦	٦٨٤	٥١٤	٥٥٧	٤٧	تحويلات اختيارية	
٢,٤٩٨	٥,٣٨٥	١٣,٦٧٧	١١,١١٨	١٠,٧٧٩	٢٠,٤٠٠	٤٠,٦٠٨	١٧,٤٥٠	٢٧,٩١٠	أخرى	
١٩٠,٧٥٠	١٨٧,٩٣٤	٥٨٨,١٨٨	٤٧٠,٩٩٢	٤٠١,٨٦٦	٣٦٥,٩٨٧	٣٥١,٥٠٠	٢٨٢,٢٩٠	٦٨٩,٣٢٧	إجمالي المصروفات	
٦٨,٦٥٣	٥٤,٥٠٠	١٤٢,٩٥٦	١٢٢,٨١٨	٩٦,٢٧١	٨٥,٣٦٩	٧٦,١٤٧	٦٢,٨٣٩	١٧١,١٥٩	الأجور وتعويضات العاملين	
٧,٣٢٧	٧,٤٠٦	٢٦,٦٥٢	٢٦,٨٢٦	٢٦,١٤٨	٢٨,٠٥٩	٢٥,٠٧٢	١٨,٤٧٠	٢٩,٤٢٤	شراء السلع والخدمات	
٦٠,٢٨٥	٥١,٥٢٠	١٤٦,٩٩٥	١٠٤,٤٤١	٨٥,٠٧٧	٧٢,٣٣٣	٥٢,٨١٠	٥٠,٥٢٨	١٨٢,٠٤٦	الفوائد	
٣٠,٧٧١	٥٣,٣٨١	١٩٧,٠٩٣	١٥٠,١٩٣	١٢٣,١٢٥	١٠٢,٩٧٤	١٢٧,٠٣٣	٩٢,٣٧١	٢٠٤,٧٣٩	الدعم والمنح والمزايا الإجتماعية	
١٤,٥٧٥	١٢,٥٨٧	٣٤,٩٧٥	٣٠,٧٩٦	٣١,٣٦٤	٢٨,٩٠١	٢٧,٠٠٧	٢٣,٨٩٢	٣٨,٢٨٠	المصروفات الأخرى	
٩,١٣٨	٨,٥٤٠	٣٩,٥١٦	٣٥,٩١٨	٣٩,٨٨١	٤٨,٣٥٠	٤٣,٤٣٠	٣٤,١٩١	٦٣,٦٧٩	شراء أصول غير مالية (الاستثمارات)	
٦٤,٠٠٠	٧٩,٤٢٤	٢٣٧,٨٦٥	١٦٧,٣٧٠	١٣٦,٥٨٠	٩٧,٨٧٢	٦٨,٩٩٥	٦٠,٨٨٦	١٨٣,٨٢٨	العجز النقدي ^{١/}	
١,٩٥٠	١,٣٠٩	١,٨٥٤	٦٦٥-	٢,١٢٠-	١٦٦	٢,٨٣١	٢٣٦	٢,٢١٧	صافي حيازة الأصول المالية	
٦٥,٩٥٠	٨٠,٧٣٣	٢٣٩,٧١٩	١٦٦,٧٠٥	١٣٤,٤٦٠	٩٨,٠٣٨	٧١,٨٢٦	٦١,١٢٢	١٨٦,٠٤٥	العجز الكلي	
ملاحظات										
٣.٢	٤.٦	١٣.٧	١٠.٦	٩.٨	٨.١	٦.٩	٦.٨	٩.١	العجز الكلي/ الناتج المحلي الإجمالي (%) ^{١/٥}	
٠.٣	١.٧	٥.٣	٤.٠	٣.٦	٢.١	١.٨	١.٢	٠.٢	العجز الأولي/ الناتج المحلي الإجمالي (%) ^{١/٥}	
٦.٢	٦.٢	٢٠.٠	١٩.٣	١٩.٣	٢٢.٢	٢٧.١	٢٤.٧	٢٤.٧	الإيرادات/ الناتج المحلي الإجمالي (%) ^{١/٥}	
٩.٣	١٠.٧	٣٣.٥	٢٩.٩	٢٩.٣	٣٠.٣	٣٣.٧	٣١.٥	٣٣.٦	المصروفات/ الناتج المحلي الإجمالي (%) ^{١/٥}	

المصدر: وزارة المالية.

* بيان مبدئي، أرقام معدلة.

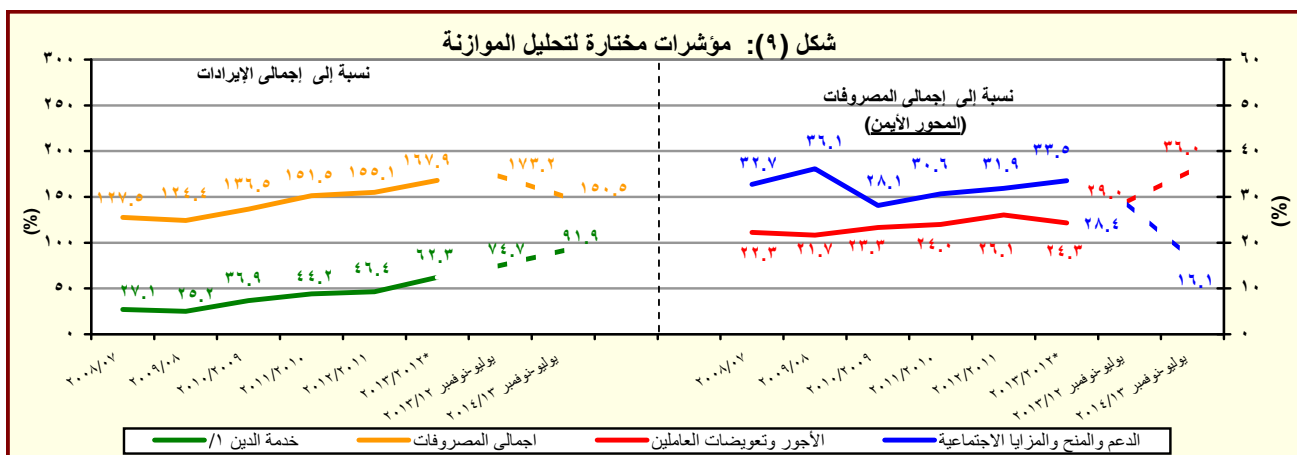
١/ يشمل قطاع موازنة الجهاز الإداري والمحليات، والهيئات الخدمية العامة.

٢/ تم إعادة تبويب فعليات الموازنة العامة لتتفق مع معايير صندوق النقد الدولي والمعروفة بـ ٢٠٠١ GFS (على أساس نقدي).

٣/ تعكس بيانات الموازنة وفقاً للقانون رقم ١٩ لشهر يونيو عام ٢٠١٣، والتي تتضمن أثر الإجراءات الإصلاحية على جانبي الإيرادات والمصروفات. إلا أنها لا تشمل مبلغ ٢٩.٧ مليار جنيه قيمة الاعتماد الإضافي الذي تم إقراره بموجب القانون رقم ١٠٥ لشهر أكتوبر عام ٢٠١٣. وتجدد الإشارة إلى أن هذا الاعتماد الإضافي ليس له تأثير على العجز الكلي للموازنة العامة نتيجة زيادة المصروفات والإيرادات بنفس المبلغ.

٤/ العجز الكلي مطروح منه صافي حيازة الأصول المالية.

٥/ قامت وزارة التخطيط بتقدير قيمة الناتج المحلي الإجمالي لعام ٢٠١٣/٢٠١٢ بنحو ٢٠٥٠ مليار جنيه، مقارنة بناتج محلي إجمالي معدل قدره ١٧٥٣.٣ مليار جنيه لعام ٢٠١٢/٢٠١٣.



المصدر: وزارة المالية.

* بيان مبدئي، أرقام معدلة.

١/ تشمل الفوائد والأقساط المدفوعة (بدون متأخرات).

جدول (١١) القطاع الحكومي : ملخص المعاملات الرئيسية للموازنة العامة ^{١/} (تابع)

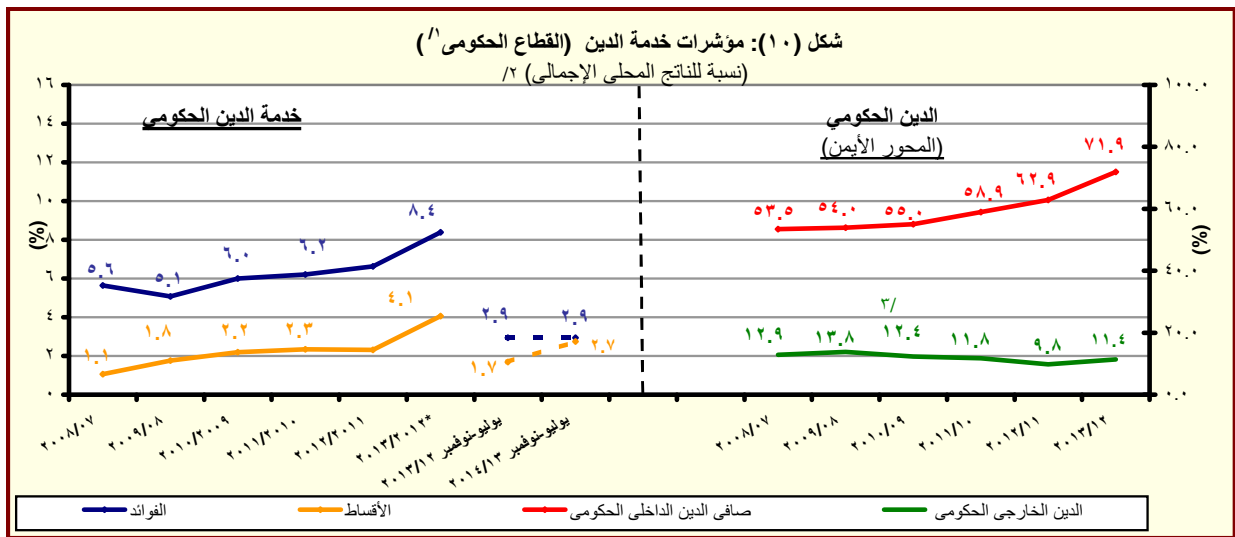
(مليون جنيه)

فعليات						
٢٠٠٧/٢٠٠٦	٢٠٠٨/٢٠٠٧	٢٠٠٩/٢٠٠٨	٢٠١٠/٢٠٠٩	٢٠١١/٢٠١٠	٢٠١٢/٢٠١١	٢٠١٣/٢٠١٢
٥٤,٦٩٧	٦١,١٢٢	٧١,٨٢٦	٩٨,٠٣٨	١٣٤,٤٦٠	١٦٦,٧٠٥	٢٣٩,٧١٩
٥٤,٦٩٧	٦١,١٢٢	٧١,٨٢٦	٩٨,٠٣٨	١٣٤,٤٦٠	١٦٦,٧٠٥	٢٣٩,٧١٩
١٧٢	٦٧٣	١٨٣	٤٢٥	٢٢	٠	١٢
٣٣,٢٨٦	٥٢٧	٨٣,٦٢٧	١٠١,٤٩٢	١٤٤,٢٩٥	١٨٢,٢١٨	٢٧٠,٦٢٤
٥٤,٢١٢	٣,٧١٤	١٥,١٩١-	٦١,٢٢٩	٣٤,٧١٢	٣٥,٨٤٤	٤٩,٢٨٦
٢٠,٩٢٦-	٣,١٨٧-	٩٨,٨١٨	٤٠,٢٦٣	١٠٩,٥٨٣	١٤٦,٣٧٤	٢٢١,٣٣٨
٣,٥٨١	١١,٤٣٩	١,٨١٢-	٢,٤٥٨	٥,٠٢٢	٩,٠٦٢-	٢٠,٢٧٠
-	٣٨,٩٧٠	-	-	-	-	-
٦٩٣-	٥٦-	٤-	-	-	-	-
١٩,٩٢٢	١٤,٧٩١	٦٠٢-	٣٤٧	٣,٥٥٣	٤٤٣-	١٣,١٤٧-
٤٣٢-	٤,٢٧٦-	٣,٣٦٦	١,٣٢٨	٣,٩٢٢	١,٥٣٣	١١,٣٥٧
١,١٦٨-	١,١٤٩-	١٠,٩١٥-	٢٢٧-	٧,٤١٩-	١١,٣٧٦-	٦,٧٩١-
٢٩	٢٠٣	٢,٠١٧-	٧,٧٨٥-	١٤,٩٣٥-	٣,٨٣٥	٤٢,٦٠٦-

المصدر: وزارة المالية

١/ تم إعداد البيانات لتتفق مع معايير صندوق النقد الدولي والمعروفة بـ GFS ٢٠٠١ (على أساس نقدي).

٢/ يتضمن الدين الخارجي الحكومي المعاد توبيبه في ضوء المفاوضات بين وزارة المالية والبنك المركزي والتي أسفرت عن إعادة تويب الدين المعاد إقراضها ضمن الدين الخارجي للحكومة المركزية ووحدات الحكم المحلي بدلاً من مديونيات "القطاعات الأخرى".



المصدر: وزارة المالية والبنك المركزي المصري

* بيان مبدئي، ارقام معدلة.

١/ يشمل قطاع موازنة الجهاز الإداري والمحليات، والهيئات الخدمية العامة.

٢/ قامت وزارة التخطيط بتقدير قيمة الناتج المحلي الإجمالي لعام ٢٠١٣/٢٠١٢ بنحو ٢٠٥٠ مليار جنيه، مقارنة بناتج محلي إجمالي معدل قدره ١٧٥٣.٣ مليار جنيه لعام ٢٠١٣/٢٠١٢.

٣/ قام البنك المركزي المصري بإعادة تويب مبلغ ٤.٣ مليار دولار إلى المديونية الخارجية للقطاع الحكومي- دون تأثير على جملة الدين الخارجي- إلا ان البنك المركزي لم يظهر هذا التعديل الا اعتباراً من شهر سبتمبر من عام ٢٠٠٨.