

جدول (١١) القطاع الحكومي : ملخص المعاملات الرئيسية للموازنة العامة ٢٠١١

(مليون جنيه)

الموازنة ٢٠١١/٢٠١٠					فعليات				
٢٠١١/٢٠١٠					٢٠٠٦/٢٠٠٥				
٢٠٠٦/٢٠٠٥					٢٠٠٧/٢٠٠٦				
٢٠٠٧/٢٠٠٦					٢٠٠٨/٢٠٠٧				
٢٠٠٨/٢٠٠٧					٢٠٠٩/٢٠٠٨				
٢٠٠٩/٢٠٠٨					٢٠١٠/٢٠٠٩				
تقديري									
٢٨٥,٨١٠	١٥١,٢٦٦	١٨٠,٢١٥	٢٢١,٤٠٤	٢٨٢,٥٠٥	٢٦٨,٧٩٣	إجمالي الإيرادات والمنح			
٢٠٠,٤٢٤	٩٧,٧٧٨	١١٤,٣٢٦	١٣٧,١٩٥	١٦٣,٢٢٢	١٧٣,٤١٣	الإيرادات الضريبية			
٨٨,٦٥٦	٤٨,٢٦٨	٥٨,٥٣٥	٦٧,٠٥٩	٨٠,٢٥٥	٧٨,٠٧٤	الضريبة على الدخل			
١٢,٣٠٦	١,٢١٤	١,٧٨٨	٢,٠٥٢	٢,٧٦٣	٨,٣٦٠	الضرائب على الممتلكات			
٨٠,٩٢٠	٣٤,٦٩٩	٣٩,٤٣٦	٤٩,٧٤٧	٦٢,٦٥٠	٦٧,٤٢١	الضرائب على السلع والخدمات			
١٥,٥٠٠	٩,٦٥٤	١٠,٣٧٠	١٤,٠٢٠	١٤,٠٩١	١٥,٤٢٨	الضرائب على التجارة الدولية (الجمارك)			
٣,٠٤٢	٣,٩٤٤	٤,١٩٨	٤,٣١٧	٣,٤٦٤	٤,١٢٩	ضرائب أخرى			
٨٥,٣٨٦	٥٣,٤٨٨	٦٥,٨٨٩	٨٤,٢٠٩	١١٩,٢٨٣	٩٥,٣٨٠	الإيرادات غير الضريبية			
٥,١٥٦	٢,٣٧٩	٣,٨٨٦	١,٤٦٣	٧,٩٨٤	٤,١٩٣	المنح			
١,٨٨٥	١,٧٥٥	٣,٣٩٨	١,١٥٥	٧,٥٣٥	٣,٨٩٦	من حكومات أجنبية			
٥٦٨	٣٦٢	٢٨٩	١,٠٩	١,٤٨	١,٤٤	من منظمات دولية			
٢,٧٠٢	٢٦٣	٢,٠	١٩٨	٣,٠١	١٥٣	من جهات حكومية			
٨٠,٢٣٠	٥١,١٠٨	٦٢,٠٠٣	٨٢,٧٤٦	١١١,٢٩٩	٩١,١٨٧	إيرادات أخرى			
٥٣,٥٨٨	٣٦,٣٧٣	٤٥,١١٠	٥٢,٤٥٥	٥٣,٣٩٥	٥٤,٧٤٧	عوائد الملكية			
١٤,٨٧١	٧,٨٧٩	٩,٧٧٤	١٢,٠٣٧	١٦,٢١٦	١٥,٨٨٩	حصيلة بيع السلع والخدمات			
٧٢٣	٢٠٦	٢٣٧	٢٤٧	٥٦٦	١٦٤	تعويضات وغرامات			
١١٦	١,٤٠٨	٤٦٢	٥٥٧	٥١٤	٢٦٤	تحويلات اختيارية			
١٠,٩٣٢	٥,٢٤٤	٦,٤١٩	١٧,٤٥٠	٤٠,٦٠٨	٢٠,١٢٣	أخرى			
٤٠٣,١٦٨	٢٠٧,٨١٠	٢٢٢,٠٢٩	٢٨٢,٢٩٠	٣٥١,٥٠٠	٣٦٧,٣٢٣	إجمالي المصروفات			
٩٥,٣٠٩	٤٦,٧١٩	٥٢,١٥٣	٦٢,٨٣٩	٧٦,١٤٧	٨٦,٣٨١	الأجور وتعويضات العاملين			
٢٨,٨٥٦	١٤,٤٢٩	١٧,٠٢٨	١٨,٤٧٠	٢٥,٠٧٢	٢٧,٦٢٧	شراء السلع والخدمات			
٩١,١٤٣	٣٦,٨١٤	٤٧,٧٠٠	٥٠,٥٢٨	٥٢,٨١٠	٧٢,٦٦٣	الفوائد			
١١٦,٦١٦	٦٨,٨٩٧	٥٨,٤٤٢	٩٢,٣٧١	١٢٧,٠٣٣	١٠٣,٣٥٦	الدعم والمنح والمزايا الاجتماعية			
٣١,١٢٥	١٩,٧٣٩	٢١,٢٠٨	٢٣,٨٩٢	٢٧,٠٠٧	٢٩,١٣٧	المصروفات الأخرى			
٤٠,١١٩	٢١,٢١٢	٢٥,٤٩٨	٣٤,١٩١	٤٣,٤٣٠	٤٨,١٥٩	شراء أصول غير مالية (الاستثمارات)			
١١٧,٣٥٨	٥٦,٥٤٤	٤١,٨١٥	٦٠,٨٨٦	٦٨,٩٩٥	٩٨,٥٣٠	العجز النقدي <sup>١</sup>			
٨,٢٨٢-	٦,١٦٠-	١٢,٨٨٣	٢٣٦	٢,٨٣١	٤٢٧	صافي حيازة الأصول المالية			
١٠٩,٠٧٦	٥٠,٣٨٥	٥٤,٦٩٧	٦١,١٢٢	٧١,٨٢٦	٩٨,٩٥٧	العجز الكلي			
<b>ملاحظات</b>									
٧,٩	٨,٢	٧,٣	٦,٨	٦,٩	٨,٣	العجز الكلي/ الناتج المحلي الإجمالي (%) <sup>١٥</sup>			
١,٣	٢,٢	٠,٩	١,٢	١,٨	٢,٢	العجز الأولي/ الناتج المحلي الإجمالي (%) <sup>١٥</sup>			
٢٠,٧	٢٤,٥	٢٤,٢	٢٤,٧	٢٧,٢	٢٢,٤	الإيرادات/ الناتج المحلي الإجمالي (%) <sup>١٥</sup>			
٢٩,٣	٣٣,٦	٢٩,٨	٣١,٥	٣٣,٨	٣٠,٧	المصروفات/ الناتج المحلي الإجمالي (%) <sup>١٥</sup>			

المصدر: وزارة المالية.

\* بيان مبدئي تحت المراجعة

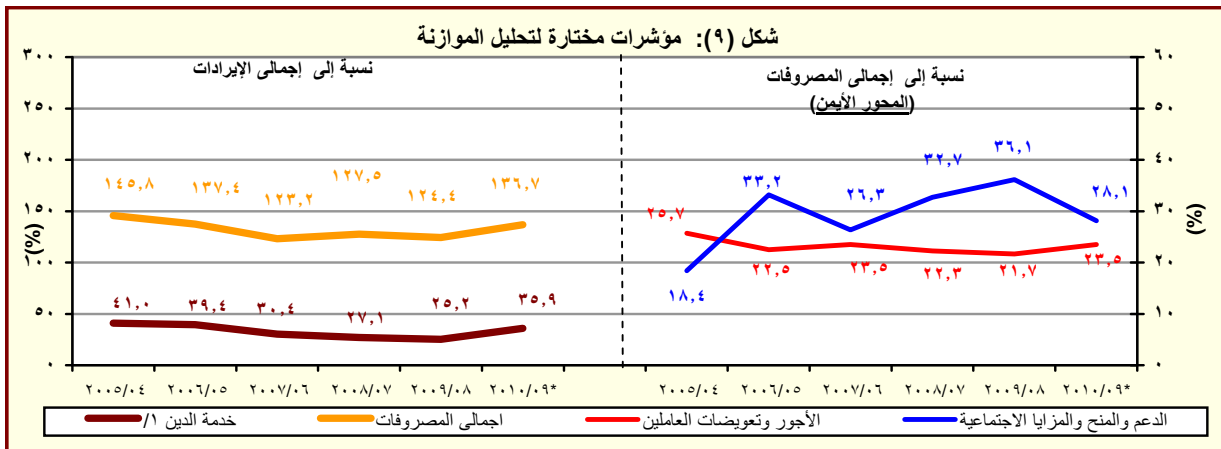
١/ تم إعادة تويب فعليات الموازنة العامة لتتفق مع معايير صندوق النقد الدولي والمعروفة بـ GFS ٢٠٠١ (على أساس نقدي).

٢/ يشمل قطاع موازنة الجهاز الإداري والمحليات، والهيئات الخدمية العامة.

٣/ جدير بالذكر أنه جرى استصدار قانون بزيادة إعمادات الفوائد في موازنة عام ٢٠١٠/٢٠٠٩ بقيمة ٢ مليار جنيه لمواجهة الزيادة في أعباء الفوائد المحلية عما كان مقدراً بالموازنة الأصلية.

٤/ العجز الكلي مطروح منه صافي حيازة الأصول المالية.

٥/ من المتوقع أن يصل الناتج المحلي الإجمالي لعام ٢٠١٠/٢٠٠٩ إلى ١١٩٨ مليار جنيه طبقاً لتقديرات وزارة التنمية الاقتصادية، في حين بلغت قيمة الناتج المحلي الإجمالي لعام ٢٠٠٩/٢٠٠٨ ١٠٣٨,٦ مليار جنيه.



المصدر: وزارة المالية

\* بيان مبدئي تحت المراجعة

١/ تشمل الفوائد والأقساط المدفوعة (بدون متأخرات).

جدول (١١) القطاع الحكومي : ملخص المعاملات الرئيسية للموازنة العامة <sup>١</sup> (تابع)

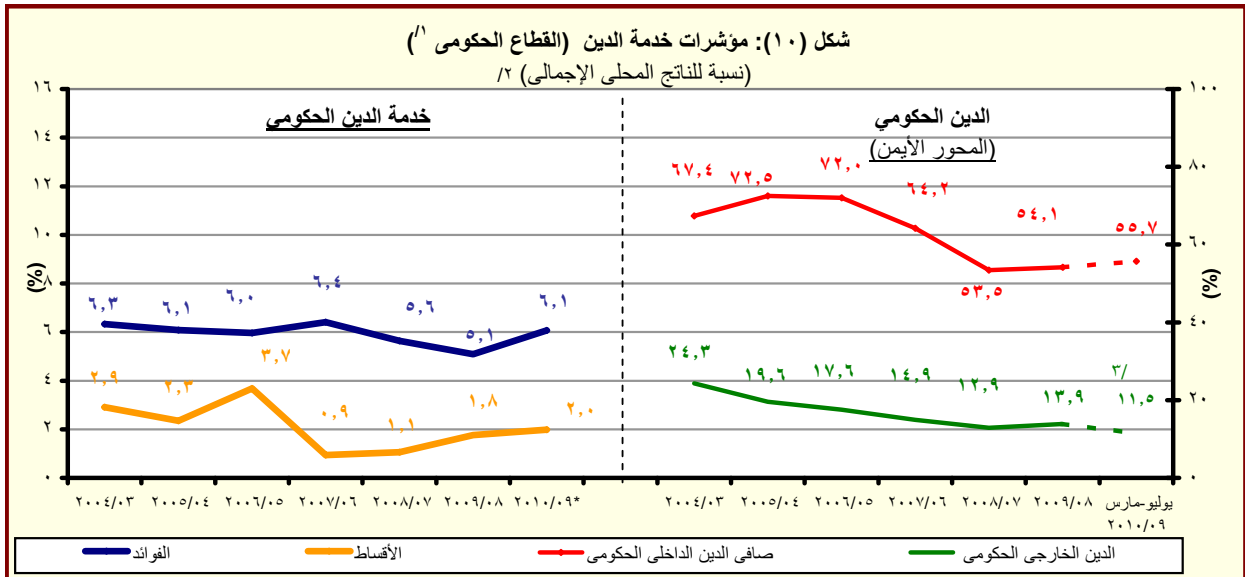
(مليون جنيه)

فقطيات					
٢٠١٠/٢٠٠٩	٢٠٠٩/٢٠٠٨	٢٠٠٨/٢٠٠٧	٢٠٠٧/٢٠٠٦	٢٠٠٦/٢٠٠٥	
٨٦,٩٣١	٧١,٨٢٦	٦١,١٢٢	٥٤,٦٩٧	٥٠,٣٨٥	العجز الكلى
٨٦,٩٣١	٧١,٨٢٦	٦١,١٢٢	٥٤,٦٩٧	٥٠,٣٨٥	مصادر التمويل
٤١٣	١٨٣	٦٧٣	١٧٢	١٢٦	صافي حصيلة الخصخصة
١٠٤,٩٢٣	٨٣,٦٢٧	٥٢٧	٣٣,٢٨٦	٥٤,٣٨١	التمويل المحلى
٥٩,٢٢٥	١٥,١٩١-	٣,٧١٤	٥٤,٢١٢	٣٦,٧٥٠	تمويل غير مصرفى
٤٥,٦٩٨	٩٨,٨١٨	٣,١٨٧-	٢٠,٩٢٦-	١٧,٦٣١	تمويل مصرفى
٤,٥٩٤-	٢/ ١,٨١٢-	١١,٤٣٩	٣,٥٨١	٣,٦٤١	الإقتراض الخارجى
-	-	٣٨,٩٧٠	-	-	المستخدم من الحساب المجمع فى اهلاك جزء من سندات البنك المركزى
-	٤-	٥٦-	٦٩٣-	١,٧٧٧-	حسابات أخرى مستحقة الدفع
٣٠٨-	٦٠٢-	١٤,٧٩١	١٩,٩٢٢	٤٨٩-	أخرى
١,٥٩٥-	٣,٣٦٦	٤,٢٧٦-	٤٣٢-	٣١١-	فروق إعادة التقييم
١,١٢٦-	١٠,٩١٥-	١,١٤٩-	١,١٦٨-	٧٠٩-	الفرق بين القيمة الحالية والاسمية لأذون الخزانة
١٠,٧٨٢-	٢,٠١٧-	٢٠٣	٢٩	٤,٤٧٧-	غير موزع

المصدر: وزارة المالية

١/ تم إعداد البيانات لتتفق مع معايير صندوق النقد الدولي والمعروفة بـ GFS ٢٠٠١ (على أساس نقدي).

٢/ يتضمن الدين الخارجى الحكومى المعاد توبيهه فى ضوء المفاوضات بين وزارة المالية والبنك المركزى والتي أسفرت عن إعادة تويب الدين المعاد إقراضها ضمن الدين الخارجى للحكومة المركزية ووحدات الحكم المحلى بدلا من مديونيات "القطاعات الأخرى".



المصدر: وزارة المالية والبنك المركزى المصرى

\* بيان مبدئى تحت المراجعة

١/ يشمل قطاع موازنة الجهاز الإدارى و المحليات، والهيئات الخدمية العامة.

٢/ من المتوقع أن يصل الناتج المحلى الإجمالى لعام ٢٠١٠/٢٠٠٩ إلى ١١٩٨ مليار جنيه طبقاً لتقديرات وزارة التنمية الاقتصادية، فى حين بلغت قيمة الناتج المحلى الإجمالى لعام ٢٠٠٩/٢٠٠٨ ١٠٣٨,٦ مليار جنيه.

٣/ قام البنك المركزى المصرى بإعادة تويب مبلغ ٤,٣ مليار دولار الى المديونية الخارجية للقطاع الحكومى- دون تأثير على جملة الدين الخارجى- الا ان البنك المركزى لم يظهر هذا التعديل الا اعتباراً من شهر سبتمبر من عام ٢٠٠٨.