

جدول (١١) القطاع الحكومي : ملخص المعاملات الرئيسية للموازنة العامة ٢٠١١

(مليون جنيه)

الموازنة						ملاحظات							
٢٠١٠/٢٠٠٩		٢٠٠٩/٢٠٠٨		٢٠٠٩/٢٠٠٨		٢٠٠٨/٢٠٠٧		٢٠٠٧/٢٠٠٦		٢٠٠٦/٢٠٠٥		٢٠١٠/٢٠٠٩	
يوليو- إبريل		يوليو- إبريل		يوليو- إبريل		يوليو- إبريل		يوليو- إبريل		يوليو- إبريل		يوليو- إبريل	
١٧٣,٥٨٤	٢١٤,٠١٩	٢٨٢,٥٠٥	٢٢١,٤٠٤	١٨٠,٢١٥	١٥١,٢٦٦	٢٢٤,٩٨٧	إجمالي الإيرادات و المنح						
١٢٣,٥١٣	١٢٥,٣١٨	١٦٣,٢٢٢	١٣٧,١٩٥	١١٤,٣٢٦	٩٧,٧٧٨	١٤٥,٥٤٤	الإيرادات الضريبية						
٥١,٤٤٧	٦٠,٤٨٧	٨٠,٢٥٤	٦٧,٠٥٩	٥٨,٥٣٥	٤٨,٢٦٨	٥٨,٧٤٩	الضريبة على الدخل						
٦٠,٧٣٧	١,٨٣٦	٢,٧٦٣	٢,٠٥٢	١,٧٨٨	١,٢١٤	٨,١٠٦	الضرائب على الممتلكات						
٥١,٩٢٢	٤٩,٦١٤	٦٢,٦٥٠	٤٩,٧٤٧	٣٩,٤٣٦	٣٤,٦٩٩	٦١,٣٧٦	الضرائب على السلع والخدمات						
١٠,٧٨٧	١١,٠٨٨	١٤,٠٩١	١٤,٠٢٠	١٠,٣٧٠	٩,٦٥٤	١٤,٠١٨	الضرائب على التجارة الدولية (الجمارك)						
٢,٢٣٧	٢,٢٩٢	٣,٤٦٤	٤,٣١٧	٤,١٩٨	٣,٩٤٤	٣,٢٩٥	ضرائب أخرى						
٥٠,٤٥٥	٨٨,٧٠١	١١٩,٢٨٣	٨٤,٢٠٩	٦٥,٨٨٩	٥٣,٤٨٨	٧٩,٤٤٣	الإيرادات غير الضريبية						
٢,٣٩٩	٦,٦٨٦	٧,٩٨٤	١,٤٦٣	٣,٨٨٦	٢,٣٧٩	٧,٧٠٠	المنح						
٢,١٨٧	٦,٥٧٠	٧,٥٣٥	١,١٥٥	٣,٣٩٨	١,٧٥٥	٧,٣٤٢	من حكومات أجنبية						
١١٣	١٩	١٤٨	١,٠٩	٢٨٩	٣٦٢	١٢١	من منظمات دولية						
٩٩	٩٧	٣٠١	١٩٨	٢٠٠	٢٦٣	٢٣٧	من جهات حكومية						
٤٨,٠٥٦	٨٢,٠١٥	١١١,٢٩٩	٨٢,٧٤٧	٦٢,٠٠٣	٥١,١٠٨	٧١,٧٤٣	إيرادات أخرى						
٣٣,٣٣٦	٤٧,٠٠٣	٥٣,٣٩٥	٥٢,٤٥٥	٤٥,١١٠	٣٦,٣٧٣	٤٧,٦٢٢	عوائد الملكية						
٩,٥٠٩	٨,٥٢٩	١٦,٢١٦	١٢,٠٣٨	٩,٧٧٤	٧,٨٧٩	١٣,٢٠٢	حصيلة بيع السلع والخدمات						
١٢٤	١٣٨	٥٦٦	٢٤٧	٢٣٧	٢٠٦	٣١٠	تعويضات و غرامات						
٢١٢	١٤٤	٥١٤	٥٥٧	٤٦٢	١,٤٠٨	٧٢	تحويلات اختيارية						
٤,٨٧٦	٢٦,٢٠١	٤٠,٦٠٨	١٧,٤٥٠	٦,٤١٩	٥,٢٤٤	١٠,٥٣٦	أخرى						
٢٥٧,٦٥٨	٢٦٤,٥٩٦	٣٥١,٥٠٠	٢٨٢,٢٩٠	٢٢٢,٠٢٩	٢٠٧,٨١٠	٣٢٣,٩١٧	إجمالي المصروفات						
٦٤,٠٥٠	٥٥,٧٤٣	٧٦,١٤٧	٦٢,٨٣٩	٥٢,١٥٣	٤٦,٧١٩	٨٧,٤٨٥	الأجور و تعويضات العاملين						
١٧,٥٠٧	١٤,٤٦٨	٢٥,٠٧٢	١٨,٤٧٠	١٧,٠٢٨	١٤,٤٢٨	٢٧,٣٤٩	شراء السلع والخدمات						
٥٧,٧٥٩	٤٤,٢٥٠	٥٢,٨١٠	٥٠,٥٢٨	٤٧,٧٠٠	٣٦,٨١٤	٧١,٠٦٦	الفوائد						
٦٣,٧٠٥	١٠٠,٢٨٩	١٢٧,٠٣٣	٩٢,٣٧١	٥٨,٤٤٢	٦٨,٨٩٧	٧٣,٤٨٠	الدعم والمنح والمزايا الإجتماعية						
٢٣,١٠٦	٢١,١٣٠	٢٧,٠٠٧	٢٣,٨٩٢	٢١,٢٠٨	١٩,٧٤٠	٢٨,٠٥٨	المصروفات الأخرى						
٣١,٥٣١	٢٨,٧١٦	٤٣,٤٣٠	٣٤,١٩١	٢٥,٤٩٨	٢١,٢١٢	٣٦,٤٧٩	شراء أصول غير مالية (الاستثمارات)						
٨٤,٠٧٣	٥٠,٥٧٧	٦٨,٩٩٥	٦٠,٨٨٦	٤١,٨١٥	٥٦,٥٤٤	٩٨,٩٣٠	العجز النقدي ^{١/٣}						
١٤٨-	٢,٨٦١	٢,٨٣١	٢٣٦	١٢,٨٨٣	٦,١٦٠-	٧٣٠	صافي حيازة الأصول المالية						
٨٣,٩٢٥	٥٣,٤٣٨	٧١,٨٢٦	٦١,١٢٢	٥٤,٦٩٧	٥٠,٣٨٥	٩٩,٦٦٠	العجز الكلي						
							ملاحظات						
							العجز الكلي/ الناتج المحلي الإجمالي (%) ^{١/٤}						
							العجز الأولي/ الناتج المحلي الإجمالي (%) ^{١/٤}						
							الإيرادات/ الناتج المحلي الإجمالي (%) ^{١/٤}						
							المصروفات/ الناتج المحلي الإجمالي (%) ^{١/٤}						

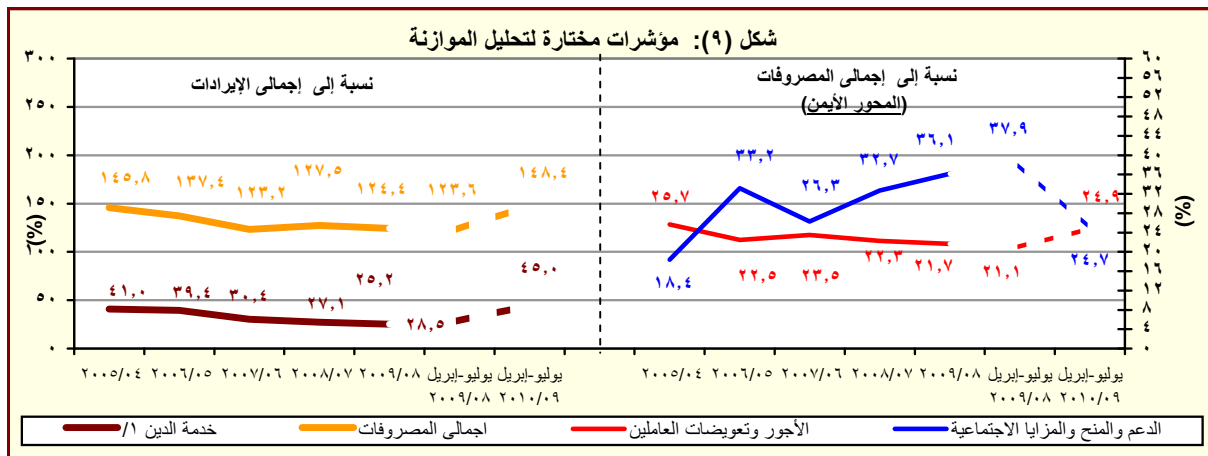
المصدر: وزارة المالية.

١/ تم إعادة تبويب فليات الموازنة العامة لتتفق مع معايير صندوق النقد الدولي والمعروفة بـ GFS ٢٠٠١ (على أساس نقدي).

٢/ يشمل قطاع موازنة الجهاز الإداري و المحليات، والهيئات الخدمية العامة.

٣/ العجز الكلي مطروح منه صافي حيازة الأصول المالية.

٤/ من المتوقع أن يصل الناتج المحلي الإجمالي لعام ٢٠١٠/٢٠٠٩ إلى ١١٩٨ مليار جنيه طبقاً لتقديرات وزارة التنمية الاقتصادية، في حين بلغت قيمة الناتج المحلي الإجمالي لعام ٢٠٠٩/٢٠٠٨ ١٠٣٨,٦ مليار جنيه.



المصدر: وزارة المالية.

١/ تشمل الفوائد والأقساط المدفوعة (بدون متأخرات).

جدول (١١) القطاع الحكومي : ملخص المعاملات الرئيسية للموازنة العامة^(١) (تابع)

(مليون جنيه)

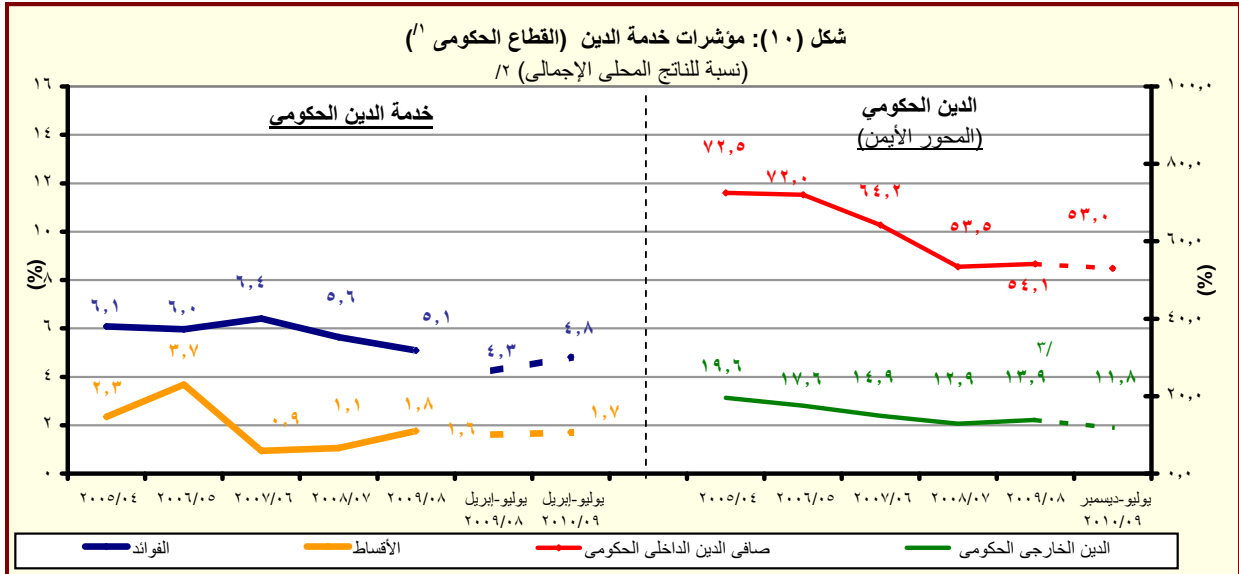
فعليات	٢٠٠٦/٢٠٠٥	٢٠٠٧/٢٠٠٦	٢٠٠٨/٢٠٠٧	٢٠٠٩/٢٠٠٨	٢٠١٠/٢٠٠٩
العجز الكلى	٥٠,٣٨٥	٥٤,٦٩٧	٦١,١٢٢	٧١,٨٢٦	٨٦,٩٣١
مصادر التمويل	٥٠,٣٨٥	٥٤,٦٩٧	٦١,١٢٢	٧١,٨٢٦	٨٦,٩٣١
صافي حصيلة الخصخصة	١٢٦	١٧٢	٦٧٣	١٨٣	٤١٣
التمويل المحلى	٥٤,٣٨١	٣٣,٢٨٦	٥٢٧	٨٣,٦٢٧	١٠٤,٩٢٣
تمويل غير مصرفى	٣٦,٧٥٠	٥٤,٢١٢	٣,٧١٤	١٥,١٩١-	٥٩,٢٢٥
تمويل مصرفى	١٧,٦٣١	٢٠,٩٢٦-	٣,١٨٧-	٩٨,٤٣٦	٤٥,٦٩٨
الإقتراض الخارجى	٣,٦٤١	٣,٥٨١	١١,٤٣٩	١,٨١٢-	٤,٥٩٤-
المستخدم من الحساب المجمد فى اهلاك جزء من سندات البنك المركزى	-	-	٣٨,٩٧٠	-	-
حسابات أخرى مستحقة الدفع	١,٧٧٧-	٦٩٣-	٥٦-	٤-	-
أخرى	٤٨٩-	١٩,٩٢٢	١٤,٧٩١	٦٠٢-	٣٠٨-
فروق إعادة التقييم	٣١١-	٤٣٢-	٤,٢٧٦-	٣,٣٦٦	١,٥٩٥-
الفرق بين القيمة الحالية والاسمية لأذون الخزانة	٧٠٩-	١,١٦٨-	١,١٤٩-	١٠,٩١٥-	١,١٢٦-
غير موزع	٤,٤٧٧-	٢٩	٢٠٣	٢,٠١٧-	١٠,٧٨٢-

المصدر: وزارة المالية

١/ تم إعداد البيانات لتتفق مع معايير صندوق النقد الدولي والمعروفة بـ GFS ٢٠٠١ (على أساس نقدى).

٢/ يتضمن الدين الخارجى الحكومى المعاد تبويبه فى ضوء المفاوضات بين وزارة المالية والبنك المركزى والتي أسفرت عن إعادة تبويب الدين المعاد إقراضها ضمن الدين الخارجى للحكومة المركزية ووحدات الحكم المحلى بدلاً من مديونيات "القطاعات الأخرى".

شكل (١٠): مؤشرات خدمة الدين (القطاع الحكومى)^(١)
(نسبة للنتائج المحلى الإجمالى) /٢



المصدر: وزارة المالية والبنك المركزى المصرى

١/ يشمل قطاع موازنة الجهاز الإدارى و المحليات، والهيئات الخدمية العامة.

٢/ من المتوقع أن يصل الناتج المحلى الإجمالى لعام ٢٠١٠/٢٠٠٩ إلى ١١٩٨ مليار جنيه طبقاً لتقديرات وزارة التنمية الاقتصادية، فى حين بلغت قيمة الناتج المحلى الإجمالى لعام ٢٠٠٩/٢٠٠٨ ١٠٣٨,٦ مليار جنيه.

٣/ قام البنك المركزى المصرى بإعادة تبويب مبلغ ٤,٣ مليار دولار الى المديونية الخارجية للقطاع الحكومى- دون تأثير على جملة الدين الخارجى- الا ان البنك المركزى لم يظهر هذا التعديل الا اعتباراً من شهر سبتمبر من عام ٢٠٠٨.