

جدول (١١) القطاع الحكومي : ملخص المعاملات الرئيسية للموازنة العامة ٢٠١١

(مليون جنيه)

الموازنة			فعليات				
٢٠١٠/٢٠٠٩	٢٠٠٩/٢٠٠٨	* ٢٠٠٩/٢٠٠٨	٢٠٠٨/٢٠٠٧	٢٠٠٧/٢٠٠٦	٢٠٠٦/٢٠٠٥	٢٠١٠/٢٠٠٩	
يوليو-أغسطس	يوليو-أغسطس	فقط مبدئي					
٢٢٤,٩٨٧	٢٢٤,٧٢٠	٢٧٨,٥٦٩	٢٢١,٤٠٤	١٨٠,٢١٥	١٥١,٢٦٦	٢٢٤,٩٨٧	إجمالي الإيرادات والمنح
١٤٥,٥٤٥	١٧٤,٦٥٥	١٦٣,١٨٢	١٣٧,١٩٥	١١٤,٣٢٦	٩٧,٧٧٨	١٤٥,٥٤٥	الإيرادات الضريبية
٥٨,٧٤٩	٥٤,٢٣٤	٨٠,٢١٢	٦٧,٠٥٩	٥٨,٥٣٥	٤٨,٢٦٨	٥٨,٧٤٩	الضريبة على الدخل
٨,١٠٦	٢٤٥	٢,٦٩١	٢,٠٥٢	١,٧٨٨	١,٢١٤	٨,١٠٦	الضرائب على الممتلكات
٦١,٣٧٧	٩٤,٢٩٣	٦٢,٧٤١	٤٩,٧٤٧	٣٩,٤٣٦	٣٤,٦٩٩	٦١,٣٧٧	الضرائب على السلع والخدمات
١٤,٠١٨	٢,٥٧٩	١٤,٠٧٤	١٤,٠٢٠	١٠,٣٧٠	٩,٦٥٤	١٤,٠١٨	الضرائب على التجارة الدولية (الجمارك)
٣,٢٩٥	٣٠٥	٣,٤٦٤	٤,٣١٧	٤,١٩٨	٣,٩٤٤	٣,٢٩٥	ضرائب أخرى
٧,٧٠٠	٦	٧,٦٤٦	١,٤٦٣	٣,٨٨٦	٢,٣٧٩	٧,٧٠٠	المنح
٧١,٧٤٢	٥٠,٦٠	١٠٧,٧٤٠	٨٢,٧٤٦	٦٢,٠٠٣	٥١,١٠٨	٧١,٧٤٢	إيرادات أخرى
٤١,٦٢٢	٣,٧٨٩	٥٣,٣٩٧	٥٢,٤٥٥	٤٥,١١٠	٣٦,٣٧٣	٤١,٦٢٢	عوائد الملكية
١٣,٢٠٢	١,٠٥٠	١٤,٤٢٢	١٢,٠٣٨	٩,٧٧٤	٧,٨٧٩	١٣,٢٠٢	حصيلة بيع السلع والخدمات
١٦,٩١٨	٢٢١	٣٩,٩٢١	١٨,٢٥٣	٧,١١٩	٦,٨٥٧	١٦,٩١٨	أخرى ^٣
٣٢٣,٩١٧	٣٧,٥٦٣	٣٤٧,٦٧٨	٢٨٢,٢٩٠	٢٢٢,٠٢٩	٢٠٧,٨١٠	٣٢٣,٩١٧	إجمالي المصروفات
٨٧,٤٨٥	١٢,٣٤١	٧٥,١٩٤	٦٢,٨٣٩	٥٢,١٥٣	٤٦,٧١٩	٨٧,٤٨٥	الأجور وتعويضات العاملين
٢٧,٣٤٩	١,٨٥٧	٢٣,٧٧١	١٨,٤٧٠	١٧,٠٢٨	١٤,٤٢٨	٢٧,٣٤٩	شراء السلع والخدمات
٧١,٠٦٦	٨,٦٢٣	٥٢,٧٨٢	٥٠,٥٢٨	٤٧,٧٠٠	٣٦,٨١٤	٧١,٠٦٦	الفوائد
٧٣,٤٨٠	٧,٥٨٥	١٢٦,٧٧٥	٩٢,٣٧١	٥٨,٤٤٢	٦٨,٨٩٧	٧٣,٤٨٠	الدعم والمنح والمزايا الإجتماعية
٢٨,٠٥٨	٣,٩٨٢	٢٧,٠١٩	٢٣,٨٩٢	٢١,٢٠٨	١٩,٧٤٠	٢٨,٠٥٨	المصروفات الأخرى
٣٦,٤٧٩	٣,١٧٥	٤٢,١٣٨	٣٤,١٩١	٢٥,٤٩٨	٢١,٢١٢	٣٦,٤٧٩	شراء أصول غير مالية (الاستثمارات)
٩٨,٩٣١	١٤,٨٤٣	٦٩,١٠٩	٦٠,٨٨٦	٤١,٨١٥	٥٦,٥٤٤	٩٨,٩٣١	العجز النقدي ^٤
٧٣٠	٧٦	٢,٨١٩	٢٣٦	١٢,٨٨٣	٦,١٦٠	٧٣٠	صافي حيازة الأصول المالية
٩٩,٦٦١	١٤,٩٦٧	٧١,٩٢٨	٦١,١٢٢	٥٤,٦٩٧	٥٠,٣٨٥	٩٩,٦٦١	العجز الكلي
ملاحظات							
٨,٤	١,٤	٦,٩	٦,٨	٧,٣	٨,٢	٨,٤	العجز الكلي/ الناتج المحلي الإجمالي (%) ^١
٢,٤	٠,٦	١,٨	١,٢	٠,٩	٢,٢	٢,٤	العجز الأولي/ الناتج المحلي الإجمالي (%) ^١
١٩,١	٢,٢	٢٦,٨	٢٤,٧	٢٤,٢	٢٤,٥	١٩,١	الإيرادات/ الناتج المحلي الإجمالي (%) ^١
٢٧,٥	٣,٦	٣٣,٥	٣١,٥	٢٩,٨	٣٣,٦	٢٧,٥	المصروفات/ الناتج المحلي الإجمالي (%) ^١

المصدر: وزارة المالية.

* بيان مبدئي وقابل للتعديل مع صدور فعليات الحساب الختامي للموازنة العامة للدولة.

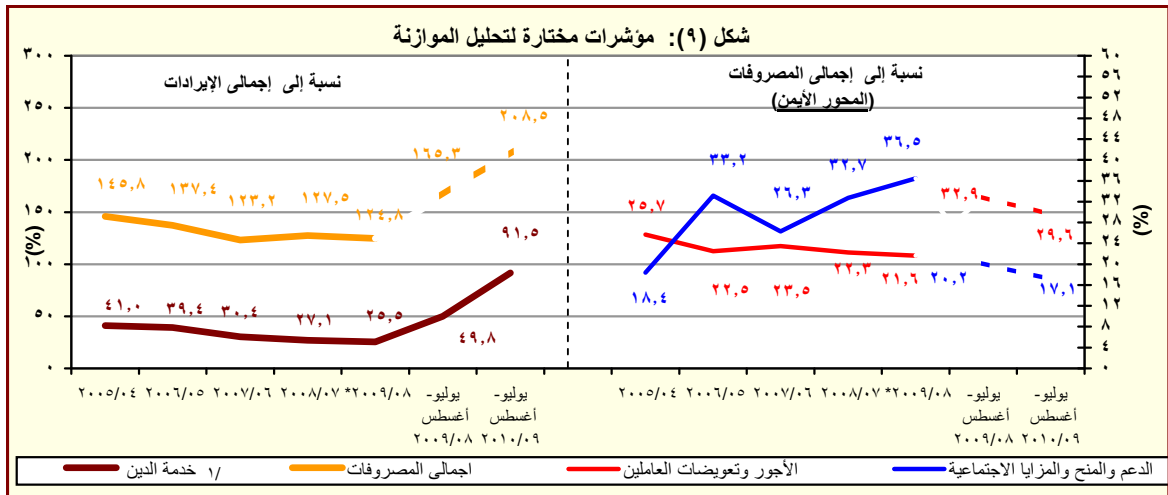
١/ تم إعادة تويب فعليات الموازنة العامة لتتفق مع معايير صندوق النقد الدولي والمعروفة بـ GFS ٢٠٠١ (على أساس نقدي).

٢/ يشمل قطاع موازنة الجهاز الإداري والمحليات، والهيئات الخدمية العامة.

٣/ تتضمن الغرامات والتحويلات الإختيارية وإيرادات متنوعة.

٤/ العجز الكلي مطروح منه صافي حيازة الأصول المالية.

٥/ من المتوقع أن يصل الناتج المحلي الإجمالي لعام ٢٠١٠/٢٠٠٩ إلى ١١٨٠ مليار جنيه طبقاً لتقديرات وزارة التنمية الاقتصادية، وتقدر قيمة الناتج المحلي الإجمالي لعام ٢٠٠٩/٢٠٠٨ (مبدئي) بـ ١٠٣٨,٦ مليار جنيه. كما قامت وزارة التنمية الاقتصادية بمراجعة تقديرات حجم الناتج المحلي الإجمالي لعام ٢٠٠٨/٢٠٠٧ ليصبح ٨٩٥,٥ مليار جنيه مقارنة بتقدير سابق بلغ ٨٩٦,٥ مليار جنيه.



المصدر: وزارة المالية.

* بيان مبدئي وقابل للتعديل مع صدور فعليات الحساب الختامي للموازنة العامة للدولة.

١/ تشمل الفوائد والأقساط المدفوعة (بدون متأخرات).

جدول (١١) القطاع الحكومي : ملخص المعاملات الرئيسية للموازنة العامة^١ (تابع)

(مليون جنيه)

فعليات						
٢٠٠٩/٢٠٠٨	٢٠٠٨/٢٠٠٧	٢٠٠٧/٢٠٠٦	٢٠٠٦/٢٠٠٥	٢٠٠٥/٢٠٠٤	٢٠٠٤/٢٠٠٣	
٧١,٩٢٨	٦١,١٢٢	٥٤,٦٩٧	٥٠,٣٨٥	٥١,٦٤٣	٤٥,٨٧٨	العجز الكلى
٧١,٩٢٨	٦١,١٢٢	٥٤,٦٩٧	٥٠,٣٨٥	٥١,٦٤٣	٤٥,٨٧٨	مصادر التمويل
١٨٣	٦٧٣	١٧٢	١٢٦	١,٠١٢	١٥	صافي حصيلة الخصخصة
٨٣,٥٩٧	٥٢٧	٣٣,٢٨٦	٥٤,٣٨١	٦٣,٥٦٩	٤٥,٣٣٤	التمويل المحلى
١٥,١٩١-	٣,٧١٤	٥٤,٢١٢	٣٦,٧٥٠	٣٣,٧٥٠	٢٤,١٣٨	تمويل غير مصرفى
٩٨,٧٨٨	٣,١٨٧-	٢٠,٩٢٦-	١٧,٦٣١	٢٩,٨١٩	٢١,١٩٦	تمويل مصرفى
٢/ ١,٧٩٦-	١١,٤٣٩	٣,٥٨١	٣,٦٤١	٤,٢٤٣-	٥٠٤	الإقتراض الخارجى
-	٣٨,٩٧٠	-	-	-	-	المستخدم من الحساب المجمد فى اهلاك جزء من سندات البنك المركزى
١١-	٥٦-	٦٩٣-	١,٧٧٧-	٢,٤٧٧-	٢,٧٣٤-	حسابات أخرى مستحقة الدفع
٥٥٤-	١٤,٧٩١	١٩,٩٢٢	٤٨٩-	١,٨٧٦	٢,٦٥٣	أخرى
٣,٣٦٦	٤,٢٧٦-	٤٣٢-	٣١١-	٣,٩٣٥-	١,٤٨٦	فروق إعادة التقييم
١٠,٩١٥-	١,١٤٩-	١,١٦٨-	٧٠٩-	٣,٠٨٤-	٢٦٦-	الفرق بين القيمة الحالية والاسمية لأذون الخزانة
١,٩٤٢-	٢٠٣	٢٩	٤,٤٧٧-	١,٠٧٥-	١,١١٤-	غير موزع

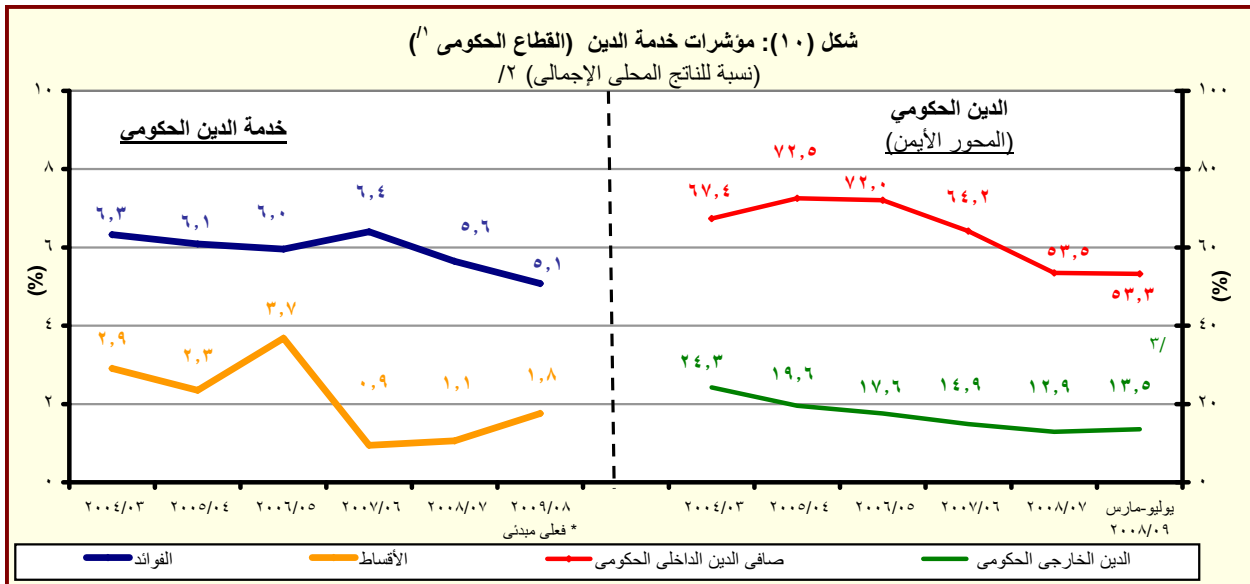
المصدر: وزارة المالية

* بيان مبدئى وقابل للتعديل مع صدور فعليات الحساب الختامى للموازنة العامة للدولة.

١/ تم إعداد البيانات لتتفق مع معايير صندوق النقد الدولى والمعروفة بـ GFS ٢٠٠١ (على أساس نقدى).

٢/ يتضمن الدين الخارجى الحكومى المعاد تويبه فى ضوء المفاوضات بين وزارة المالية والبنك المركزى والتي أسفرت عن إعادة تويب الديون المعاد إقراضها ضمن الدين الخارجى للحكومة المركزية ووحدات الحكم المحلى بدلاً من مديونيات "القطاعات الأخرى".

شكل (١٠): مؤشرات خدمة الدين (القطاع الحكومى)^١
(نسبة للنتائج المحلى الإجمالى) ٢/



المصدر: وزارة المالية والبنك المركزى المصرى

* بيان مبدئى وقابل للتعديل مع صدور فعليات الحساب الختامى للموازنة العامة للدولة.

١/ يشمل قطاع موازنة الجهاز الإدارى والمحليات، والهيئات الخدمية العامة.

٢/ من المتوقع أن يصل الناتج المحلى الإجمالى لعام ٢٠١٠/٢٠٠٩ إلى ١١٨٠ مليار جنيه طبقاً لتقديرات وزارة التنمية الاقتصادية، وتقدر قيمة الناتج المحلى الإجمالى لعام ٢٠٠٩/٢٠٠٨ (مبدئى) بـ ١٠٣٨,٦ مليار جنيه. كما قامت وزارة التنمية الاقتصادية بمراجعة تقديرات حجم الناتج المحلى الإجمالى لعام ٢٠٠٨/٢٠٠٧ ليصبح ٨٩٥,٥ مليار جنيه مقارنة بتقدير سابق بلغ ٨٩٦,٥ مليار جنيه.

٣/ قام البنك المركزى المصرى بمراجعة أساس تويب الدين الخارجى اعتباراً من بيانات الدين لشهر سبتمبر ٢٠٠٨. وقد نتج عن إعادة تويب الدين زيادة المديونية الخارجىة الحكومية بنحو ٤,٣ مليار دولار دون تأثير فى جملة الدين (والتي تغيرت فقط نتيجة الحركة الطبيعية لصفى حركة الاقراض والسداد). وطبقاً للمعالجة الجديدة، فقد تم إعادة تويب الديون المعاد إقراضها ضمن الدين الخارجى للحكومة المركزية ووحدات الحكم المحلى بدلاً من مديونيات "القطاعات الأخرى". وحتى تاريخه فلا توجد بيانات تخص الفترات السابقة حسب التويب الجديد.