

جدول (١١) القطاع الحكومي : ملخص المعاملات الرئيسية للموازنة العامة ^{١/٢}

(مليون جنيه)

فقطيات			الموازنة				
٢٠١٠/٢٠٠٩	٢٠٠٩/٢٠٠٨	* ٢٠٠٩/٢٠٠٨	٢٠٠٨/٢٠٠٧	٢٠٠٧/٢٠٠٦	٢٠٠٦/٢٠٠٥	٢٠١٠/٢٠٠٩	
يوليو-توفمبر	يوليو-توفمبر	فقطى مبدئى					
٦٦,٧٤٨	٩٣,٦٨٢	٢٨٢,٥٠٥	٢٢١,٤٠٤	١٨٠,٢١٥	١٥١,٢٦٦	٢٢٤,٩٨٧	إجمالى الإيرادات و المنح
٤٧,١٧٤	٥٠,١٣٤	١٦٣,٢٢٢	١٣٧,١٩٥	١١٤,٣٢٦	٩٧,٧٧٨	١٤٥,٥٤٥	الإيرادات الضريبية
١٥,٢٩٣	١٨,٣٢٣	٨٠,٢٥٤	٦٧,٥٥٩	٥٨,٥٣٥	٤٨,٢٦٨	٥٨,٧٤٩	الضريبة على الدخل
٣,٥٧٧	٨٧٤	٢,٧٦٣	٢,٥٥٢	١,٧٨٨	١,٢١٤	٨,١٠٦	الضرائب على الممتلكات
٢٣,٣٠١	٢٤,٥٢٣	٦٢,٦٥٠	٤٩,٧٤٧	٣٩,٤٣٦	٣٤,٦٩٩	٦١,٣٧٧	الضرائب على السلع والخدمات
٤,٦٨٩	٦,٥٧٢	١٤,٥٩١	١٤,٥٢٠	١٠,٣٧٠	٩,٦٥٤	١٤,٥١٨	الضرائب على التجارة الدولية (الجمارك)
٣١٤	٣٤١	٣,٤٦٤	٤,٣١٧	٤,١٩٨	٣,٩٤٤	٣,٢٩٥	ضرائب أخرى
١,٧٣٢	٥,٦٣٥	٧,٩٨٤	١,٤٦٣	٣,٨٨٦	٢,٣٧٩	٧,٧٠٠	المنح
١٧,٨٤٢	٣٧,٩١٣	١١١,٢٩٩	٨٢,٧٤٧	٦٢,٥٠٣	٥١,١٠٨	٧١,٧٤٢	إيرادات أخرى
١١,٧٥١	٢١,٢٥١	٥٣,٣٩٥	٥٢,٤٥٥	٤٥,١١٠	٣٦,٣٧٣	٤١,٦٢٢	عوائد الملكية
٤,١٠٧	٣,٣٤٢	١٦,٢١٦	١٢,٥٣٨	٩,٧٧٤	٧,٨٧٩	١٣,٢٠٢	حصيلة بيع السلع والخدمات
١,٩٨٤	١٣,٣٢١	٤١,٦٨٨	١٨,٢٥٤	٧,١١٩	٦,٨٥٧	١٦,٩١٨	أخرى ^٣
١١٥,١١٧	١٢٤,٣٥٨	٣٥١,٥٠٠	٢٨٢,٢٩٠	٢٢٢,٥٢٩	٢٠٧,٨١٠	٣٢٣,٩١٧	إجمالى المصروفات
٣٢,١٤٣	٢٨,٦١٥	٧٦,١٤٧	٦٢,٨٣٩	٥٢,١٥٣	٤٦,٧١٩	٨٧,٤٨٥	الأجور و تعويضات العاملين
٨٠,٧٦	٦,٢٦٢	٢٥,٠٧٢	١٨,٤٧٠	١٧,٥٢٨	١٤,٤٢٨	٢٧,٣٤٩	شراء السلع والخدمات
٢٨,٧٤٢	١٩,٨٣٠	٥٢,٨١٠	٥٠,٥٢٨	٤٧,٧٠٠	٣٦,٨١٤	٧١,٠٦٦	الفوائد
٢٠,٧٢٢	٤٨,٣٣٩	١٢٧,٥٣٣	٩٢,٣٧١	٥٨,٤٤٢	٦٨,٨٩٧	٧٣,٤٨٠	الدعم والمنح والمزايا الإجتماعية
١١,٢٨٢	٩,٩٧٧	٢٧,٥٠٧	٢٣,٨٩٢	٢١,٢٠٨	١٩,٧٤٠	٢٨,٥٥٨	المصروفات الأخرى
١٤,١٥٣	١١,٣٣٦	٤٣,٤٣٠	٣٤,١٩١	٢٥,٤٩٨	٢١,٢١٢	٣٦,٤٧٩	شراء أصول غير مالية (الاستثمارات)
٤٨,٣٦٩	٣٠,٦٧٦	٦٨,٩٩٥	٦٠,٨٨٦	٤١,٨١٥	٥٦,٥٤٤	٩٨,٩٣١	العجز النقدي ^٤
٢٣٩-	١٣١	٢,٨٣١	٢٣٦	١٢,٨٨٣	٦,١٦٠-	٧٣٠	صافى حيازة الأصول المالية
٤٨,١٣٠	٣٠,٨٠٧	٧١,٨٢٦	٦١,١٢٢	٥٤,٦٩٧	٥٠,٣٨٥	٩٩,٦٦١	العجز الكلى
ملاحظات							
٤,١	٣,٠	٦,٩	٦,٨	٧,٣	٨,٢	٨,٤	العجز الكلى/ الناتج المحلى الإجمالى (%) ^{١٥}
١,٦	١,١	١,٨	١,٢	٠,٩	٢,٢	٢,٤	العجز الأولي/ الناتج المحلى الإجمالى (%) ^{١٥}
٥,٧	٩,٠	٢٧,٢	٢٤,٧	٢٤,٢	٢٤,٥	١٩,١	الإيرادات/ الناتج المحلى الإجمالى (%) ^{١٥}
٩,٨	١٢,٠	٣٣,٨	٣١,٥	٢٩,٨	٣٣,٦	٢٧,٥	المصروفات/ الناتج المحلى الإجمالى (%) ^{١٥}

المصدر: وزارة المالية.

* بيان مبدئى لحين التصديق عليه من قبل مجلس الشعب.

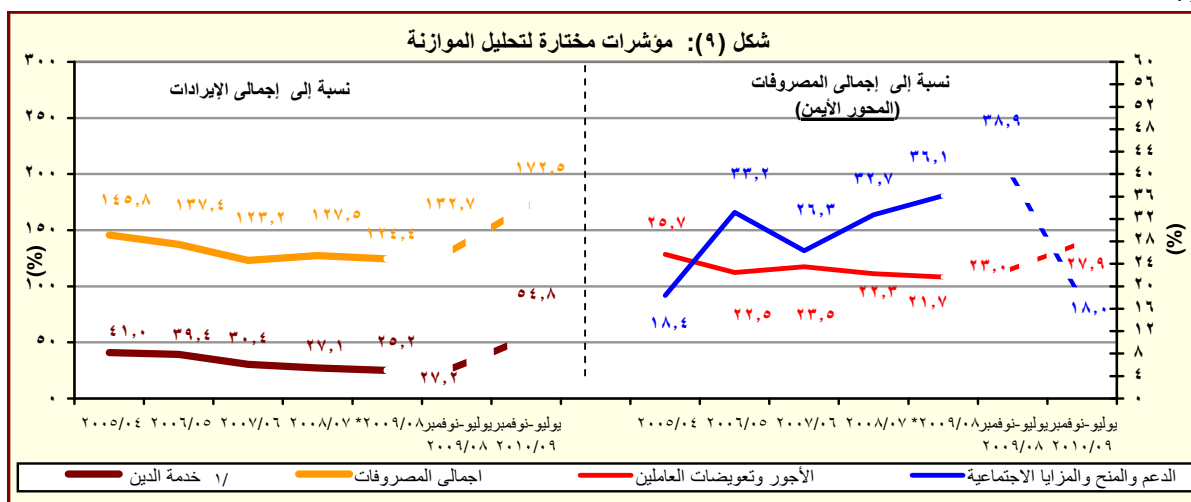
١/ تم إعادة تويب فقطيات الموازنة العامة لتتفق مع معايير صندوق النقد الدولي والمعروفة بـ GFS ٢٠٠١ (على أساس نقدي).

٢/ يشمل قطاع موازنة الجهاز الإدارى والمحليات، والهيئات الخدمية العامة.

٣/ تتضمن الغرامات والتحويلات الإختيارية وإيرادات متنوعة.

٤/ العجز الكلى مطروح منه صافى حيازة الأصول المالية.

١٥/ من المتوقع أن يصل الناتج المحلى الإجمالى لعام ٢٠١٠/٢٠٠٩ إلى ١١٨٠ مليار جنيه طبقاً لتقديرات وزارة التنمية الاقتصادية، وتقدر قيمة الناتج المحلى الإجمالى لعام ٢٠٠٩/٢٠٠٨ (مبدئى) بـ ١٠٣٨,٦ مليار جنيه. كما قامت وزارة التنمية الاقتصادية بمراجعة تقديرات حجم الناتج المحلى الإجمالى لعام ٢٠٠٨/٢٠٠٧ ليصبح ٨٩٥,٥ مليار جنيه مقارنة بتقدير سابق بلغ ٨٩٦,٥ مليار جنيه.



المصدر: وزارة المالية.

* بيان مبدئى لحين التصديق عليه من قبل مجلس الشعب.

١/ تشمل الفوائد والأقساط المدفوعة (بدون متأخرات).

جدول (١١) القطاع الحكومي : ملخص المعاملات الرئيسية للموازنة العامة^(١) (تابع)

(مليون جنيه)

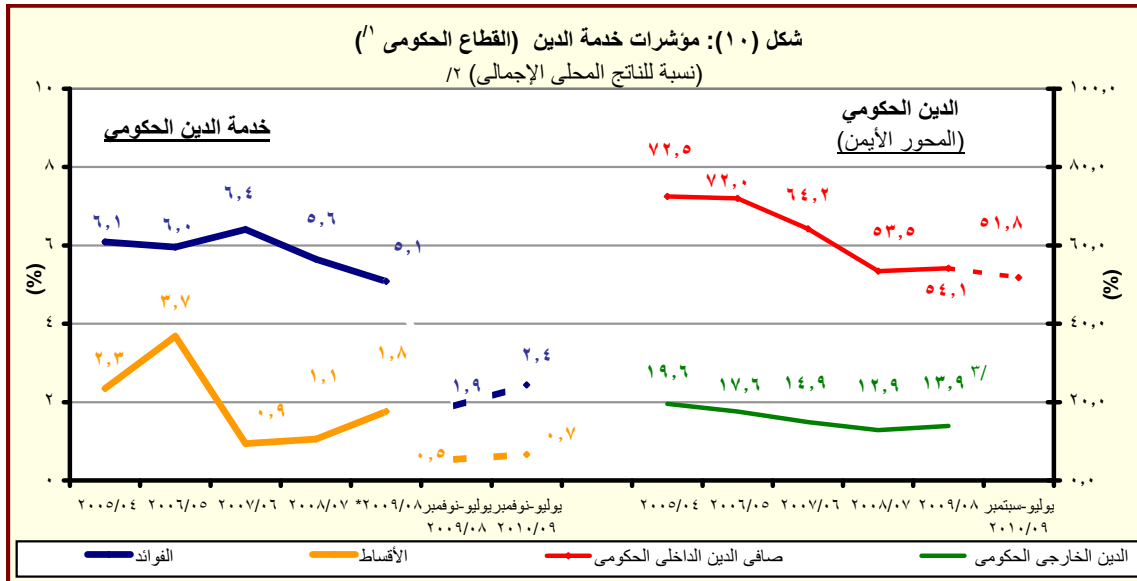
فعليات	٢٠٠٦/٢٠٠٥	٢٠٠٧/٢٠٠٦	٢٠٠٨/٢٠٠٧	٢٠٠٩/٢٠٠٨	٢٠٠٩/٢٠١٠*
العجز الكلى	٥٠,٣٨٥	٥٤,٦٩٧	٦١,١٢٢	٧١,٨٢٦	٣٤,٩٦١
مصادر التمويل	٥٠,٣٨٥	٥٤,٦٩٧	٦١,١٢٢	٧١,٨٢٦	٣٤,٩٦١
صافي حصيلة الخصخصة	١٢٦	١٧٢	٦٧٣	١٨٣	٣٨١
التمويل المحلى	٥٤,٣٨١	٣٣,٢٨٦	٥٢٧	٨٣,٦٢٧	٤٩,٢٥٩
تمويل غير مصرفى	٣٦,٧٥٠	٥٤,٢١٢	٣,٧١٤	١٥,١٩١-	١٢,٨٧٥
تمويل مصرفى	١٧,٦٣١	٢٠,٩٢٦-	٣,١٨٧-	٩٨,٨١٨	٣٦,٣٨٤
الإقتراض الخارجى	٣,٦٤١	٣,٥٨١	١١,٤٣٩	١,٨١٢-	٣,١٦١-
المستخدم من الحساب المجمع فى اهلاك جزء من سندات البنك المركزى	-	-	٣٨,٩٧٠	-	-
حسابات أخرى مستحقة الدفع	١,٧٧٧-	٦٩٣-	٥٦-	٤-	٠
أخرى	٤٨٩-	١٩,٩٢٢	١٤,٧٩١	٦٠٢-	١٠٤-
فروق إعادة التقييم	٣١١-	٤٣٢-	٤,٢٧٦-	٣,٣٦٦	١,٣٥٤-
الفرق بين القيمة القياسية والحالية والاسمية لأذون الخزانة	٧٠٩-	١,١٦٨-	١,١٤٩-	١٠,٩١٥-	١٢٧
غير موزع	٤,٤٧٧-	٢٩	٢٠٣	٢٠,٠١٧-	١٠,١٨٧-

المصدر: وزارة المالية

* بيان مبدئى.

١/ تم إعداد البيانات لتتفق مع معايير صندوق النقد الدولى والمعروفة بـ GFS ٢٠٠١ (على أساس نقدى).

٢/ يتضمن الدين الخارجى الحكومى المعاد تبويبه فى ضوء المفاوضات بين وزارة المالية والبنك المركزى والى أسفرت عن إعادة تبويب الديون المعاد إقراضها ضمن الدين الخارجى للحكومة المركزية ووحدات الحكم المحلى بدلا من مديونيات "القطاعات الأخرى".



المصدر: وزارة المالية والبنك المركزى المصرى

* بيان مبدئى لحين التصديق عليه من قبل مجلس الشعب.

١/ يشمل قطاع موازنة الجهاز الإدارى و المحليات، والهيئات الخدمية العامة.

٢/ من المتوقع أن يصل الناتج المحلى الإجمالى لعام ٢٠١٠/٢٠٠٩ إلى ١١٨٠ مليار جنيه طبقاً لتقديرات وزارة التنمية الاقتصادية، وتقدر قيمة الناتج المحلى الإجمالى لعام ٢٠٠٩/٢٠٠٨ (مبدئى) بـ ١٠٣٨,٦ مليار جنيه. كما قامت وزارة التنمية الاقتصادية بمراجعة تقديرات حجم الناتج المحلى الإجمالى لعام ٢٠٠٨/٢٠٠٧ ليصبح ٨٩٥,٥ مليار جنيه مقارنة بتقدير سابق بلغ ٨٩٦,٥ مليار جنيه.

٣/ قام البنك المركزى المصرى بمراجعة أساس تبويب الدين الخارجى اعتباراً من بيانات الدين لشهر سبتمبر ٢٠٠٨. وقد نتج عن إعادة تبويب الدين زيادة المديونية الخارجية الحكومية بنحو ٤,٣ مليار دولار دون تأثير فى جملة الدين (والتي تغيرت فقط نتيجة الحركة الطبيعية لصافى حركة الاقتراض والسداد). وطبقاً للمعالجة الجديدة، فقد تم إعادة تبويب الديون المعاد إقراضها ضمن الدين الخارجى للحكومة المركزية ووحدات الحكم المحلى بدلا من مديونيات "القطاعات الأخرى". وحتى تاريخه فلا توجد بيانات تخص الفترات السابقة